

Riktlinjer med mera för självständigt arbete

Beslut

Utbildningsnämnden (UN) beslutar

att fastställa riktlinjer för självständiga arbeten att gälla från och med läsåret 2018/19 enligt bilaga 1, 2 och 3,

att upphäva rektorsbeslut från 2013-06-24 om riktlinjer för självständiga arbeten (examensarbeten), upphovsrätt och publicering inom utbildning vid SLU (dnr SLU ua 2013.1.1.1-3088) vid utgången av läsåret 2017/18,

att upphäva rektorsbeslut från 2009-01-26 om uppgifter som ska ingå i framsida och titelsida för självständiga arbeten (examensarbeten) vid SLU (dnr SLU ua 30-139/09),

att fastställa kursvärderingsfrågor för EX-klassade kurser enligt bilaga 4, vilka tillämpas från och med läsåret 2018/19.

Ärendet

Frågan om gemensamma ramar för självständiga arbeten (examensarbeten) har beretts under lång tid och behandlats i UN vid flera tillfällen. En sammanställning av UN:s samtliga beslut i frågan för perioden 2014-2017 återfinns i bilaga 5. En utgångspunkt har varit att få till en likvärdighet för de självständiga arbetena vid SLU. Det har bland annat lett fram till gemensamma skrivningar för berörda kursplaner där programnämnderna har vissa begränsade möjligheter att göra modifieringar. De nya kursplanerna för självständiga arbeten ska tillämpas från och med läsåret 2018/19.

Riktlinjer

Riktlinjerna för självständiga arbeten revideras som en följd av tidigare fattade beslut inom projektet. Här beaktas även förändrade rutiner vid publicering och arkivering av dessa arbeten. Riktlinjerna ska införlivas i den kommande utbildningshandboken (preliminärt kapitel 9).

Förändringar i förhållande till förslaget i april 2018:

- Under Förkunskapskrav listas beslutade undantag.
- Språkliga ändringar har införts efter remissrunda bland UN:s ledamöter.
- Bilagor från biblioteket är tillagda med exempel.

Kursvärderingsfrågor

Inom projektet har underlag för kursvärderingsfrågor anpassade för självständiga arbeten tagits fram. Frågorna baseras på de nyligen fastställda standardfrågorna för ”vanliga” kurser och utvärderingsfrågor för självständiga arbeten som använts inom PN-NJ.

Förändringar i förhållande till förslaget i april 2018:

- Tillägg av en fråga (12): ”Jag har fått fördjupade kunskaper i ämnet (dvs. kursens huvudområde) genom mitt självständiga arbete.”

Beslut i detta ärende har fattats av utbildningsnämnden efter föredragning av utbildningshandläggare Boel Sandskär. I beredningen av riktlinjerna har konsulent Ulla Ekström med flera medarbetare vid SLU Biblioteket och utbildningsledare Karin Camp medverkat. Kursvärderingsfrågorna har beretts gemensamt av utbildningsledarna under ledning av Gabriella Persdotter Hedlund.

Karin Holmgren

Boel Sandskär

Bilagor

1. Riktlinjer för självständigt arbete (examensarbete)
2. Uppgifter som ska ingå i framsida och titelsida för självständigt arbete (examensarbete) vid SLU
3. Flödesschema av publiceringsprocess respektive filändringsprocess
4. Standardfrågor för självständiga arbeten – kursvärderingsfrågor för EX-klassade kurser
5. Sammanställning över tidigare beslut fattade av UN rörande gemensamma kursplaner för självständiga arbeten

Sändlista

Programnämnderna via ordförandena

Kopia för kännedom

Programstudierektorerna

Universitetsdirektören

Avdelningschefer (motsv.) inom administrationen

Utbildningsledarna

Sluss

Riktlinjer för självständigt arbete (examensarbete)

Innehåll

| | |
|--|---|
| 9. Självständigt arbete (examensarbete)..... | 1 |
| 9.1 <u>Utgångspunkter</u> | 1 |
| 9.2 <u>Kursplan</u> | 2 |
| 9.3 <u>Arbetsplan</u> | 3 |
| 9.4 <u>Organisation av genomförandet</u> | 4 |

9.1 Utgångspunkter

Viktiga begrepp

Vid SLU används någon av benämningarna *självständigt arbete* eller *examensarbete* med översättningen *independent project* eller *degree project*. Begreppet *Master's thesis* kan användas för examensarbeten (självständiga arbeten) på avancerad nivå om minst 30 högskolepoäng. I detta kapitel används begreppet *självständigt arbete* för att öka läsbarheten. Kandidatarbeten (G2E) ligger på grundnivå och masterarbeten (A2E) på avancerad nivå.

Policy

Från och med ht 2018 gäller gemensamma skrivningar i kursplaner för självständiga arbeten. Kursmålen för självständiga arbeten har utformats i linje med kraven för examen. Självständiga arbeten hanteras enligt samma rutiner och ansvarsförhållanden som övrig högskoleutbildning.

Självständigt arbete på kandidatnivå kan genomföras antingen individuellt eller i par. Om uppgiften genomförs i par ska den individuella arbetsinsatsen gå att bedöma.

Självständigt arbete på masternivå genomförs i normalfallet individuellt. Kursledare kan medge undantag.

Nationella regler

En fullständig förteckning över vilka examina som SLU får utfärda finns i bilagan till förordningen för Sveriges lantbruksuniversitet. Där framgår att det krävs självständigt arbete (examensarbete) för alla examina.

För självständiga arbeten ska det finnas kursplaner som för andra kurser, se kapitel 6. Kursplan och kurstillfälle.

SLU-regler

Självständigt arbete kan bara klassificeras i ett huvudområde, en dubbelklassning är aldrig möjlig. Se SLU:s lokala examensordning för en fullständig överblick av examina och huvudområden.

Preciserade krav anges i utbildningsplanen för program som leder till yrkesexamina.

SLU har gemensamma skrivningar i kursplaner för självständiga arbeten. Varje programnämnd kan lägga till programspecifika lärandemål, både för yrkesexamina och generella examina. Denna möjlighet ska tillämpas restriktivt och enbart om något väsentligt tillförs utöver vad som redan täcks av de gemensamma lärandemålen. Utbildningsnämnden beslutar om eventuella undantag.

Självständigt arbete som är genomfört och examinerat vid annat lärosäte kan tillgodoräknas i examen vid SLU om det uppfyller de mål och övriga krav som gäller för avsedd examen.

Länkar

- UN-beslut *Gemensamma kursplaner för självständigt arbete* (SLU ua 2017.3.1.1-2294).
- Lokal examensordning – regler för examina på grundnivå och avancerad nivå vid SLU (SLU ID: SLU ua 2017.1.1.1-4813).

9.2 Kursplan

Viktiga begrepp

De SLU-gemensamma skrivningarna för självständiga arbeten finns inlagda i Slukurs.

Policy

Alla självständiga arbeten ska plagiatgranskas (Urkund) och publiceras inom ramen för SLU:s system för elektronisk publicering (Epsilon). Uppgift om handledningstid ska framgå under Övriga upplysningar i kursplanen.

SLU-regler

Nivå och omfattning

Självständiga arbeten erbjuds på följande nivåer och omfattning:

- G2E, 15 hp (kandidatarbete)
- A2E, 30 hp (masterarbete)
- A2E, 60 hp (masterarbete) i de fall programnämnd så beslutar

Förkunskapskrav

Förkunskapskraven från de SLU-gemensamma skrivningarna finns inlagda i Slukurs:

Grundnivå (G2E)

Kunskaper motsvarande 120 hp varav 60 hp inom huvudområdet. Minst en kurs med fördjupningsnivå G2F ska genomföras senast i samband med det självständiga arbetet. Minst en kurs av relevans för ämnet för arbetet ska ha genomförts före det självständiga arbetet.

Avancerad nivå (A2E)

Kunskaper motsvarande 30 hp på avancerad nivå inom huvudområdet. Godkänt självständigt arbete på grundnivå alternativt kandidatexamen. Minst en kurs av relevans för ämnet för arbetet ska ha genomförts före det självständiga arbetet. Kunskaper i engelska motsvarande Engelska 6.

UN beslutar om eventuella undantag och dessa framgår sedan i aktuell kursplan. Beslutade undantag när det gäller förkunskapskrav:

- För veterinärstudenter antagna till veterinärprogrammet VY009¹.
- För huvudområdena **företagsekonomi** (grund- och avancerad nivå) och **miljövetenskap** (avancerad nivå) ska förkunskapskraven omfatta metodkunskap (minst 5 hp) i kursplaner för självständigt arbete.²

Språk

Generella examina

- Kandidatarbete – svenska som kursspråk (huvudregel)
- Masterarbete – engelska som kursspråk (huvudregel)
- PN kan besluta om att kandidatarbete kan erbjudas med engelska som kursspråk (ny kursplan fordras).
- PN kan besluta om att masterarbete kan erbjudas med svenska som kursspråk (ny kursplan fordras).

Yrkesexamina

- Yrkesprogram – svenska som kursspråk, men arbetet kan skrivas på engelska.

Vem ansvarar för vad?

- Utbildningsnämnden beslutar om de gemensamma skrivningarna för kursplaner (gemensamma mål, förkunskapskrav etc.).³
- Respektive programnämnd fastställer i sin tur kursplaner. Programspecifika lärandemål kan läggas till, men med restriktivitet.

Instruktioner

Se även kapitel 5 Kursplan och kurstillfälle.

9.3 Arbetsplan

SLU-regler

Studenten ska upprätta en arbetsplan så tidigt som möjligt, i samråd med handledaren. Detta görs för att underlätta planeringen och genomförandet av det självständiga arbetet inom den givna tidsperioden. Arbetsplanen kan innehålla följande information:

Projektbeskrivning:

- Preliminär titel
- Bakgrund/problembeskrivning
- Syfte och frågeställning/hypotes

¹ UN-beslut: Ny utbildningsplan för veterinärprogrammet, SLU ID: SLU ua 2016.3.1.1-3818.

² UN-beslut § 79/17, SLU ID: SLU.ua 2017.1.1.1-4818.

³ UN-beslut Gemensamma kursplaner för självständigt arbete, bilaga 1 (SLU ua 2017.3.1.1-2294).

- Material och metod
- Genomförande och avgränsning
- Presentationsform

Tidsplan med datum för:

- Start av arbetet
- Insamlingsperiod, bearbetning och sammanställning av materialet, redigering av text/bild
- Inlämning av preliminär version till handledare
- Inlämning till examinator
- Förberedelse för redovisning (examination) och för opponentskap
- Slutredovisning
- Ev. komplettering och inlämnande av den slutliga versionen till examinator

Byte av ämne för det självständiga arbetet

- Om det finns speciella skäl kan en student få byta ämne (inom givet huvudområde) under pågående kurstillfälle. Detta hanteras som en revidering av arbetsplanen.
- Möjligheten att byta ämne begränsas av tillgängliga handledningsresurser.

Inlämningsdatum

- Angivet inlämningsdatum i arbetsplanen gäller som första examinationstillfälle (provtillfälle).
- Ett examinationstillfälle är förbrukat om inlämning av det självständiga arbetet inte sker enligt arbetsplanen.
- Arbetsplanen får inte begränsa studentens rätt att lämna in det självständiga arbetet även om tidsplanen inte kunnat hållas.

Efter kurstillfället

För en student som inte uppnått godkänt resultat kan enstaka handledningstillfällen erbjudas, även efter kurstillfallets slut. Oavsett om studenten får ytterligare handledning eller inte, har studenten rätt att examineras på nytt.

Vem ansvarar för vad?

Handledaren intygar att arbetsplanen är upprättad i samråd med studenten. Arbetsplanen godkänns av studenten och kursledaren, som företräder SLU.

Om en arbetsplan inte kan hållas får man gemensamt revidera den gamla eller upprätta en ny plan. Handledaren och studenten ska föreslå en reviderad arbetsplan och informera kursledaren om detta. Reviderad arbetsplan godkänns av kursledaren.

Länkar

På SLU-webben finns exempel på arbetsplan och avtal för extern samarbetspart/organisation.

9.4 Organisation av genomförandet

Viktiga begrepp

Självständigt arbete kan genomföras antingen **med** gemensam kursstart, undervisningsmoment och gemensamt avslut, eller **utan** gemensam kursstart och gemensamma undervisningsmoment. Båda alternativen ska uppfylla mål och krav i aktuell kursplan. Se även *Instruktioner*.

Policy

Studenter har rätt att få tydliga besked om vad som förväntas av dem och vilket stöd som finns tillgängligt innan det självständiga arbetet påbörjas. Det gäller undervisning, mängd handledning, biblioteksstöd och eventuella övriga resurser såsom tillgång till laboratorium, dator, arbetsplats etc. Det kan inte förväntas att studenten ska utföra andra uppgifter än de som är anknutna till det självständiga arbetet och de lärandemål som är fastställda i kursplanen.

SLU-regler

Antagning, registrering

Registrering på kurstillfället för självständigt arbete sker efter att en registreringsblankett (individuell eller för kurstillfället) signerats av kursledaren eller den som kursledaren delegerat till, efter att studentens behörighet kontrollerats.

Betygskriterier

Det ska finnas tydliga betygskriterier efter vilka studenternas arbeten ska bedömas, på samma sätt som för andra kurser. Respektive programnämnd beslutar om de SLU-gemensamma betygskriterierna för självständiga arbeten ska användas. Möjligheten att få högre betyg än godkänt (4 och 5), anges i betygskriterierna.

Ersättning till studenten

Om studenten får ekonomisk ersättning av SLU eller extern samarbetspart regleras det i särskild ordning. Det är i förekommande fall en överenskommelse mellan studenten och samarbetsparten.

Handledningstid

En student har rätt till 10 timmars handledning för ett självständigt arbete på 15 hp, och 20 timmars handledning för ett arbete på 30 hp. Handledningen kan ske både individuellt och i grupp.

Byte av handledare

- Om det finns speciella skäl kan en student få byta handledare. Studenten ska lämna en skriftlig begäran med redogörelse för skälen till kursledaren (motsvarande), som beslutar om eventuellt byte av handledare om inte prefekten meddelat annan ordning.
- Möjligheten att byta handledare begränsas av tillgängliga handledningsresurser.

Redovisning

Examinationsformer och fordringar för godkänd kurs finns angivet i kursplanen.

- En **sammanfattning** av arbetet ska finnas **på engelska** för samtliga självständiga arbeten.
- På avancerad nivå ska en **populärvetenskaplig beskrivning** av arbetet finnas på svenska eller engelska.
- Alla självständiga arbeten ska **presenteras muntligt** och varje student ska genomföra minst en **student-opposition** i samband med självständigt arbete.

Examination och resultatrapportering

För självständiga arbeten gäller samma tidsregler för examination och resultatrapportering som för andra kurser, se kapitel 8 Examination (prov) och obligatoriska moment. Därutöver kan examinatorn medge att komplettering får göras efter inlämningsdatum och räknas som en del av det provtillfället. Sådan komplettering kan påverka betyget på det självständiga arbetet, förutsatt att kompletteringen genomförs innan betyg är beslutat.

Självständiga arbeten ska rapporteras i Ladok med originaltitel respektive titel i engelsk översättning. Det innebär för arbeten som skrivits på engelska att endast den engelska titeln anges. För arbeten som skrivits på svenska ska arbetets titel översättas till engelska.

Publicering

Godkända självständiga arbeten ska publiceras i SLU:s elektroniska publiceringsverktyg (Epsilon).

SLU-biblioteket bistår med dokumentmallar och råd kring publiceringen. Se bilaga X för vilka uppgifter som måste finnas med på fram- och titelsidorna av det självständiga arbetet.

Kursledaren ansvarar för att administratören får slutversionen av det godkända arbetet. Godkänt arbete laddas upp i Epsilon av administratören och bibliografiska uppgifter granskas av biblioteket före publiceringen.

Handledare eller extern samarbetspart kan inte styra över offentliggörandet av det självständiga arbetet eftersom det strider mot tryckfrihetsförordning och sekretesslag. I undantagsfall kan publiceringen fördröjas (läsningsembargo)⁴:

Utgångspunkten är att självständigt arbete (examensarbete) ska publiceras direkt efter godkännandet. Undantagsvis kan publiceringen fördröjas i tolv (12) månader, vilket beslutas inom respektive institution. Vid särskilda skäl kan publiceringen fördröjas utöver 12 månader. I sådana fall fördröjs publiceringen successivt, 6 månader i taget, tills ändamålet som är grund till publiceringsfördröjningen är uppnått. Publiceringsfördröjning utöver 12 månader kräver särskilt beslut inom respektive fakultet. Eventuell fördröjning av publiceringen kan framgå av arbetsplanen.

Förändringar i publicerade självständiga arbeten i Epsilon är endast tillåtet undantagsvis. Exempel på skäl som kan föranleda förändringar i publicerade filer är faktafel, formateringsfel som påverkar läsbarheten eller lagöverträdelser. Komplettering med rättelser eller en s.k. erratalista bör i möjligaste mån väljas som åtgärd före utbyte av fil.

Endast vid särskilda skäl kan publikationen tas bort helt från webben, så kallad *avpublicering*. Exempel på skäl för avpublicering kan vara plagiering eller lagöverträdelse. I bilaga X anges arbetsflöde och rollfördelning både för förändring respektive avpublicering av filer som redan publicerats i Epsilon.

Vem ansvarar för vad?

Studenten

Studenten ansvarar för att en arbetsplan med tillhörande tidsplan upprättas i samråd med handledaren. Studenten genomför det självständiga arbetet i syfte att uppnå målen för kursen. Studenten initierar handledarträffar inom tilldelad handledningstid (10 timmar/15 hp eller 20 timmar/30 hp). Studentens rätt till handledning är knuten till ett visst kurstillfälle.

Handledaren

Handledarens funktion är att handleda studenten för att uppnå målen för kursen. Handledaren bör informera studenten om vilken handledningstid som finns och hjälpa till att planera det självständiga arbetet, samt samråda med studenten om arbetsplanen. En handledare kan handleda flera studenter vid samma kurstillfälle. En student kan i vissa fall ha flera handledare; en ska då vara huvudhandledare, de övriga är biträdande handledare. Handledaren ska vid behov lämna de underlag för bedömning som

⁴ UN-beslut § 47/17, SLU ID: SLU ua 2017.1.1.1-3635

examinatorn begär. För en student som inte uppnått godkänt resultat, kan enstaka handledningstillfällen erbjudas, även efter kurstillfallets slut.

Prefekten

Prefekten vid den institution där huvudhandledaren är anställd ansvarar för att det finns resurser för studentens handledning.

Examinatorn

Examinatorn och handledaren ska inte vara samma person. Examinatorn granskar och betygsätter studentens självständiga arbete med utgångspunkt från kursmål och betygskriterier. Examinatorn ska fatta betygsbeslut utan inverkan från handledaren. Vid behov kan dock examinatorn begära underlag för bedömningen från handledaren. Om flera studenter skrivit ett självständigt arbete, ska bedömningen av studenternas prestationer kunna göras individuellt. Examinatorn kan vid behov begära att respektive student redogör för sin individuella prestation i det självständiga arbetet.

En student som inte uppnått godkänt resultat inom kurstillfället, har rätt att examineras på nytt på samma sätt som i andra kurser.

Kursledaren

Kursledaren har en överblick och en samordnande funktion på institutionsnivå. Kursledaren godkänner arbetsplanen. Kursledaren kontaktas om det exempelvis uppstått samarbetsproblem eller vid önskemål om byte av ämne eller byte av handledare. Kursledaren har även ansvar för att rutiner för kursutvärdering tillämpas för de självständiga arbetena.

Extern samarbetspart

Överenskommelse med en extern samarbetspart hanteras genom ett separat avtal, då mellan SLU och samarbetsparten – inte studenten (eventuell ersättning undantagen). I de fall där studenten utför arbetet externt och har en extern handledare ska det även finnas en huvudhandledare vid SLU, som ansvarar för att arbetet genomförs enligt SLU:s riktlinjer och aktuell kursplan.

Instruktioner

Självständigt arbete kan genomföras som:

a) en kurs **med** gemensam kursstart, undervisningsmoment och gemensamt avslut

I en sådan kurs med givna kursmoment kan handledningen ske både individuellt och gruppvis samt vara schemalagd.

b) en kurs **utan** gemensam kursstart och gemensamma undervisningsmoment

Stor vikt ska läggas på att upprätta och följa arbetsplanen när studenten genomför det självständiga arbetet fristående, utanför fastlagt kurstillfälle till exempel inom ett forskningsprojekt, utomlands eller hos extern uppdragsgivare. Andra undervisningsmoment kan ingå även vid dessa självständiga arbeten; hur de ska genomföras ska framgå i arbetsplanen.

Arkivering

Från och med höstterminen 2018 arkiveras självständiga arbeten vid SLU digitalt i Public 360⁵. Den publicerade versionen i Epsilon hämtas per automatik. Det innebär att självständiga arbeten som publicerats i Epsilon kommer att bevaras. Bevarandet sker enligt det styrande dokumentet *Strategi för*

⁵ Rektorsbeslut (SLU ID)

*bevarande av elektroniska handlingar*⁶. Kursansvarig institution är arkivbildare och ansvarar för att självständiga arbeten publiceras i Epsilon och därmed uppfyller kraven på både publicering och arkivering. Den tekniska lösningen ansvarar arkivet och biblioteket för.

Länkar

SLU:s dokumentmallar för studentarbeten finns på SLU-bibliotekets webbplats.

SLU:s paket med dokumentmallar för studentarbeten innehåller:

- fram- och titelsidor (svenska)
- fram- och titelsidor (engelska)
- innehåll/inlaga (oavsett språk)
- handledning för dokumentmallen för inlagan

⁶ Dnr SLU.ua.2016.2.1.2-1990-2

Uppgifter som ska ingå i framsida och titelsida för självständigt arbete (examensarbete) vid SLU

Språket på framsida (även kallat omslag) och titelsida (även kallat sidan 3), ska följa det språk som det självständiga arbetet (examensarbetet) är skrivet på.

Om flera universitet har ansvar för handledning så ska alla handledande universitet anges, och det ska framgå att det är SLU som är utgivare (examinerande universitet).

Framsida ska ange:

- SLU-logotyp
- Fakultet eller institution Vilket det ska vara beror på om det är en fakultet eller en institution som står för serien arbetet ges ut i. Om arbetet inte ingår i någon serie, ange fakulteten
- Titel, och eventuell undertitel, på huvudspråket (det som arbetet är skrivet på)
- Författare
- Utgivningsår

Framsida ska i förekommande fall ange:

- Serienamn (kan anges både på svenska och engelska)
- Arbetets delnummer i serien
- Seriens ISSN
- Program eller utbildning
Exempel: *Jägmästarprogrammet*

Om det inte redan framgår av övriga uppgifter ska följande anges:

- Utgivningsort
- *Sveriges lantbruksuniversitet*
- *Självständigt arbete* eller *examensarbete*
- Omfattning på arbetet, angivet i högskolepoäng (hp). Bör anges i anslutning till det som valts av orden *självständigt arbete* eller *examensarbete*.

Framsidan kan även ange:

- Titel, och eventuell undertitel, på annat språk än det som arbetet är skrivet på (undertitel på huvudspråket ska alltid översättas till det andra språket, om titeln har översatts)
-

Titelsida ska ange:

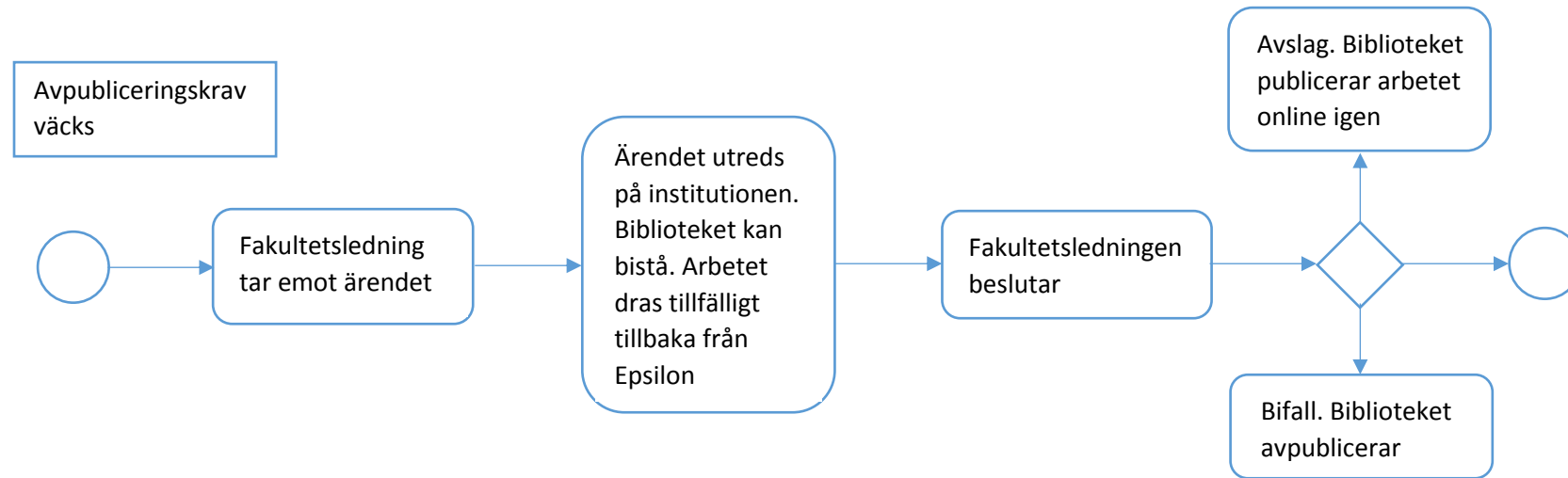
- SLU, Sveriges lantbruksuniversitet och, i anslutning till det, fakultet
- Författare
- Titel, och eventuell undertitel, på huvudspråket
- Nyckelord, som beskriver arbetets innehåll, på huvudspråket
- Handledare: namn, universitet och institution
- Examinator: namn, (universitet och institution)
- Kurstitel
Exempel: *Självständigt arbete i landsbygdsutveckling*
- Kurskod
Exempel: *EX0523*
- Kursansvarig institution
- Omfattning på arbetet, angivet i högskolepoäng (hp)
Exempel: *10 hp, 15 hp, 30 hp*
- Nivå och fördjupning på arbetet
Exempel: *Grund AB, Grund C, Avancerad D, Avancerad E* (för arbeten påbörjade fram till och med läsåret 2009/10)
Exempel: *G1E, G2E, A1E, A2E* (för arbeten påbörjade från och med läsåret 2010/11)
- Utgivningsort
Exempel: *Alnarp, Skara, Skinnskatteberg, Umeå, Uppsala*
- Utgivningsår

Titelsida ska **i förekommande fall** även ange:

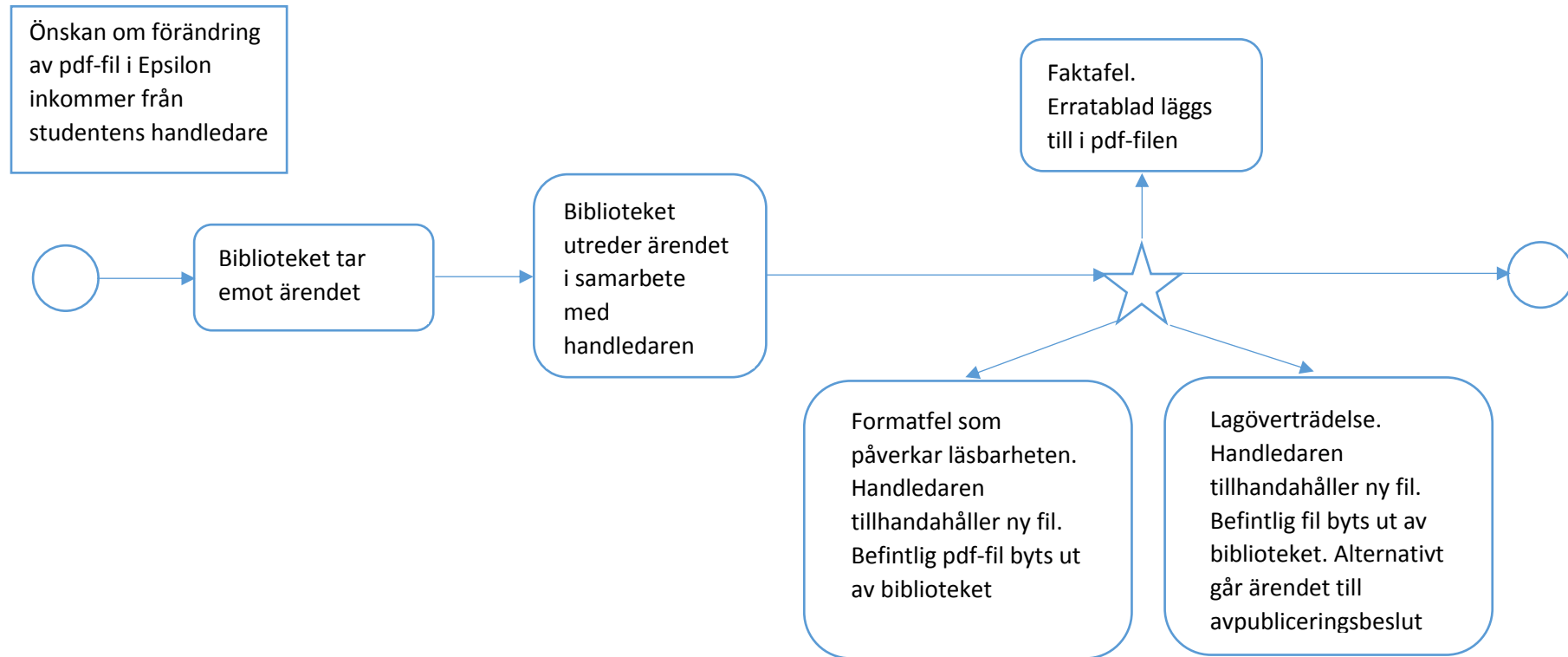
- Titel, och eventuell undertitel, på annat språk än det som arbetet skrivits på
- Biträdande handledare: namn, universitet och institution
- Serienamn, delnummer i serien och ISSN
- Program eller utbildning

Institutionen har uppgifter om eventuellt serienamn, delnummer i serien och ISSN. Uppgift om program/utbildning, samt arbetets nivå och fördjupning, kurstitel, kurskod och kursens omfattning finns att söka i Ladok (system för studiedokumentation) eller SLUNIK (system för kursinformation).

Avpubliceringsprocess för pdf-fil som redan är publicerad i Epsilon



Process vid förändring av pdf-fil som redan är publicerad i Epsilon



Standardfrågor för självständiga arbeten – kursvärderingsfrågor för EX-klassade kurser

- 1. Mitt helhetsintryck av genomförandet av det självständiga arbetet är**
Mycket dåligt | 1 | 2 | 3 | 4 | 5 | Mycket bra | Har ingen uppfattning |
Egen kommentar:
- 2. Mina förkunskaper var tillräckliga för att genomföra mitt självständiga arbete**
Instämmer inte alls | 1 | 2 | 3 | 4 | 5 | Instämmer helt | Har ingen uppfattning |
Egen kommentar:
- 3. Administrationen (inklusive informationen) kring det självständiga arbetet har fungerat bra**
Instämmer inte alls | 1 | 2 | 3 | 4 | 5 | Instämmer helt | Har ingen uppfattning |
Egen kommentar:
- 4. Jag anser att den sociala lärmiljön har varit inkluderande (t.ex. ur ett jämställdhetsperspektiv, olika synpunkter respekterades, ingen förekomst av härskartekniker)**
Instämmer inte alls | 1 | 2 | 3 | 4 | 5 | Instämmer helt | Har ingen uppfattning |
Egen kommentar:
- 5. Jag anser att den fysiska lärmiljön (t.ex. utrustning och andra resurser) var tillfredställande.**
Instämmer inte alls | 1 | 2 | 3 | 4 | 5 | Instämmer helt | Har ingen uppfattning |
Egen kommentar:
- 6. Jag anser att det självständiga arbetet har berört hållbar utveckling (miljömässig, social och/eller ekonomisk hållbarhet).**
Instämmer inte alls | 1 | 2 | 3 | 4 | 5 | Instämmer helt | Har ingen uppfattning |
Egen kommentar:
- 7. Jag har fått tillfredsställande handledning för att kunna genomföra mitt självständiga arbete**
Instämmer inte alls | 1 | 2 | 3 | 4 | 5 | Instämmer helt | Har ingen uppfattning |
Egen kommentar:
Om handledningen inte fungerat ber vi dig att kontakta prefekten på handledarens institution.
- 8. Jag fick konstruktiv återkoppling på den skriftliga delen av mitt självständiga arbete**
Instämmer inte alls | 1 | 2 | 3 | 4 | 5 | Instämmer helt | Har ingen uppfattning |
Egen kommentar:
- 9. Jag fick konstruktiv återkoppling vid den muntliga presentationen av mitt självständiga arbete**
Instämmer inte alls | 1 | 2 | 3 | 4 | 5 | Instämmer helt | Har ingen uppfattning |
Egen kommentar:

10. Jag fick konstruktiv återkoppling på min opposition på en annan students arbete

Instämmer inte alls | 1 | 2 | 3 | 4 | 5 | Instämmer helt | Har ingen uppfattning |
Egen kommentar:

11. Min förmåga att arbeta självständigt har utvecklats under genomförandet av mitt självständiga arbete

Instämmer inte alls | 1 | 2 | 3 | 4 | 5 | Instämmer helt | Har ingen uppfattning |
Egen kommentar:

12. Jag har fått fördjupade kunskaper i ämnet (dvs. kursens huvudområde) genom mitt självständiga arbete.

Instämmer inte alls | 1 | 2 | 3 | 4 | 5 | Instämmer helt | Har ingen uppfattning |
Egen kommentar:

Övriga kommentarer

Plats för kommentarer

Sammanställning över tidigare beslut fattade av UN rörande gemensamma kursplaner för självständigt arbete

Bakgrund

Enligt rektorsbeslut 2013-10-14 ska kursplaner för självständiga arbeten (examensarbeten) vara SLU-gemensamma för respektive huvudområde, både på grund- och avancerad nivå (Dnr SLU ua 2013.1.1.1-4639; Övergripande riktlinjer för utbildning på grund- och avancerad nivå vid SLU).

UN 28 maj 2014

§51/14 Genomförande av rektorsbeslut om övergripande riktlinjer

Underlag:

Övergripande riktlinjer för utbildning vid SLU

Beslut implementering UN

UN diskuterade tidplan för implementering av de övergripande riktlinjer som rektor har beslutat om.

Beslut

att arbetet med implementering av övergripande riktlinjer för utbildningen ska göras enligt de tidsramar och den ansvarsfördelning som anges i dokumentet *Beslut implementering UN* (se bilaga 2).

I bilaga 2 står:

att Gemensamma kursplaner för självständiga arbeten utarbetas under 2015. UN utser arbetsgrupp ht 2014.

UN 26 nov 2014

§ 93/14 Arbetsgrupp för gemensamma kursplaner för självständiga arbeten

Diskussion: Arbetsgruppens sammansättning diskuterades. Det är viktigt att gruppens medlemmar har erfarenhet av arbete med kursplaner. Diskuterades även hur betygskriterier ska utformas, och om de kan vara gemensamma.

Beslut:

- **att** tillsätta en arbetsgrupp med uppdrag att ta fram gemensamma kursplaner för självständiga arbeten inom befintliga huvudområden. De principer som gäller för generella kursplaner, dnr SLU ua 2014.3.1.1-3684, ska följas,
- **att** arbetsgruppen även uppdras att ta fram rekommenderade betygskriterier för självständiga arbeten,
- **att** uppdra till PN att utse en representant vardera till arbetsgruppen, och till Sluss att utse två representanter. Representanterna meddelas UN (maria.orved@slu.se) senast 2015-01-07,
- **att** utse Kristina Eriksson på Antagningen vid Sus som sammankallande och sekreterare, och att UN:s ordförande utser ordförande i arbetsgruppen,
- **att** arbetsgruppen ska förankra sina förslag i verksamheten, samt

- **att** arbetet ska avrapporteras i UN senast under UN:s sammanträde i augusti 2015.

UN 14 okt 2015

§ 70/15 Gemensamma kursplaner för självständiga arbeten

Underlag:

09 Rapport självständiga arbeten inkl. förslag till kursplan

Diskussion: UN ansåg att kraven vid opponering bör skärpas och tydliggöras genom betygsättning. En SLU-gemensam mall för arbetsplanen är önskvärd.

Tidsperioder kan vara viktiga med tanke på växtsäsong etc. Tidsplanen bör därför vara flexibel och ska sättas upp av student, handledare och kursledare tillsammans.

Beslut:

att uppdra till PN att inkomma med underlag som ska innefatta:

- Synpunkter på rapporten inklusive mallarna för kursplaner och utformningen av det självständiga arbetet,
- För- och nackdelar med en samordning inom SLU,
- En bedömning av behovet att revidera riktlinjerna för självständiga arbeten.

Underlaget ska vara UN tillhanda senast den 20 november 2015 inför UN:s decembermöte.

UN 4 dec-2015

§ 86/15 Självständiga arbeten

Underlag:

08a Gemensamma kursplaner för självständiga arbeten: förslag till fortsatt beredning

08b Sammanställning av synpunkter från alla PN ang självständiga arbeten

Ärendet har tidigare behandlats i UN. Synpunkter har sedan inkommit från PN. Argument har framförts för en ökad harmonisering vad gäller såväl kursplaner som det faktiska genom-förandet av självständiga arbeten (examensarbeten). Samtidigt behöver det vara möjligt med olika inriktning på självständiga arbeten beroende på avsedd examen (generell eller yrkes-examen)

Beslut

- att SLU ska ha gemensamma kursplaner för självständiga arbeten (examensarbeten) inom respektive huvudområde på kandidatnivå (G2E, 15 hp) och på masternivå (A2E, 30 hp),
- att det ska vara möjligt att specificera olika inriktning på självständiga arbeten beroende på avsedd examen,
- att uppdra till utredningen om utbildningens resursfördelning att analysera konsekvenserna av föreslagna miniminivåer för handledning av självständiga arbeten,
- att uppmana universitetsdirektören att låta utarbeta förslag till gemensamma kursplaner för självständiga arbeten på kandidat- och masternivå,
- att en studentrepresentant ska beredas möjlighet att delta i beredningen,
- att beredningen ska beakta
- behovet av samordning inom respektive utbildningsområde och mellan närliggande huvudområden vad gäller utformning av kursplaner,
- möjligheter till samordning i genomförandet, som kan ske oavsett ämne/område,

- att återkomma till frågan i UN under våren 2016 med målsättningen att gemensamma kursplaner kan beslutas av PN under hösten 2016 med möjlig tillämpning från och med läsåret 2017/18.

UN 18 maj 2016

§50/16 Självständiga arbeten

Underlag:

15_i_Gemensamma exjobb rapport UN 160502

15_ii_Gemensamma exjobbskursplaner kandidat 15 hp - master 30hp - master 60 hp

15_iii_Resursfördelning till självständiga arbeten – diskussionsunderlag till UN

Ärendet i korthet

UN behandlade frågan om gemensamma ramar för självständiga arbeten (examensarbeten) den 4 december 2015 och beslutade då att uppmana universitetsdirektören att låta utarbeta gemensamma kursplaner för självständiga arbeten för respektive nivå och huvudområde vid SLU. Detta arbete har genomförts av fakultetskanslierna i samverkan under ledning av utbildningsledarna.

Målsättningen med gemensamma kursplaner är att skapa likartade förutsättningar för studenterna samt minska antalet kursplaner och kurstillfällen att hantera. Arbetet har utgått från de kursplaner som finns idag och gällande examensmål.

Arbetsgruppen lyfte ett antal frågor som UN diskuterade:

- Finns det anledning att erbjuda masterarbeten på annat än 30 hp och 60 hp?
- Önskvärd hantering av kursspråk?
- Ska kandidatarbete fortsatt vara ett förkunskapskrav för masterarbete eller räcker det med kandidatexamen?
- Ska vetenskaplig metodik vara ett förkunskapskrav för master-arbete?
- Önskvärd hantering av generella kompetenser?
- Antal kursplaner och beslutsinstanser?
- Krav på vetenskaplig rapport/arbete/uppsats?

I diskussionen framkom stöd för att arbete på grundnivå eller kandidatexamen bör vara tillräckligt som krav för arbete på avancerad nivå. Metodfrågorna är viktiga, men bör inte innebära ytterligare generell reglering av förkunskapskraven. UN bör överväga att ta bort kravet på publicering av kandidatarbeten vid kommande revidering av berörda riktlinjer. Begreppet ”uppsats” är att föredra istället för ”rapport”.

Arbetsgruppen pekade på fortsatt arbete inför en planerad tillämpning från och med läsåret 2017/18:

- Programnämnderna lämnar synpunkter och arbetar med intern förankring under maj-juni.
- Möjlighet att lämna ytterligare synpunkter på utbildningskonferens i augusti.
- UN beslutar 7 september om huvuddragen i förslaget och fortsatt arbete för införande av gemensamma kursplaner.
- PN beslutar om kurstillfällen under september.
- UN beslutar 12 oktober om gemensamma formuleringar i kursplaner utifrån förslag som beretts i programnämnderna.

- Beslut om kursplaner i november av respektive PN utifrån beslut i UN i september och oktober.
- Resursfördelningsfrågor bereds vidare under 2016/17.
- Revidering av nuvarande gemensamma riktlinjer för självständiga arbeten under hösten 2016.
- Anvisningar för administrativ hantering av gemensamma kursplaner, färdiga i oktober 2016.
- Anvisningar för gemensamt genomförande av olika moment i kurser, färdiga i mars 2017.
- Gemensamma betygskriterier behöver föreligga i maj 2017.
- Utvecklande av SLU-gemensamma kursmoduler behöver föreligga till läsårsstarten 2017/18.

I UN:s diskussion framhölls att gemensamma betygskriterier är bra, men svåra att utforma och det kommer behövas lång tid för utveckling. Det behövs även gemensamma bedömningsmallar och utbildning för examinatorer. Likaså arbetsplaner och instruktioner kan med fördel harmoniseras.

De idag ojämlika resursmässiga förutsättningarna mellan PN/fakulteter påtalades. Skillnader och likheter i handledarinsatser för arbeten på grund- respektive avancerad nivå berördes. Framfördes önskemål om att betygsskala och embargotider för självständiga arbeten uppmärksammas i det fortsatta arbetet.

Beslut

att fortsätta arbetet med gemensamma kursplaner för självständiga arbeten enligt arbetsgruppens rekommendationer, i vilket ingår att PN ska lämna synpunkter på förslagen i rapporten till UN senast 10 augusti och att återkomma till frågan vid UN:s möte i september 2016.

Ordförande framförde tack till arbetsgruppen för det viktiga harmoniseringsarbete som genomförts hittills inom detta område.

UN 12 okt 2016

§ 80 Självständiga arbeten

Handlingar

13_i_Beslutsförslag ang arbetsgrupper och tidsplan

13_ii_Sammanställning av synpunkter

13_iii_Arbeitsgruppens rapport om gemensamma exjobb UN 160502

Ärendet i korthet

UN fattade en rad beslut rörande gemensamma kursplaner för självständiga arbeten vid sitt sammanträde 2015-12-04. Vid UN:s sammanträde 2016-05-18 redovisade den utsedda arbetsgruppen en rapport. I rapporten framkom en rad förslag där UN behövde ta ställning. Före beslut behövde synpunkter inhämtas från PN, programstudierektorer och övriga intressenter. Rapporten har tagits upp för synpunkter i respektive PN samt inhämtats från det gemensamma mötet om strategiska utbildningsfrågor 2016-08-22—23.

I UN:s diskussion framhölls värdet av de föreslagna modulerna och att de kan användas för att bygga progression under utbildningens gång – inte bara i direkt anslutning till de självständiga arbetena.

Diskuterades även förslag till tidsplan och antalet arbetsgrupper. Avsikten är att de gemensamma kursplanerna och det samordnade genomförandet kan tillämpas från och med läsåret 2018/19.

Påpekades ytterligare aspekter att behandla vid översyn av riktlinjerna, bl.a. frågan om publicering av kandidat-arbeten.

UN konstaterade att eventuella undantag från före-liggande beslut ska hanteras av UN på förslag av berörd PN i förekommande fall.

Beslut

- att endast erbjuda självständiga arbeten på kandidatnivå G2E, 15 hp, respektive masternivå A2E, 30 hp, samt A2E, 60 hp, i de fall PN så beslutar,
- att SLU inte ska erbjuda självständiga arbeten på A1E-nivå (magisternivå),
- att gemensamma skrivningar i kursplanerna ska tillämpas (som förvald skrivning i Slukurs) i samtliga kursplaner (alla huvudområden) för självständiga arbeten,
- att särskilda programspecifika lärandemål kan av PN läggas till de generella lärandemålen i kursplaner för självständiga arbeten som leder till yrkesexamina,
- att utöver gällande förkunskaper för självständigt arbete på avancerad nivå ska kandidatexamen kunna ersätta godkänt självständigt arbete på grundnivå,
- att självständigt arbete på masternivå för generell examen ska erbjudas med kursspråk engelska och kandidatarbeten för generell examen erbjuds med kursspråk svenska, men att uppdra till PN att fatta beslut om kandidatarbeten även ska erbjudas med kursspråk engelska,
- att det för självständiga arbeten som ska leda till yrkesexamen ska finnas möjlighet att välja om det skriftliga arbetet genomförs på svenska eller engelska, men ges med kursspråk svenska,
- att sammanfattning ska finnas på engelska för alla självständiga arbeten,
- att det för självständiga arbeten på masternivå ska finnas en populärvetenskaplig beskrivning på svenska eller engelska,
- att alla självständiga arbeten ska presenteras muntligt och att varje student ska genomföra minst en student-opposition i samband med självständigt arbete,
- att föreslå universitetsdirektören respektive överbibliotekarien att uppdra åt enheten för pedagogisk utveckling och biblioteket att utveckla webbaserade moduler för generella kompetenser med syfte att vara ett stöd för studenterna när de gör självständiga arbeten,
- att tillstyrka förslag till fortsatt planeringsarbete inklusive tidsplan och uppdra åt ordförande att i samråd med universitetsdirektören och överbibliotekarien tillsätta lämpliga arbetsgrupper i linje med arbetsgruppens förslag.

UN 17 maj 2017

§ 35/17 Självständiga arbeten

Underlag

14_Underlag UN_Gemensamma kursplaner för självständigt arbete_170428, beslutsförslag från arbetsgruppen

Ärendet i korthet

UN har tidigare behandlat frågor om självständiga arbeten, vilket sammanfattas i underlaget. Relationen mellan mål och betygskriterier diskuterades. Konstaterades att en fortsatt diskussion

behövs om publiceringskrav för kandidatarbeten. Noterades att resursfrågan ska hanteras vid UN:s nästa sammanträde. Några korrekturkommentarer har framförts efter utskicket och ska åtgärdas.

SLUSS hänvisar till rapporten ”Kronan på verket”, som tydliggör ansvarsfördelning mellan olika roller. Detta hanteras vidare i kommande revidering av riktlinjer och anvisningar för självständiga arbeten.

Beslut

att uppdra åt PN att fatta beslut om att tillåta programspecifika lärandemål för självständiga arbeten inom generella program,

att programspecifika lärandemål ska tillämpas restriktivt och enbart om de tillför något väsentligt utöver vad som redan täcks av gemensamma lärandemål,

att självständigt arbete på masternivå för generell examen ska erbjudas med kursspråk engelska, men att uppdra till PN att fatta beslut om masterarbeten även ska erbjudas med kursspråk svenska,

att självständigt arbete på kandidatnivå för generell examen erbjuds med kursspråk svenska, men att uppdra till PN att fatta beslut om kandidatarbeten även ska erbjudas med kursspråk engelska,

att uppdra åt PN att fatta beslut om de föreslagna betygskriterierna ska användas eller inte för varje enskilt program,

att fastställa förslaget till gemensamma skrivningar för kursplaner enligt bilaga till beslutet,

att kursplanerna ska utvärderas inför hösten 2020 för att utvärdera om målet med likvärdighet har uppnåtts, samt om det anses behövt göra en samlad revidering.

UN 13 december 2017

§ 79/17 Självständiga arbeten

Underlag

14_Anhållan fr PN-NJ ang tillägg förkunskapskrav självständiga arbeten inkl bilagor

Ärendet i korthet

I oktober 2017 fattade UN beslut om gemensamma skrivningar i kursplaner för självständiga arbeten, inkl. förkunskapskrav. För två ämnen, företagsekonomi och miljökunskap, innebär denna harmonisering ett borttagande av ett förkunskapskrav avseende metodkunskap som nyligen införts. Då införandet av förkunskapskravet i fråga är en konsekvens av UKÄ:s tidigare kvalitetsutvärderingar är det viktigt att det kan behållas.

Beslut

att förkunskapskrav ska omfatta metodkunskap (minst 5 hp) i kursplaner för självständigt arbete inom huvudområdena

- företagsekonomi (grund- och avancerad nivå),
- miljövetenskap (avancerad nivå).