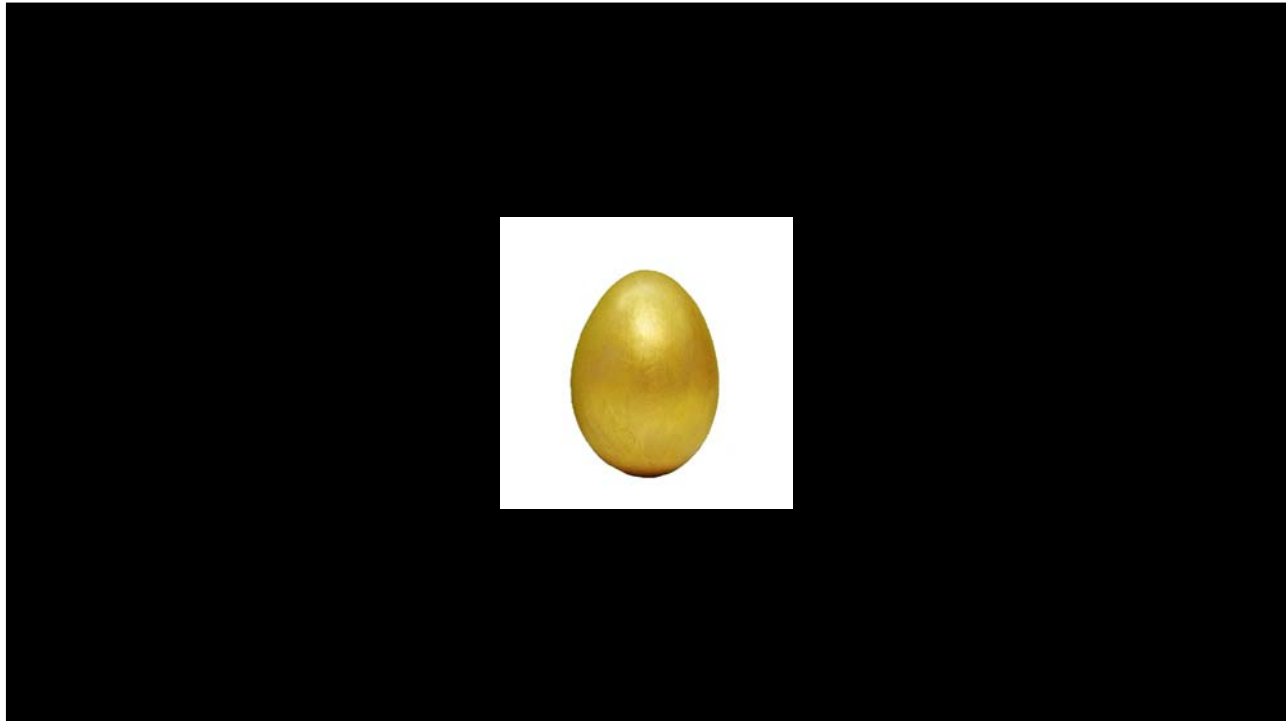





SLU behövs för att skapa lösningar för övergången – från fossilbaserat samhälle och linjär ekonomi till ett biobaserat samhälle och cirkulär ekonomi!

- Hållbar klimatsmart matproduktion, mer förnybar energi och utveckling av biobaserade material
- Hållbar utveckling av städer och landsbygd
- Verka för människors och djurs livskvalitet och välbefinnande
- Bidra till att målen för svensk livsmedelsstrategi, nationella skogsprogrammet och svensk landsbygdpolitik nås
- Bidra till att FN:s globala mål för hållbar utveckling, Agenda 2030, nås

Lärosäte	Antal ämnesområden där man är tio-i-topp i världen enligt CWUR 2017
Karolinska Institutet	11
SLU	4 (Forestry 1:a, Soil Science 5:a, Biodiversity Conservation 7:a, Veterinary Sciences 7:a)
KTH	3
Uppsala Universitet	2
Göteborgs Universitet	1
Lunds Universitet	1
Stockholms Universitet	1
Chalmers	0
Umeå Universitet	0
Linköpings Universitet	0

The background of the text box features a composite image. On the left, there's a close-up of a green, textured surface, possibly a leaf or a microorganism. In the center, a portion of a globe is visible, showing landmasses and oceans. On the right, there's a dense green forest. The overall color palette is dark with green and blue tones.


SCIENCE AND EDUCATION FOR SUSTAINABLE LIFE

En KoN-panelkommentar:

“Quality research is nurtured by education activities and researchers’ contact to students,

....serious consideration should be devoted for analysis on why certain subject areas are unattractive.

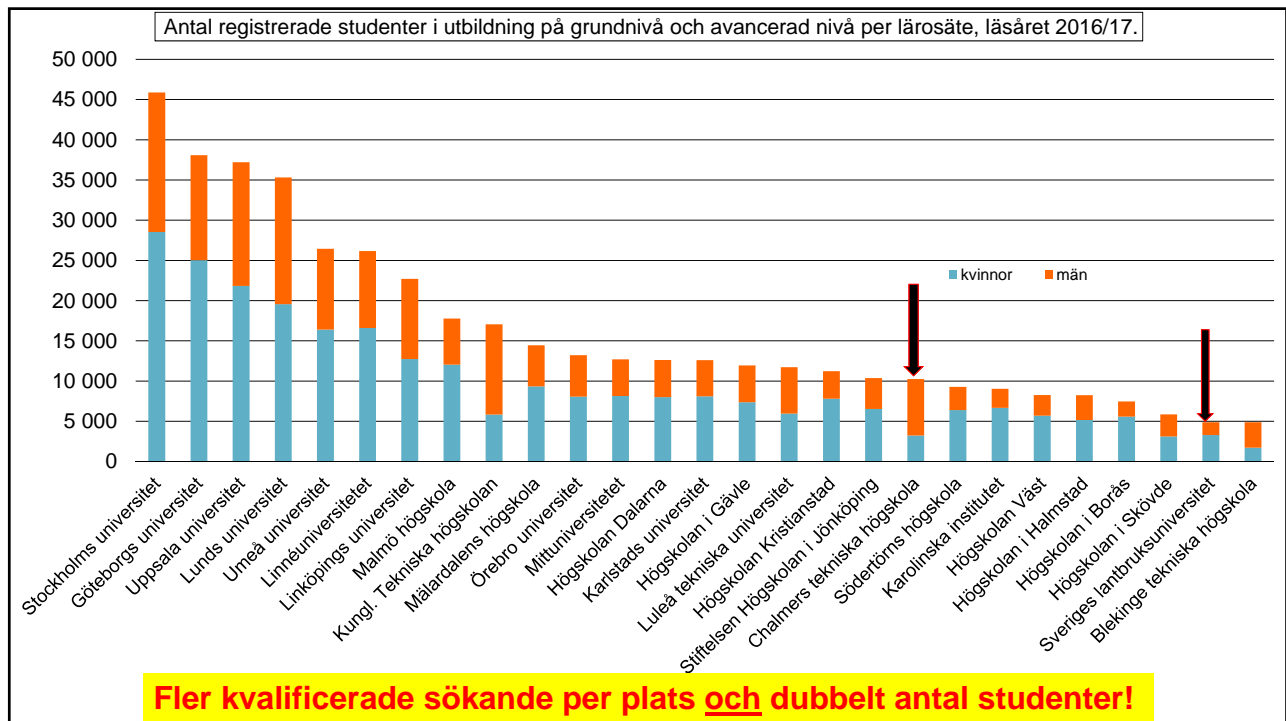
Should these subject areas nevertheless be important for Sweden, the curricula need to be re-designed to inspire youth, the subject area’s names up-dated and all of this better communicated.”



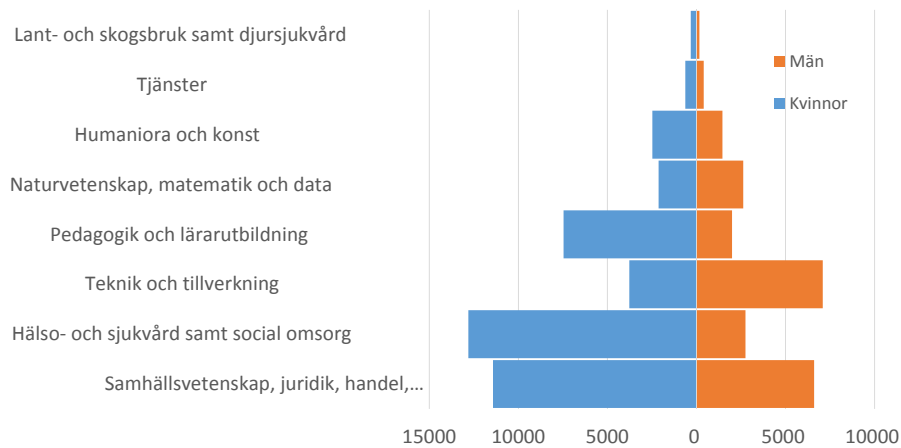
För en levande värld

Löser riktiga problem

Utmanande vetenskap

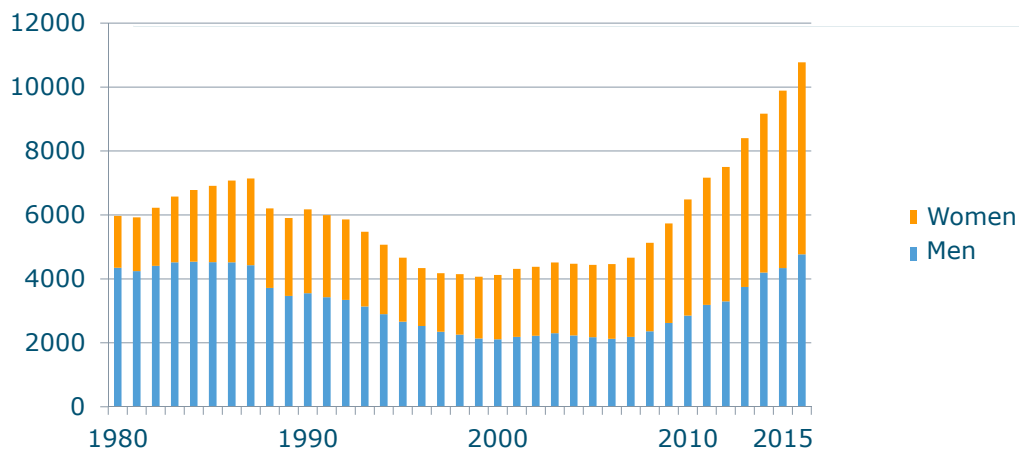


Antal examinerade studenter, oavsett examenstyp och oavsett om examen är på grundnivå eller avancerad nivå, läsåret 2016/17.

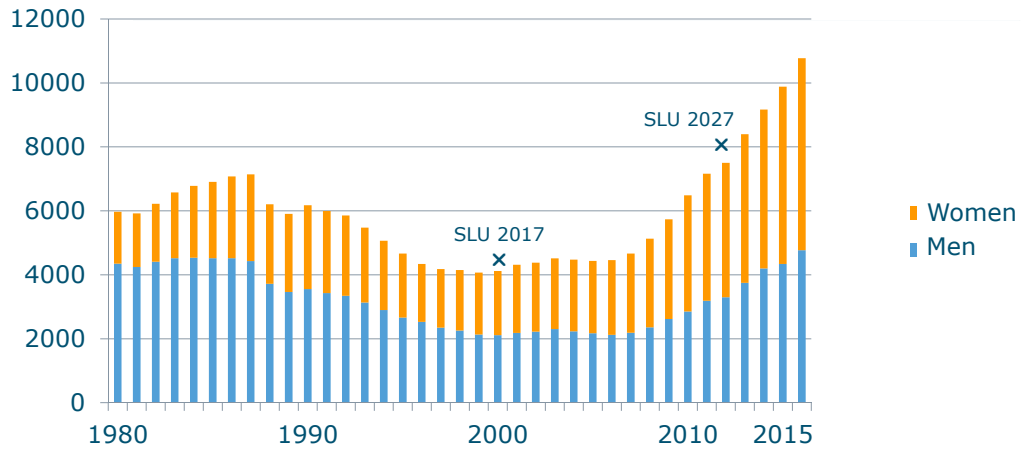


Ur: Universitet och högskolor, årsrapport 2018, UKÄ 2018:5

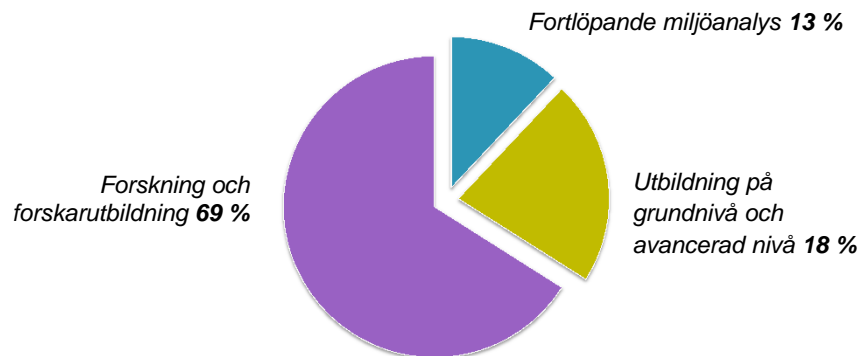
Wageningen as great example: Policy developed during 1998



Wageningen as great example: Policy developed during 1998

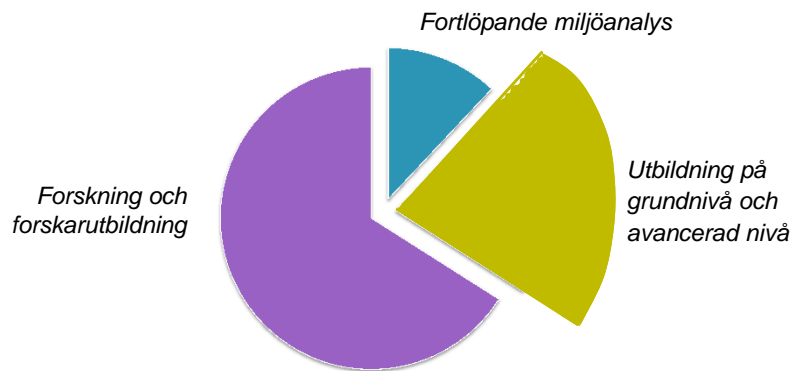


SLU:s fördelning av kostnader





Fördelning av kostnader 2027



Potential reasons for increasing number of students

- Quality of the education (13 years best university of NL)
- Popularity of the topics of Wageningen UR
- Reputation of WUR (international students)
- Early use in Internet marketing
- Interesting open days
- Selection of dedicated students (not just any student)
- Use of alumni network

Education in relation to the WU domain

- BSc, MSc and PhD programmes relate to the domain
- Science for impact: link with real life problems
- Employers and organisations in the work field are consulted about a certain programme
- Academic training: teachers are also active in science
 - 45% teaching, 45% research, 10% management
- Disciplinary training but also multidisciplinary, interdisciplinary and transdisciplinary



Our vision: inspiring young people

- Blended – various learning methods
- Content – new global challenges
- Various, dynamic and flexible learning tracks
- Personal attention – contact, involvement,
- Talent assessment, counseling



Wageningen University: programs

BSc programs (19)

- 3 years (180 credits)
- Majors, including BSc-thesis (150 credits)
- Free choice (mobility window, minors) (30 credits)
- Broad spectrum of follow-up MSc's

MSc programs (30)

- 2 years (120 credits)
- thesis oriented, tailor made
- 1 year specialisation/ profiling
- 1 year thesis and internship



Från Vision till Verklighet – Vägen till SLU 2027





Från Vision till Verklighet – Vägen till SLU 2027

- Kvalitet
 - lärare
 - innehåll: ämne och pedagogik
- Struktur
 - Bologna-anpassa yrkesprogrammen
 - flexibilitet
 - relevanta förkunskapskrav
 - livslånga lärandet
 - namn
- Kommunikation och Rekryteringsinsatser
- Organisation - SCHOOL OF SUSTAINABILITY SCIENCES?
- **Beslut om färdplan, december 2018**



Möjligheter!

Agronom-, jägmästar- och landskapsarkitektutbildningarna – fullständig anpassning till Bologna 3+2-system!

Flexibla vägar mellan kandidat- och masterutbildningar!

Namnfrågor! Hur viktig är yrkesexamenstiteln och för vem?

Civilingenjörsutbildning? Digitala tekniker, precisions-bruk...

Fler samhällsvetenskapliga och interdisciplinära ingångar/utgångar?

Ge samma utbildning (t ex agrar, skoglig, djursjukskötare) på fler orter?

Generellt alla utbildningar – obalans i geografisk, kulturell, social bakgrund, könsfördelning, internationalisering



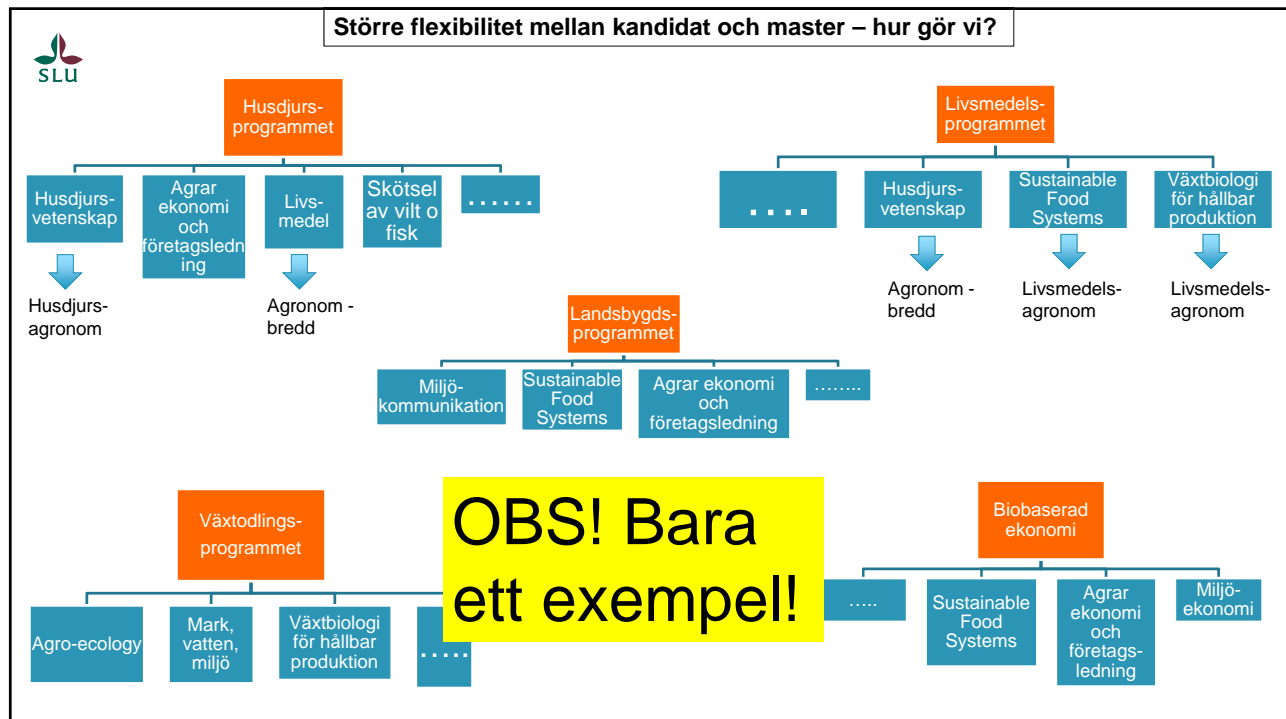
Livslånga lärandet

”samhälleligt krav på universitet och högskolor att ta ett större ansvar för yrkesverksammas kompetensutveckling

internationellt samstämmig syn på att framtidens arbetsmarknad – med ökad digitalisering, ökad internationalisering och en arbetskraft som arbetar längre upp i åldrarna – kommer att ställa större krav på kompetensutveckling under arbetslivets gång.

Fristående kurser som kan sökas av personer som är verksamma i yrkeslivet öppnar för att högskolans hela utbud kan nyttjas för livslångt lärande.”

(Ur Styr- och resursutredningen (Strut) U 2017:05)





"Mind the Gap" Från Vision till Verklighet – Vägen till SLU 2027

- Rektors prefektmöte april 2018
- UN maj 2018
- US juni 2018
- Rektorsinternat juni 2018
- LR-internat aug 2018
- **Utbildningskonferens aug 2018**
- UNs ordf. besöker FN:s prefektmöten ht-18
- Stormöten i Alnarp, Ultuna och Umeå, ht-18
- Rektors prefektmöte okt-18
- UNs alla möten ht-18
- Studiebesök Chalmers, Wageningen ht-18
- Interaktiv brevlåda/anslagstavla

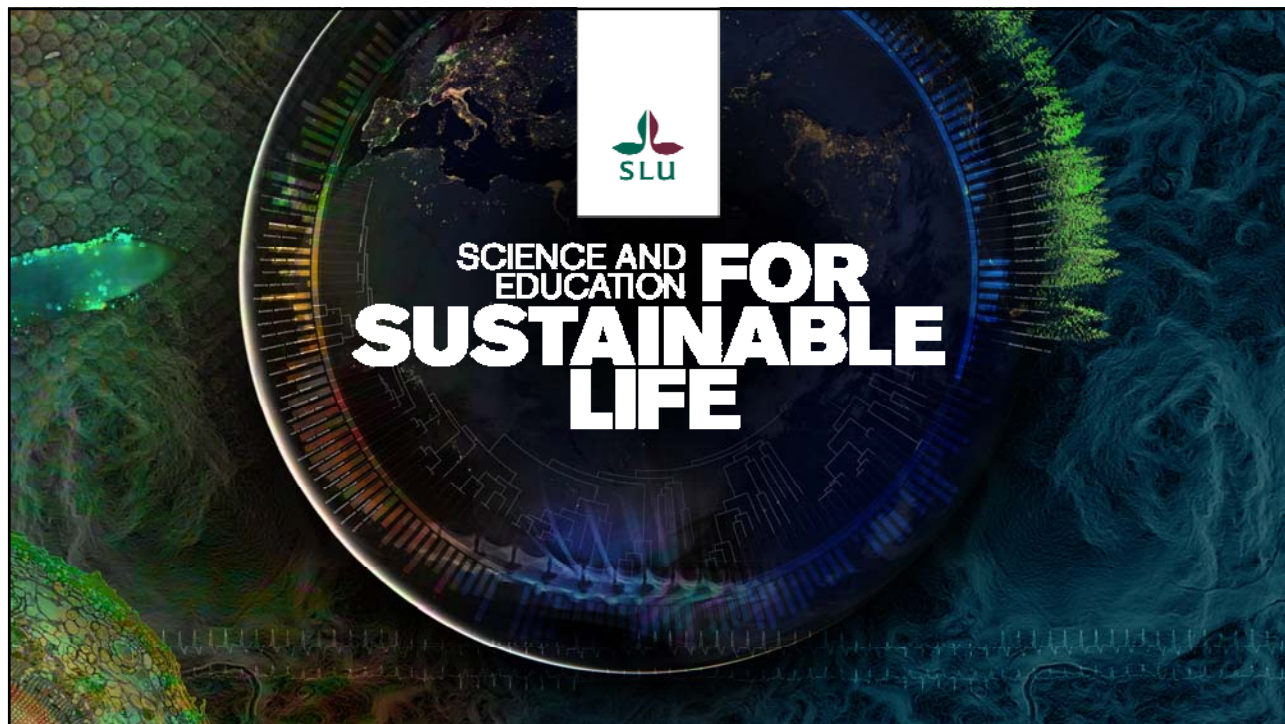


14.30-15.00 Fika i Undervisningshuset, övre o nedre foajé

15.00-16.45 **Workshop 1: Fördubblat antal studenter på SLU.** Se deltagarförteckningen för gruppindelning (W1).

- Grupper A1 – A4 har introduktion i **Undervisningshuset, tentamenssal 1**
- Grupper B5 – B8 har introduktion i Loftets stora sal
- Grupper C9 – C12 har introduktion U-huset, sal N
- Grupper D13 – D16 har introduktion i Ulls hus, lärosal S
- Grupper E17 – E20 har introduktion i Ulls hus, lärosal V

[Konferenssida: https://internt.slu.se/UK2018](https://internt.slu.se/UK2018)



Program och basår i antagningsomgång HT2018								
Benämning	HT2018		HT2017		HT2016		HT2015	
	Antagna urval 2	Reserver urval 2	Antagna urval 2	Reserver urval 2	Antagna urval 2	Reserver urval 2	Antagna urval 2	Reserver urval 2
Landskapsarkitektprogrammet - Uppsala	68	159	68	123	66	1	63	33
Skogsmästarprogrammet	49	0	46	0	49	0	54	12
Biologi och miljövetenskap - kandidatprogram	33	0	20	0	37	0	30	0
Landskapsingenjörprogrammet	62	15	60	20	55	55	55	80
Landskapsarkitektprogrammet, Alnarp	68	103	68	92	66	80	66	111
Hortonomprogrammet	*	*	20	0	14	0	27	0
Hippolog - kandidatprogram ridhäst	26	0	29	0	34	0	21	0
Hippolog - kandidatprogram travhäst	1	0	2	0	2	0	3	0
Hippolog - kandidatprogram islandshäst	3	0	5	0	2	0	5	0
Trädgårdsingenjör: design - kandidatprogram	28	25	28	28	23	0	27	1
Trädgårdsingenjör: odling - kandidatprogram	82	70	60	34	55	66	55	112
Djursjukskötare - kandidatprogram	100	715	90	880	70	994	55	1080
Etologi och djurskydd - kandidatprogram	40	38	36	25	36	77	45	76
Sport- och sällskapsdjur - kandidatprogram	12	0	14	0	18	0	-	-
Agronomprogrammet - husdjur	36	1	28	0	36	15	45	26
Agronomprogrammet - ekonomi	46	0	54	0	50	14	45	39
Agronomprogrammet - landsbygdsutveckling	40	0	29	0	29	0	45	4
Agronomprogrammet - livsmedel	18	0	24	0	36	0	26	0
Agronomprogrammet - mark/växt	34	0	30	0	30	0	27	0
Lantmästare - kandidatprogram (antagna fr.o.m. 2017)	53	3	52	30	52	13	52	28
Jägmästarprogrammet	68	0	75	0	87	0	76	0
Ekonomi - hållbar utveckling	45	15	45	7	45	95	45	140
Veterinärprogrammet	120	451	115	471	110	502	110	582
Summa	1032	1595	998	1710	1002	1912	977	2324

Program avancerad nivå andra året med antagning till engelskspråkiga masterprogram i två antagningsomgångar										
	Antagna urval 2			Reserver urval 2		Antagna urval 2		Reserver urval 2		
	Master 18	HT2018		Master 18	HT2018	Master 17	HT2017	Master 17	Reserv	
Agroecology - Master's Programme	24	9	33	0	0	33	6	39	0	0
Miljöekonomi och företagsledning - masterprogram	44	15	59	0	3	40	15	55	0	11
Landsbygdsutveckling och naturresursförvaltning - masterprogram	82	10	92	0	0	74	9	83	0	0
Mark, vatten och miljö - masterprogram	20	7	27	0	0		1			
EnvEuro - European Master in Environmental Science	10	1	11	0	0	13	0	13	0	0
Miljökommunikation - masterprogram	41	15	56	0	0	47	15	62	0	0
Outdoor Environments for Health and Well-being - Master's Programme, halvfart	22	13	35	0	120					
Outdoor Environments for Health and Well-being - Master's Programme, helfart*	6	13	19		57	18	30	48	0	0
Trädgårdsvetenskap - masterprogram	18	5	23	0	0					
Landskapsarkitektur för hållbar urbanisering - masterprogram	9	5	14	0	0					
Hållbara livsmedelssystem - masterprogram	37	15	52	0	0					
Husdjursvetenskap - masterprogram	28	6	34	0	0	38	7	45	0	0
Agrar ekonomi och företagsledning - masterprogram	36	5	41	0	0	56	3	59	0	0
Euroforester - masterprogram	8	12	20	0	0	14	5	19	0	0
Skötsel av vilt- och fiskpopulationer - masterprogram	2	2	4	0	0	13	2	15	0	0
Hållbar stadsutveckling, ledning, organisering och förvaltning - master		32	32		16		30	30		2
Landscape Architecture- Master's Programme	5	6	11	0	0	20	17	37	0	14
Växtbiologi - masterprogram	*		0		*					
Växtbiologi för hållbar produktion - master - Växtskydd och växtförädling	17	0	17	0	0					
Växtbiologi för hållbar produktion Erasmus Mundus Plant biology	11		11		1					
Växtbiologi för hållbar produktion - master - Genetik och molekylär växtbiologi	11	4	15	0	0					
Växtbiologi för hållbar produktion - master - Skogsbioteknik	3	1	4	0	0					
Växtbiologi för hållbar produktion - master - Odlade växters abiotiska och biotiska interaktioner	4	1	5	0	0					
Tilläggsutbildning för veterinärer med examen från land utanför EU/EES och Schweiz		6	6		4		6	6		10
Plant biology						22				
Uthållig Mark och vattenanvändning						12	1	13		
Summa	438	183	621	0	200	388	147		0	37

Antal nya registrerade studenter på masterprogram ht 17 (av 525 antagna i master 17 och ht 17) 307



Pågående utvecklingsarbete med stöd från UN

Startbidrag till lektorat

Universitetslektor i trädgårdsvetenskap - inriktning hortikulturella odlingssystem (LTV)

Universitetslektor i företagsekonomi inriktning mot entreprenörskap, innovation och biobaserad ekonomi (NJ)

Universitetslektor i livsmedelssystem (NJ)

Universitetslektor i bioekonomi (S)

Universitetslektorat i djuromvårdnad (VH)

Pedagogiska projekt

Utveckling av agronomutbildningar (NJ)

Nya pedagogiska verktyg för masterprogrammet Env. Comm. and Management (NJ)

Ny pedagogik för lärande med minskande resurser (NJ)

Samhällsvetenskaplig ingång på jägmästarprogrammet (S)

Skoglig studiegång Ultuna (S)

Samverkan i klinisk undervisning för djursjukskötarstudenter och veterinärstudenter (VH)

Utveckling av kurser inom CEMUS, ett samarbete mellan SLU och Uppsala universitet, om utbildningar för hållbar utveckling. (VH, NJ)