

## Uppdrag till PN-NJ angående ekonomi- kandidatprogram

### Ärendet

Utbildningsnämnden beslutade vid sitt möte 28 augusti 2015:

*”att uppdra till PN N&J att i samråd med övriga PN och externa kontakter planera utvecklingen av ekonomi – kandidatprogram enligt diskussionen i UN. Förslaget ska även beakta möjligheter till studier på avancerad nivå, och åiterrapporteras till UN senast inför UN:s aprilmöte 2016.”*

Programnämnden beslutade att uppdra till ordförande att utse en arbetsgrupp och formulera eventuella ytterligare direktiv (PN-NJ 150917, §56; ordförandebeslut 2015:48).

Arbetsgruppens rapport presenterades på PN-NJs möte 2 mars 2016 (§ 19b).

### PN:s synpunkter:

- PN-NJ ställer sig bakom arbetsgruppens rapport.
- PN-NJ bör, grundat på de förhållanden som framförs i rapporten, få ett fortsatt uppdrag att erbjuda kandidatprogrammet i ekonomi.
- Ett viktigt motiv för detta är att programmet redan nu erbjuder en profilering som ligger i linje med SLU:s profil, men att programmet kan vidareutvecklas för att ytterligare öka profileringen. Programmet har i nuläget ett flertal kurser som ger en profilering som skiljer programmet från kandidatprogram i ekonomi på andra lärosäten.
- Ett ytterligare motiv är att en utveckling av ekonomiämnet inom SLU:s utbildningsprogram efterfrågas. Beträffande yrkesprogrammen är avsikten att öka den ekonomiska kompetensen hos de utexaminerade. För andra utbildningar är avsikten att följa SLU:s ambition att öka integreringen mellan samhällsvetenskap och naturvetenskap i verksamheter som rör hållbar utveckling av naturreсурser. Att i det läget minska resurstilldelningen till ekonomiutbildningar är kontraproduktivt då det skulle minska lärarbasen och resurserna till ekonomikurser.
- En utvecklad profil i kandidatprogrammet i ekonomi skulle kunna inriktas mot naturreсурser och hållbar utveckling inom ramen för ekonomie

kandidatexamen. Detta skulle ytterligare skilja ut programmet dels mot ekonomiprogram vid andra lärosäten, dels mot agronomprogrammet ekonomi. En ökad profilering får sannolikt till konsekvens att samläsning med andra program minskar och lärarbehovet ökar, samt att nya kurser behöver utvecklas och finansieras.

- För att tydliggöra programmets profilering föreslås en ändring av dess namn. Preliminära förslag på nya namn är ”Ekonomie kandidatprogram – för hållbar utveckling” (arbetsgruppens förslag), eller ”Ekonomie kandidatprogram inriktning naturresurser och hållbar utveckling”.
- Det finns sannolikt ett behov att utveckla ekonomiutbildningen inom andra program på SLU, särskilt yrkesprogrammen, men för att noggrannare kunna undersöka detta behov och komma med ytterligare förslag på hur ekonomiutbildning på SLU kan samordnas, krävs ett specifikt utredningsuppdrag.

# Utredning av kandidatprogrammet i ekonomi

## Innehåll

1. Bakgrund .....	1
2. Förslag till framtida profilering av kandidatprogrammet i ekonomi .....	4
3. Bedömning av det nuvarande <i>Ekonomi – kandidatprogrammets</i> status och benchmarking mot ekonomiutbildningar på andra lärosäten i Sverige .....	6
Programmets struktur i en svensk ekonomie kandidatprogram kontext .....	7
SLU:s profil och vad det har betytt för Ekonomi – kandidatprogrammet .....	9
Jämförelse med andra ekonomiprogram .....	10
Program som leder till en ekonomie kandidatexamen: .....	10
Program som leder till en filosofi kandidatexamen, med olika huvudämnen: .....	11
4. Behovsinventering av ekonomiutbildning på grundnivå inom olika utbildningsprogram på SLU .....	14
5. Eventuella andra förslag till programmets framtid .....	15
6. Konsekvensanalys av förslag till förändringar av programmet .....	16

## 1. Bakgrund

Utbildningsnämnden har i sitt arbete med att ta fram ett förslag på utbildningsutbud 2016/17 kritiskt granskat och ifrågasatt kandidatprogrammet i ekonomi. UN konstaterade att medan tillämpad ekonomi behövs i yrkesutbildningarna och ska finnas med hög kvalitet, kan ett generellt kandidatprogram inom ekonomi ifrågasättas som en SLUangelägenhet. UN har utformat principer och kriterier för prioritering av utbildningsutbud och dimensionering av utbildning (dnr SLU ua 2013.1.1.2-329), som grundar sig på sju punkter:

1. Samtliga SLU:s utbildningsprogram ska ansluta till SLU:s verksamhetsidé och områden enligt regeringens uppdrag
2. Samtliga SLU:s utbildningar ska vara efterfrågade av studenterna
3. De studenter som SLU utbildar ska vara efterfrågade av och förberedda för ett långt yrkesliv på en global arbetsmarknad
4. Samtliga SLU:s utbildningar ska ha en nära anknytning till forskning och ge studenter ett vetenskapligt synsätt
5. Lärarkompetensen ska vara hög
6. Ekonomin hos utbildningar som utlyses ska vara hållbar enligt beslutad ersättningsmodell
7. Sammanfattning av konsekvenser (vid eventuella förändringar)

Efter diskussion av kandidatprogrammet i ekonomi, grundat på en översynsrapport från 150508 (UN 150519-20, punkt 5c), och ytterligare fördjupat underlag (UN 150825, punkt 6d), ifrågasätter UN om ekonomikandidatprogrammet i nuvarande form fortsatt ska ingå i utbildningsutbudet, och noterade att det i så fall bör utvecklas och ges en tydlig SLU-profil.

Vidare beslutade Utbildningsnämnden vid sitt möte 28 augusti 2015:

”att uppdra till PN N&J att i samråd med övriga PN och externa kontakter planera utvecklingen av ekonomi – kandidatprogram enligt diskussionen i UN. Förslaget ska även beakta möjligheter till studier på avancerad nivå, och återrapporteras till UN senast inför UN:s aprilmöte 2016.”

Programnämnden-NJ beslutade således vid sitt möte den 17 september 2015 att en arbetsgrupp skulle utses med följande direktiv:

1. Bedömning av programmets status utifrån PN-NJ:s underlag för programbedömning (bilaga 1a och b), inklusive beskrivning av programmets nuvarande grad av profilering i förhållande till fakulteternas verksamhetsområden enligt styrelsens delegationsordning (bilaga 2).
2. Benchmarking av kandidatprogrammet i ekonomi mot ekonomiutbildningar på andra lärosäten i Sverige.
3. Behovsinventering av ekonomiutbildning på grundnivå inom olika utbildningsprogram på SLU. Samråd ska ske med andra programnämnder.
4. Förslag till framtida profilering av kandidatprogrammet i ekonomi. Förslaget ska anknyta till fakulteternas verksamhetsområden (se

ovan), beakta Utbildningsnämndens yttrande kring profilering och möjligheter till studier på avancerad nivå (se Bakgrund), samt följ det av Utbildningsnämnden framtagna dokumentet ”Principer och kriterier för prioritering av utbildningsutbud och dimensionering av utbildning” (bilaga 2). Förslag ska grundas i av arbetsgruppen föreslagna och formulerade mål och syften med programmet, och vara framtagna i samråd med andra programnämnder. Förslag ska beakta vilka resurser som krävs, t ex lärarresurser.

5. Eventuella andra förslag till programmets framtid; till exempel med beaktande av den av PN-NJ beslutade (2015-09-17) utredning som syftar till att ta fram förslag på struktur för utbildningar som syftar till generella examina på grundnivå (bilaga 3). Förslag ska även här beakta Utbildningsnämndens yttrande (se ovan). Förslag ska beakta vilka resurser som krävs, t ex lärarresurser.
6. Förslag till förändringar av programmet ska åtföljas av en konsekvensanalys, speciellt konsekvenser för andra utbildningsprogram avseende samläsning och överlapp i undervisningen, men även andra konsekvenser som arbetsgruppen anser vara betydande.

### Arbetsgrupp

Richard Ferguson (sammankallande)

Rob Hart

Ewa Rabinowicz

Lovisa Nilsson (programstudierektor)

Stefan Merza, studeranderepresentant

Zsuzsanna Sundström, administrativt stöd

Arbetsgruppen har haft samråd med Helena Hansson (ansvarig för grundutbildning vid institutionen för ekonomi); Carl-Johan Lagerkvist (ämnesansvarig), Institutionen för ekonomi. Under arbetsgången har arbetsgruppen haft samtal med individer från Näringsdepartementet, LRF, näringsliv, Ekonomistudierådet och andra lärare vid SLUs ekonomi- och landsbygdsutvecklingsprogram.

## 2. Förslag till framtida profilering av kandidatprogrammet i ekonomi.

Arbetsgruppen föreslår att det nuvarande ekonomikandidatprogrammet utvecklas till ”Ekonomi kandidatprogram – för hållbar utveckling”. Programmet ska leda till en ekonomie kandidatexamen med huvudämne i nationalekonomi eller företagsekonomi. Förståelse för national- och företagsekonomi är grundläggande i en hållbar utveckling av människors förvaltning och utnyttjande av våra biologiska naturresurser. Programmet ska syfta till att ge deltagarna förståelse för ekonomi och företagande och hur den kunskapen kan bidra till en mer hållbar samhällsutveckling.

Efter en genomgång av innehållet av SLUs befintliga ekonomikandidatprogram har arbetsgruppen funnit att flera kurser redan inkluderar innehåll som stödjer en profil mot hållbar utveckling. Utöver de grundläggande kurser som är nödvändiga för att studenterna ska kunna ta ut en ekonomie kandidatexamen, har programmet inkluderat valbara kurser med tydlig SLU-profil, till exempel ekologi för samhällsvetare, naturresursernas bruk, skogsbruk och virkesproduktion (Box 1, Tabell 1). En ekonomie kandidatexamen ger mindre utrymme för profilering än en generell kandidatexamen i ekonomi, men det profilerande innehåll som finns kan lyftas fram tydligare genom att det samordnas inom ramen för hållbar utveckling.

En profilering mot hållbar utveckling skulle innebära en förstärkning av det befintliga systemperspektiv som större delen av det nuvarande programmet har. Profilen hållbar utveckling är också särskilt lämpad för att tydliggöra länknigen mellan ett systemperspektiv på ekonomi och företagande och programmets miljö- och naturresursinnehåll. Arbetsgruppen framhåller också att ”hållbar utveckling” är ett högst relevant koncept inom SLUs övergripande strategi såväl som i övriga samhället. Om samhället ska utvecklas i en mer hållbar riktning, är förståelse för ekonomin i människors förvaltning och nyttjande av biologiska naturresurser ett nödvändigt tillägg till vår alltmer utvecklade naturvetenskapliga förståelse.

**Box 1.** Översikt över nuvarande innehåll och eventuellt framtida förstärkt innehåll av naturresurser och hållbar utveckling i kurser kopplade till kandidatprogrammet i ekonomi. Tabell 1 visar hur dessa kurser är placerade i programmets ramschema.

Det nuvarande programmet innehåller valbara kurser som profilerar programmet mot naturresurser och hållbar utveckling, vilket tydligt framgår av kursmålen (bilaga 4):

- *Ekologi och miljövetenskap för samhällsvetare (7.5hp)*
- *Miljörätt (7.5hp)*
- *Jordbruks- och miljöekonomi (15hp)*
- *Natural Resource and Environmental Economics (7.5hp)*
- *Kvalitets- och miljöledning - fördjupad teori i organisation och marknadsföring (15hp)*

Dessutom finns det pågående diskussioner och ytterligare möjligheter till vidare utveckling av kursmål och innehåll specifikt relaterade till hållbar utveckling i flera programkurser:

- *Företaget och omvärlden – organisationsteori I (15hp)*
- *Marknadsföring (15hp)*
- *Entreprenörskap och företagsutveckling – organisationsteori II (15hp)*
- *Microeconomics with applications (15hp)*

Arbetsgruppen föreslår att strukturen i ett utvecklat ekonomi kandidatprogram till större delen bör likna det existerande programmet, men att vissa kurser vidareutvecklas för att förstärka hållbar utvecklingsprofilen (Box 1). Detta skulle medföra att programmet även i fortsättningen skulle ge grund till en allmängiltig ekonomie kandidat examen, ett tydligt önskemål uttryckt från studenterna och med enhetligt stöd från andra intressenter, samtidigt som deltagarna utvecklar förståelse för hållbar utveckling. Det skulle också möjliggöra en fortsatt samläsning med Agronomprogrammet – ekonomi, med de betydande resursfördelar det innebär.

Utöver vidareutveckling av befintliga kurser, skulle nya valbara kurser utvecklas. Nya kursämnen som bioenergi eller livsmedelsförädlingskedjor, livscykelanalys, innovationsteknik, och miljöetik har diskuterats. Vissa av dessa ämnen finns redan vid SLU och skulle eventuellt kunna samläsas med andra program. Introduktion av nya kurser dock måste vägas emot värdet av

existerande kurser, och den fördjupningsnivå som skulle vara möjlig i ett kandidatprogram, särskilt med hänsyn till kravet på 15-hp kursstruktur.

*Tabell 1. Preliminärt ramschema för Ekonomi kandidatprogram – för hållbar utveckling (Understruktna kurser är eller skulle kunna vidareutvecklas till kurser med profilering mot hållbar utveckling)*

Års-kurs	Period I	Period II	Period III	Period IV
<b>1</b>	<u>Företaget och omvärlden – organisationsteori I, 15 hp FEK</u>	Ekonomistyrning I, 15 hp FEK	Mikroekonomi med tillämpningar – med matematik för ekonomer, 15hp NEK	Statistik för ekonomer, 15hp ÖÅ
<b>2</b>	Makroekonomi, 15hp NEK	FEK <u>Marknadsföring, 15 hp FEK</u>	<u>Ekologi och miljövetenskap för samhällsvetare, 7.5 hp ÖÅ</u> <u>Miljörätt, 7.5 hp ÖÅ</u> <u>Handelsrätt, 15hp ÖÅ</u>	Ekonomistyrning II, 15hp FEK
		NEK <u>Jordbruks- och miljöekonomi, 15hp NEK</u>	<u>Ekologi och miljövetenskap för samhällsvetare, 7.5 hp ÖÅ</u> <u>Miljörätt, 7.5 hp ÖÅ</u>	Applications in Agricultural and Environmental Economics, 15 hp NEK
<b>3</b>	FEK <u>Entreprenörskap och företagsutveckling – organisationsteori II, 15 hp FEK</u>	Mikroekonomi IIa - ett företagsperspektiv, 7.5 hp FEK Grundläggande företagsekonomisk metodkurs, 7,5 hp FEK	<u>Kvalitets- och miljöledning - fördjupad teori i organisation och marknadsföring, 15 hp FEK</u>	Självständigt arbete i företagsekonomi, 15 hp FEK
	NEK Econometrics and programming, 15 hp NEK	Agricultural Policy and International Trade, 7.5 hp NEK <u>Natural Resource and Environmental Economics, 7,5 hp NEK</u>	<u>Microeconomics with applications 15 hp NEK</u>	Självständigt arbete i nationalekonomi, 15 hp NEK

Andra kurser som ingår i programutbudet är:

- Beskattningsrätt, 15hp ÖÅ period II eller IV
- Skogsbruk och virkesproduktion, 7.5 hp, period III
- Översiktscurs i landsbygdsutveckling, 7.5 hp period I

### 3. Bedömning av det nuvarande *Ekonomi* – kandidatprogrammets status och benchmarking mot ekonomiutbildningar på andra lärosäten i Sverige.

*Ekonomi – kandidatprogrammet* utvecklades i 2007 i samband med SLU:s s.k. Bolognaanpassning. Syftet med Bolognaanpassningen var att ”att underlätta framför allt studenters, men också lärares, mobilitet mellan länderna samt att förenkla möjligheterna att bedöma nivå och innehåll i högskoleutbildningarna i Europa” (från Principer för Bolognaanpassad



utbildningsordning vid SLU; SLU ua 30-1403/10). Rektorbeslutade också att Bolognaanpassningen av SLU:s program skulle underlätta nationell studentmobilitet. Mobiliteten underlättas väsentlig när ett program beaktar accepterade normer, och därför har *Ekonomi – kandidatprogram* utvecklats med en standardiserad svensk ekonomiutbildning som grund.

En annan viktig faktor som beaktades i programmets ursprungliga utveckling och som fortfarande är av stor betydelse är möjligheter till synergieffekter genom koordinering med Agronom- programmet- ekonomi. Samläsning mellan program av grundläggande kurser i ekonomi både ger studenter rikare lärande genom en bredare studentgrupp och ekonomiska fördelar med kurser med fler deltagare.

### Programmets struktur i en svensk ekonomie kandidatprogramskontext

Ett kandidatprogram som leder till en ekonomie kandidatexamen (inte att förväxla med en generell kandidatexamen i ekonomi) i Sverige innehåller typiskt sett 180 hp, där 90 hp är i ett ekonomiskt huvudämne, 30 hp i ett ekonomiskt biämne, 20 hp är i ytterligare ett ekonomiskt ämne, och 40 hp är helt fria. De ekonomiska ämnen som kan ingå i en ekonomie kandidatexamen är företagsekonomi, nationalekonomi, ekonomisk historia, ekonomisk geografi, statistik, och juridik (handels- och beskattningsrätt). De senaste åren har ett standardupplägg utvecklats, där studenterna har tre obligatoriska terminer, en i företagsekonomi, en i nationalekonomi, och en med handelsrätt och statistik, innan de väljer inriktning. Detta upplägg finns på Lunds universitet, Stockholms universitet, Uppsala universitet, med flera andra högskolor och universitet. Den större utbildning som bryter mönstret är Handelshögskolan i Stockholm, som har ett eget upplägg på sina två program. På ”antagning.se” räknas 277 kandidatprogram i ekonomi upp.

Utöver kandidatprogram finns civilekonomutbildningar vid flera lärosäten, det vill säga fyraåriga yrkesutbildningar med specifika krav på företagsekonomi, nationalekonomi och innehåll av andra biämnena. Dessa utbildningar leder till en yrkesexamen, som kräver att lärosätet har särskilt examenstillstånd, och de har inte tagits med i denna utredning, eftersom uppdraget var att analysera en kandidatutbildning. Ekonomiämnena ingår också i flera utbildningar som leder till en annan examen än i ekonomi, då som kompletteringsämne. Hit hör till exempel kulturvetar- och journalistutbildningar med inriktning ekonomi, program i industriell

ekonomi, och en del tvärvetenskapliga grundutbildningar. Ett *särskilt spår är utbildningarna i fastighetsmäkleri: studenterna på desa program ska ha mycket företagsekonomi för att kunna bli mäklare, men programmen marknadsförs som mäklarutbildningar, inte som ekonomutbildningar.*

Ett vanligt upplägg på ett kandidatprogram ser ut som följer:

**Tabell 2. Vanligt upplägg på kandidatprogram i ekonomi som leder till en ekonomie kandidatexamen** (Egen bearbetning av uppläggen på Uppsala universitet, Stockholms universitet, Lunds universitet).

	<i>Termin 1</i>	<i>Termin 2</i>
<i>År 1</i>	Företagsekonomi (FEK) 30 hp obligatoriskt	Nationalekonomi (NEK) 30 hp obligatoriskt
<i>År 2</i>	Handelsrätt 15 hp Statistik 15 hp obligatoriskt	Huvudekonomiämne (t.ex. NEK eller FEK) 30 hp
<i>År 3</i>	Valfri termin, ex. vis utlandsstudier eller sårinriktning (t.ex. språk)	30 hp huvudekonomiämne (samma som i år 2), inklusive 15 hp uppsats

De olika programmen redovisar olika nivåer av inriktningar; många nöjer sig med huvudämnet: *företagsekonomi, nationalekonomi, ekonomisk historia, handelsrätt, statistik; medan andra utbildningar anger en högre detaljnivå: finansiering, revision, marknadsföring, management, ekonomistyrning. Det är under den valfria terminen som en profilering vanligtvis görs, exempelvis studerar studenterna språk under den valfria terminen i de ekonomutbildningar som har en språkprofil, och studenter intresserade av att bli revisorer lägger in mer handelsrätt under den terminen. Sista terminen läser studenterna en G2F-kurs inom *sitt* huvudämne. De större universiteten har flera olika G2F-kurser att välja på, men oftast inte i samtliga inriktningar inom ämnet. Uppsala universitet har till exempel tre G2F-kurser i företagsekonomi; *International business and marketing, Accounting and financing, och Management and control.* Studenterna skriver sedan sin uppsats i samma inriktning som den G2F-kurs de läst.*

SLUs nuvarande *Ekonomi – kandidatprogram* är uppbyggt huvudsakligen efter den grundstruktur som redovisas i tabell 2. Två viktiga fördelar med en sådan standardstruktur är att den bygger på och signalerar ett ”fullfjädrat” ekonomiprogram och att den underlättar studentmobilitet. SLU:s program skiljer sig från den vanliga strukturen med 5+5 hp matematik och statistik (istället för 15hp statistik); 5 hp miljövetenskap; 15 hp biologi (valbar); 5 hp

skogshushållningsvetenskap (valbar); och 5 hp lantbruksvetenskap (valbar). Den absolut tydligaste profilen är de G2F-kurser som erbjuds studenterna på ekonomiprogrammet: I nationalekonomi läser studenterna mikroekonomi med tillämpning i miljöekonomi och jordbruksekonomi, vilket är en unik kombination för SLU. Studenter som läser nationalekonomi kan inte få en sådan tillämpningskurs någon annanstans, och det är en tydlig SLU-profil med såväl miljöekonomi som jordbruksekonomi.

I företagsekonomi heter G2F-kursen som erbjuds studenterna på ekonomiprogrammet *Kvalitets- och miljöledning - fördjupad kurs i organisationsteori och marknadsföring*. Kursinnehållet koncentrerar sig på hur organisationer (dvs företag) hanterar miljöfrågor i sin produktion, vilka avvägningar som görs och hur kvalitet och miljö övervakas i olika ledningssystem. Det är en unik kombination av miljöfrågor och naturresurshushållning i ett ekonomiskt perspektiv, och motsvarande finns inte, såvitt vi kunnat utläsa, vid något annat svenskt universitet.

#### SLU:s profil och vad det har betytt för Ekonomi – kandidatprogrammet

SLU har i sin verksamhetsidé betonat människans förvaltning och hållbara nyttjande av naturresurserna. Det anknyter till ursprungsbetydelsen av ekonomi; hushållande med knappa resurser. Ett tidigare ekonomiprogram vid SLU hade namnet Ekonomiprogrammet med naturresursinriktning, men när det fyraåriga magisterprogrammet gjordes om till ett Bolognaanpassat treårigt program togs namnet bort, bland annat för att det med ett treårigt program inte fanns lika mycket utrymme för profilering när de vetenskapliga kvalitetskraven inom ekonomi skulle säkerställas. Även under Högskoleverkets granskning av landets ekonomiutbildningar 2011 betonades det i bedömningarna att lärosätena måste säkerställa att studenterna ska kunna tillgodogöra sig ekonomiämnets bredd, vilket lämnar mindre utrymme för att avvika alltför mycket från grundstrukturen. Flera av de ekonomkandidatutbildningar som finns i Sverige låter därför en eventuell profilering bestå av kurser under den valfria terminen. Dagens ekonomkandidatprogram vid SLU kan också sägas följa den linjen, där programmet idag håller en profil inom miljö och biologiska naturresurser genom kurserna *Ekologi för samhällsvetare* (10 hp), *Miljö rätt* (5 hp), *Naturresursutnyttjandets konsekvenser* (5 hp), *Översikt kurs i landsbygdsutveckling* (5 hp) och *Skogsbruks- och virkesproduktion* (5 hp). Omfattningen av de kurserna motsvarar alltså den omfattning som andra ekonomutbildningar lägger på eventuella profileringar i sina valbara terminer. Utöver detta har *Ekonomi – kandidatprogrammet* på SLU valt att i

mån av utrymme ge exempel på miljöekonomi och naturresurshantering inom ramen för huvudämnena.

Vidareutveckling av det befintliga programmets innehåll och ramschema som tar hänsyn till förändrat krav på 15-hp kursstruktur pågår. I det nya ramschemat ligger *Miljörätt* och *Ekologi för samhällsvetare* kvar, men i övrigt har omfattningen av statistikundervisningen ökat till samma nivå som andra ekonomutbildningar i Sverige. Ytterligare profilering av programmet får alltså göras inom ramen för de kurser inom huvudområdet som studenterna läser, men med försiktighet så att Universitetskanslerämbetets (tidiagre Högskoleverket) krav på att studenterna ska få en utbildning inom hela ekonomiämnet för att uppfylla examensmålen inte missas. Inom nationalekonomi som huvudämne finns en tydlig profilering mot miljö- och jordbruksekonomi, framförallt i kurserna *Jordbruks- och miljöekonomi*, *Natural Resource and Environmental Economics* och *Applications in Agricultural and Environmental Economics*. Inom företagsekonomi som huvudämne finns profileringen i G2F-kursen *Kvalitets- och miljöledning, fördjupad teori i organisationsteori och marknadsföring*, och delmoment inom kurserna *Ekonomistyrning I* (nyckeltal inom CSR), *Marknadsföring* och *Entreprenörskap och företags utveckling*.

I och med att SLU har beslutat att alla utbildningar ska genomföras av progression inom hållbarhet, så kommer en successiv genomarbetning av kurserna ske för att se till att hållbarhet går som en röd tråd genom programmet. I ett första steg kommer andra årets kurser att gås igenom, i samband med arbetet med att lägga om ramschema.

### Jämförelse med andra ekonomiprogram

I det följande avsnittet beskrivs några ekonomiprogram som kan vara intressanta för en jämförelse. Några av programmen ger en examen i ekonomi, några ger examen i andra ämnen men kan vara intressanta att titta på ändå. Anledningen är att de kombinerar ämnen som det finns undervisning i vid SLU med ekonomi, och där det teoretiskt skulle vara möjligt att arrangera liknande utbildning vid SLU.

*Program som leder till en ekonomie kandidatexamen:*

#### ***Sustainable Enterprise Development (Jönköpings International Business School).***

Programmet leder en ekonomie kandidatexamen. Första året består av grundläggande ekonomikurser, statistik och 15 hp *The Sustainable Enterprise - Social and Environmental Perspectives*. .

Andra året läser studenterna *Organizing for Profit and Purpose*, *Strategy and technology* 7,5 hp, *Design & Management of Innovation* 7,5 hp, *Finance and accounting for sustainability* och har sedan en valfri termin. Tredje året innehåller mer innovation, hållbart familjeföretagande, företagsstyrning och praktik och uppsats. Fokus ligger på hur innovation krävs för att ändra organisationer till ett långsiktigt hållbart företagande, om jag förstår beskrivningen rätt. Programmet startar hösten 2016.

### ***Ekonomprogrammet (Lunds universitet).***

Leder till en ekonomie kandidatexamen. Ett klassiskt ekonomiprogram, som inleds med 30 hp företagsekonomi, 30 hp nationalekonomi, 15 hp handelsrätt, 15 hp statistik, varpå studenterna väljer inriktning: företagsekonomi, nationalekonomi eller redovisning och revision. I den sistnämnda inriktningen utnyttjas den valbara terminen (termin fem) till att läsa beskattningsrätt och revisorsjuridik. Duktiga studenter har möjlighet att gå ett Honours track, vilket betyder att de läser 20 hp extra under det andra året.

*Program som leder till en filosofi kandidatexamen, med olika huvudämnen:*

### ***Entreprenörskap, innovation och marknad (Södertörns högskola).***

Filosofie kandidatexamen med möjligt att ta ut en kandidatexamen i ekonomi (men inte en Ekonomie kandidat). Tre terminer ägnas åt ett huvudområde, som kan vara företagsekonomi eller nationalekonomi, och i det huvudområdet skrivs kandidatuppsatsen. Tre terminer är kurser i entreprenörskap. När huvudämnet är valt finns inga övriga kurser att välja mellan.

### ***Miljö och utveckling (Södertörns högskola).***

Filosofie kandidatexamen, huvudområde miljövetenskap. Tvärvetenskapligt program. Många kurser som antagligen har motsvarighet på SLU, inom det naturvetenskapliga området bland annat miljökemi och miljötoxikologi. Inom det ekonomiska fältet märks kurser i miljöekonomi, ekologisk ekonomi, statistik, miljöpolitik och förutsättningar för samarbete, politik och styrning för hållbar regional och global utveckling, miljö rätt.

### ***Människa, miljö, samhälle (Malmö högskola).***

Kandidatexamen i miljövetenskap. Huvudämne är miljövetenskap, som upptar tre terminer. De övriga terminerna ingår bland annat

miljörätt (15 hp), miljömanagement (15 hp) och ekologisk ekonomi och miljöekonomi (15 hp).

***Industriell ekonomi – Industrial Management and Logistics (Högskolan i Gävle).***

Filosofie kandidatexamen. Många andra program i industriell ekonomi ger en examen i teknik, och har matematik som grundläggande behörighet, men inte denna. I utbildningen ingår ekonomistyrning (15 hp), marknadsföring (7,5 hp), industriell organisation (7,5 hp) och industriell ekonomi: logistik, industriell miljöledning, kvalitetsledning, industriell miljöekonomi, innovation management, med mera. Industriell ekonomi utgör 120 hp, företagsekonomi 22,5 hp.

***Samhällets logistik (Linköpings universitet).***

Kandidatexamen i logistik. Programmet består av sex delar, där den största delen består av logistik, matematik kommer näst och sedan samhälle och samhällsplanering. Kommunikation, industriell ekonomi och teknik tar upp ungefär lika stor del.

***Fastighetsmäklarprogrammet (Högskolan i Gävle).***

Filosofie kandidatexamen, kandidatexamen i företagsekonomi. Programmet är anpassat till att följa Fastighetsmäklarinspektionens krav på registrerade mäklare, vilket ger en viss vinkling på de ekonomiska studierna. Det innebär också att studenterna läser fastighetsförmedling, civilrätt, byggnads- och värderingsteknik i sin utbildning.

Slutsatsen efter att ha gått igenom de program som listas på antagning.se efter att sökorden ekonom och kandidat fyllts i, och sökningen filtrerats för enbart program, är att det är få profilerade program som samtidigt ger en Ekonomie kandidatexamen. Det finns flera profilerade utbildningar som ger en kandidatexamen i ekonomi eller i annat huvudområde (fastighetsmäklare, industriell ekonomi, global management med språkinriktningar), men för Ekonomie kandidatprogrammen inskränker sig profileringarna oftast till att den valfria terminen utnyttjas till ytterligare ett ämne (exempelvis språk, eller beskattningsrätt). Handelshögskolan i Stockholm ger två versioner av sin utbildning, den ena inriktad mot Retail Management, den andra mot Business and Economics, men de övriga större universiteten kör i huvudsak klassiska ekonomutbildningar, med huvudinriktning FEK, NEK eller ekonomisk historia. Av de utbildningar som trots allt lyckas kombinera en Ekonomie kandidat med en profilering är det bara Sustainable Enterprise Development vid Jönköping som har ett innehåll som liknar hur en

ekonomutbildning vid SLU skulle kunna profilera sig utan att förlora sin examen. Det programmet har enbart en företagsekonomisk inriktning, inte nationalekonomisk.

### Möjlighet till fortsatta studier

De studenter som tar en ekonomie kandidatexamen genom ekonomkandidatprogrammet vid SLU har breda möjligheter att läsa vidare på mastersutbildningar i Sverige, både rena ekonomutbildningar och mer tvärvetenskapliga masterprogram. Vid SLU kan de i dagsläget läsa vidare på Environmental Economics and Management, Agricultural Economics and Management, Skogsindustriell ekonomi (ingen antagning HT-15), Environmental Communication and Management, Hållbar stadsutveckling (företagsekonomer), Outdoor Environments for Health and Well-being, Rural Development and Natural Resource Management, och Sustainable Development.

Majoriteten av masterprogrammen i företagsekonomi i Sverige har som förkunskapskrav att studenterna ska ha en kandidatexamen med minst 60 hp i huvudämnet, företagsekonomi. I vissa fall finns ytterligare specificeringar: t.ex. masterprogram i Corporate finance och finansiell ekonomi kräver ofta statistik/ekonometri och ekonomistyrningskurser på G1F eller G2F-nivå. I vissa fall anges ganska låga förkunskapskrav, men med upplysning om att studenter med fler kurser i företagsekonomi har större chans att komma in. Masterprogram i nationalekonomi kräver oftast 90 hp inklusive en uppsats i nationalekonomi för att studenterna ska vara behöriga att söka. Av SLU:s tre masterutbildningar i ekonomi kräver två både matematik och statistik utöver 90 hp i huvudämnet (NEK eller FEK) medan den tredje (Skogsindustriella programmet) har 90 hp företagsekonomi som förkunskapskrav. I och med att en 15 hp kurs i statistik införs i ekonomiprogrammet blir studenterna behöriga till fler masterutbildningar i Sverige än tidigare, och fem poäng matematik inarbetas i ämnet nationalekonomi, vilket är det vanliga upplägget i andra ekonomutbildningar i Sverige. Studenterna på ekonomiprogrammet kommer att läsa 90 hp i huvudämnet, och kan lägga till kurser i ekonometri/statistik/mikroekonomi, vilket är de kurser som oftast anges som specifika krav utöver huvudämne. De masterutbildningar som fortfarande inte är aktuella är utbildningarna som kräver G2F-kurser i corporate finance, är studenterna intresserade av sådana utbildningar får de läsa de kurserna vid något annat universitet.

#### 4. Behovsinventering av ekonomiutbildning på grundnivå inom olika utbildningsprogram på SLU.

Flera andra program inkluderar kurser i företagsekonomi i sina kursutbud. Mest noterbart är Agronomprogrammet - ekonomi; Lantmästare, Jägmästarprogrammet, Hippolog - kandidatprogram, Civilingenjörsprogrammet i miljö- och vattenteknik, Agronomprogrammet - landsbygdsutveckling och Trädgårdsingenjör: marknad. I alla agronomprogram kommer också finnas en kurs, "Lantbruksvetenskap för xxx" där ekonomi kommer att ingå.

Flera av dessa program med grundkurser i ekonomi drivs på annan ort än Uppsala, vilket har varit en försvårande faktor för en utvecklad samverkan. Den ekonomi som inkluderas i flera program har också tydligt ramats in i programmets huvudfokus. Trots att detta har lett till många kurser med överlappande lärandemål, kan det nog vara en välavvägd pedagogisk poäng.

Det finns tydlig medvetenhet i många program om att ekonomi (och snarare företagsekonomi än nationalekonomi – trots att många saknar förståelse för att tydlig särskilja de båda ämnena) skulle vara ett värdefullt programinslag, men alla program behöver balansera breddande kontra fördjupande programinnehåll. Det begränsar antalet program som inkluderar ekonomikurser, samtidigt som studenter i flera program väljer att läsa ekonomikurser som fristående studenter (kursen är inte programkopplad till deras program).

**Tabell 3. Urval av FEK-kurser med betydande andel "icke-ekonomi" programstudenter** (Ladok utdrag, där "fristående" kan inkludera SLU programstudenter såväl som andra studenter. NY007= Agronomprogrammet –landsbygdsutveckling, TMV2Y= civilingenjörsprogrammet miljö- och vattenteknik).

FÖ0388 Ekonomistyrning (normal kursstorlek ca. 115 studenter)

H13: 41 fristående; 9 NY007

H14: 25 fristående; 9 NY007; 1 TMV2Y

H15: 27 fristående; 5 NY007; 1 TMV2Y

FÖ0392 Företaget och omvärlden (normal kursstorlek ca. 90 studenter)

H13: 19 fristående; 2 NY007

H14: 15 fristående; 3 NY007

H15: 17 fristående; 1 NY007

FÖ0377 Marknadsföring (normal kursstorlek ca. 90 studenter)

H13: 30 fristående; 2 TMV2Y

H14: 13 fristående; 5 NY007



H15: 15 fristående; 2 NY007; 3 TMV2Y

Arbetsgruppens huvuduppdrag tolkades som att utifrån en genomgång av det befintliga Ekonomi – kandidatprogram utveckla ett förslag som på ett bättre sätt ansluter till SLU:s verksamhetsidé och områden. Gruppen tycker att det finns goda möjligheter och anledningar att inkludera grundläggande ekonomiutbildning i andra SLU program – vilket redan görs i fler fall – men att detta är en separat fråga från utvecklingen av Ekonomi – kandidatprogram som bör hanteras i sin egen rätt.

## 5. Eventuella andra förslag till programmets framtid

Frågan om en öppen ingång till SLUs utbildningar har lyfts i PN-NJ. Med en sådan utveckling skulle studenterna själva ansvara för att utforma sin studiegång. Utöver det kursutbud av ekonomikurser som redan finns, i kraft av att agronom-ekonomerna läser dem, får studenterna då hitta andra kurser vid andra institutioner som de kan kombinera med kurser i ekonomi. En möjlighet är då att studenterna väljer en del av de kurser som ingår i agronom-landsbygdsutvecklingsprogrammet, eller kurser inom andra ämnen. Utbudet av kurser för studenter på grundnivå är inte överväldigande, många kurser på SLU är inte öppna för fristående studenter och det skulle exempelvis vara svårt för studenterna att läsa en bioenergiprofilering eller ett mäklarspår, eftersom många av kurserna är låsta till program. Om detta ändrar sig kan man tänka sig möjligheten att studenterna kan skaffa sig en kombination antingen som vanliga ekonomer, eller med profil mot agrarhistoria-kulturgeografi, mäklare av jordbruks/skogsbruksfastigheter, bioenergi eller liknande. Öppen profil skulle kunna vara väldigt bra för de studenter som har ett klart intresse i något av SLU kompetensområden som de vill kombinera med en kandidatexamen i företags- eller eventuellt nationalekonomi, men för osäkra studenter eller studenter som har en vag uppfattning om ämnesprogression/arbetsmarknad behöver den möjligheten kompletteras med omfattande studievägledning. En öppen ingång skulle behöva kombineras med individuell coaching för att bli riktigt bra.

Ytterligare en möjlighet är att erbjuda ett program som kombinerar ekonomi med ett annat SLU- ämne, för att erbjuda en stark, nischad hybridutbildning. Ett exempel kunde vara att erbjuda tre terminer ekonomi, inklusive ett självständigt arbete, och att studenterna läser två-tre terminer av till exempel bioenergi. Det skulle inte ge en ekonomie kandidatexamen, utan en filosofie kandidat. För att ge en sådan utbildning krävs att den 1) efterfrågas av arbetsmarknaden 2) efterfrågas av studenter 3) tilldelas tillräckligt med resurser för att etableras och genomföras med en antagligen mer begränsad

studentvolym än dagens kandidatprogram. Hur arbetsmarknaden ser på saken beror på ämneskombinationen. Det är möjligt att kombinationen ekonomi–bioenergi skulle vara attraktiv för en del av arbetsmarknaden där arbetsgivare idag framförallt letar efter civilingenjörer med en sådan profil. Men som med alla nischmarknader så är potentialvolymen mer begränsad än med en mer generell marknad. Det gäller också att attrahera studenter. En kombination av ekonomi med exempelvis bioenergi kan tänkas vara attraktiv för studenter som inte är behöriga att söka ett tekniskt/naturvetenskapligt inriktat program. Men då gäller det att de naturvetenskapliga kurser som ingår i programmet är på lämplig nivå och med lämpliga förkunskapskrav. Samma skulle kunna gälla för andra kombinationer som studenter som är mer intresserade av en viss kombination och mindre angelägna om att visa upp en full ekonomie kandidatexamen kan tänkas söka. För det tredje handlar det om SLU:s resurser. Idag finns kursinnehåll i ekonomi som täcker 180 hp. Det kursutbudet kommer i stort sett att finnas kvar även om ekonomiprogrammet görs om, eftersom agronom-ekonomiprogrammet finns kvar. Vid en ny ”hybrid”-inriktning behöver nya inriktningsspecifika kurser motsvarande tre terminer utvecklas, eftersom dagens kurser i till exempel bioenergi till viss del har förkunskapskrav som begränsar studentgruppen till ett visst program. Även om programkurser räknas med i utbudet finns det inte tillräckligt med existerande kurser för att fylla tre terminer med progression. SLU behöver då se till att det finns resurser, framförallt tillgängliga lärarresurser, för att driva ett sådant program.

## 6. Konsekvensanalys av förslag till förändringar av programmet

Förslaget är att bibehålla nuvarande grundstruktur, vilket stödjer en fortsatt nära samläsning med *Agronomprogrammet – ekonomi*. Den höga graden av programsamläsning av ekonomins grundläggande kunskaper möjliggör en effektiv undervisning av ett relativt större antal studenter med de begränsade lärarresurserna på Institutionen för ekonomi. En utveckling av ett ekonomi kandidatprogram som stör samläsningsmöjligheter skulle antagligen kräva ytterligare resurser i form av nya kursansvariga och leda till ett mindre effektiv resursutnyttjande (färre deltagare per kurs).

Om programmet utvecklas starkt mot en profilering i *miljö och naturresurser* riskerar vi att väcka en tidigare upplevd konflikt mellan ekonomiprogram- agronomiprogram studenter. Denna konflikt var en grogrund för studentmissnöje under det tidigare magisterprogrammet *Ekonomiprogrammet med naturresursinriktning*, men har inte upplevts i

betydande mening sedan kandidatprogrammet ersatte magisterprogrammet 2007. Intryck från breda diskussioner är att *hållbar utveckling* är ett mindre polariserande begrepp som är lika relevant för jordbruksintresserade som miljöintresserade studenter.

Förslaget kan tillfälligt öka arbetsbelastningen på redan hårt pressade lärare genom den föreslagna utvecklingen av nytt kursinnehåll. Särskilt avseende första årets kurser, som fick nya kursplaner hösten 2015. För andra och tredje årets kurser planeras redan en översyn med anledning av genomförandet av de nya ramscheman som hela SLU arbetar med, och en inriktning av programmet bör därför inte belasta lärarresurserna hårdare än vad ramschemaomläggningen redan gör.

Samläsningen med agronomprogrammet kan komma att påverkas. Förhoppningen är att studenterna kan läsa de grundläggande teorierna gemensamt, för att sedan få olika betoning på de tillämpade delarna av undervisningen. På så sätt optimeras samläsning mellan agronom-ekonomi och ekonomiprogrammet samtidigt som båda programmen har sin egen prägel. Fördelen är då också att studentgruppen inte blir alltför liten vare sig i nationalekonomi eller företagsekonomi, så att tillräckligt stora grupper bibehålls för att såväl ett gott diskussionsklimat ska kunna bibehållas som effektivt nyttja befintliga resurser.

## Ekonomi - kandidatprogram

### 1. Samtliga SLU:s utbildningsprogram ska ansluta till SLU:s verksamhetsidé och områden enligt regeringens uppdrag

Programmet syftar till en ekonomie kandidatexamen med huvudområde företagsekonomi alternativt ekonomie kandidatexamen med huvudområde nationalekonomi.

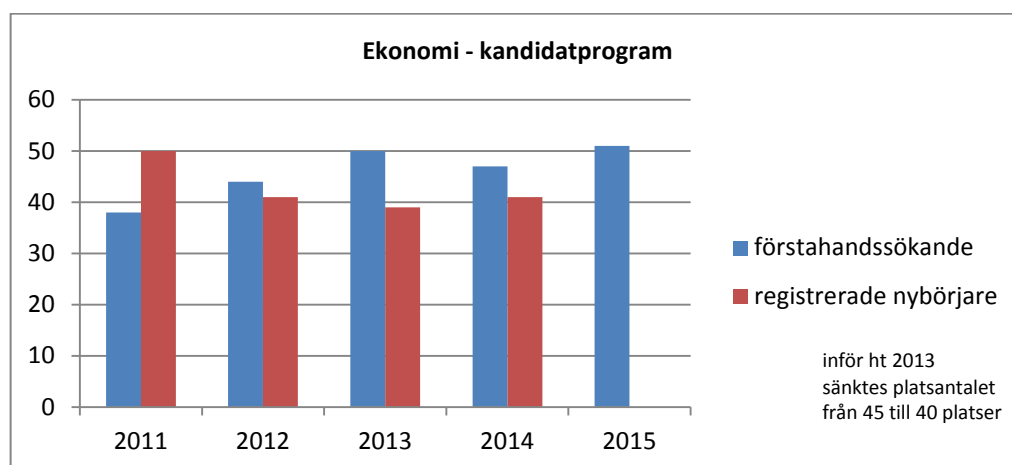
Det som särskiljer ekonomkandidatprogram vid SLU från andra kandidatprogram i Sverige är att miljö- och naturresursfrågor integreras i ekonomiutbildningen på ett naturligt sätt, inte enbart som enstaka kurser utan som ett återkommande tema i undervisningen, genom exempel på hur ekonomi och ekologi samspelar, genom diskussioner i föreläsningar, och genom de kurser som ekonomstudenterna tack vare SLU:s fokus på jordbruk och naturresurser kan läsa och inkludera i sin examen.

Centrala kurser: Kvalitets- och miljöledning, Ekologi och miljövetenskap för samhällsvetare, Miljörätt, Jordbruks- och miljöekonomi, Naturresursutnyttjandets konsekvenser, Natural Resource and Environmental Economics, Applications in Agricultural and Environmental Economics.

I Sverige finns 28 ekonomutbildningar som ger en Ekonomie kandidat, det vill säga en ekonomutbildning som inkluderar båda huvudämnena i ekonomi (företagsekonomi och nationalekonomi), men också övriga ekonomiska ämnen: juridik, statistik, matematik. Enstaka kurser i miljöekonomi och ekologisk ekonomi erbjuds vid några högskolor/universitet (Stockholm, Mälardalen, Lund). Det finns också kandidatprogram i samhällsvetenskaplig miljövetenskap, som inkluderar ganska mycket ekonomi, dock inte så mycket ekonomi att det motsvarar en kandidatexamen (Södertörn). Inga andra ekonomie kandidatprogram i Sverige integrerar miljö- och naturresursutbildning i ekonomutbildningen på det sätt som görs vid SLU.

### 2. Samtliga SLU:s utbildningar ska vara efterfrågade av studenterna

Antalet förstahandssökande och nybörjare på programmet har varit relativt stabilt under de senaste fem åren. Inför 2013 minskades antalet utbildningsplatser från 45 till 40, samtidigt som antalet platser på agronomprogrammet – ekonomi utökades från 35 till 40.



### **3. De studenter som SLU utbildar ska vara efterfrågade av och förberedda för ett långt yrkesliv på en global arbetsmarknad**

Studenter på ekonomkandidatprogrammet utbildas för ekonomarbete med miljöprofil.

Exempel på arbete efter examen: Miljöcertifieringsarbete, handläggare på Naturvårdsverket, arbete på redovisningsbyrå, controller, fortsatta studier på avancerad nivå.

Utbildningen ger en ekonomie kandidat jämförbar med andra ekonomie kandidatutbildningar i Sverige, vilket innebär att studenterna utvecklar sin kompetens som ekonomer. Det specifika i utbildningen som studenterna har med sig från just SLU är en förståelse för miljöfrågor, kompetens i miljöcertifiering, och en grundförståelse för naturresurshushållning inklusive den agrara näringen som vanligtvis inte ingår i ekonomutbildningar.

### **4. Samtliga SLU:s utbildningar ska ha en nära anknytning till forskning och ge studenter ett vetenskapligt synsätt**

De allra flesta lärarna är också aktiva forskare. Det medför att aktuell forskning tas upp i undervisningen. Under utbildningen presenteras forskningsfälten i de kurser som ges, i form av aktuella artiklar och sammanfattning av pågående diskussioner, detta sker framförallt i de mer avancerade kurserna men även på grundnivå försöker lärarna flika in aktuell forskning.

Från och med introduktionskursen exponeras studenterna för vetenskapliga artiklar, och får öva sig i att kritiskt analysera vetenskapligt material. De övar sig i uppsatsskrivande på att formulera vetenskapliga problem och att använda referenser i sina huvudämneskurser, och de läser metodkurser innan de tillåts skriva sina självständiga arbeten på kandidat- respektive masternivå. Vetenskapligt synsätt övas i huvudämneskurserna, drillas i metodkurserna, och utövas i uppsatsskrivandet.

### **5. Lärarkompetensen ska vara hög**

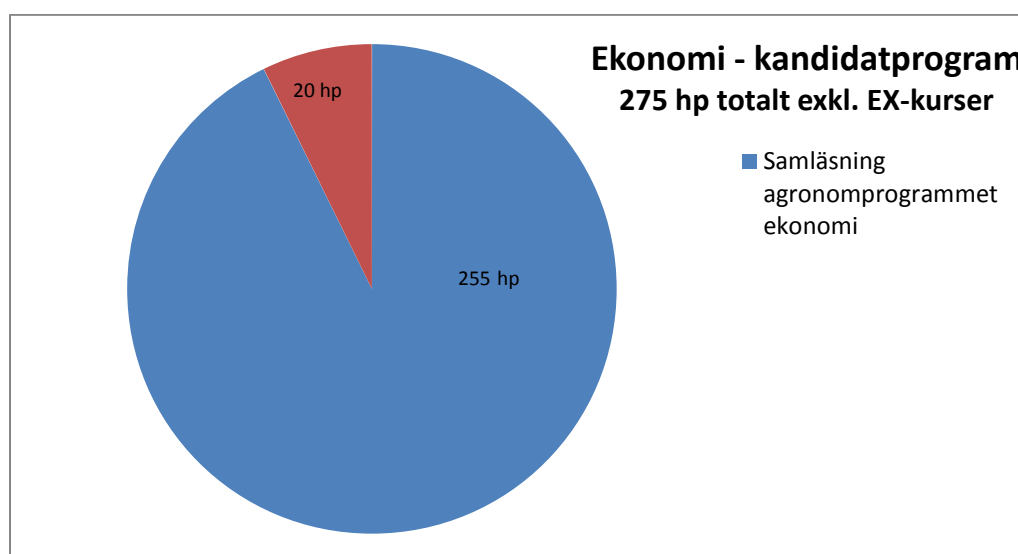
För samtliga ekonomprogram gäller att lärarkompetensen i princip är täckt i företagsekonomi. I nationalekonomi finns ett väl fungerande samarbete med Uppsala universitet, vilket medger att studenterna läser de teoretiska kurserna där, och de kurser som appliceras på miljöekonomi respektive jordbruksekonomi vid institutionen för ekonomi vid SLU. Juridikkurser, i miljöekonomi, handelsrätt, beskattningsrätt osv köps in av Uppsala universitet. Det finns dock några bekymmer med lärarsituationen vid institutionen: Några lärare vid institutionen har slutat under de senaste åren, och de närmaste åren kommer att se pensionsavgångar, så det finns ett behov av att rekrytera lärare. I vissa fall har institutionen valt kortsiktiga bemanningslösningar, visserligen med ämneskompetenta lärare, men utan incitament för läraren att ta det fulla ansvaret för framtida kursutveckling.

### **6. Ekonomin hos utbildningar som utlyses ska vara hållbar enligt beslutad ersättningsmodell**

Gränsen för hur många studenter som programmet kan anta sätts av hur många studenter som kan gå enskilda kurser, och av hur många program som samtidigt läser en sådan kurs. Runt hundra är smärtgränsen för en kurs på grundnivå, dels för att det är svårt att hitta föreläsningssalar för fler studenter än så, dels för att efter hundra studenter krävs dubblade lärarresurser för att hinna med att rätta övningar och tentor, och för att klara av att ha

seminarier och övningar där studenterna kan syntetisera sin kunskap. Det innebär att om två program läser en kurs samtidigt så kan varje enskilt program ha runt femtio studenter.

Utbildningarna har drivits så resurseffektivt det varit möjligt i många år, med mycket hög grad av samläsning. Det reformarbete som nu drivs med omläggning av ramschema riskerar att minska samläsning och resurseffektiviteten mellan ekonomiprogrammen, det är framförallt när ekonomiastronomprogrammet ska koordineras med andra agronomutbildningar som samordningsvinsterna med kandidat- respektive mastersprogram riskerar att gå förlorade. Viss samläsning med Agronomprogrammet landsbygdsutveckling planeras. Figuren nedan illustrerar samläsningen för läsåret 2015/16.



#### *Konsekvenser om programmet inte skulle ges*

För Institutionen för ekonomi skulle nedläggning av kandidatprogrammet på kort sikt innebära att det blir färre uppsatser att handleda, men kursutbudet skulle vara ganska oförändrat eftersom samläsning sker mellan programmen. På lite längre sikt skulle en minskad studentgrupp (mastersprogrammen rekryterar delvis studenter från kandidatprogrammet) innebära svårigheter att erbjuda de två teoretiska inriktningar på utbildningen (NEK- respektive FEK) med två tillämpningar (jordbruk- respektive naturresurser) som idag erbjuds.

Nedläggning av ekonomie kandidatprogrammet ger nedläggning av följande kurser:

MX0111 (som dock samkörs med LB0077, så i praktiken innebär det bara en minskad studentgrupp p på föreläsningar, och 16 färre inlämnade pm), FÖ0393 (som dock samkörs med MX0041, så i praktiken skulle det bara innebära en minskad studentgrupp) samt kursen BI0850. Totalt omfattar dessa kurser 20 hp.

Konsekvenser för privata arbetsgivare om ekonomie kandidatprogrammet togs bort: Ekonomie kandidater utbildas vid fler universitet/högskolor, det som är speciellt för våra studenter är att de får en naturresurs- och miljöprofil genom hela utbildningen. Utbudet av ekonomie kandidater som kan miljöledningssystem och miljöcertifiering försvinner från marknaden om utbildningen läggs ner. En bieffekt av att utbildningen haft en inriktning mot den agrara sektorn under många

år är också att våra studenter är duktiga på ekonomin hos småföretag, vilket inte är vanligt bland andra ekonomstudenter, trots att det är efterfrågat på marknaden (hos revisorer, redovisningsbyråer, banker).

Konsekvenser för offentliga arbetsgivare om ekonomie kandidatutbildningen tas bort: Utbudet av ekonomie kandidater som kan miljöledningssystem och miljöcertifiering försvinner från marknaden om utbildningen läggs ner.

Andra institutioner på campus: Begränsad påverkan, under förutsättning att ekonomagronomprogrammet finns kvar.



Sveriges lantbruksuniversitet  
Swedish University of Agricultural Sciences

Programnämnden för utbildning inom  
naturreсурser och jordbruk

2015-08-11

## Ekonomi - kandidatprogram

### Utdrag ur UNs protokoll 150519-20 § 41/15

*”UN konstaterade att underlaget från PN om ekonomi kandidatprogram är värdefullt inför fortsatt arbete.*

*Tillämpad ekonomi behövs i yrkesutbildningarna och ska finnas med hög kvalitet, medan ett generellt kandidatprogram inom ekonomi bör genomsyras av SLU:s profil, även återspeglad i namnet.*

*Ett fördjupat underlag från PN efterfrågades, där tillgänglig lärarresurs, studenters kvarvaro på programmet, examinationsfrekvens, anställningsbarhet efter avslutade studier mm. ingår. UN ifrågasätter starkt om ekonomi kandidatprogram i nuvarande form fortsatt ska ingå i utbildningsutbudet. Det bör i så fall utvecklas och ges en tydlig SLU-profil.*

#### **Beslut**

**att uppdra åt PN N&J att senast den 11/8 2015 inkomma med ett fördjupat underlag om ekonomi kandidatprogram enligt ovan”**

## Sammanfattning

Programmet startade	ht 2007
Termin då de först antagna förväntades ta examen (sex terminer)	vt 2010
Antal programantagningar t.o.m. ht 2014	8
Totalt antal studenter som antagits till programmet t.o.m. ht 2014	300
Totalt antal som examinerats t.o.m. 150702 (kull 07-12)	70

## Kvarvaro på programmet (bilaga 1)

Genomsnittlig kvarvaro på programmet efter sex terminer är 56 % (antagna ht 07-ht 12). Det är en variation mellan åren från 50 % (antagna 2010) till 79 % (antagna 2007).



Jämfört med övriga kandidatprogram på campus Ultuna under samma period, skiljer sig inte ekonomi-kandidat från övriga program avseende kvarvaro på programmet.

### Examensfrekvens (bilaga 2)

Under perioden ht 2007 till och med ht 2012 har 221 studenter antagits till programmet. Av dessa är det enstaka studenter som tagit ut examen efter tre år men i genomsnitt är det 40% som har tagit ut examen efter fem år. Av de som antagits under perioden är det 25 % som tagit 50 hp eller mindre.

### Anställningsbarhet (bilaga 3)

Statistikverktyget bak- och framgrund, som är framtaget via ett samarbete mellan Ladokkonsortiet och SCB, ger en möjlighet att bl.a. följa hur studenter etablerar sig på arbetsmarknaden. Pga SCB:s strikta sekretessregler blir det svårt att få fram riktigt användbara uppgifter för NK005- Ekonomi - kandidatprogram. Det rör sig om relativt få studenter som ska delas upp i olika dimensioner i tabellerna. De uppgifter som tagits fram redovisas i bilaga 3. Observera att siffror för antal som tagit ut examen släpar efter i SCBs data vilket innebär att det där ser ut som att det är fler som ej tagit ut examen än vad som framkommer från Ladok. Statistiken visar att studenter på programmet har huvudsakligen klassats som ”etablerade” eller ”svagt etablerade” på arbetsmarknaden.

### Tillgängliga lärarresurser (Bilaga 4)

Programstudierektor har i samarbete med institutionen för ekonomi gjort en sammanställning över lärarkompetens på institutionen och kurser i programmet. Sammanställningen ger en överblick över dagsläget men är också ett verktyg för framtida planering.

## Kvarvaro på program

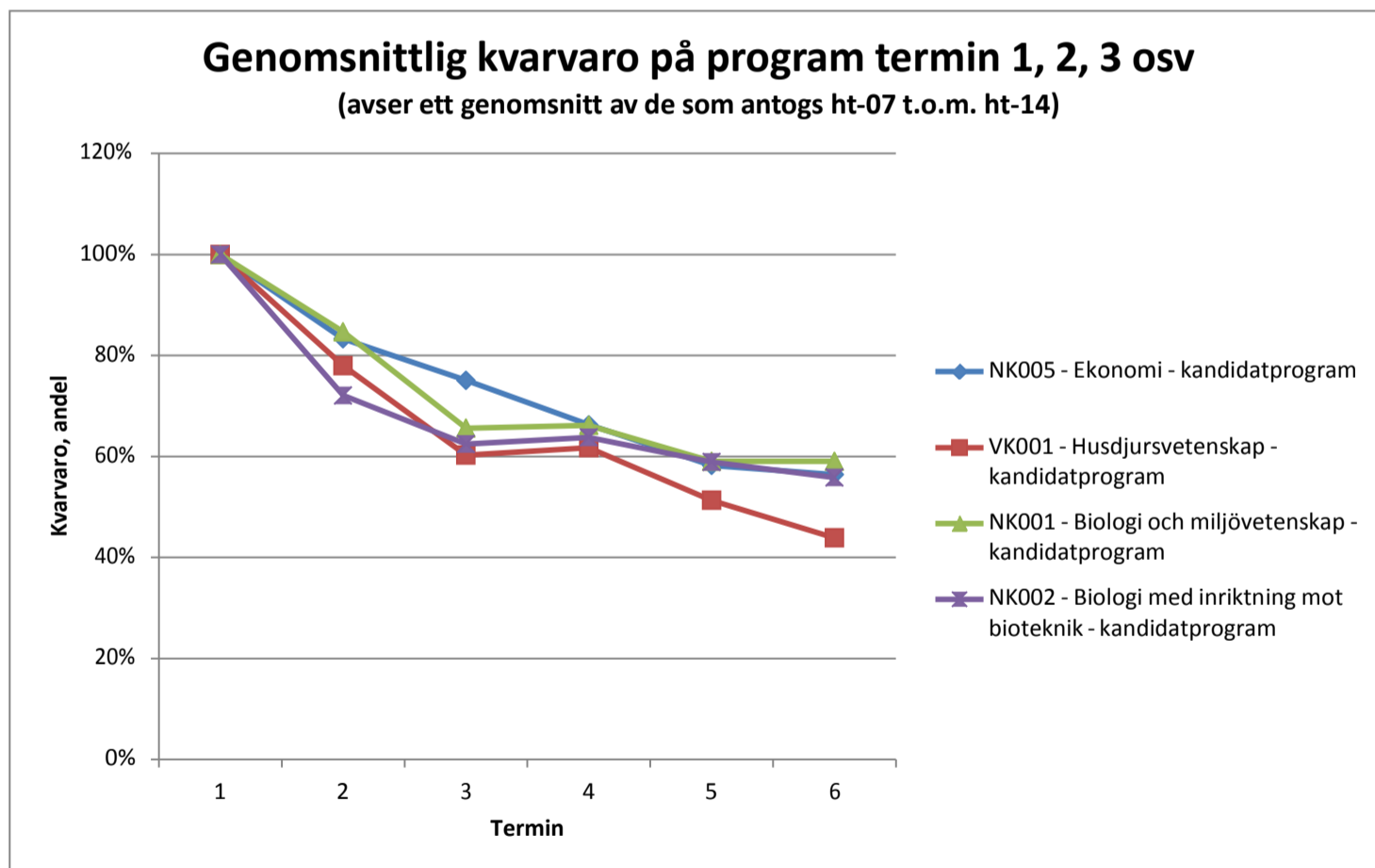
Tabellen läses enligt följande: Exempel - det antogs 14 st till Ekonomi-kandidatprogrammet hösten 2007.

Av dessa var 12 st fortfarande registrerade nästföljande termin. Sista terminen på utbildningen var 11 av de 14 som påbörjade utbildningen fortfarande registrerade.

Tabellen visar även genomsnittsuppgifter för de antagna ht-07 t.o.m. ht-14 samt en genomsnittlig kvarvaro termin 1 t.o.m. termin 6. Diagrammet nedan visar en jämförelse med tre andra kandidatprogram.

### NK005- Ekonomi-kandidatprogram

Antagningstermin	Registrerade termin...					
	1	2	3	4	5	6
H07	14	12	12	11	11	11
H08	25	20	18	17	18	16
H09	35	26	23	20	17	18
H10	50	42	37	32	27	25
H11	50	42	44	38	32	33
H12	46	38	35	28	26	24
H13	40	36	28	28		
H14	40	34				
Snitt	37,5	31,3	28,1	24,9	21,8	21,2
Kvarvaro andel, snitt	100%	83%	75%	66%	58%	56%



**VK001 - Husdjursvetenskap - kandidatprogram**

Antagningstermin	Registrerade termin...					
	1	2	3	4	5	6
H07	19	18	12	12	10	6
H08	24	18	14	15	11	9
H09	21	12	9	9	9	7
H10	16	16	16	16	12	12
H11	24	14	12	13	11	11
H12	23	21	16	16	9	8
H13	14	11	6	6		
H14						
Snitt	20,1	15,7	12,1	12,4	10,3	8,8
Kvarvaro andel, snitt	100%	78%	60%	62%	51%	44%

**NK001 - Biologi och miljövetenskap - kandidatprogram**

Antagningstermin	Registrerade termin...					
	1	2	3	4	5	6
H07	33	25	18	20	19	19
H08	20	17	12	13	11	12
H09	17	15	12	12	12	11
H10	21	18	16	14	13	14
H11	22	17	10	13	12	11
H12	21	20	17	16	14	14
H13	27	22	20	18		
H14	22	21				
Snitt	22,9	19,4	15,0	15,1	13,5	13,5
Kvarvaro andel, snitt	100%	85%	66%	66%	59%	59%

**NK002 - Biologi med inriktning mot bioteknik - kandidatprogram**

Antagningstermin	Registrerade termin...					
	1	2	3	4	5	6
H07	9	8	7	7	7	7
H08	15	12	8	8	7	7
H09	19	13	12	12	11	9
H10	8	6	6	6	5	5
H11	13	5	6	6	6	6
H12	5	4	1	2	2	2
H13	11	9	7	7		
H14	6	5				
Snitt	10,8	7,8	6,7	6,9	6,3	6,0
Kvarvaro andel, snitt	100%	72%	62%	64%	59%	56%

## Antal antagna och examensfrekvens

NK005 - Ekonomi - kandidatprogram

Antagningstermin	Antal nybörjare	Antal ej examinerade per	Antal examinerade efter ...					
			3 år	4 år	5 år	6 år	7 år	8 år
H07	14	5	0	7	8	9	9	9
H08	25	13	0	6	9	10	12	
H09	36	22	1	10	10	14		
H10	50	31	0	14	19			
H11	50	35	2	15				
H12	46	45	1					

Antagningstermin	Antal nybörjare	Andel ej examinerade per	Andel examinerade efter ...					
			3 år	4 år	5 år	6 år	7 år	8 år
H07	14	36%	0%	50%	57%	64%	64%	<b>64%</b>
H08	25	52%	0%	24%	36%	40%	<b>48%</b>	
H09	36	61%	3%	28%	28%	<b>39%</b>		
H10	50	62%	0%	28%	<b>38%</b>			
H11	50	70%	4%	<b>30%</b>				
H12	46	98%	2%					

## Antal avklarade poäng för de ej examinerade

Antagningstermin	Antal nybörjare	Antal ej examen per 2015-06-25	Antal avklarade högskolepoäng för de ej examinerade			
			0-50	51-100	101-150	> 150 hp
H07	14	5	2	0	3	0
H08	25	13	7	0	3	3
H09	36	22	13	3	2	4
H10	50	31	13	8	9	1
H11	50	35	9	8	6	12
H12	46	45	13	7	12	13

## Etablering på arbetsmarknad

Statistikverket bak- och framgrund, som är framtaget via ett samarbete mellan Ladok-konsortiet och SCB, ger en möjlighet att bl.a. följa hur studenter etablerar sig på arbetsmarknaden. På grund av SCB:s strikta sekretessregler blir det svårt att få fram riktigt användbara uppgifter för **NK005- Ekonomi – kandidatprogram**. Det rör sig om relativt få studenter som ska delas upp i olika dimensioner i tabellerna. Så fort en cell innehåller färre än 4 individer så redovisas det i form av C i tabellerna (se tabell nedan). SCB använder sig av begreppen etablerade och svagt etablerade för att beskriva i vilken grad en person är etablerad. Svagt etablerade är personer som ligger under ett relativt gränsvärde (beroende på kön, ålder och utbildningsnivå) som är 60 % av medianinkomsten.

Tabellen nedan beskriver etableringsgraden per antagningsår för studenter registrerade på NK005 - ekonomi - kandidat

Antagningsår	Etablerad	Svagt etablerad	Personer utan arbete/Företagare/Kombinatörer
2007	14	-	..C
2008	8	15	4
2009	15	20	5
2010	13	29	8
2011	17	27	6
2012	26	7	9

Etableringsgrad per antagningsår uppdelat på uttagen examen / ej uttagen examen. Observera att antalet examinerade inte överensstämmer med de redovisade siffrorna i föregående tabeller på grund av eftersläpningen i SCB:s statistik.

	Etablerad	Svagt etablerad	Personer utan arbete/Företagare/Kombinatörer
<b>2007</b>			
Examen	11	-	-
Ej examen	..C	-	..C
<b>2008</b>			
Examen	..C	5	..C
Ej examen	5	10	..C
<b>2009</b>			
Examen	4	5	..C
Ej examen	11	15	..C
<b>2010</b>			
Examen	..C	9	..C
Ej examen	10	20	7

<b>2011</b>			
Examen	-	-	-
Ej examen	17	27	6
<b>2012</b>			
Examen	-	-	-
Ej examen	26	7	9

Ekonomi-kandidatprogram: Bilaga 4

2015-08-11

Huvudområde	Kurskod	Econometrics and Program	Jordbruks- och miljöekon	Introduktionskurs ekonorr	Företaget och omvärlden	Entreprenörskap och föret	Uppsatskurser FEK	Uppsatskurser NEK	Agricultural Policy and Intr	Natural Resource and Envi	Ekonomistyrning i	Ekonomistyrning llb-exter	Marknadsföring	Grundläggande företagset	Uppsatskurser FEK	Uppsatskurser NEK	Period 3	Mikroekonomi I, 10 hp, Uf	Microeconomics III, 10 hp,	Applications in Agricultura	Kvalitets- och miljöledning	Uppsatskurser FEK	Uppsatskurser NEK	Makroekonomi, 10 hp, Up	Miljöekonomisk översiktsl	Mikroekonomi lia - ett för	Mikroekonomi llb - ett sar	Ekonomistyrning lia	Uppsatskurser FEK	Uppsatskurser NEK			
Firs Surname	Position	NA(	NA(	MX	FÖC	FÖ0391			NA(	NA(	FÖC	FÖC	FÖC	FÖ0394			NA(	NA(	NA(	FÖ0393					NA(	NA(	FÖC	NA(	FÖ0389				
H Andersson	Professor	o								o							o	o									o	o	o				
H Astner	Forskningsassistent			o	o	o	o								o																o		
L Bolos	Doktorand																																
L Di Corato	Forskare	o																															
K Elofsson	Forskarassistent	o																													o		
Ricl Ferguson	Forskare				x									x	x								x							x			
Joh Gaddefors	Lektor																														x		
R Gosh	Post-doc																																
I Gren	Professor	o								o								o	o	o											x		
K Hakelius	Lektor			x						o				o																			
H Hansson	FLK									x																							
R Hart	Forskare	o								o																							
S Hess	Gästprofessor	o	o																														
R Hoffman	Forskare	o																															
T Jansson	Utredare		x																														
K Karantininis	Professor																																
Suv Kokko	Doktorand																																
S Kumar Baset	Doktorand																																
Kat Labajova	Doktorand	o																															
C Lagerkvist	Professor		o								o				x	o																	
G Marbuah	Doktorand	o								o																							
Cec Mark Herbert	Forskare																																
C Martiin	SOL			o																													
J Mensah	Doktorand									o																							
M Munnich	Doktorand		o																														
Lov Nilsson	Doktorand									o																							
A Nsabimana	Doktorand																																
Ash Pakseresht	Doktorand																																
Anr Roos	Doktorand				o	o																											
Y Surry	Professor		o							o																							
S Säll	Doktorand		o																														
Ma Tunberg	Doktorand				o	o	o							o	o																		
M Widman	Doktorand																																
F Mensah	Doktorand	o																															
A Aklilu	Doktorand	o																															

 kursansvarig

x= kan ta över ansvaret för kursen utan inläsning och förberedelse

o= har kompetens för att ta över kursansvar men behöver tid för förberedelse (i doktorandernas fall kan det röra sig om att gå bredvid i kursen ett år och sedan köra kursen under handledning)



Sveriges lantbruksuniversitet  
Swedish University of Agricultural Sciences

Utbildningsnämnden

2015-04-22

## Principer och kriterier för prioritering av utbildningsutbud och dimensionering av utbildning

*Reviderad av UN 2015-04-22*

En del inom förändringsarbetet ”Framtidens SLU” fokuserar på utbildningsutbudet (dnr SLU ua 2013.1.1.2-329) och syftar till att ta fram ett reviderat utbud av utbildningsprogram på grund- och avancerad nivå. Utbudet ska bidra till ökad resurseffektivitet i utbildningen, god utbildningskvalitet, forskningsanknytning, internationalisering och efterfrågan från blivande studenter och yrkesliv.

Nedanstående grundläggande principer ska omfattas av samtliga SLU:s utbildningsprogram. Punktlisorna avser att vara ett stöd vid programutveckling, samt underlätta framtagandet av underlag inför utbildningsnämndens prioritering och dimensionering av program.

Inför ett eventuellt inrättande av nytt program eller avveckling av program nästnäst kommande läsår, dvs. HT kalenderåret därpå, ska ett kortare underlag (”intresseanmälan”, ca 2-4 sidor) baserat på punkterna nedan vara utbildningsnämnden tillhanda senast inför sammanträdet i mars. UN kan då fatta beslut om att begära in ett mer omfattande underlag i vissa frågor. För förslag om nya program ska då även preliminär studieplan och förkunskapskrav ingå. Detta längre underlag ska vara UN tillhanda inför UN:s sammanträde i maj, då även berörda fakultetsnämnder ska ha yttrat sig. Omfattande nya förslag (eller stora revideringar) där underlaget inte kan levereras till majsammanträdet får återkomma vid senare tillfälle.

### **Tidplan:**

<b>År 1: UN:s sammanträde i mars/april</b>	<b>År 1: UN:s sammanträde i maj/juni</b>	<b>År 2:</b>
Senaste tillfälle för UN:s beslut om eventuell begäran av mer omfattande underlag	Senaste tillfälle för UN:s beslut om eventuell fortsatt planering (start eller avveckling av program). Fakultetsnämnden ska ha yttrat sig över PN:s förslag	Förändrat programutbud HT följande år



Vid inrättande av nytt program sammanställs relevant information till utbildningsplanen på så sätt redan i underlaget. Den fullständiga utbildningsplanen beslutas enligt nuvarande årscykel av UN i oktober (program på engelska) eller i december (program på svenska) inför nästkommande läsår. Vid avveckling av utbildningsprogram behöver övergångsregler beslutas som anger hur redan antagna studenter kan slutföra sin utbildning.

1. Samtliga SLU:s utbildningsprogram ska ansluta till SLU:s verksamhetsidé och områden enligt regeringens uppdrag
  - Omfattar utbildningsprogrammet ett eller flera av SLU:s verksamhetsområden<sup>1</sup>?
  - Vilka verksamhetsområden berörs, och i vilken omfattning?
  - På vilket sätt kommer utbildningens unika profil till uttryck?
  - Vilken examen syftar programmet till?
  - Hur tydliggörs kopplingen av utbildningens innehåll till examensmålen?
  - Hur planeras programmet för att säkra studenternas progression inom ämnes- och generella kompetenser?
  - Finns annan utbildning inom området på SLU?
  - Finns liknande konkurrerande program hos andra lärosäten? Benchmarka programmet mot dessa program.
  
2. Samtliga SLU:s utbildningar ska vara efterfrågade av studenterna
  - Vilken målgrupp av potentiella studenter har programmet? Behörighetskrav?
  - Motsvarar programmet deras intresseområden?
  - Är utbildningsprogrammet efterfrågat av studenter? (endast befintliga prg.)
  - Hur många förstahandssökande har programmet haft de fem senaste åren? (endast befintliga prg.)
  - Hur många studenter fanns registrerade på programmet de tre senaste åren i åk 1 resp. åk2? (endast befintliga prg. Kan t.ex. hämtas ur Lins, se exempel i bilaga)
  - Vilka resultat har redovisats från kurs- och programutvärderingar de senaste tre åren? (endast befintliga prg.)
  - Svarar programmets namn mot innehållet, och uttrycks namnet på ett för målgruppen relevant sätt?
  - Hur marknadsförs programmet/ska programmet marknadsföras?
  - Hur går/ska studentrekryteringen därutöver gå till?

<sup>1</sup> Fakulteternas verksamhetsområden enl. styrelsens delegationsordning: Landskap, trädgård, odlingssystem, växtförädling, växtskydd, jordbruk, landsbygdsutveckling, skog, veterinärmedicin, djuromvårdnad, husdjursvetenskap, miljö, hälsa, livskvalitet, livsmedel, vatten och produktion.

3. De studenter som SLU utbildar ska vara efterfrågade av och förberedda för ett långt yrkesliv på en global arbetsmarknad
  - Vilken arbetsmarknad ger utbildningen tillgång till?
  - Hur ser arbetsmarknadsutsikterna ut idag och i framtiden?
  - Vilka kompetenser med relevans för en nationell och internationell arbetsmarknad utvecklar/kommer studenterna att utveckla under utbildningen?
  - På vilket sätt, och när under utbildningen, utvecklas ovanstående kompetenser?
  - Hur tas avnämarnas synpunkter på utbildningen tillvara i programutveckling och dimensionering?
  
4. Samtliga SLU:s utbildningar ska ha en nära anknytning till forskning och ge studenter ett vetenskapligt synsätt
  - Hur uppnår utbildningen en god forskningsanknytning?
  - Hur uppnår studenterna ett vetenskapligt synsätt?
  
5. Lärarkompetensen ska vara hög
  - Är programmets behov av ämnesmässig och pedagogisk lärarkompetens täckt inom SLU, eller finns behov av lärarekrytering eller samarbete med andra lärosäten?
  - Vilka lärarresurser är tillgängliga för programmet? Redogör även för deras akademiska nivå samt ämnesmässiga och pedagogiska kompetensprofil.
  
6. Ekonomin hos utbildningar som utlyses ska vara hållbar enligt beslutad ersättningsmodell
  - Vilken är den uppskattade kostnaden för programmet vid befintligt/prognosticerat studentantal?
  - Vilken övre och undre gräns för antalet studenter som antas till programmet ges av de ekonomiska och/eller infrastrukturella förutsättningarna?
  - Finns förutsättningar att resurseffektivisera med hjälp av samläsning eller annat gemensamt resursutnyttjande? Hur och vilken omfattning i så fall?
  
7. Sammanfattning av konsekvenser
  - Vilka konsekvenser för olika intressenter förväntas förslaget till förändring av programutbud eller dimensionering innebära om det genomförs?



Sveriges lantbruksuniversitet  
Swedish University of Agricultural Sciences

Bilaga med exempel

Programgrupp	Program	Antagn termin							
		Ht-11	Vt-12	Ht-12	Vt-13	Ht-13	Vt-14	Ht-14	
<b>Agronomprogram</b>									
	<b>NY001 - Agronomprogrammet – ekonomi</b>	Ht-11	46	43	37	34	39	37	35
		Ht-12			34	30	24	24	25
		Ht-13					44	42	38
		Ht-14							42
	<b>NY002 - Agronomprogrammet - Livsmedel</b>	Ht-11	15	12	12	11	8	8	7
		Ht-12			26	23	20	16	16
		Ht-13					21	19	18
		Ht-14							15
	<b>NY003 - Agronomprogrammet - mark/växt</b>	Ht-11	23	20	17	17	15	13	14
		Ht-12			21	20	18	18	16
		Ht-13					22	18	13
		Ht-14							28
	<b>NY007 - Agronomprogrammet - landsbygdsutveckling</b>	Ht-11	34	33	29	27	20	23	21
		Ht-12			34	29	28	28	22
		Ht-13					31	28	29
		Ht-14							34
	<b>VY001 - Agronomprogrammet - husdjur</b>	Ht-11	46	43	38	39	40	39	37
		Ht-12			43	32	35	33	31
		Ht-13					39	29	32
		Ht-14							49

## Uppdrag avseende förslag på struktur av utbildningar som syftar till generella examina på grundnivå inom PN-N&J:s ansvarsområde

Programnämnden för utbildning inom naturresurser och jordbruk (PN-N&J) beslöt vid sitt möte 17:e september 2015 (§ 56a) att tillsätta Folke Sitbon för att inom PN-N&J:s ansvarsområde ta fram förslag på struktur för utbildningar som syftar till generella examina på grundnivå. Målen för detta arbete är att

- erbjuda hög grad av valbarhet och bredd inom utbildningen
- erbjuda tydliga ingångar till, och vägar genom, utbildningen
- ha adekvata huvudområden och inriktningar
- ha adekvata och tydliga programnamn som svarar mot den examen resp. utbildning leder till

Folke Sitbons uppdrag är:

**att**, med utgångspunkt från det befintliga kursutbudet, till PN-N&J presentera förslag på hur man kan

- öka valbarhet och bredd inom utbildningen
- erbjuda tydliga vägar genom utbildningen
- se över antalet ingångar till utbildningen
- se över huvudområden och eventuellt föreslå nya huvudområden och/eller inriktningar
- se över programnamn så att de är tydliga och svarar mot den examen utbildningen leder till

**att** arbetet ska samordnas med de arbetsgrupper som arbetar med motsvarande frågeställningar (utredning av kandidatprogrammet ekonomi, framtida utbildningsstruktur på masternivå inom naturresurser och jordbruk)

Erforderlig administrativ hjälp utgår från fakultetskansliet. Arbetet ska rapporteras till PN-N&J i mars 2016, med en lägesrapport vid mötet 16:e december 2015.

I uppdraget ska följande faktorer beaktas:

### Allmänna riktlinjer

Den grundläggande principen för arbetet bör vara att utgå från befintligt kursutbud och gällande examensföreskrifter vid SLU (Dnr SLU 30-1404/10). Om det väsentligen bidrar till att uppfylla målen kan inrättande av nya kurser, t.ex. verktygskurser, föreslås.

### Programnamn, examina och huvudområden

Är programnamn och examina (huvudområdena) för utbildningarna adekvata? Eventuella inriktningar alternativt mer nischade huvudområden ska beaktas.

### Gemensamma ingångar/olika utgångar

Kan ingångar till kandidatprogram samordnas och bli bredare, t ex i form av ett naturvetenskapligt inriktat program och ett samhällsvetenskapligt? Vilka olika examina i huvudområden skulle kunna vara möjliga inom respektive program? SLU's profil bör vara vägledande för såväl namn som innehåll, t ex hållbart naturresursutnyttjande, och kunna kopplas till fakulteternas verksamhetsområden<sup>1</sup>.

<sup>1</sup> Fakulteternas verksamhetsområden enl. styrelsens delegationsordning: Landskap, trädgård, odlingsystem, växtförädling, växtskydd, jordbruk, landsbygdsutveckling, skog, veterinärmedicin, djurromvårdnad, husdjursvetenskap, miljö, hälsa, livskvalitet, livsmedel, vatten och produktion.

**Bredd/spets i utbildningen**

Olika vägar genom en utbildning ska vara tydliga. Färdiga spår och profilområden ska beaktas/tydliggöras rörande områdesmässig djup/spets, liksom möjligheter till inriktning mot yrkesliv, forskning/forskningsförberedande utbildning, eller entreprenör/innovationsprofil. Valbarheten inom kandidatutbildningarna ska ökas och tydliggöras (bredd). De utbildningar som ges ska i hög grad ge nödvändiga förkunskaper till vidare utbildning på avancerad nivå.

**Samläsning och resurseffektiv utbildning**

Utbildningarna ska vara resurseffektiva och ha hög grad av samläsning med de långa yrkesutbildningarna. Även samläsning med kurser vid andra fakulteter ska beaktas.

**Koordinering med andra utredningar kring utbildningar på kandidat- och masternivå**

Arbetet ska koordineras med övriga pågående översyner av utbildningar på kandidat- och masternivå inom PN-N&J:s ansvarsområde (PN-N&J 2015-09-17 §56b, resp. 2015-03-11 §16b).

Om UN beslutar om utarbetande av fakultetsövergripande utbildningar ska de delar i de fakultetsövergripande utbildningar som ligger under PN-N&J:s ansvarsområde anpassas till den nya strukturen.

I övrigt ska förslaget uppfylla de krav på utbildningar som fastslås i Övergripande riktlinjer för utbildning på grund- och avancerad nivå vid SLU (Dnr SLU ua 2013.1.1.1-4639) och i förlängningen kunna motiveras enligt Principer och kriterier för prioritering av utbildningsutbud och dimensionering av utbildning (fastställd av UN 2015-02-25).

# Kursmål för kurser som idag profilerar kandidatprogrammet - ekonomi mot naturresurser och hållbar utveckling

## *Ekologi och miljövetenskap för samhällsvetare (7.5hp)*

Efter genomgången kurs skall studenten kunna

- redogöra för grundläggande begrepp och frågeställningar rörande: individens förhållande till omgivningen, populationers storlek och förändring i tid och rum, växt- och djursamhällens struktur och förändring över tiden, energi- och ämnestransport i ekosystem,
- redogöra för ekologiska konsekvenser på naturliga system av människans nyttjande av naturresurser
- redogöra för och utifrån kunskaper i ekologi diskutera aktuella miljöproblem

## *Miljörätt (7.5hp)*

Efter genomgången kurs skall studenten kunna:

- redogöra för de viktigaste rättsreglerna inom svensk miljörätt, dvs de regler om skydd för yttre miljö (vatten, luft, ekologi, landskapsbild m m) som gäller vid markanvändning och naturresursutvinning, vid olika slags hantering av miljöfarliga produkter och vid energiverksamhet,
- redogöra för vad som gäller för jordbruk, skogsbruk och andra areella näringar,
- redogöra översiktligt för rättsliga metoder för miljökontroll och härvid ha uppnått metodisk färdighet vid praktisk tillämpning av miljörättsliga regler.

## *Jordbruks- och miljöekonomi (15hp)*

Kursens mål är att ge grundläggande kunskaper i tillämpad mikroekonomi, särskilt på områdena miljöpolitik samt jordbrukspolitik och internationell handel.

Efter genomgången kurs skall studenten kunna:

- redogöra för hur mikroekonomiska metoder kan användas för att belysa avvägningar och konflikter mellan olika miljö- och jordbrukspolitiska mål samt andra politiska mål,
- redogöra för hur miljö- och jordbrukspolitik kan utformas för att uppnå samhällsekonomisk effektivitet eller ett kostnadseffektivt uppfyllande av andra politiska målsättningar,
- redogöra för för- och nackdelarna med olika mekanismer för resurshushållning, främst miljö- och jordbrukspolitiska styrmedel och marknadslösningar,
- redogöra för effekterna av internationell handel och dess effekter på välfärd och andra politiska målsättningar,
- redogöra för grunddragen i den för Sverige relevanta jordbruks- och miljöpolitiken,
- förutsäga de ekonomiska effekterna av större förändringar på världsmarknaden för livsmedel.

## *Natural Resource and Environmental Economics (7.5hp)*

Kursens mål är att ge djupare kunskap i nationalekonomi, isynnerhet inom området miljö- och naturresursekonomi.

Efter framgångsrikt avslutad kurs ska studenten kunna:

- redogöra för marknadsekonomins möjligheter och begränsningar när det gäller att lösa miljöproblem och förvalta naturresurser,
- redogöra för begreppet kostnadseffektivitet,
- bedöma användbarheten av olika miljöpolitiska styrmedel i olika situationer,
- förklara olika metoder för att värdera miljöförändringar,
- analysera förutsättningarna för att med hjälp av frivilliga överenskommelser lösa t.ex. internationella miljöproblem,
- förklara beslut om förvaltning av naturresurser baserat på ekonomisk teori,
- använda ekonomisk teori på aktuella miljöproblem på lokal, regional eller global nivå.

*Kvalitets- och miljöledning - fördjupad teori i organisation och marknadsföring* Efter genomgången kurs skall studenten:

- utifrån organisationsteorier inom t.ex. ledarskap, motivation, kultur och organisationsförändring kunna analysera, diskutera och kritiskt reflektera kring kvalitets- och miljörelaterade problem i företag och andra organisationer samt kunna föreslå och argumentera för lösningar på dessa problem,
- utifrån marknadsföringsteorier inom t.ex. kommunikation, varumärkeshantering och relationsbyggande kunna analysera, diskutera och kritiskt reflektera kring kvalitets- och miljörelaterade problem i företag och andra organisationer samt kunna föreslå och argumentera för lösningar på dessa problem,
- kunna redogöra för organisationers kvalitets- och miljöproblem och sambanden mellan dessa samt kunna redogöra för uppbyggnaden av ledningssystem inom kvalitet och miljö,
- kunna förklara och använda begrepp och modeller inom kvalitets- och miljömanagement,
- kunna redogöra för och diskutera metoder, förutsättningar, drivkrafter och hinder för att bedriva kvalitets- och miljöarbete inom olika organisationer.