



Sveriges lantbruksuniversitet  
Swedish University of Agricultural Sciences

**STYRANDE DOKUMENT** SLU ID: SLU.

Sakområde: Säkerhet och informationssäkerhet

---

Dokumenttyp: Anvisning/Instruktion  
Beslutsfattare: Säkerhetschef  
Avdelning/kansli: SLU Säkerhet  
Handläggare: Torbjörn Alwehammar

Beslutsdatum: 2016-03-21  
Träder i kraft: 2016-12-01  
Giltighetstid: Tillsvidare  
Bör uppdateras före: 2019-05-30

---

Dokument som upphävs: Ersätter tidigare dokument

---

Bilaga till: SLU Säkerhetspolicy

## **Anvisning och instruktion för systematiskt brandsäkerhetsarbete SBA**

Dokumentet är avsett för:

- Verksamhets- och personalansvariga vid SLU:s Institutioner, avdelningar och enheter
- Servicechefer, intendenten och facility managers
- Egendomsavdelningen
- Projektledare, lokalplanerare, arkitekter och bygglidare
- Konsulter inom området (brand, el, installation, IT, säkerhet)

## Sammanfattning

Dokumentet är en anvisning och instruktion till hur det så kallade systematiska brandskyddsarbetet SBA vid SLU ska gå till.

Det är ett styrande huvuddokument och berör fler olika befattningshavare och aktörer på såväl lednings- som utförarnivå.

Det är prefekt, avdelningschef motsvarande som genom sin arbetsmiljödelegation som är ansvarig för brandskyddet vid respektive verksamhet.

Ansvar kan inte delegeras. Det är arbetsuppgifter inom SBA-arbetet som ska organiseras och delegeras.

Under egna rubriker beskrivs och redovisas områdena utbildning för olika uppgifter och grundläggande nivåer samt SLU-standard för räddningsstationer med brandredskap och utrymningsinformation.

Tillsammans med andra stöddokument checklistor och mallar som finns upplagda på medarbetarsidan för brandskydd, bildas de underlag som ska användas för att bedriva och dokumentera det systematiska brandskyddsarbetet SBA vid SLU:s verksamheter.



## Indelning systematiskt brandsäkerhetsarbete SBA

Brandsäkerhetsarbetet delas i två huvuddelar, förebyggande och avhjälpande åtgärder.

### *Förebyggande*

God brandsäkerhet uppnås i första hand genom ett systematiskt och kontinuerligt förebyggande arbete för att motverka och försvåra uppkomst samt spridning av brand.

Detta sker främst genom:

- Samordning och samverkan av aktiviteter och teknik.
- Säkerhetsmedveten planering och organisering i kombination med teknisk utformning och användning av de olika byggnaderna och lokalerna.
- Samordning och samverkan mellan fastighetsägare och lokalutnyttjare.
- Säkra rutiner vad gäller hantering av brandfarlig och explosiv vara.
- Regelbundna kontroller och uppföljningar av verksamheter, maskiner och apparatur som kan alstra brand.
- Utbildningar och övningar.

### *Avhjälpande*

I de fall brand ändå utbryter ska det finnas rimliga kunskaper och färdigheter hos personal och studenter att kunna begränsa utbredning (släcka), motverka personskador (utrymma) in till dess räddningsresurser anländer.

## Ansvar och brandskyddsorganisation

### Institutions-/avdelnings- eller motsvarande nivå

Varje institution, avdelning eller motsvarande organisatorisk nivå ska ha utsedda och utbildade brandsäkerhetsombud (BSO) som svarar för regelbunden egenkontroll och tillsyn av brandskyddet inom institutionen/motsv.

Föreståndare (och vid behov stf föreståndare) för brandfarlig och explosiv vara ska utses där brandfarlig och explosiva vara hanteras. Uppdraget som föreståndare ska delegeras skriftligt.

Befattningshavare med kompetens och giltigt certifikat för ”heta arbeten” ska finnas inom verksamheter som hanterar detta. Uppdraget som tillståndsgivare ska delegeras skriftligt.

I det fall fler institutioner eller avdelningar samverkar inom en och samma byggnad/kluster ska gemensam brandskyddssamordnare Intendent/FM utses med uppgift att svara för samordningen inom byggnaden/klustret.

Detta gäller även om verksamheten är spridd till olika byggnader men att det finns ett organisatoriskt samband som ändå skapar området/klustret.

## Regional nivå

I Umeå och Alnarp samt i Skara ska det finnas en regional funktion som ansvarar för omhändertagande och kontroll av brandsäkerhetsfrågor gemensamt för orten/regionen. Funktionerna hämtar övergripande underlag, riktlinjer och standardupplägg från SLU Säkerhet och tillämpar därefter dessa lokalt.

## Central nivå

En brandsäkerhetsledare placerad vid SLU Säkerhet i Uppsala, ansvarar för övergripande frågor kring det systematiska brandskyddsarbetet SBA inom hela SLU. I Uppsala kombinerar SLU Säkerhet sitt övergripande uppdrag med lokalt stöd.

## Utbildning, information och övning

Allmän grundläggande brandskyddsutbildning avsedd för samtliga anställda anordnas. Den anställda ska genomföra utbildningen minst vart fjärde år. Vid nyanställning ska utbildningen ingå som del i introduktionsutbildning. Utbildningen ges på engelska.

Varje verksamhet (Institution, avdelning motsvarande) ska utse brandsäkerhetsombud (BSO) som ges utbildning i egenkontroll och utrymningsledning. Brandsäkerhetsombuden bildar tillsammans ett nätverk inom respektive kluster/byggnad och lokala aktiviteter samordnas och leds av FM/Intendent/Servicechef.

Lämpligt antal att utse till rollen som BSO är beroende av organisationsstruktur men kan vara tre-fem personer/ institution eller avdelning för att framförallt kunna hantera utrymningar men även för att täcka upp vid sjukdomsfrånvaro, semester etc.

Särskild utbildning till föreståndare (och vid behov stf föreståndare) brandfarlig och explosiv vara anordnas och genomförs vid behov.

Utbildning till ”Heta arbeten” certifikat anordnas och genomförs vid behov.

Personalansvariga chefer ansvarar för att organisera och utse befattningshavare för brandsäkerhetsarbete och tillser samt dokumenterar att egen personal genomfört/ har genomfört alla varianter på utbildning.

Brandsäkerhetsutbildning ska ingå i laboratoriesäkerhetsutbildningar.

Utrymningsövningar (föranmälda och oförberedda) ska genomföras regelbundet minst en gång per år. Större övningar (kluster) ska genomföras en gång vart fjärde år.

## Utbildningssamordning

Utbildningsbehov av olika kompetenser för den egna verksamheten identifieras av den personalansvarige chefen.

Samordning och samråd angående utbildning och kompetensbehovet sker därefter med närmaste samordningsfunktion (FM/Intendent) som samordnar, samplanerar och beställer den utbildningen hos avtalat brandsäkerhetsföretag.

Samordning av utbildning mellan kluster är lämpligt.

## Beskrivning utbildningsinnehåll

### Allmän personalutbildning

All personal ska genomgå grundläggande utbildning i brandskydd om 1 + 1 timme vart fjärde år.

Del 1 (första timmen) är indelad i avsnitt och beskriver SBA helhet samt rollfördelning mellan aktörerna inom SLU och fastighetsägaren samt orsaker, risker och brandförlopp.

- SBA inom SLU
- SBA vid de lokaler/kluster som är aktuellt.
- Fastighetsägarens del i SBA-arbetet
- Brandorsaker/Förlopp

Del 2 (andra timmen) är praktisk övning utomhus i brandsläckning med hjälp av handbrandsläckare och brandfilt.

Utbildningen är framtagen av och genomförs av SLU Säkerhet med praktiskt stöd av avtalat utbildningsföretag.

### Utbildning av Brandsäkerhetsombud

Utbildningen är en sammansatt fördjupningsutbildning för organisatoriskt SBA-arbete och ger formell kompetens att inom SLU kunna arbeta och verka både för **Egenkontroll brand och Utrymningsledning** vid institution, avdelning, enhet eller motsvarande.

Utbildningen genomförs som intern/lokal utbildning och omfattar en dag.

Utbildningen är framtagen av och genomförs av SLU Säkerhet med praktiskt stöd av avtalat utbildningsföretag.

Utbildningen avser fördjupning och praktiska moment inom området SBA och innehåller i stort:

- SBA arbetet i allmänhet inom SLU.
- SBA vid de lokaler/kluster som är aktuellt.
- Fastighetsägarens del i SBA-arbetet
- Brandorsaker/Förlopp
- Tillvägagångssätt och tillämpningsexempel för systematiskt egenkontrollarbete med hjälp av checklistor och rapporter
- Tillvägagångssätt och tillämpningsexempel för planering, rollindelning mm. i samband med och inför eventuell utrymning och utrymningsledning.

### Utbildning av föreståndare brandfarlig och explosiv vara.

Behovet av kompetens för den egna verksamheten identifieras av den personalansvariga chefen som hanterar brandfarlig och explosiv vara.

I SLU:s fall är normalt institution/avdelning eller motsvarande avgränsad nivå för behov av föreståndare enligt ovan. Undantag kan förekomma.

Tillstånd för att få hantera brandfarlig och explosiv vara krävs och utgår från den/de mängder som hanteras inom respektive verksamheter i kombination med de ackumulerade mängder brandfarliga och explosiva varor som uppstår inom kluster motsvarande.

### Utbildning till "heta arbeten" certifikat.

Behovet av kompetens och därmed certifikat identifieras av den personalansvariga chefen som har heta arbeten inom sin verksamhet.

Med heta arbeten menas arbete med verktyg/maskiner som i någon form alstrar värme eller gnistor.

Exempel på denna typ av arbete är svetsning, skärning, arbeten med rondell (vinkelslip) lödning med el eller gas(gasol eller acetylen) arbeten med varmluftspistol och läggning av tätskikt på tak och balkonger med gasol- eller elverktyg. Hornbränning av nötkreatur räknas till exempel också till heta arbeten.

### Grundläggande definitioner: Brandfarlig och Explosiv vara

#### Brandfarliga och explosiva varor

Brandfarliga varor är ett samlingsbegrepp för brandfarliga gaser, brandfarliga vätskor och brandreaktiva varor.

Alla brandfarliga varor omfattas av lagen (2010:1011) och förordningen (2010:1075) om brandfarliga och explosiva varor.

## Flampunkt

Flampunkt är den temperatur då ett ämne avger gas i den koncentration som krävs för antändning. Ämnen med låg flampunkt är mer brandfarliga än de med hög flampunkt. Flampunkten framgår på säkerhetsdatablad. Säkerhetsdatablad kan fås genom kemikaliehanteringssystemet KLARA.

## Brandfarliga gaser

Gaser eller gasblandningar som i luft bildar en antändbar blandning vid 20°C och normaltrycket 101,3 kPa.

## Brandfarliga vätskor

Vätskor som har en flampunkt på högst 100°C.  
Klassning av brandfarlig vätska

Brandfarliga vätskor indelas i fyra klasser beroende på sin flampunkt, se exempel i tabellen nedan.

Klass	Flampunkt	Exempel
1	< 21° C	Bensin, aceton, T-sprit
2a	21-30° C	Xylen
2b	30-55° C	Fotogen, tändvätska, terpentin, oljefärg
3	55-100° C	Diesel, eldningsolja

## Brandreaktiva varor

Ämnen eller blandningar som kan orsaka eller förvärra en brand men som inte är brandfarliga gaser eller vätskor.

## Hantering av brandfarlig och explosiv vara samt krav på tillstånd och föreståndare

### Utdrag ur Lagen 2010:1011 om brandfarliga och explosiva varor

Övergripande regler om hantering, förvaring och import av brandfarliga och explosiva varor. Ska förhindra att brandfarliga eller explosiva varor orsakar oavsiktliga bränder eller explosioner. Mer detaljerade regler finns i Förordning (2010:1075) om brandfarliga och explosiva varor. Vilka varor som ska anses utgöra brandfarliga eller explosiva varor enligt den nya lagen definieras i MSBFS 2010:4. Lagen ersatte Lag (1988:868) om brandfarliga och explosiva varor den 1 september 2010.

Lagen - som kompletteras av en förordning - innehåller generella regler om hantering, förvaring och import av brandfarliga och explosiva varor. Den omfattar all hantering av sådana varor t.ex. tillverkning, bearbetning, behandling förpackning, förvaring, transport, användning, förstöring, underhåll och överlåtelse.

Syftet med lagen är att förhindra att brandfarliga eller explosiva varor orsakar oavsiktliga bränder eller explosioner. Byggnader och anordningar ska vara utformade och lokaliserade på ett betryggande sätt.

Den som hanterar brandfarliga eller explosiva varor ska ha den kompetens som behövs. Den som hanterar brandfarliga eller explosiva varor i större mängd måste ha tillstånd till detta (16-20 §§).

## Tillstånd för SLU

Inom SLU hanteras brandfarliga och explosiva varor, gaser eller vätskor i sådana mängder att tillstånd krävs och att föreståndare ska vara utsedda och utbildade.

Hanteringsområdet utgör en betydande del av riskerna för att brand ska uppstå därför har information, regelverk, särskilda anvisningar och instruktioner samlats på en egen sida på medarbetarwebben:

<https://internt.slu.se/sv/stod-och-service/sakerhet/brand/brandfarlig-vara/>

Tillstånden löper på 10-år, är verksamhetsanknutna och söks hos respektive kommuns funktion för tillståndsärenden. I normalfallet är det av respektive kommuns byggnadskontor eller räddningstjänst som är tillståndsgivare.

Inom SLU samordnas och ansöks tillstånden klustervis motsvarande.

## Grundutbildning i standardiserad laboratoriesäkerhet

Utbildningen är inte framtagen ännu men planeras för framtiden. I avvaktan på standardiserad grundutbildning inom området, genomför respektive verksamhet egen och anpassad laboratoriesäkerhetsutbildning inom ramen för sitt personal- och arbetsmiljöansvarsområde.

## Särskilda brandsäkerhetsövningar, utbildningar och utrymningsövningar

Enklare utrymningsövningar (utrymningslarmet ljuder, samling vid återsamlingsplats utomhus sker) med enkel med tidtagning och muntlig genomgång genomförs vid kluster, institution och motsvarande en gång per år.

Dessa övningar planeras och leds av brandskyddssamordnaren vid kluster motsvarande, Intendent/FM.

Information om att övningen planeras att äga rum, ska ske till Kommunikationsavdelningen (för att kunna informera om övningen på medarbetarwebben) och SLU Säkerhet senast en vecka innan övningen genomförs.



## Större och kombinerade brandsäkerhetsövningar

Med regelbunden frekvens planeras och genomförs särskilda övningar (vid kluster motsvarande) i form av kombinerade övningar utrymning (förberedda och oförberedda) med stationssystem olycka (Brandsläckning; D-HLR, L-A-B-C etc.).

SLU Säkerhet genomför övergripande planering tillsammans med lokala företrädare Intendent/FM. inom och mellan orter/platser för denna typ av kombinerad övning.

Information om att övningen planeras att äga rum, ska ske till Kommunikationsavdelningen (för att kunna informera om övningen på medarbetarwebben) senast en vecka innan övningen genomförs.

## Klassningsplaner

Varje byggnad/lokal/verksamhet skall ha en så kallad klassningsplan som beskriver vilka villkor lokalen/rummet/ytan har för att göra det tillåtet att kunna förvara/hantera brandfarlig vara eller gas.

Klassningsplanernas syfte är att ge underlag för hur lokaler är utrustade och beskaffade säkerhetsmässigt (ventilation, elsäkerhet etc.) och kan brukas vad gäller brandfarliga varor och gaser. Dessa ska systematiskt och regelbundet ses över vid ombyggnationer eller andra större verksamhetsförändringar och konsulteras så att felaktig förvaring/användning inte uppstår.

Klassningsplanerna hålls aktuella och uppdaterade genom samverkan mellan verksamhetsföreträdaren för lokalutnyttjandet vid SLU tillsammans med Akademiska Hus/Fastighetsförvaltningens lokalföreträdare.

## Räddningsstationer

I syfte att standardisera utseende, monteringsprinciper och design/layout införs begreppet Räddningsstationer, RS inom SLU.

RS är främst avsedda att monteras/finnas tillgängliga i publika lokaler, korridorer och likande utrymmen.

De skall vara enhetligt utmärkta och vara placerade på ett sådant sätt och i en sådan mängd att grundläggande krav (AFS) vad gäller avstånd och tillgänglighet säkerställs.

I samband med ny/ om och till byggnad skall det ingå upprättande av RS inom byggprojektet.

Samordning mellan fastighetsägarens ansvar för montage av handbrandsläckare inom det brandtekniska skyddet såväl som extra handbrandsläckare av verksamhetsskäl skall ske.

## Specifikationer

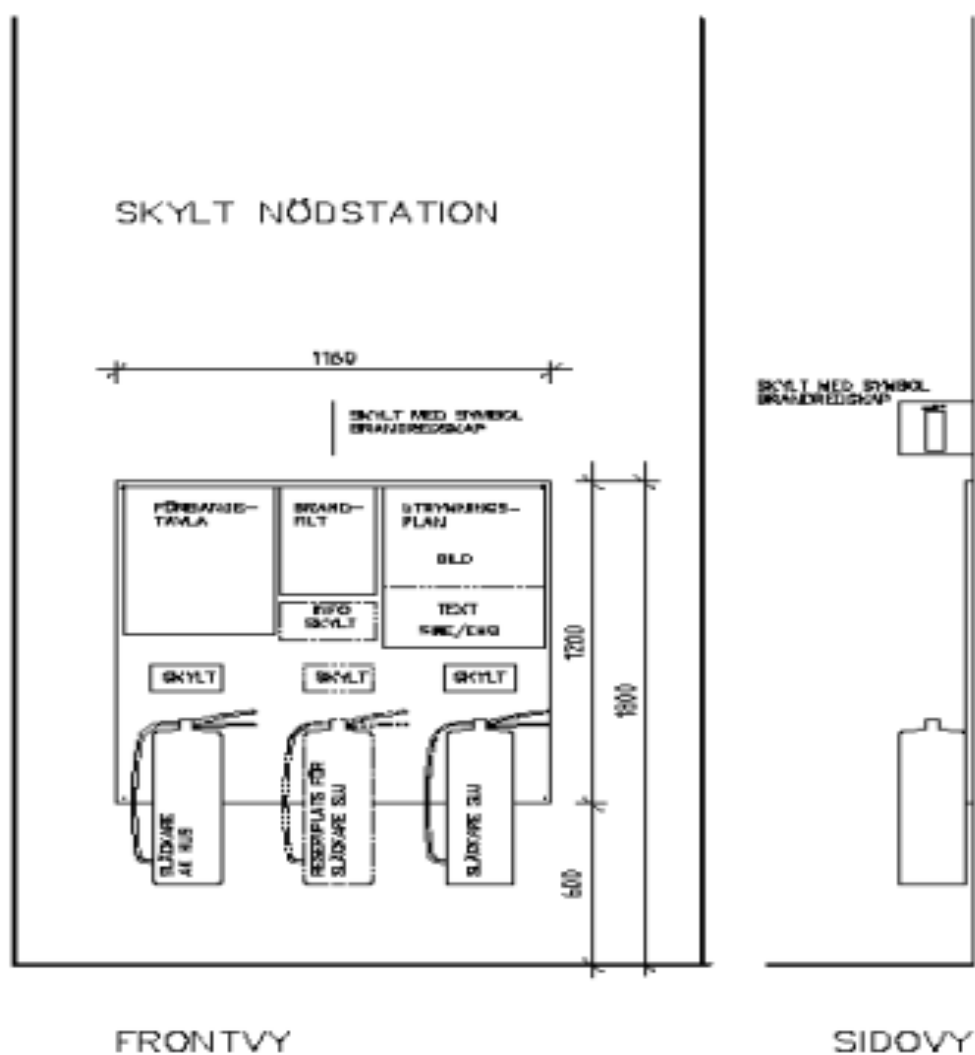
Fastställda mått på RS, materialval samt montageanvisningar skall följas.

Utrymningsplan monteras enligt exempel.

Plats för att möjliggöra eftermontage av efterlysande tape/list skall lämnas runt om hela RS på en bredd av ca 15-20 mm.

**Bilder 1-3 : RS, montageanvisning RS och standardlayout för utrymningsplan.**





# Utrymningsplan/Evacuation plan

UTMÅGEN

## Vid brand eller annan fara

### Rädda

dem som är i uppenbar fara

### Larma

genom telefon 1 1 2

### Varna

övriga som hotas av fara

### Släck

branden om det bedöms möjligt

### Utrym

via närmaste utrymningsväg och bege er till återsamlingsplatsen som är: **Birgittatorpet**

Använd ej hissar vid utrymning

Stäng om möjligt dörrar och fönster.

## In case of fire or other emergency

### Rescue

those in obvious danger

### Call

telephone 1 1 2

### Warn

others in danger

### Extinguish

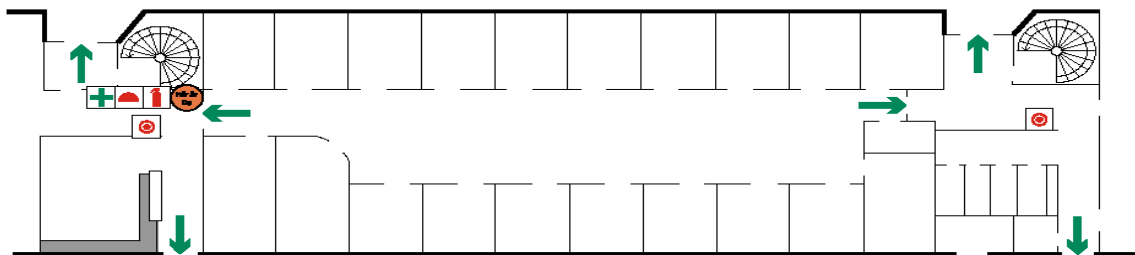
the fire if possible

### Evacuate

through nearest escape route and proceed to the assembly point which is: **Birgittatorpet**

Do not use the elevators during evacuation

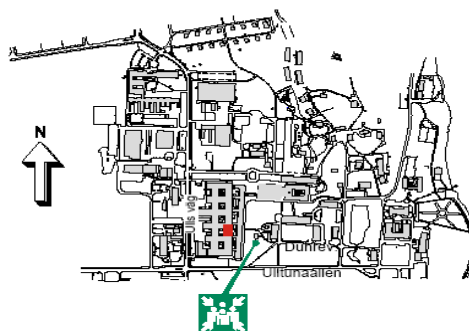
Close if possible doors and windows.



## Teckenförklaring / Key to symbols

-  Här är Du  
You are here
-  Utrymningsväg  
Escape route
-  Handbrandsläckare  
Fire extinguisher
-  Brandlarmknapp  
Fire alarm button
-  Första Hjälp  
First aid kit
-  Brandfilt  
Fire blanket
-  Återsamlingsplats  
Assembly point

## Situationsplan / Site plan



Standardlayout för UP SLU. Markering/symbol på utrymningsväg för funktionshindrad skall framgå. Storlek = **stående A2**. Montage: se anvisningar/bild RS.

SLU, Uppsala  
Byggnad C4189DU  
Plan 1

## Tekniska brandsäkerhetsanläggningar (utöver byggnadstekniskt brandskydd enligt BBR)

### Brand- och utrymningslarm

Brandskyddsnivåns tekniska utförande i lokalen föreslås av brandskyddskonsult och bestäms därefter i samråd mellan SLU:s representant och fastighetsägaren.

Regelverk för byggnadstekniskt brandskydd enligt Boverkets byggregler (BBR) ställer inte generella krav på fastighetsägaren att brand/utrymningslarm skall vara automatiskt vidarekopplat till larmcentral.

Inom SLU är det dock en grundläggande ambition att införa detta successivt som standard med motivet skyddsvärdesskäl, i de lokaler SLU verkar i. Förändringen genomförs i samband med ny-/ombyggnation.

I dagsläget är det endast SOS Alarm larmcentral som är godkänd larmcentral för överföring av brandlarmsindikation direkt till räddningstjänst.

Eventuella larms tekniska utförande, typ av sensorer, brandlarmcentralens placering etc. bestäms i samråd mellan brandkonsult/ brandmyndighet, fastighetsägare och projektör.

Larmdon dvs. sirener och larmklockor skall placeras så att de uppfattas i byggnadens samtliga delar. Dessa skall om möjligt kunna vara sektionerade så att hela byggnaden inte behöver utrymmas onödigtvis.

I samlingslokaler bör som standard utrymningslarmet även ske med hjälp av talad information på svenska och engelska.

I bullriga miljöer bör akustiska larm kompletteras med optiska larm/blixtljus.

### Teknisk samverkan brandskydd/ passagekontroll yttre och inre skalskydd.

Dörrmiljöer för utrymning skall alltid beslås med lämplig och godkänd utrymningsbeslagning så mekanisk dörröppning alltid kan ske. Utrymningsdörr skall alltid ha utåtsvängande dörrblad i möjligaste mån. (OBS återinrymning.)

Dörrmiljöer som utgör utrymningsväg skall kunna styras av automatiskt brandlarm och medge passage (återinrymning) vid behov.

### Brandskyddsteknik utöver fastighetsägarens åtaganden

För allmän tillgänglighet och komfort i lokalerna bör det övervägas att ställa upp innerdörrar på magnet i syfte att säkerställa brandscellsavskiljning i händelse av brandlarm. Dörrkilar är inte tillåtna att använda.

## Standardiserad utomhusskylt för återsamlingsplats efter utrymning

Universitetets lokaler är dimensionerade och upplåtna till universitetet för forskning, utbildning med tillhörande administration.

Lokaler och byggnader är i grunden brandskyddsplanerade för dessa syften och verksamheter. Vidare är utrymningsvägar till det fria, byggnadstekniskt säkerställda via grundläggande brandskyddsdokumentation.

Inom området för SBA systematiskt brandskyddsarbete, ska personal som vid utrymningslarm tvingats till utrymning ur byggnad, kunna samlas (återsamlas, om fler olika utrymningsvägar använts) av flera skäl.

- Kontrollera/följa upp utrymningen att samtliga utrymt.
- Förbereda/genomföra inrymning i annan oskadad byggnad för skydd mot väder och vind vid behov, i väntan på räddningstjänst.
- Informera räddningstjänsten om vad som hänt när de anländer till platsen och överlämna ansvaret till räddningsledaren för att fatta beslut om vad som därefter ska och eller att personal får lämna återsamlingsplatsen.

För SLU:s campusområden på huvudorter har en skyltstandard tagits fram och fastställts att gälla.

Dessa återsamlingsplatser med den standardiserade utmärkningen försörjer fler och olika närliggande byggnader.

Grundläggande kriterier för val av plats och skyltens utmärkningsförhållanden:

- Skylten ska vara väl synlig på rimligt avstånd ca 25-50 m, under samtliga väder, ljus- och årstidsförhållanden.
- Skylten ska vara belyst, alternativt genomlyst.
- Skylten ska sitta på en lämplig höjd (befintliga belysningsarmaturer kan med fördel användas) ca 2,5 -4 meters höjd.
- Återsamlingsplatsen ska vara en öppen plats där ett flertal personer temporärt kan samlas och överblickas och informeras.
- Platsen ska vara på lämpligt avstånd från den aktuella byggnaden som nyligen utrymts ca 25-50 meter.
- Inte hindrande för räddningsinsats, blockera räddningsväg.

## Bild Standardskylt återsamlingsplats

