

Ulls hus på förhistorisk grund



Lennart Hulth

Ulls hus på förhistorisk grund

©Lennart Hulth 2018

Omslagsbild

Ulls hus från nordöst

Foto: Lennart Hulth

Före Ulls hus

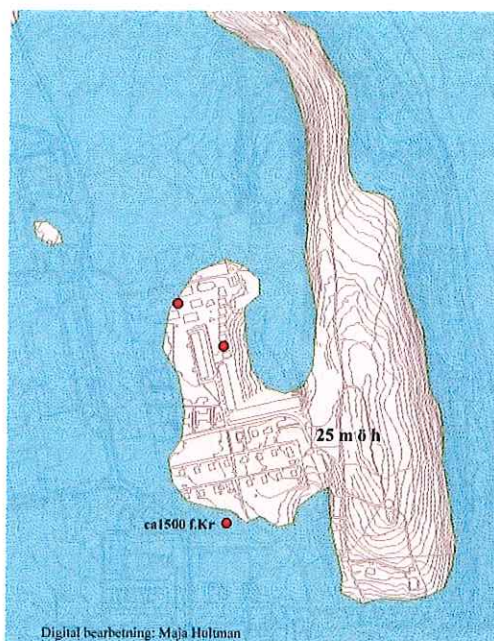
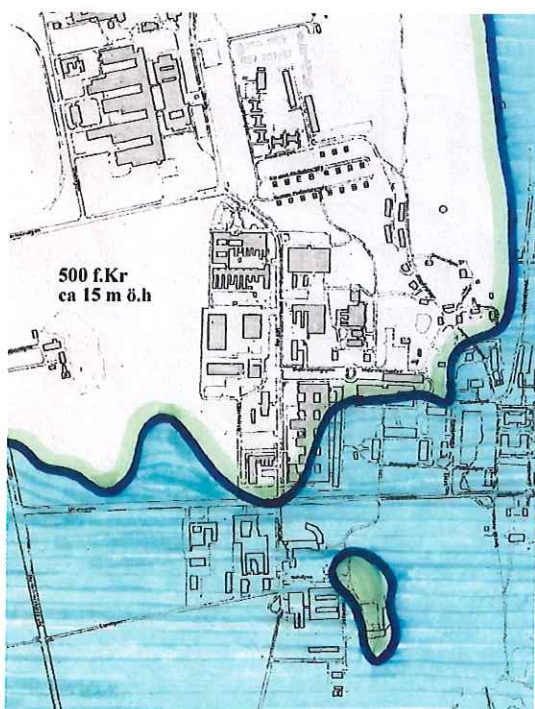
Inledning

Denna text är en vidareutveckling eller komplettering till föredraget och rundvandringen den 31 maj 2017, med tonvikt på vad som funnits under Ulls hus genom århundradena.

Före Ulls hus

Ultunaåsens högsta partier började bli synliga ovan vattenytan för ca 4000 år sedan i form av en smal åsrygg. Kartan fig 1 visar nivån 25 meter över havet där människor kunde slå sig ner. Vi befinner oss då ungefär i skiftet mellan stenålder och bronsålder, ca 1800 f.Kr. Här påträffades 2001 de första spåren av nybyggare på Ultunaområdet. Kartan visar fyndplatserna, där den äldsta är från omkring 1500 f.Kr.

Århundraden passerade och landet höjde sig sakta mot söder. Omkring 1000 år f.Kr. låg vattennivån ca 18 meter över nuvarande havsnivå och vattnet skvalpade på Ultuna torg och där Ulls hus idag reser sig. Området under **Inspektorn**, Lantbruksskolans gamla huvudbyggnad, och vidare norrut mot Gälboområdet kunde då tas i bruk för bosättning, odling och bete. Enstaka spår av bebyggelsen från denna tid påträffades vid de arkeologiska utgrävningarna.



Figur 1. Omkring 2000 f.Kr. låg vattennivån ca 25 m över dagens havsnivå. Det som numera är Gälbo låg då på en halvö. De röda punkterna markerar härdar och kokgropar från sen bronsålder (ca 1800-500) f.Kr.

Landhöjningen fortsatte och vid äldre järnålderns inträde 500 f.Kr. gick strandlinjen ca 15 meter över havet, vilket framgår av fig 2. Då låg de högre delarna av dagens campusområde norr om Ultunaallén ovan vattenytan liksom Tyskbacken i söder. Vid Kristi födelse hade större delen av Ultunas nuvarande campusområde blivit disponibelt.

Figur 2. Ultuna ca 500 f.Kr. då större delen av de högre liggande delarna av området kunde användas för olika ändamål.

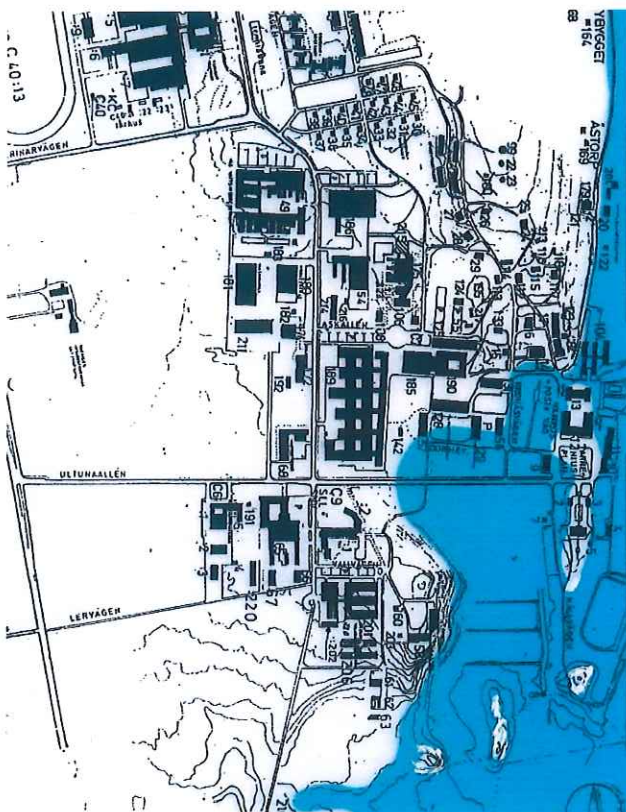
Fig 3 visar vikingatidens Ultuna, som ger en bild av den skyddande arkipelag Olof Rudbeck kallade Ultuna hamn. Han var den förste forskare som insåg Ultunas strategiska läge såväl handelsmässigt som militärt invid den viktiga vattenleden mot Gamla Uppsala. Områdets topografi är idag totalt förändrad. Rudbeck räknade till ca 700 gravar inom området, varav de flesta troligen låg i den mäktiga åsgren, som tidigare täckte den stora parkeringsplatsen öster om dagens Ulls restaurang.

Enligt de arkeologiska fynd som gjordes under 2000-talet sträckte sig den vendel- och vikingatida bebyggelsen längs en ca 1000 m lång sträcka från **Ultuna by** och **Kunskapsparken** i norr till **Tyskbacken** i söder. Fig 4 visar en rekonstruktion av hur en vikingatida bebyggelse på Ultuna kan ha sett ut och vars kärna låg i området runt Ultuna torg.

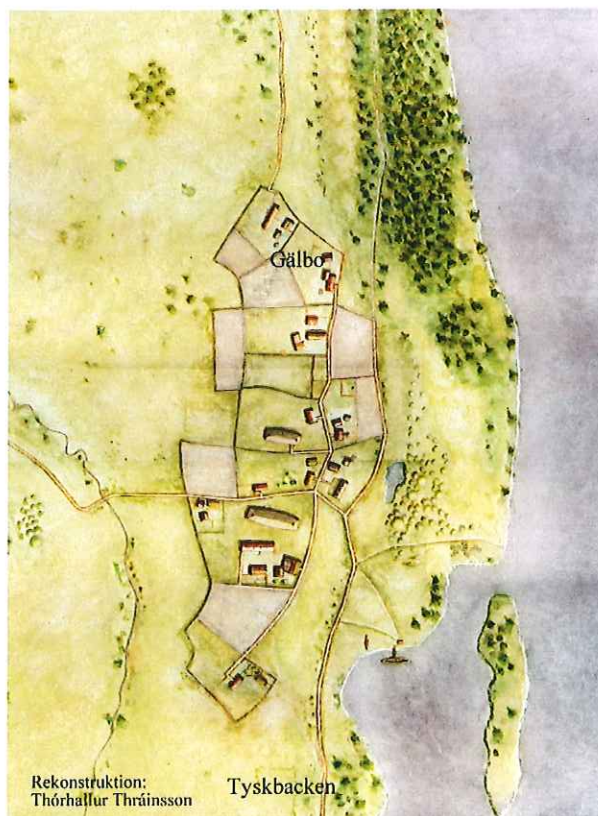
Fynden i de centrala delarna av Ultuna vid **Kunskapsparken** och **Stora logen** visar på ett intensivt utnyttjat område under framför allt vendel- och vikingatid. Även fynd från såväl tidigare som senare perioder har påträffats.

Framför **Inspektorn**, i ett spindelnät av alla slag av ledningar, påträffades några klippta silvermynt med proveniens från Afganistan till Tunisien, spetsvapen och miniatyrer av sådana, mängder av obrända ben, amuletringar och ett unikt hästspänne.

Figur 4. Rekonstruktion av en vikingatida bebyggelses utformning, något anpassad till Ultunamiljön. Gjorda fynd visar att den verkliga bybildningen sannolikt sträckte sig från Gälbo i norr ner till Tyskbacken.



Figur 3. Olof Rudbeck beskriver i *Atlantican* Ultuna som ett mäktigt vikingasäte med 700 gravar och en förnämlig skyddad hamn 1000 alnar lång och 500 alnar bred. Vid vikingatidens slut stod vattnet ca fem meter högre än idag.



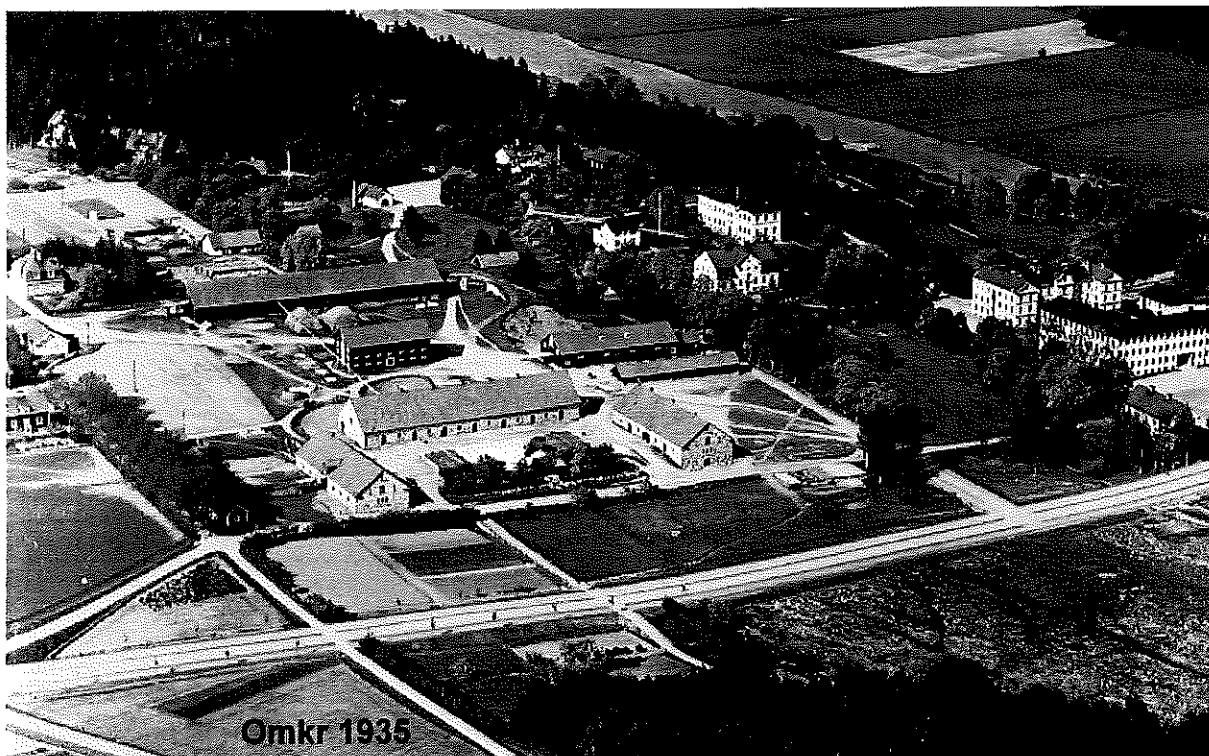
Fynden tyder på en vikingatida kultplats. Inom övriga delar av det centrala området påträffades bebyggelse lämningar, spår av hantverk, gravar och nitar från stora båtar. Fynden vittnar om östliga kontakter under vendel- och vikingatid. Enstaka fynd från bronsålder och medeltid har också påträffats i området. Man har till exempel funnit ett antal stolphål och gropar i Almas allé strax utanför nordvästra hörnet av Ulla hus. Lämningarna har daterats till tidig medeltid, närmare bestämt ca 1050-1200.



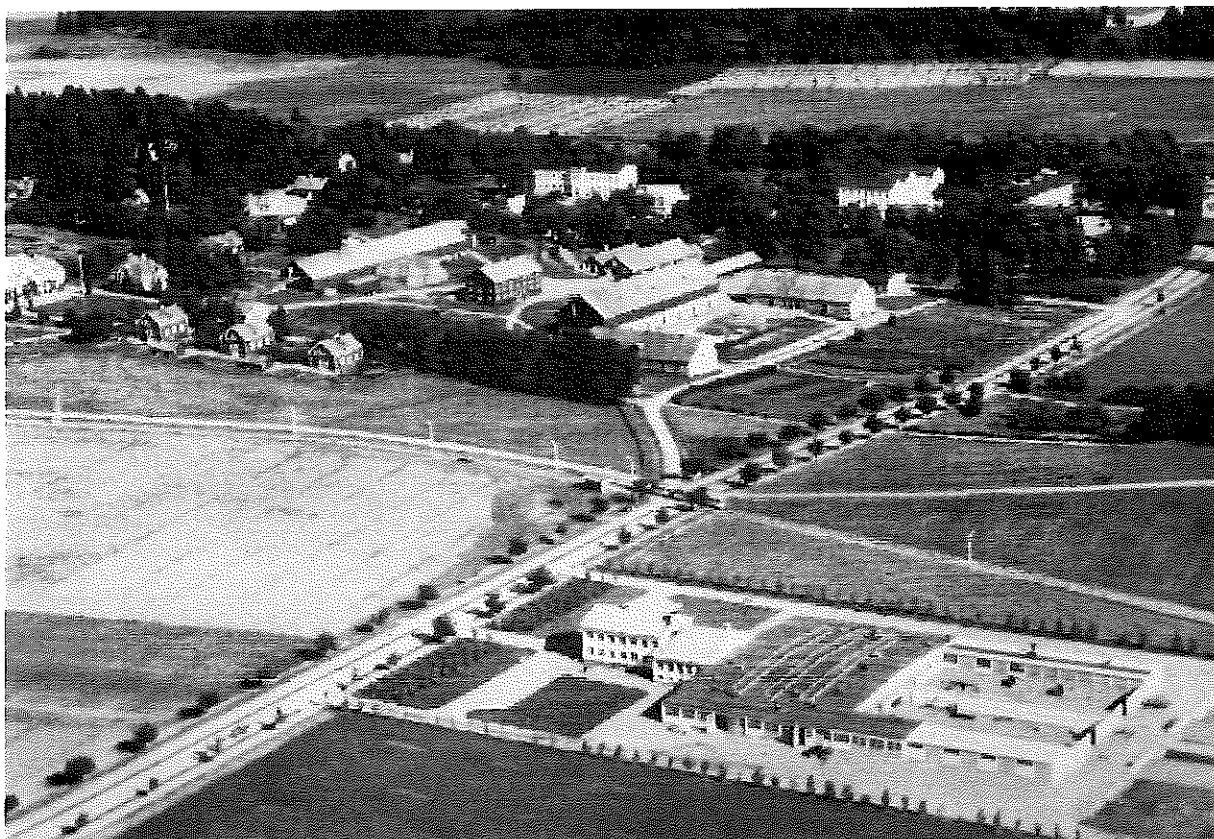
Figur 5. Bilder som visar fynd funna vid grävningar i de tre centrala områdena. Huvuddelen av fynden hänför sig till folkvandringstid, vendeltid och vikingatid och räddades tack vare 2-3 m tjocka jordlager och en skyddande loge.

Här på höjdpårtiet runt Ultuna torg uppförde vendel- och vikingatidens mäktiga aristokrati sina hallbyggnader med utsikt över gravfält och vatten och själva synliga på långt håll. Detta var Ultunas storhetstid.

Om några arkeologiska undersökningar genomförts innan Undervisningshus, Bibliotek och Husdjursvetenskapligt centrum, HVC, och de stora institutionsbyggnaderna söder om Ultunaallén uppfördes på 1970-talet, hade man med stor sannolikhet träffat på arkeologiska fynd i riklig mängd även där. De senaste decenniernas undersökningsresultat ger en antydning om vad som förstördes i samband med dessa våldsamma schaktningar i ett av Upplands största fornlämningsområden. Från 1960 till 1996 rapporterades **inte ett enda fynd** i samband med dessa arbeten.



Figur 6. Flygfoto från omkring 1935. I norr, uppe till vänster, syns bara Lantbruksskolans flygelbyggnad, Rättaren, som uppfördes 1917. Vid denna tidpunkt har ladugården inte byggts på med högre skulle.



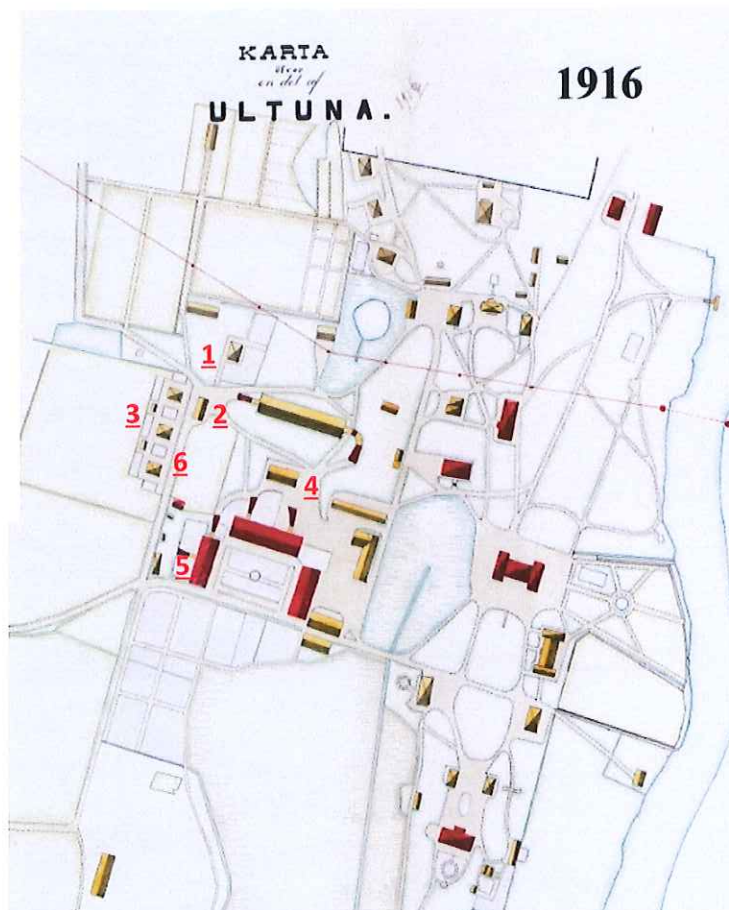
Figur 7. Flygfoto från sydväst omkring 1948. Spårvagnen mellan Svandammen och Graneberg har just passerat Ultuna södra.

Områdets topografi har förändrats enormt sedan 1940-talet vilket framgår av flygfotot fig 6. Mellan ladugårdspartiet och Stora logen syns det gamla magasinet, som uppfördes 1883. Magasinet revs i samband med uppförandet av Biblioteket 1974. Körspåren mellan ekonomibyggnaderna visar en jämn sluttning från **Inspektorn** ner mot ladugården.

Fotot fig 7 visar de mjuka sluttningarna, från spårvägsspåret ner mot förmansbostäderna och Ryktartorpet vid Askallén och från Lantbruksskolans huvudbyggnad ner mot ladugårdsanläggningen. Sluttningen erbjöd sannolikt goda boplatsslägen och odlingsmarker vid tiden för Kristi födelse. Därför är det anmärkningsvärt att så få fynd från äldre järnålder har påträffats på Ultuna. Sluttningarna tillhör också mina första minnesbilder av Ultunaområdet för 60 år sedan, vilket jag haft god nytta av för förståelsen av de nu försvunna miljöerna.

En elevritad karta från 1916 visar på ett annat sätt bebyggelsens utsträckning. **Rättaren** uppfördes vid denna tidpunkt och togs i bruk som skolbyggnad 1917. På ömse sidor av den blivande Askallén upp mot Lantbruksskolan syns de tre förmansbostäderna och mitt emot Maskinprovningarnas maskinhall. Notera också de körbroar, som då ledde upp till Stora logen, Ladugården och dagens Kårhus.

1. Skolbyggnad
Rättaren
2. Maskinprovningarna
3. Förmansbostäderna
4. Magasinet
5. Ryktartorpet
6. Askallén



Figur 8. Elevritning från 1916 visar den då befintliga bebyggelsen där nu Ulls hus reser sig.

Fotot fig 9 visar de tre förmansbostäderna med vardera två lägenheter och källare samt två gemensamma uthus på västra sidan av Askallén upp mot Lantbruksskolans huvudbyggnad. Dessa uppfördes 1913-1916 och revs i samband med bygget av HVC 1974.



Figur 9. De tre förmansbostäder från 1913-1916 för anställda vid Lantbruksskolan.

Fig 10 visar Statens Maskinprovningars första maskinhall uppförd 1904, som låg längs Askallén mitt emot förmansbostäderna. Kontor hade man första åren i den s.k. Bangvillan norr om gamla Hydrotekniska institutionen. Maskinhallen revs 1948 då man fått nya moderna lokaler längs Ultunaallén.



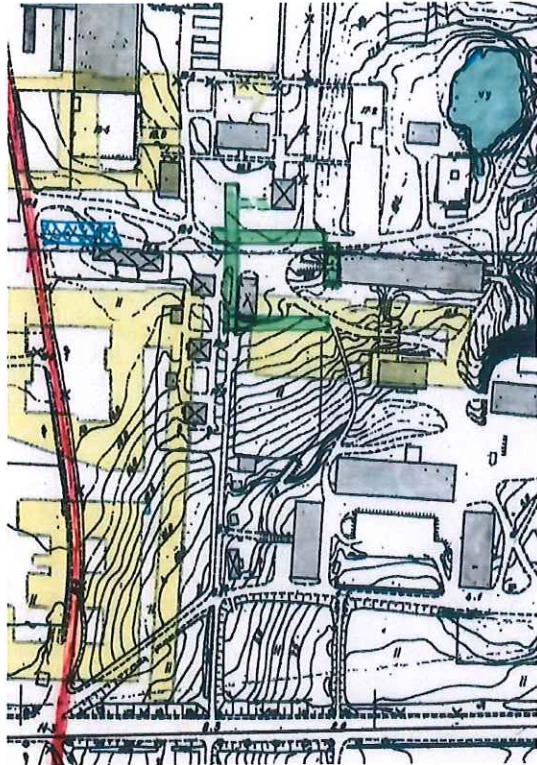
Figur 10. Statens Maskinprovningars första maskinhall.

Direkt norr om nuvarande Ulls hus byggdes omkring 1940 ett radhus med lägenheter för anställda vid Lantbruksskolan. Detta revs 1974 inför HVC-bygget.



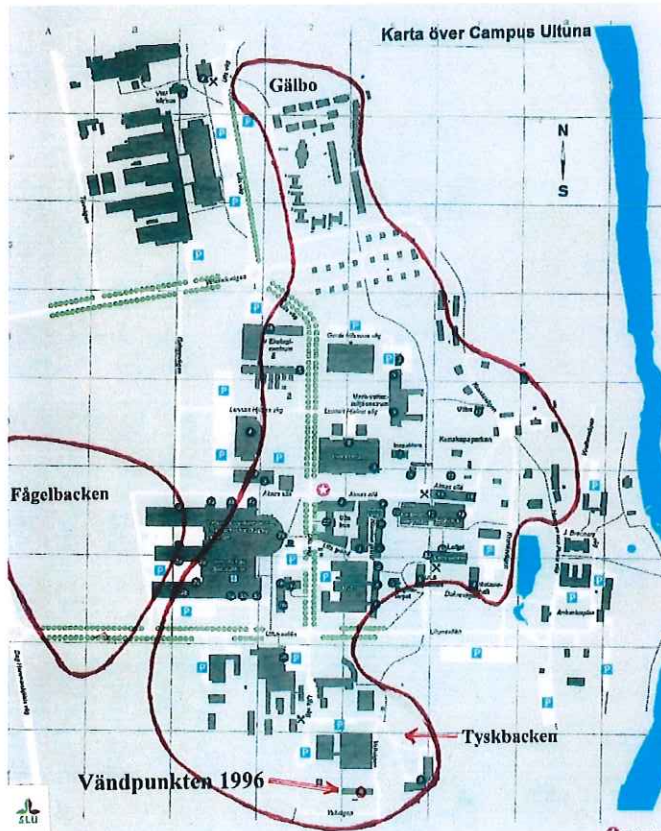
Figur 11. Lantbruksskolans tjänstebostäder i form av en radhuslänga norr om Ulls hus i dagens Almas allé.

Som lite kuriosa kan nämnas att under senare delen av 1800-talet brände man eget tegel i ett litet tegelbruk, som låg öster om Växtfysiologiska institutionen i sluttningen ner mot Fyrisån. Fin lera hämtades ur en lergrop i Almas allé norr om Ulls hus. Markerad på kartan fig 12. På Bäcklösasidan har dessutom ett par tegelugnar från 1400-1500-tal påträffats vid arkeologiska undersökningar.



I samband med Kungsladugårdens bildande i början av 1600-talet, efter att Gustav Vasa i mitten av 1500-talet exproprierade Ultuna bys 10 gårdar, flyttades centrum ner till Herrgårdsudden. Stora logbyggnader, grönmarkerade på kartan fig 12, uppfördes istället framför **Inspektorn** och mellan Undervisningshus och dagens Ulls hus från mitten av 1600-talet till omkring 1860. Ungefärligt läge i förhållande till dagens bebyggelse framgår av kartbilden. Logbyggnadernas storlek och läge i förhållande till varandra ändrades flera gånger innan de revs när Stora logen uppfördes 1862. Efter 400 år är Ultunas kärna nu tillbaka på den ursprungliga platsen.

Figur 12. Kartbild med Ulls hus och ombyggda f.d. HVC inlagda över den tidigare bebyggelsen markerad med gult. Den gamla lergropen i Almas allé är markerad med blå skraffering. Den gamla spårvägslinjens ungefärliga sträckning genom området framgår också med rosa markering. Bearbetning Lennart Hulth.



Att Ulls Hus vilar på gammal historisk mark är helt klart. Norra delen ligger säkerligen på bebyggelseämningar från yngre bronsålder. Vad som funnits under HVC får bli en kvalificerad gissning. Troligen har det även här legat förhistoriska boplatser och kanske också medeltida gårdar. Några boplatser har säkert också legat i slutningen ner mot Ultuna hamn.

Figur 13. Riskområde för fornlämningar enligt den arkeologiska utredningen 2000 och tidigare kännedom om fornlämningsområdet. Bearbetning Lennart Hulth.

Att Ultuna har rymt en mycket omfattande bebyggelse under yngre järnålder råder det ingen tvekan om. De senaste årens utgrävningar, inför uppförandet av SLU:s nya centrumbyggnader, har gett många nya pusselbitar till Ultunas spännande historia. Bilden av Ultuna som ett betydande administrativt och judiciellt maktcentrum under framför allt yngre järnålder med stark koppling till Gamla Uppsala har kraftigt förstärkts.

Några avslutande ord

Det är beklagligt att så mycket av Ultunas förhistoria har grävts bort och förstörts under utbyggnaderna 1960 -1996 utan att först ha undersökts arkeologiskt. Utan fyndet en tidig höstmorgon 1996 av en vikingatida bosättning i ett schakt väster om Tyskbacken hade förstörelsen fortsatt och 2000-talets arkeologiska undersökningar hade aldrig kommit till stånd.

För mig personligen, med stort intresse av Ultunas historia, känns det otroligt skönt att jag den där höstmorgonen fick infallet att åka upp och ta en titt, eftersom jag visste att man grävde i närheten av Ultuna äldsta gravfält. Jag fick arkeologen John Ljungkvist med mig och spåren av en boplats kunde konstateras. Ann Segerberg från Länsstyrelsen kallades ut och stoppade omedelbart allt grävande på Ultuna utan antikvarisk kontroll. En arkeologisk utredning av hela Ultunaområdet följde och vid denna identifierades ett omfattande riskområde för fornlämningar ungefär 1500 m från norr till söder och ungefär 600 m från öster till väster.

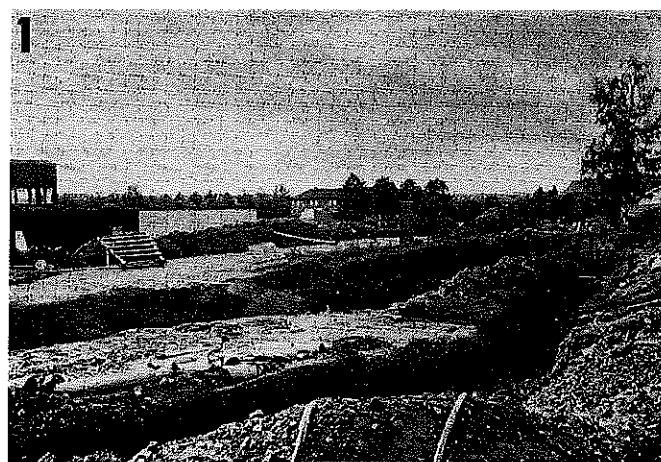
Den planerade institutionsbyggnaden fick dock uppföras och används idag som lokal för Vallvägens förskola. En skola som alltså vilar på en vikingatida boplats.

Lennart Hulth

lm.hulth@telia.com

070 -5226239

Några bilder från förr



Slutningen mellan magasinet och ladugården

Grävningar vid början av 1970-talet framför lantbruksskolans huvudbyggnad i dagens Almas allé och Ultuna torg.



Platsen för det gamla tegelbruket.