

Campusplan Alnarp

2019–2030

EN REVIDERING AV CAMPUSPLAN VISION ALNARP (2012)
SOM GRUND FÖR FORTSATT UTVECKLING



Sveriges lantbruksuniversitet
Swedish University of Agricultural Sciences



AKADEMISKA HUS

Förord

”Campus Alnarp är ett av de mest framgångsrika forsknings- och kunskapscentra i Öresundsregionen där man erbjuds stimulans och utmaning i en kreativ akademisk miljö kombinerad med avspänning och skönhet i det unika parklandskapet.” Så formulerades första stycket av visionen för Campus Alnarp 2012-2025 och detta konstaterande står sig väl när vi nu reviderar campusplanen och blickar framåt.

SLU:s strategi för verksamheten 2017-2020 uttrycker visionen ”SLU är ett universitet i världsklass inom livs- och miljövetenskaper” och det ska givetvis återspeglas i en ny vision och nya mål för utvecklingen av den fysiska miljön på Campus Alnarp. När verksamhetens utvecklingstakt ökar för att möta framtidens möjligheter och utmaningar sker det med en stabil bas i platsens historia, SLU:s verksamhet och mångåriga samarbeten med externa aktörer samt med medvetenheten om att de gröna kunskapsområdena är mer aktuella än någonsin i samhällsutvecklingen. Campus Alnarp har en potential att öka sin funktion som fysisk arena för samhällets framtidsfrågor genom diskussion och handling i linje med SLU:s kärnvärden ”utmanande vetenskap”, ”löser riktiga problem” och ”för en levande värld”.

Campus Alnarp erbjuder redan idag unika möjligheter för kunskapsutveckling, utbildning och innovation bland annat genom utemiljöns ”Living och Learning Labs” med inriktning mot landskapsarkitektur, trädgårds-, lantbruks- och skogsvetenskap. Flera internationella vetenskapliga konferenser arrangeras på campus varje år och allt fler aktörer inom de gröna sektorerna ser Alnarp som en naturlig mötesplats. SLU:s mål-

sättning är att fördubbla antalet studenter under de närmsta tio åren och även om vi inte kan säga hur många det innebär för Campus Alnarp så är ambitionen tydlig. Antalet människor som besöker Alnarp dagligen kommer att öka och fler forskningsmiljöer, verksamhetslokaler, näringslivslokaler, arenor för möten och bostäder för studenter och forskare kommer att behövas. Vår målsättning är att campusplanen ska vara vägledande i diskussionen kring planeringen av den fysiska miljön under de närmaste 10-15 åren. Samtidigt ska campusplanen inte ses som en ensam sanning utan snarare som en startpunkt för vidare utredningar och analyser.

Under arbetet med Campusplan Alnarp 2019-2030 har vi definierat tre scenarier för utvecklingen av den fysiska miljön. Det första scenariot bär vidare den äldre campusplanens idéer medan de två andra ser nya utvecklingsvägar. I ett avslutande kapitel diskuterar vi hur det fortsatta arbetet med löpande campusutveckling tar vid när detta projekt avslutas, och i den bifogade projektlistan presenteras förslag på utredningar.

Nu ser vi fram emot att tillsammans vidareutveckla den fysiska miljön på Campus Alnarp på ett sätt som leder oss mot den nya visionen: ”En unik grön miljö för världsledande forskning, utbildning och innovation. Ett campus för samverkan kring hållbar utveckling på regional, nationell och internationell nivå.” Campus Alnarp har just nu och framöver unika förutsättningar att nå denna vision.

Alnarp, 2019-04-01

HÅKAN SCHROEDER

Dekan
SLU

BIRGITTA VAN DALEN

Marknadsområdesdirektör
Akademiska Hus



Innehåll

| | | |
|---|------------------------------------|----|
| 1 | Campusplanen i korthet | 6 |
| 2 | Om SLU Alnarp | 8 |
| 3 | Områdets framväxt | 10 |
| 4 | Möjligheter och Utmaningar | 20 |
| 5 | Vision och mål för Campus Alnarp | 28 |
| 6 | Strategier och scenarier | 34 |
| 7 | Fortsatt gemensam campusutveckling | 45 |

Revidering av Campusplan Alnarp (2012)

Denna reviderade campusplan bygger i allt väsentligt på de analyser och ställningstaganden rörande park, landskap och odlingsmark som gjordes i Campusplan Vision Alnarp (2012), som togs fram av SLU och Akademiska Hus tillsammans med Agneta Ljungberg Arkitekter och Atkins landskapsarkitekter. I denna reviderade plan presenteras nya strategier och scenarier för hur tillkommande byggnader skulle kunna placeras och samordnas för att skapa expansionsmöjlighet för SLU, student/forskarbostäder och näringsliv.

Campusplanen i korthet

01

VARFÖR REVIDERAS CAMPUSPLANEN?

Campus Alnarp är en viktig del av SLU, Sveriges lantbruksuniversitet. Områdets kultur- och naturvärden är unika i sitt slag. Utmaningarna för framtiden är att utveckla det i sin helhet och efter ett koncept som har sin grund i samtidens och framtidens behov och värnar om miljön.

2012 skapades Campusplan Vision Alnarp i samverkan mellan SLU och Akademiska Hus. 2018, drygt 5 år senare, beslutade parterna att gemensamt revidera dokumentet och att tillsammans utreda hur den fysiska miljön på Campus Alnarp kan utvecklas för att på bästa sätt stödja SLU:s verksamhet i framtiden.

Sedan Campusplan Vision Alnarp (2012) togs fram har förutsättningarna ändrats. Verksamheten på SLU förväntas växa mer än vad som då förutsågs. Även om det inte finns beslut fattade om verksamhetens expansion på Alnarps campus är visionen att SLU som helhet ska fördubbla antalet studenter till 2027. Den tidigare campusplanen för Alnarp poängter vikten av att förtäta centrumstråket med mindre infill-byggnader, men de sammanhängande byggrätter som definieras ligger främst i områdets perifera delar. En framtida pågatågsperrong i Alnarp skulle dessutom ställa såväl bebyggelsestruktur som rörelsemönster i nya sammanhang.

Sammantaget leder detta till ett behov av att på nytt utreda områdets utvecklingspotential, med målsättningen att långsiktigt förse SLU med moderna och ändamålsenliga lokaler som möter morgondagens utmaningar och främjar möten.

Med tydlig utgångspunkt i Campusplan Vision Alnarp (2012) har en arbetsgrupp med representanter från SLU, både verksamhet och studenter, och Akademiska Hus arbetat med att revidera campusplanen utifrån nytillkomna strategiska dokument från såväl SLU och Akademiska Hus som Lomma kommun. I den reviderade campusplanen har arbetsgruppen formulerat en ny vision och fyra målområden som tillsammans leder utvecklingen mot visionen (se figur t.h.).

Tre scenarier för utvecklingen har definierats, där den äldre campusplanens idéer ses som "Scenario A", medan "Scenario B och C" utreder alternativa utvecklingsvägar. En referensgrupp har stöttat arbetet och en styrgrupp har säkrat att övergripande visioner för SLU har beaktats och att framtida behov och önskemål möts. Campusplanen är en avsiktsförklaring och ett planeringsunderlag för både SLU och Akademiska Hus, och dess innehåll ska ligga till grund för framtida detaljplanering.

En rad avgränsningar för arbetet har gjorts med hänsyn till att projektet syftar till att revidera en befintlig campusplan

Den främsta avgränsningen ligger i att arbetet har fokuserat på den byggda miljön på campus. Avgränsningen har kunnat göras eftersom den reviderade campusplanen ska ses som startpunkten för en rad ytterligare utredningar som tillsammans kommer att ge en god utgångspunkt för det fortlöpande campusutvecklingsarbetet i Alnarp, där större fokus sätts på landskap och mark.

KORT BAKGRUND

SLU har en för landet unik profil genom inriktningen på kunskap om de biologiska naturresurserna och människans hållbara nyttjande av dessa. SLU:s sektorsroll har en global dimension genom att universitetets ansvarsområden är kopplade till samhällsutmaningar som mat-, vatten- och energi-försörjning, urbanisering, klimatförändringar, omställning till en biobaserad ekonomi m.m.

Campus Alnarp är en betydelsefull nod för SLU i södra Sverige och viktig för forskning och utbildning inom trädgårdsvetenskap, lantbruksvetenskap och skogsvetenskap. Företag och myndigheter med anknytning till de gröna näringarna finns representerade på campus.

Alnarps identitet är starkt sammankopplad med den kulturhistoriskt värdefulla miljön. Landskap och byggnader har utformats med mycket stor omsorg. På platsen har flera tidsepokers allra främsta landskaps- och byggnadsarkitekter verkat. Hela miljön är tillgänglig för allmänheten och parken utnyttjas frekvent av boende, skolor och förskolor i Lomma, Burlöv och övriga skånska kommuner.

Vid utvecklingen av ett område med dessa kvaliteter måste noggranna avvägningar göras mellan kulturmiljö, skala, samband och funktioner.

Läsanvisning

En campusplan är ett visionsdokument som stakar ut den långsiktiga färdriktningen för den fysiska miljön. Långsiktighet betyder att planen måste vara öppen och flexibel med möjlighet till anpassningar i en framtid som vi ännu inte kan överblicka. Samtidigt får inte planen vara så flexibel att den blir allmängiltig, den måste vara konkret och tydlig. Planens uppgift är att ange ett förhållningssätt till den fysiska miljöns utveckling. Ett förhållningssätt som långsiktigt kan användas för att fatta beslut och utveckla campusområdet så att det harmonierar med verksamhetens utveckling och mål.

Campusplanen utgör inte en plan som innebär bestämda åtaganden, förpliktelser eller ekonomiska beslut för SLU och Akademiska Hus. Den ska läsas som ett visionsdokument, där det ibland är en framtida situation som beskrivs i syfte att illustrera och tydliggöra visionen, ibland beskrivningar av situationer i nuläge.

Tidigare underlag



Campusplan

Mål: Mötesplats

Ett campus med goda förutsättningar för möten, samverkan och kunskapsutbyte mellan akademi, näringsliv, kultur och det omgivande samhället

Mål: Yttre miljö

En unik yttre miljö med historiska kvaliteter som utgör en värdeskapande tillgång för verksamheten och som är en välbesökt destination

Vision för campus Alnarp

"En unik grön mötesplats för världsledande forskning, utbildning och innovation. Ett campus för samverkan kring hållbar utveckling på regional, nationell och internationell nivå."

Mål: Lokaler

Hållbara, funktionella och stimulerande lokaler som stödjer forskning, utbildning och innovation

Mål: Campusliv

Attraktiva student- och forskarbostäder som berikar området och verksamheten samt skapar rörelse större del av dygnet och året

Fortsatt gemensam campusutveckling



Om SLU Alnarp

02

SLU är ett universitet belägen på flera huvudorter; Umeå i norra Sverige, Ultuna i mellansverige och Alnarp i södra Sverige.

VERKSAMHETSIDÉ OCH VERKSAMHETSVISION

”SLU utvecklar kunskapen om de biologiska naturresurserna och människans förvaltning och hållbara nyttjande av dessa. Detta sker genom utbildning, forskning och miljöanalys i samverkan med det omgivande samhället.”

”SLU är ett universitet i världsklass inom livs- och miljövetenskaper.”

STRATEGI 2017-2020

SLU:s strategi för 2017–2020 tar sin utgångspunkt i SLU:s verksamhetsidé, vision och värdegrund, där kunskapen om de biologiska naturresurserna och människans förvaltning och hållbara nyttjande av dessa är central. SLU har en för Sverige unik profil, med ansvarsområden som är viktiga för samhället. SLU skapar och integrerar kunskap om produktion, miljö, samt djurs och människors hälsa och livskvalitet, och kombinerar hög vetenskaplig kvalitet med kompetens inom tillämpningsnära frågor. SLU:s sektorsroll, som från början avsåg enbart de areella näringarna, har under senare år breddats och utvecklats.

SLU arbetar kontinuerligt med att utveckla förutsättningarna för nydanande, excellent forskning och forskningsanknuten utbildning. Fokus ska ligga på områden av strategisk betydelse för SLU:s verksamhetsidé och utbildningsuppdrag, med målet att SLU ska vara internationellt framstående och förse samhället med relevant kunskap. Under 2017–2020 avser SLU att satsa på fyra universitetsgemensamma forskningsområden: Biobaserade material, Hållbar och säker livsmedelsförsörjning, Ekonomi samt Betydelsen av naturupplevelser och sällskapsdjur för människans hälsa och välbefinnande.

SLU I ALNARP

SLU Alnarp är beläget i Sveriges mest dynamiska jordbruks-, trädgårds- och livsmedelsregion, ett stenkast från havet, nära studentstäderna Malmö och Lund och storstadslivet i Köpenhamn. Denna region har en framskjuten position inom hållbar stadsutveckling, och det finns ett väl utvecklat samarbete mellan lärosäten, kommuner och övriga samhällsbyggnadsaktörer.

På Alnarp bedrivs världsledande forskning och det erbjuds flera framgångsrika utbildningsprogram. Verksamheten är koncentrerad kring landskapsarkitektur, trädgård, växtproduktion, växtförädling samt jord- och skogsbruk. Nationella genbankens och NordGens fältverksamheter utgör en betydande del av campus och bidrar till att området kan ses som ett centrum för växtgenetiska resurser. På SLU i Alnarp finns även en lång tradition av strategisk samverkan med näringsliv och samhälle, bl a genom samarbeten med RISE och innovationsplattformen Green Innovation Park.

Sammantaget skapar detta förutsättningar för att arbeta lösningsorienterat med en lång rad viktiga samhällsfrågor. Det handlar om människors livskvalitet, hållbar klimatsmart matproduktion, mer förnybar energi, utveckling av biobaserade material, hållbar utveckling av städer och landsbygd, liksom människors och djurs livskvalitet och välbefinnande. Dessutom verkar SLU för måluppfyllelse av svensk livsmedelsstrategi, i nationella skogsprogrammet och svensk landsbygdpolitik samt bidrar till att FN:s globala mål för hållbar utveckling, Agenda 2030, nås.

SLU avser att öka antalet studenter och anställda kommande decennier. Exakt vad detta ställer för krav på nya miljöer och lokaler är inte klargjort i detalj, men Alnarp bör ha beredskap för en större expansion än vad som tidigare prognosticerats.

ÄGARFÖRHÅLLANDEN

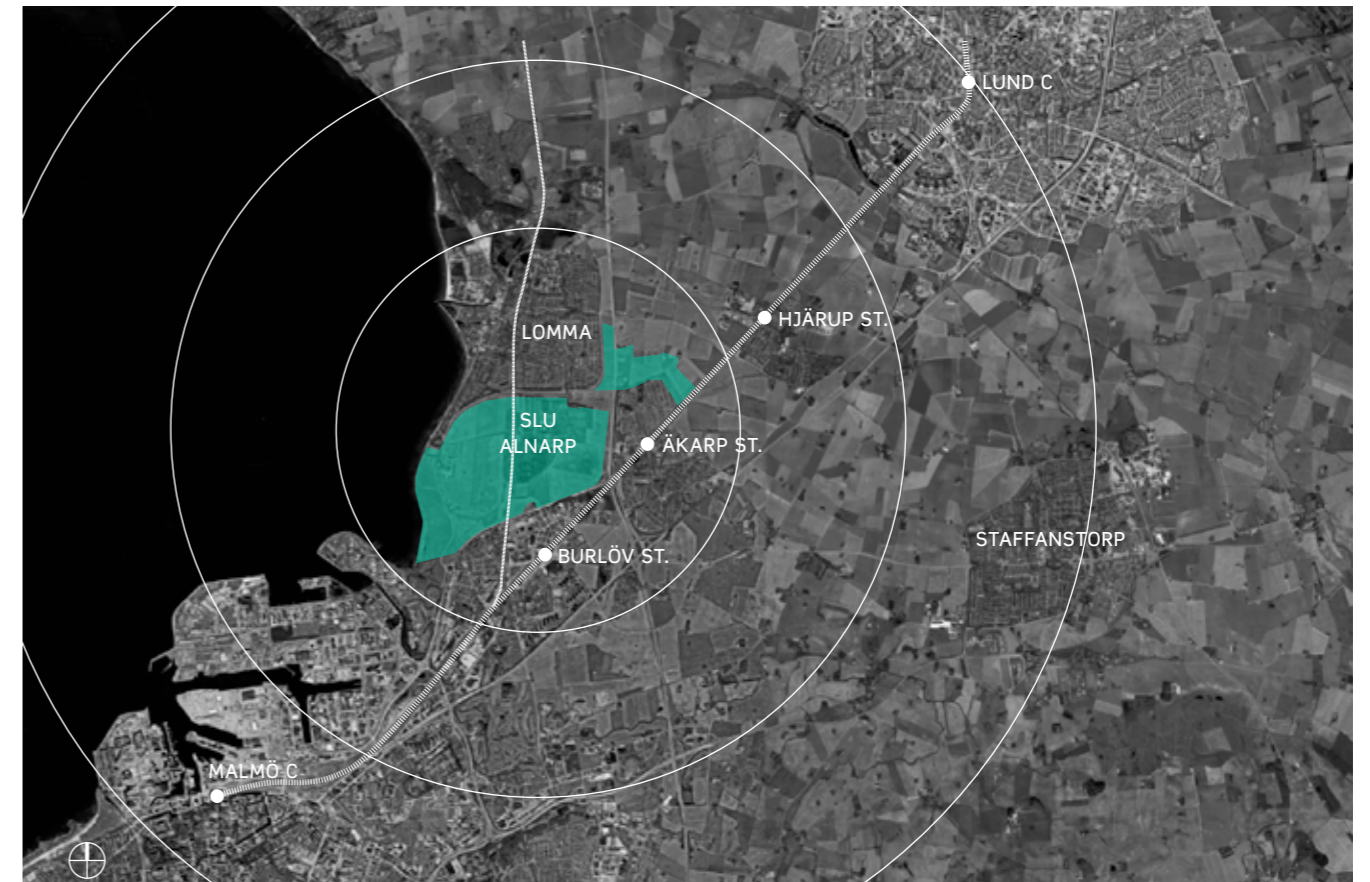
Akademiska Hus äger de centrala delarna av Campus Alnarp med park och byggnader, enligt karta på sidan 9.

SLU:s fastighetsavdelning förvaltar jordbruksmarken som omger centrala Alnarp inklusive Alnarps fälad som är beläget mellan Väst kustvägen och havet. Området ”Campus Alnarp” definieras i denna campusplan som:

- Akademiska Hus ägor
- Landskapslaboratoriet (Västerskog) på SLU:s ägor, väster om järnvägen
- Försöksfälten — de områden som på SLU:s ägor öster om Akademiska Hus ägo gräns utgörs av försöksfält
- ”Magnoliaskogen” på SLU:s ägor i områdets södra del.

SLU i siffror

- 4700 studenter, varav 1200 i Alnarp
- 3600 medarbetare, varav ca 500 i Alnarp
- 450 doktorander, varav 90 i Alnarp
- Drygt 200 professorer, varav 44 i Alnarp
- Omsättning: ca 3,4 miljarder per år
- 250 samverkansavtal med olika partners i näringslivet och övriga samhället
- Konferenser och evenemang, varav ett 100-tal i Alnarp varje år
- Sju studentkårer varav två i Alnarp



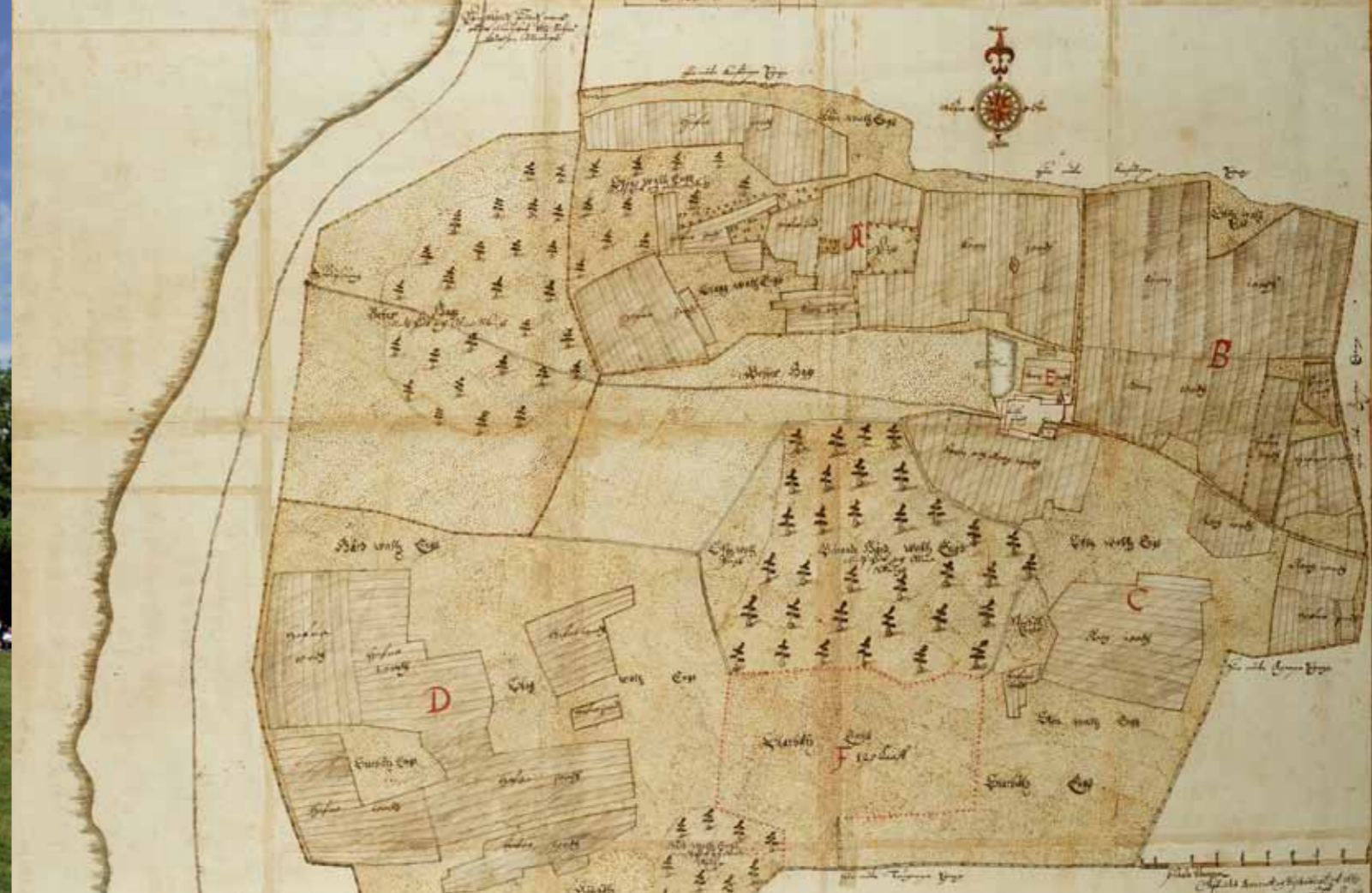
Campus Alnarp ligger strategiskt i den expanderande urbana kunskapsregionen.



I campusplanen ligger fokus på de centrala delarna av Alnarp.



Slottet med omgivande parkmiljö.



Karta över Alnarp från 1665.

Områdets framväxt

03

Alnarp ligger nära Öresundskusten i en kulturbygd rik på fynd från sten- och bronsåldern. Sedan istidens slut har markområdet rymt en skog och än idag utmärker sig Alnarp i det i övrigt öppna jordbrukslandskapet genomskuret av järnväg och motorvägar. Flera vägar i Alnarpstrakten har medeltida ursprung och områdets centrala kommunikationsled, den östvästliga Sundsvägen, sammanfaller delvis med en äldre gårdsväg mot Öresund.

Alnarp var danskt privatägt gods redan på 1100-talet. Efter freden i Roskilde 1658 var Alnarp i tvåhundra år svensk kungsgård. Egendomens historiska centrum är platsen kring dagens Gamlegård med kvarvarande damm. Här låg på 1660-talet ett bostadshus i korsvirke med tillhörande kringbyggd ladugård, men också ett stenhus som kan ha varit en rest av ett medeltida

borgtorn. Stenhuset revs 1781 och av den med tiden utvidgade gårdsanläggningen återstår idag endast tre längor på platsen för mangården. Äldst är norra längan med möjlig grund i ett boningshus beskrivet 1730. Runt denna lantliga kärna har det moderna lantbruksuniversitetet Alnarp gradvis utvecklats och utvidgats. De olika utbyggnadsetapperna speglar väl både verksamhetens skiftande behov och de växlande arkitekturidealerna.

MARK OCH BYGGNADER

Områdets förvandling till dagens särpräglade gröna campus började 1857 när Alnarp utnämndes till Sveriges andra lantbruksinstitut. Med utgångspunkt i den befintliga Gamlegård organiserades institutet som ett idealjordbruk. Förebilden var skånska gods med slott, park och imponerande gårdsbyggnader. Första fasens arkitektur i historiserande stil ritades av de danska arkitekterna Ferdinand Meldahl och Carl Herman Granzow och omfattade bland annat undervisnings- och bostadsbyggnaden Slottet (1862), Gamlegårdens ersättare mönsteranläggningen Alnarpsgården (1868) och Östra Elevbostaden. Till samma period hör Stora Logen (1878), en mindre mejeribyggnad (1872) som nu ingår i restaurangen samt Hovbeslagskolan (1877) av Helgo Zettervall. Under 1860- och 70-talen omvandlades också den av Carl von Linné omtalade

Alnarps Almskog till en romantisk park och en gradvis utvidgad sortimentträdgård. Denna arkitektoniskt högkvalitativa och enhetliga "slottsanläggning" utgör än idag campus karaktärsbestämmande centrum.

En andra utbyggnad kring sekelskiftet 1900 höll lika hög arkitektonisk klass, nu med drag av nationalromantik. I Alnarpsgårdens närhet tillkom ett större mejeri (1893) med lärarbostaden Norra Dubbelvillan (1893) ritade av Salomon Sörensen. Fortfarande huvudsakligen centralt placerades också Laboratoriet Animalienborg (1905), Elevenborg (1910), Lantbruksskolan (1914) och det från Baltiska utställningen ditflyttade Lantbruksmuseet (1914), alla ritade av Alfred Arwidius. Samtidigt byggdes även arbetarbostäder, lärarvillor, elevbostäder, brandstation och ett djursjukhus, nuvarande Vagnsmuseet (1910).

På 1930-talet uppfördes två funktionsbyggnader; dels centrala Teknikum, dels en stor mejerianläggning öster om Kungsgårdsvägen. Under efterkrigstidens expansion tillkom i modernistisk stil bland annat en centralt placerad lärobyggnad med aula (1956) ritad av Gottfrid Beijer och norr om Sundsvägen byggnader för Statens Maskinprovningar av Klas Anshelm (1954, 1972). Sedan 1970-talet har utbyggnaden fortsatt främst åt nordväst. Längs Sundsvägens norra sida uppfördes bland annat institutionsbyggnaderna Horticum (1976) för trädgårdsvetenskap av Bror Thornberg Arkitektkontor och Articum (1976)

för landskapsarkitektur samt Vegetum (1980). Parkens öppna gräsyta Pelousen fick sin nuvarande utsträckning från Slottet till norr om Sundsvägen på 1970-talet. I Alnarpsparkens sydvästra del anlades Tor Nitzelius park 1980. Per Friberg var under flera decennier en tongivande landskapsarkitekt i Alnarps utveckling.

Dagens Campus Alnarp fick sin nuvarande funktionella struktur huvudsakligen kring millennieskiftet 2000. Då genomfördes flera stora om- och tillbyggnader som gav gamla byggnader nya funktioner och skapade nuvarande samlingsplatser och logistiska tyngdpunkter. Efter en prisbelönt renovering 1996 av Erik Wikerstål fick Alnarpsgården med nytt skulpturprytt torg mot Sundsvägen sin roll som centralt landmärke. Som samlingspunkt för institutionerna i nordväst tillkom nya entré- och hörsalsbyggnaden Navet (2002) ritad av Agneta Ljungberg. Slottet och Norra Dubbelvillan renoverades 2007-2009 och fakultetsledningen flyttade från Teknikum till den senare i samma skede. 2016 invigdes den nya Biotronen, ritad av White arkitekter.

Samtidigt anlades i campus utkanter nya experimentella odlingsanläggningar. Väster om Lommabanan planterades innovativa Alnarps Västerskog som del i Landskapslaboratoriet (1991). Norr och öster om campusbebyggelsen, där ekologiska försöksfält kantades av läplanteringar funnits sedan 1980-talet,



I Alnarp finns karaktärsfulla landskapsrum och byggnader från olika epoker.

tillkom norr om Växtskyddsvägen Trädgårdslaboratoriet (2002), öster om Kungsgårdsvägen Rehab-trädgårdarna (2002), och i områdets östra del Nationella genbanken (2016).

LANDSKAPS- OCH BEBYGGELSEMÖNSTER

Alnarps långa historia avspeglas i ett campus som är både distinkt och komplext. Utåt bildar området en enhet bakom trädridåer. Inne framträder en varierad och upplevelserik campusmiljö, präglad av grönska och byggnader med olika funktion och karaktär.

Dominerar gör den artrika Alnarpsparken, som tillsammans med sortimentsträdgårdar och kringliggande naturmark tillför campus dess speciella skönhets- och stämningvärden. Parken upptar nära halva markytan och kännetecknas av stora lummiiga träd, öppna gräsmattor, ett slingrande vägnät och bebyggelsemönstret "hus i park". Den är en viktig sortiment- och undervisningsträdgård och har bl a ett av Sveriges största sortiment av lignoser. Alnarps Pelouse (fraska för öppet gräsfält) utgör ett kraftfullt landskapsgrepp i nord-sydlig riktning.

Även övriga campus utmärks av många fristående träd och generösa gräsytor. Som gröna rumsskapare och riktningsgivare inne på campus fungerar främst häckar och i campus utkanter alléer, läplanteringar och trädplanterade gränsvallar.

Visuellt ter sig campus hopbundet av grönskan. Dock varierar planteringarna mycket i stil, kvalitet och konsekvens och i partier försvagar snarare än stärker grönskan rumslighet och sammanhang. Värt att nämna är de rehabiliteringsträdgårdar som anlagts på senare decennier, och praktiskt visar hur naturmiljöer och parker påverkar människors välbefinnande och

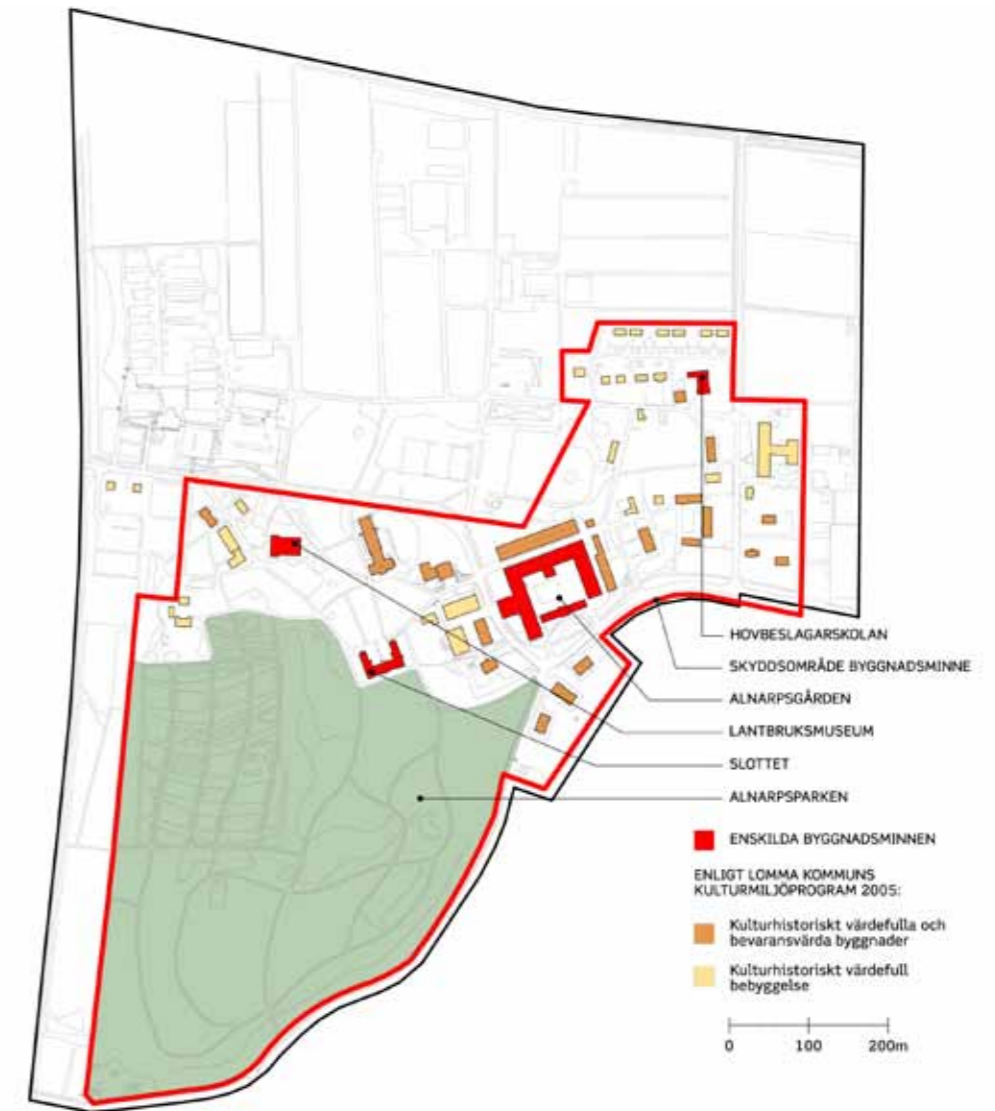
återhämtning från stress och psykisk ohälsa. I utformningen av dessa har Patrik Grahn, professor i landskapsarkitektur spelat en framträdande roll.

Sin arkitektoniska särart får Alnarp av byggnaderna i den välbevarade historiska institutionsmiljön. Majoriteten byggnader från ca 1860-1920 är uppförda i gult lokalt tegel och kännetecknas av historiserande, ibland regionala drag, dekorativa inslag och höga branta tak. Signaturbyggnader är Slottet i fransk nyrenässans och den fyrlängade Alnarpsgården. Gult tegel dominerar även i nyare institutionsbyggnader från 1950-70-talen.

Campus rymmer också några karaktärsstarka byggnader helt eller delvis i trä, som Stora Logen, Lantbruksmuseet och Svensk Maskinprovningens kallförråd. Den vitrappade Gamlegården framstår som ett ålderdomligt inslag, vars enkla stil tagits upp i några låga vitputsade bostadslängor och små förrådsbyggnader från tidigt 1900-tal.

Grönskans starka närvaro gör att campus byggnader generellt kan upplevas ligga fristående i park. Områdets bebyggelse är emellertid organiserad också efter andra mönster: kringbyggda gårdsanläggningar (Gamlegården och Alnarpsgården), byggnader orienterade efter väg (institutioner längs Kungsgårdsvägen och Sundsvägens norrsida, villor längs Rörsvägen), gruppbebyggelse (villor väster och öster om Kungsgårdsvägen) samt kvartersindelad bebyggelse (institutioner på norra campus).

Den gamla bevattningsdammen som idag kallas "Plaskan", norr om Alnarpsgården, återfinns på kartor från 1600-talet. Dammen har bland annat använts som skölddamm för vagnar och istäkt för mejeriet.



Skyddsvärda byggnader och landskapsrum.

Historik över verksamheten

1857. Alnarps Kungsgård beslutas av riksdagen bli lantbruksinstitut.

1862. Alnarps Lantbruksinstitut invigs. Har en lägre och en högre 2-årig agronomkurs samt efterhand olika specialgrenar av undervisning och forskning inom jordbruksvetenskap.

1863. Hovbeslagsskolan grundas. Upphör 1958.

1870-talet. Trädgårdsskolan grundas.

1883. Mejeriskolan, senare Mejeriinstitutet, för högre utbildning grundas. En lägre manlig och kvinnlig mejeriskola tillkommer 1893.

1903. Alnarps Lantbruks- och Mejeriinstitut bildas.

1932. Lantbrukshögskolan bildas av Ultuna och Alnarp. Alnarps agronomutbildning upphör.

1933. Alnarps Lantbruks-, Mejeri- och Trädgårdsinstitut, som utgör en självständig myndighet, bildas.

1967. Lantbrukshögskolan och Alnarpsinstitutet får en gemensam styrelse.

1971. Landskapsarkitektutbildning inrättas.

1974. Alnarpsinstitutet uppgår i Lantbrukshögskolan.

1977. Alnarp uppgår i nybildade Sveriges Lantbruksuniversitet (SLU).

2000. Institutionen för växtvetenskap tillkommer.

2004. LTJ-fakulteten bildas i Alnarp.

2007. Fakulteten organiseras om och alla stödfunktioner samlas inom SLU.

2014. LTV-fakulteten bildas i Alnarp.

2017. Green Innovation Park etableras i Alnarp

Campus Alnarp idag



LOMMA

MALMÖVÄGEN

LOMMA-BANAN

EKOLOGISKT
OMSTÄLLDA
FÖRSÖKSFÄLT

TRÄDGÅRDSLATORIET

KUNGSÅRDSVÄGEN

TRÄDGÅRDSLAB

EXPOSÉVÄXTHUS

FÖRSÖKSFÄLT FÖR
LÅNGSIKTIGA FÖRSÖK

NORRA ALNARPS
VÄSTERSKOG

TOR
NITZELIUS
PARK

VEGETUM

STUDENTBOSTÄDER

REHABTRÄDGÅRDEN

← MELLANGÅRD

BIOTRONEN

NAVET

ARTICUM

HORTICUM

PELOUSEN

SMP/RISE

NORDGEN

HOVSLAGAR- OCH
VAGNMUSEUM

MEJERIET

Ö. & V. LÄRARBOSTADEN

SUNDSVÄGEN

ELEVOSTAD

RESTAURANGEN

PROVNINGSBALL

SALTLEDAN

BRANDSTATION

SLAKTARBODEN

TRÄDGÅRDSMÄSTARVILLAN

SÖDRA ALNARPS
VÄSTERSKOG

LANTBRUKSMUSÉET

AGRICUM

STORA LOGEN

PLASKAN

STUDENTBOSTÄDER

JULIUS KONTOR

KÅRLOKAL

TEKNICUM

ALNARPSGÅRDEN

SNICKARBOD

SUNDSVÄGEN

SORTIMENTSTRÄDGÅRDARNA

SLOTTET

ARKIV

MASKINHALL B

AULAN

GUNNARS TRÄDGÅRD

Ö. DUBBELVILLAN

ALNARPSPARKEN

V. DUBBELVILLAN

SILVICUM

STUDENTBOSTÄDER

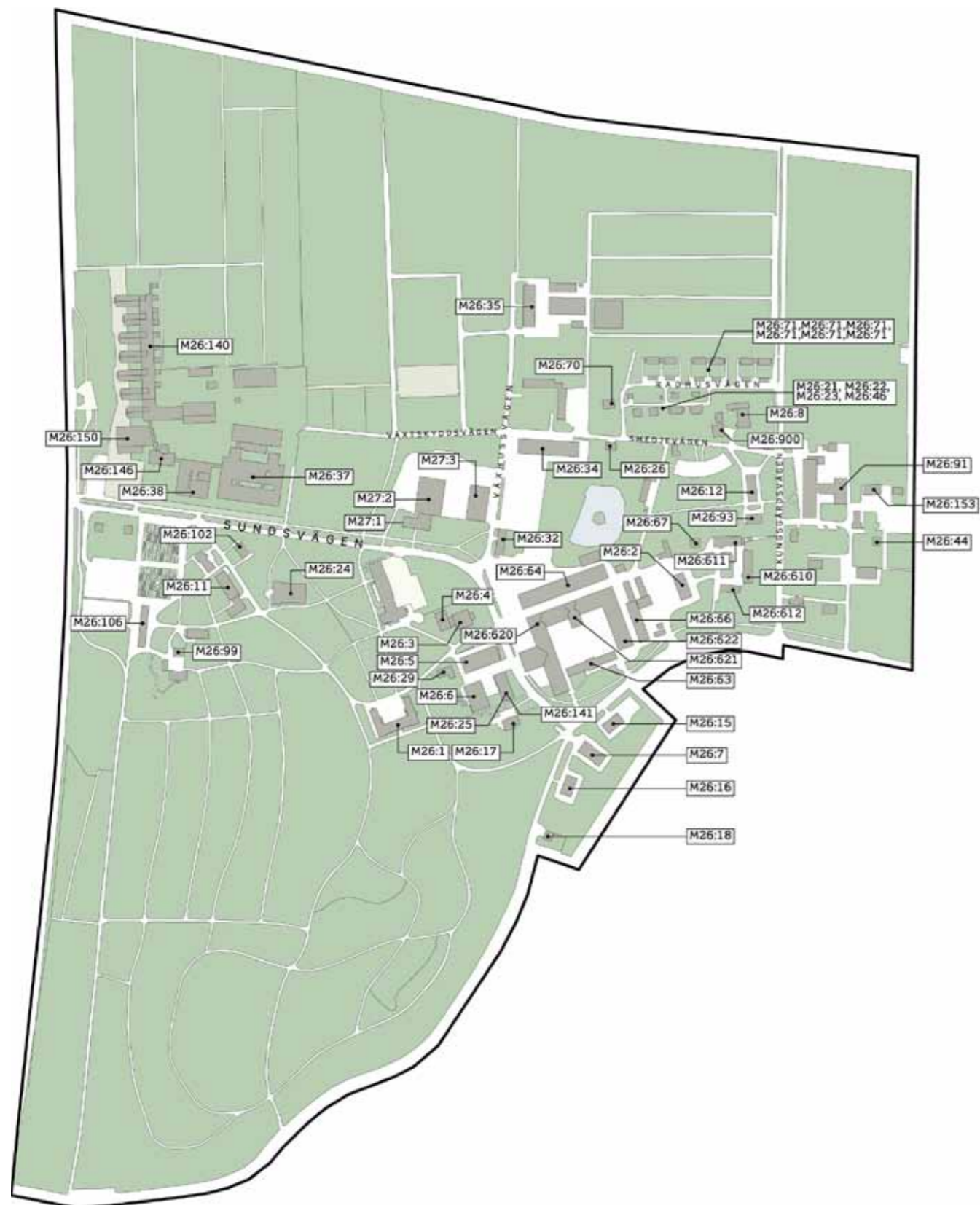
MAGNOLIASKOGEN

RÖRSJÖVÄGEN

Campus Alnarp idag. Ett historiskt universitetsområde i ett grönskande sammanhang.

Plankarta idag





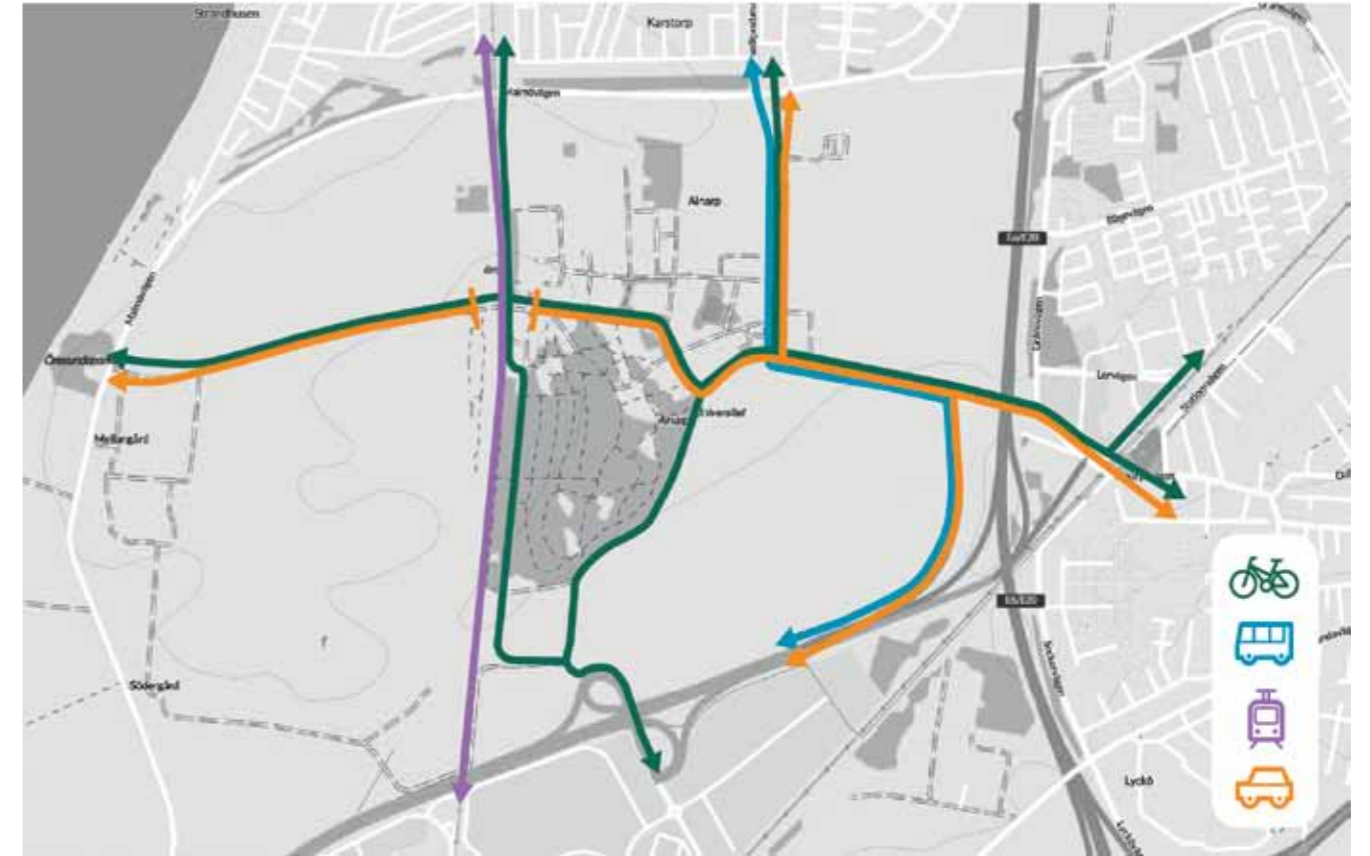
Befintligt byggnadsbestånd i urval.

VERKSAMHETSBYGGNADER

| nummer | namn | BTA | kategori | adress |
|---------|---------------------------------|--------|---------------|--------------------|
| M26:1 | Slottet | 4 584 | Undervisning | Slottsvägen 5 |
| M26:3 | Agricum | 1 409 | Undervisning | Slottsvägen 2 |
| M26:4 | Aulan | 304 | Undervisning | Slottsvägen 2 |
| M26:5 | Teknicum | 1 704 | Undervisning | Slottsvägen 1 |
| M26:6 | Maskinhall B | 620 | Undervisning | Sundsvägen 7 b |
| M26:7 | Animalienborg | 1 318 | Kontor | Sundsvägen 3 |
| M26:11 | Södra Elev | 1 744 | Kontor | Elevenborgsvägen 4 |
| M26:16 | Västra Dubbelvillan | 1 043 | Kontor | Rörsjövägen 1 |
| M26:17 | Norra Dubbelvillan | 744 | Kontor | Sundsvägen 5 |
| M26:24 | Museum | 845 | Kontor | Elevenborgsvägen 3 |
| M26:25 | Maskinhall C | 423 | Undervisning | Sundsvägen 7 |
| M26:29 | Arkiv | 166 | Undervisning | Slottsvägen 3 |
| M26:32 | Värmecentral | 520 | Övrig byggnad | Växthusvägen 2 |
| M26:34 | Nordiska Genbanken | 1 205 | Kontor | Smedjevägen 3 |
| M26:35 | Ekonomilokal | 1 021 | Övrig byggnad | Växthusvägen 14 |
| M26:37 | Horticum | 4 279 | Laboratorier | Sundsvägen 10 |
| M26:38 | Articum | 1 759 | Laboratorier | Sundsvägen 12 |
| M26:44 | Trädgårdsmästarebostad | 204 | Kontor | Pomonavägen 4 |
| M26:63 | Alnarpsgården | 1 066 | Undervisning | Sundsvägen 4 |
| M26:64 | Stora logen | 2 482 | Kontor | F Meldahls väg 3 |
| M26:66 | Snickarbod | 902 | Kontor | CH Granzows väg 2 |
| M26:91 | Mejeriet | 5 281 | Kontor | Kungsgårdsvägen 8 |
| M26:106 | Kontor Packladan | 623 | Kontor | Skogshusvägen 1 |
| M26:140 | Växtskyddscentrum (Vegetum) | 10 125 | Laboratorier | Sundsvägen 16 |
| M26:141 | Maskinhall | 276 | Laboratorier | Sundsvägen 7 a-c |
| M26:146 | Navet | 647 | Undervisning | Sundsvägen 14 |
| M26:150 | Biotron Alnarpsgården | 1 278 | Laboratorier | Sundsvägen 14 |
| M26:153 | Kontor Rehabträdgården | 283 | Kontor | Pomonavägen 10 |
| M26:620 | Alnarpsgården, bibliotek | 4 623 | Undervisning | Sundsvägen 6 |
| M26:621 | Alnarpsgården, Kontor, Ritsalar | 2 354 | Undervisning | Sundsvägen 6 |
| M26:622 | Alnarpsgården, Kontor, Ritsalar | 2 328 | Undervisning | Sundsvägen 6 |
| M26:900 | Demonstrationshall | 166 | Kontor | Smedjevägen 4 a |
| M27:1 | Rise / SMP | 846 | Kontor | Sundsvägen 8 a |
| M27:2 | Rise / SMP | 1 304 | Kontor | Sundsvägen 8a |
| M27:3 | Rise / SMP | 898 | Kontor | Sundsvägen 8 c |

BOSTÄDER

| nummer | namn | BTA | kategori | adress |
|---------|-------------------|-------|----------|--------------------|
| M26:2 | Lantbruksskolan | 1 742 | Bostad | Gamlegård 6 |
| M26:8 | Hovbeslagarskolan | 1 153 | Bostad | Smedjevägen 2 |
| M26:12 | Columba | 941 | Bostad | Kungsgårdsvägen 3 |
| M26:15 | Balzac | 1 063 | Bostad | Sundsvägen 1 |
| M26:18 | Specter | 1 241 | Bostad | Rörsjövägen 3 |
| M26:21 | Eos | 204 | Bostad | Radhusvägen 4 |
| M26:22 | Thia | 216 | Bostad | Radhusvägen 2 |
| M26:23 | Irma | 170 | Bostad | Radhusvägen 6 |
| M26:26 | Zeus | 84 | Bostad | Smedjevägen 1 |
| M26:46 | Minox | 170 | Bostad | Radhusvägen 8 |
| M26:67 | Capella | 304 | Bostad | Gamlegård 2 |
| M26:70 | Tamara | 264 | Bostad | Radhusvägen 13 |
| M26:71 | Pompeja | 228 | Bostad | Radhusvägen 1 |
| M26:72 | Iris | 228 | Bostad | Radhusvägen 3 |
| M26:73 | Lotis | 228 | Bostad | Radhusvägen 5 |
| M26:74 | Ajax | 227 | Bostad | Radhusvägen 7 |
| M26:75 | Ohta | 230 | Bostad | Radhusvägen 9 |
| M26:76 | Lima | 232 | Bostad | Radhusvägen 11 |
| M26:93 | Bellatrix | 595 | Bostad | Mejeristigen 1 |
| M26:99 | Atria | 188 | Bostad | Plantvägen 4 c |
| M26:102 | Orion | 431 | Bostad | Elevenborgsvägen 1 |
| M26:610 | Gamlegård | 712 | Bostad | Gamlegård 4 |
| M26:611 | Gamlegård norr | 379 | Bostad | Gamlegård 3 |
| M26:612 | Gamlegård syd | 281 | Bostad | Gamlegård 5 |



Transportmöjligheter efter tillkomsten av pågatågsperrong.

Möjligheter och utmaningar

04

Parkmiljön är närvarande i hela området och innehåller ett rikt blomstersortiment, landskaps- och trädgårdslaboratorier, rehabiliteringsträdgård, trädplanteringar, nationell genbank och öppna lundar. Den byggda miljön utmärks av sina många historiska byggnader. Även senare tillskott inordnar sig i den låga skala som kännetecknar hela området, Slottet och Alnarpsgården undantagna.

I denna del av campusplanen sätts fokus på de utmaningar campusområdet står inför fram till 2030, samt de planeringsmässiga förutsättningar som gäller.

ATT BYGGA MÖTESPLATSER FÖR ETT VÄXANDE SLU

Utemiljöer och byggnader på ett campus ska dels lösa verksamhetens funktionella behov, och dels stimulera till möten och

fungera som attraktiv livsmiljö. På senare år har den fysiska miljöns funktionella och sociala roll alltmer kommit att betraktas som en helhet vid utvecklingen av campusområden.

Medvetenheten om "interstrukturen", det system av mötesplatser som understödjer den sociala interaktionen mellan individer och grupper på en plats, har blivit allt större. Detta för att man kunnat se att det råder samband mellan ett campusområdes framgång och den sociala/attraktionsskapade egenheter hos den fysiska miljön.

Väl utformade och sammankopplade mötesplatser är avgörande för kunskapssamhällets funktionsförmåga och utvecklingsmöjligheter.

På Campus Alnarp gäller det att utveckla samband mellan verksamheter som idag sitter utspritt, utan att samtidigt försvaga den unika miljön eller förminska parkens roll som vardagsmiljö och mötesplats.

I takt med att SLU växer ställs nya krav på samband, lokaler och funktioner. Att skapa goda förutsättningar för samspel mellan akademi och näringsliv kräver medvetenhet om de kvaliteter som finns i den fysiska miljön, så att nya funktioner kan addera kvaliteter utan att gamla går förlorade. Ska dessutom området öppnas upp och bli en tydligare destination och en levande livsmiljö behöver tydliga strategier tas fram för samspelet mellan nytt och gammalt. De unika förutsättningar som platsen bär på måste utnyttjas framsynt och respektfullt.

Den övergripande utmaningen ligger alltså i att addera funktioner som gör området bättre för forskning, utbildning och innovation. Samtidigt bör det bli mer välkommande för besökare och en mer komplett och fungerande livsmiljö för de studenter och forskare som bor här.

INTERN BEBYGGELSE- OCH INFRASTRUKTUR

Alnarp ligger som ett tydligt definierat område på de öppna fälten mellan Lomma och Burlöv. De båda infarterna Kungsgårdsvägens och Sundsvägens viktiga roll markeras med alléer i norr respektive ost. Mot väster fortsätter Sundsvägen mot det till SLU knutna området Mellangård och vidare mot Lommabuktens stränder och Malmö.

Det inre vägnätet är inte lika omhändertaget. Norr om Sundsvägen finns nyare raka gator utan avgränsade gångzoner. Övriga delar av campusområdets vägnät har karaktären av mindre gator och stigar, ibland asfalterade, som leder till lokala målpunkter.

Sundsvägen, som ursprungligen ledde från Gamlegård till kustvägen Via Regia längs Öresund, är nu en central genomfartsväg. Det är i vissa avseenden problematiskt att vägen i sin nutida dragnings skär östvästligt tvärs genom den ursprungliga institutionsbebyggelse som utgör campus Alnarps kärna.

Vägen utgör skiljelinje mellan "parksidan" och "gårdssidan".

Tillsammans med svaga östvästliga stråk mellan Kungsgårdsvägen och Alnarpsparken skapar detta en bitvis svårorienterad situation. Eftersom Sundsvägen trots sin roll som campus huvudstråk även har landsvägskaraktär och generellt saknar direktkontakt med byggnader och målpunkter, fungerar den idag snarare som en separerande asfaltbarriär än som sammanbindande länk. Dock är det öppna gaturummet viktigt för orienterbarheten.

I samband med att persontrafik återupptas på Lommabanan och det byggs perronger för tåguppehåll i Alnarp kommer Sundsvägen att stängas för genomgående biltrafik. Det skapas då möjligheter att omvandla vägen till en mer promenadvänlig zon som bättre tar vara på det centrala läget på campus. Om det inte byggs några perronger för tåguppehåll kommer Sundsvägen inte att stängas av och bommarna vid spåren kommer att kvarstå.

Alnarp saknar en ensam centrumpunkt. Istället framträder ett multipolärt campus sammansatt av ett antal bebyggelsekluster eller noder i vilka olika verksamheter har sitt lokala centrum.

Som sådana fungerar bland annat Slottet med Pelousen, Alnarpsgården med torg, Gamlegård med park och dammen Plaskan, Rebrocentralen och Rehabträdgårdarna, Navet med närliggande institutioner och Restaurangen med terrass mot parken.

PLANDOKUMENT AV BETYDELSE FÖR ALNARPS UTVECKLING

Nedan redogörs för de olika formella dokument som ger förutsättningarna för planeringen av den fysiska miljön:

Lomma kommuns översiktsplan

I översiktsplan 2010 för Lomma kommun framhålls Alnarpsparkens värde ur naturvårdssynpunkt samt den kulturhistoriskt värdefulla bebyggelsemiljön. Parken beskrivs som ett populärt och värdefullt utflyktsmål i regionen. Markkartan för Alnarpsparken innehåller både utbyggnadsområde för bostäder samt nytt verksamhetsområde för gröna näringar. En ny översiktsplan är under framtagande.

Planprogram 2016

Lomma kommun upprättade 2016 "Planprogram för Alnarpsområdet" där förutsättningar kring historik, landskap, trafik, teknisk infrastruktur mm behandlades.

Kommunstyrelsen har vidare beslutat att ge positivt planbesked för planläggning av del av Alnarpsparken (Mellangård) för forskningsändamål och därtill relaterade näringslivetableringar.

Riksintressen

Alnarps historia och skogliga kontinuitet medför att området är av intresse för kulturmiljövården och naturvården, samt ingår i riksintresse för kustzonen. Här framhålls att Alnarps institutionsmiljö "vuxit fram ur det forna Alnarps kungsgård, med bebyggelse av stort arkitektoniskt värde, belägen i en slättbygd med förhistorisk bosättningskontinuitet."

Även järnvägen genom Alnarpsparken och kringliggande motorvägar är av riksintresse. Järnvägen påverkar bebyggelseplaneringen i Alnarpsparken på så sätt att ett bebyggelsefritt område på ca 70 meter från spåren måste beaktas.

Byggnadsminne

Alnarpsparken skyddas som byggnadsminne enligt Kulturminneslagen sedan 1994. (Redan 1974 var Alnarpsparken statligt byggnadsminne, men övergick till byggnadsminne då staten avyttrade området.) Beslutet anger särskilt fyra av byggnaderna samt ett skyddsområde som omfattar större delen av det historiska Alnarpsparken.

De angivna objekten får inte rivas, flyttas eller till sitt yttre byggas om eller på annat sätt förändras. Beslutet innebär även förbud mot ingrepp i stommar och äldre fast inredning samt krav på underhåll. För skyddsområdet gäller att det inte får byggas eller karaktären förvanskas. Ändringar är tillståndspliktiga.

Lomma kommuns kulturmiljöprogram 2005

Alnarpsparken präglas av stor bredd av byggnader med olika karaktär och funktioner, med genomgående hög arkitektonisk kvalitet. Nya högkvalitativa byggnader, anpassade till befintlig struktur, bör kunna accepteras inom området om de hör samman med SLU Alnarps verksamhet eller jordbruket.

Länsstyrelsens kulturmiljöprogram

Alnarpsparken anses som särskilt värdefull kulturmiljö, på grund av den öppna odlingsbygden med fornlämningar. Trädrader, alléer och vägsystem är viktiga att bevara. Alnarps hela bebyggelsemiljö är ett mycket intressant exempel på institutionsarkitektur från 1800-talet, och parken har stort hortikulturellt värde.

Det är av värde att de gamla gränsvallarna i norr och väster är intakta.

Lomma kommuns naturmiljöprogram 2008

Här beskrivs Alnarpsparken, Alnarps fälad och Alnarps Västerskog som särskilt värdefullt naturområde i kommunen.

Natura 2000

Natura 2000 är ett nätverk av skyddade områden i hela EU. Väster om Västskovägen ligger ett Natura 2000-område, avsett enligt fågel- och habitatdirektivet.

Länsstyrelsens naturvårdsprogram

Här framhålls att odlingslandskapet söder och väster om Alnarpsparken har mycket lång hävd. Fornlämningar, mangelgravar och bevarade jordhäggar är spår av äldre tiders jordbruk. Området har samtidigt markhistoriskt och landskapsbildsmässigt värde genom kontakten med Öresundskusten.

Alnarps fälad utgör ett av de sista oexploaterade kustområdena längs Lommabukten. Södra delen med havsstrandängar och betesmarker har botaniska, zoologiska och landskapsbildsmässiga värden.

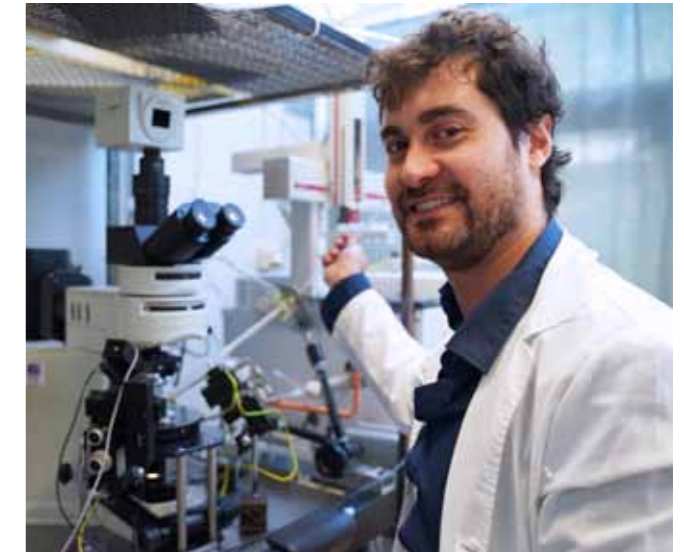
Fornminnen

Inom området finns ett flertal fornlämningar. De består förutom några minnesstenar av gränsvallarna, sten-, brons- och järnåldersboställena, dösar och gravhögar, fyndplatser för flintdolkar, flintyxor med mera. Sammataget påminner de om att Alnarpsparken varit befolkat länge, troligtvis från tidig stenålder.

Övrig kulturhistoriskt värdefull byggnadsmiljö

Utöver de i skyddsbestämmelserna särskilt utpekade byggnaderna utgör en stor del av Campus Alnarps byggnader kulturhistoriskt värdefull bebyggelse. Förvarningsförbudet inom byggnadsminnets skyddsområde innebär ett formellt skydd. Även utanför skyddsområdet finns miljöer där en byggnadsanpassning för nya funktioner måste ske med stor varsamhet.

Väster om campusområdet, i anslutning till Malmövägen ligger Södergård, Östergård och Mellangård samt Alnarps folkskola som utgör kulturhistoriskt värdefulla och bevaransvärda byggnader.



TILLGÅNGLIGHET TILL CAMPUS ALNARP

Alnarps geografiska läge mellan Lund, Malmö och Lomma ger närhet till flera målpunkter, bland annat tågstationer i Åkarp och Burlöv. Samtidigt innebär omgivande öppna fält och storskaliga infrastrukturanläggningar att avstånden kan upplevas som längre än vad de i själva verket är. Alnarps läge utgör en utmaning, men också en möjlighet om närheten kan tas tillvara och kopplingarna till närliggande målpunkter stärkas. Det samma gäller den klimatomställning som krävs i hela samhället för att uppnå hållbara utsläppsnivåer och nå uppsatta miljömål, då arbetet för att skapa en hållbar tillgänglighet till campus Alnarp kan användas för att bidra till områdets attraktivitet.

Alnarp nås utan byten med buss från Malmö. Bussen till/från Lund går via byte i Lomma. Från Åkarps station är det ca 20 minuters promenadväg. Kollektivtrafikförbindelserna är till stor del beroende av hur det omgivande kollektivtrafiknätet utvecklas, eftersom huvuddelen av bussresenärerna på de aktuella busslinjerna genom Alnarp är personer som har målpunkt i Malmö eller Lund. När persontrafik mellan Malmö och Lomma öppnas 2021 kommer sannolikt turutbudet med bussar att minska.

I den nationella planen för transportsystemet 2018-2029 är det beslutat om en pågatågsperrong i Alnarp, men finansieringsfrågan är inte löst. Även med en perrong på plats finns förutsättningar för en bibehållen busstrafik om verksamheten växer. Kopplingarna med cykel till stationerna i Åkarp och Burlöv är en möjlighet som kan tas tillvara för att öka tillgängligheten med kollektivtrafik.

Närliggande orter nås även via i huvudsak sammanhängande cykelbanor, men en del sträckor innebär cykling i blandtrafik. Cykelvägen rakt söderut från Alnarpsgården erbjuder en genkoppling till Burlöv och Malmö men sträckan består delvis av grusväg i dåligt skick. Cykelparkering finns nära flera av de större målpunkterna på campus, men fler och bättre cykelparkeringar kan behövas vid vissa platser. Kopplingarna med cykel till stationerna i Åkarp och Burlöv är en möjlighet som kan tas tillvara och utvecklas för att ytterligare öka tillgängligheten med kollektivtrafik.

För biltrafik och godstransporter har Alnarp god anslutning till omgivande vägnät genom Kungsgårdsvägen och Alnarpsvägen/Sundsvägen, med anslutningar till större vägar. Anslutning finns också västerut via Sundsvägen till Malmövägen längs kusten. I Alnarp finns flera parkeringsytor, med totalt 700-800 bilparkeringsplatser. Bilparkeringen på campus kan vara svår att hitta på grund av utformningen med många utspridda ytor. En ökning av verksamheten i Alnarp innebär att befintlig bilparkering sannolikt tas i anspråk, samtidigt som antalet verksamma och studenter ökar, vilket kan leda till ett underskott på bilparkering.

En ökad verksamhet alstrar också mer godstransporter. I samband med att persontrafik återupptas på Lommabanan och det blir en ny perrong för tåguppehåll stängs Sundsvägen för genomfartstrafik, vilket innebär försämrade tillgänglighet för bilresenärer och gods och riskerar leda till en otillfredsställande trafiksituation med fordon som måste vända vid spåren. Nya lösningar för vägtransporterna till och i Alnarp bör undersökas (se kapitel 6).

BEFINTLIGA BYGGNADER I OMRÅDET

Nedan följer en genomgång av campus byggnader utifrån tre delområden; centrala campusområdet (omfattande parken, sortimentsträdgårdarna och byggnaderna runt Sundsvägens västra del), nordöstra campusområdet (norr om Alnarpsgården och öster om Pelousen), och nordvästra campusområdet (Vegetum-komplexet och fälten norr om detsamma).

Centrala campusområdet

Den centrala delen av Alnarp samt den stora parken i söder utgör områdets kärna. Här finns de flesta av Alnarps historiska byggnader. Den största byggnaden är Alnarpsgården. Här återfinns publika funktioner som reception, bibliotek och aula, samt kontor lärosalar och studios. Alnarpsgårdens foajétytor vänder sig till stor del mot den öppna och mestadels hårdgjorda innergården som därmed utgör en överblickbar mötesplats. Byggnaden fungerar relativt väl för sitt ändamål idag, men de stora sadeltaken med takfönster och lanterniner skapar delvis svårutnyttjade rum.

Bredvid Alnarpsgården ligger Panncentralen och Stora Logen – två byggnader som används för campus tekniska drift samt för förrådsändamål. Mellan dem en större parkeringsyta. Väster om Panncentralen huserar RISE/SMP i en byggnad omgiven av stora rangerytor. Dessa byggnader skapar tillsammans med parkeringsfälten väster om Plaskan och Pelousens norra del en uppdelning av universitetsbyggnaderna norr om Sundsvägen.

Söder om Sundsvägen ligger ett flertal äldre byggnader, fritt placerade i parken. I fonden för Pelousen står Slottet med administration och konferensfaciliteter. Restaurang Alnarp är inrymd i en tegelbyggnad norr om slottet som även inrymmer kårlokaler och gästforskarbostäder. I Agricum finns nyligen renoverade undervisningssalar. Bland övriga byggnader kan nämnas Norra Dubbelvillan som inhyser administration samt Lantbruksmuseet i baltiska paviljongen. Dessa hus är relativt små för att vara universitetsbyggnader.

Som konstaterat är Alnarp centrerat kring ett flertal mindre centrumpunkter, där Alnarpsgården och Navet/Vegetum utgör huvudsakliga noder. Detta innebär att det råder en relativt tydlig uppdelning mellan den naturvetenskapligt orienterade verksamheten i den västra delen och den landskapsarkitektoniskt orienterade verksamheten i den östra, även om studenterna rör sig relativt fritt mellan de olika delarna.

Nordöstra campusområdet

Norr om Alnarpsgården ligger en rad historiska byggnader som till största del används som student- och forskarbostäder samt kontor. Kring Kungsgårdsvägen och norr om Plaskan ligger bostäderna inrymda i äldre enfamiljvillor och institutionsbyggnader. Känslan av grönskande by är påtaglig. Norr om Växtskyddsvägen ligger en förskola i en tillfällig enplansbyggnad. Bortom förskolan ligger försöksfält som spelar en viktig roll för campus funktion och på lång sikt utgör en potentiell utbyggnadsreserv. Öster om Kungsgårdsvägen återfinns en före detta mejeribygnad som idag inrymmer Akademiska Hus lokalkontor, kontorshotell och andra verksamheter.



Karta över utvändiga stråk och mötesplatser idag.

Nordvästra campusområdet

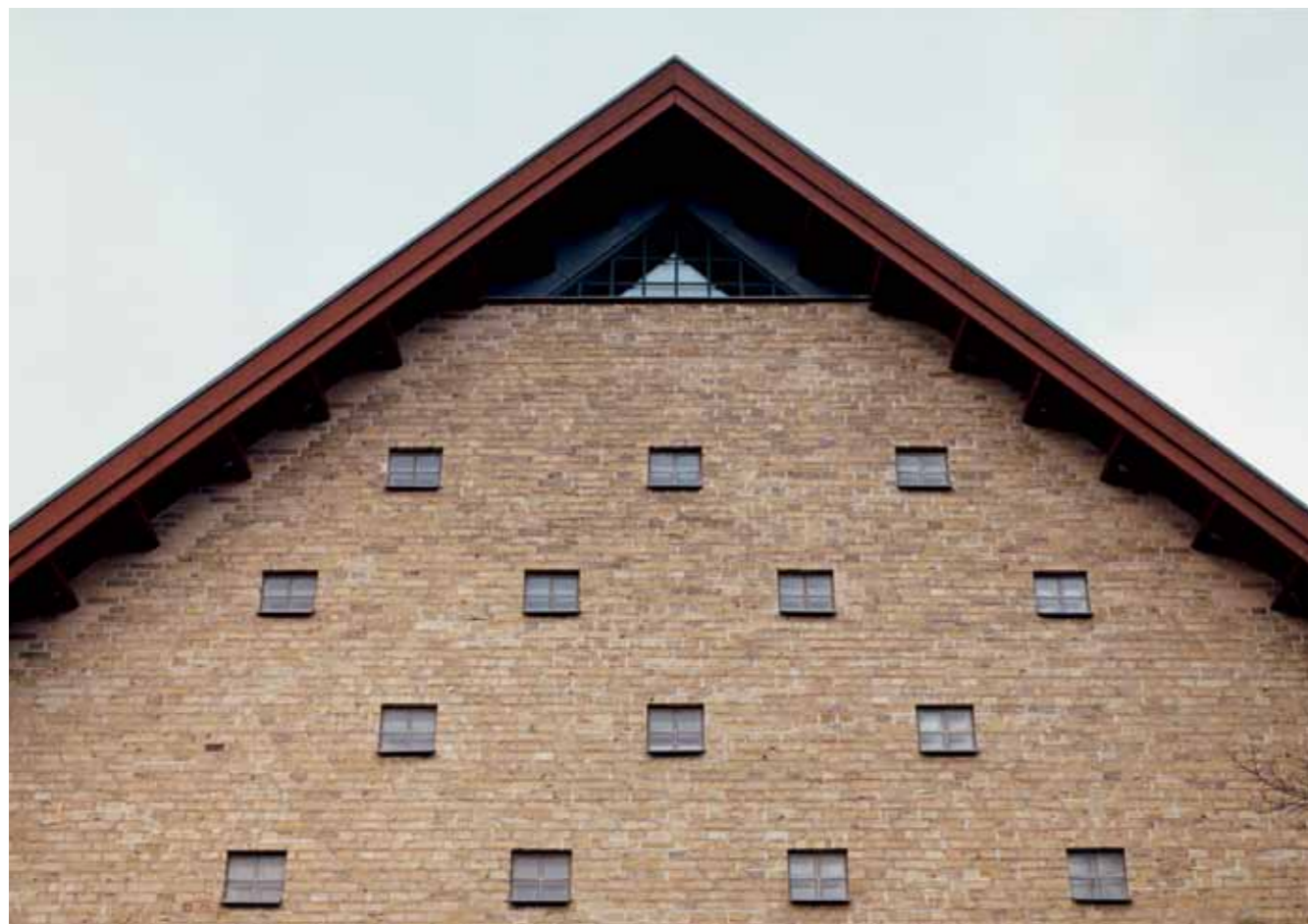
Byggnaderna norr om Sundsvägen och väster om Pelousen uppfördes under perioden 1974-1980 och upgraderades 2000-2002 genom nya växthus, omfattande ombyggnader av Horticum och Articum, liksom tillkomsten av den sammanlänkande byggnaden Navet. Området fick sitt senaste tillskott 2016 i den nya högteknologiska odlingsanläggningen Biotronen, placerad väl synligt från Sundsvägen och en eventuell framtida pågatågsperrong.

Hela bebyggelsekomplexet Vegetum-Horticum-Articum präglas av laborativ verksamhet och nära samspel mellan laboratorier och odlingsfaciliteter. Navet skapade en vacker huvudentré med strategiskt läge när den uppfördes i början av 2000-talet. Byggnadens storlek begränsar möjligheten att bibehålla funktionen som huvudentré om nya volymer adderas bakom.

De äldre delarna står inför förvaltningsmässiga och funktionella utmaningar. Framför allt gäller detta delar av Vegetum. Den centrala dubbelkorridorsstrukturen har en sluten introvert karaktär och i stora delar av komplexet saknas

naturliga mötesplatser och platser för spontant samarbete. Mot öster uppvisar byggnaden en delvis ofärdig sida eftersom äldre växthus har rivits. För forskningens del finns fördelar med den utsträckta låga bebyggelsen, då den är lätt att omforma och sambandet mellan ute och inne är väl fungerande. Såväl öster som norr om Vegetum finns utvecklingsbar mark.

Komplexet Vegetum-Articum-Horticum är av central betydelse för den framtida utvecklingen av SLU:s naturvetenskapliga forskning och utbildning. Verksamhetens behov ska styra byggnadernas samband och utformning. Det ligger en utmaning i att kombinera nära koppling mellan laboratorier och växthus med en ökande studentpopulations behov av utrymme för inläring, möten och samarbete. Medvetenhet om hur stråk och noder inne och ute samspelar är nödvändig. Följaktligen blir placeringen av nya byggnadskroppar och entréer av central betydelse för campus framtida struktur och funktion. Det är alltså viktigt att ta fram en övergripande strategi för Norra Campusområdet till vilken såväl mindre som större om- och nybyggnader kan anpassas.



En karaktärsfull gavel på Alnarpsgården.

GRÖN INFRASTRUKTUR

Alnarps park- och kulturmiljö präglar campus samband och mötesplatser. Då mycket av verksamheten bedrivs i relativt små hus fungerar den centrala parken som en naturlig kommunikationsyta med en mångfald av mötesplatser.

Utemiljön innehåller både laborationsplatser för forskning och utbildning av olika slag och attraktiva gröna rum för samvaro, stillhet och arbete. Att utveckla parken som Alnarps starkast identitesbärande element och viktigaste mötesplats är en central utvecklingsfråga. Parken är idag en välbesökt destination och har potential att stärkas i denna roll.

Restaurang Alnarp ligger centralt på området och fungerar under luncherna som en samlande mötesplats. Denna centrala funktion spelar en viktig roll då området växer.

Det ligger en stor utmaning i att skapa mer funktionella samband inom området utan att förvanska kulturmiljön eller frånta parken dess roll som central mötesplats. Att samlokalisera hela eller delar av SLU:s verksamhet i stora moderna byggnader skulle förmodligen skapa bättre forsknings- och lärandemiljöer inomhus men också ge färre människor anledning att röra sig ute i parken. Avvägningen mellan attraktiva mötesstimulerande inomhusmiljöer och parkens roll som socialt nav är central för campus framtida utveckling.

FÖRSÖKSFÄLT OCH OMLAND

Den fysiska miljön som behövs för att bedriva SLU:s verksamhet utgörs inte bara av campus byggnader, stråk och utemiljöer, utan även av det omgivande åkerlandskapet.

Runt själva campus ligger ett stort område som används av SLU och i viss mån företag för forskning och utveckling.

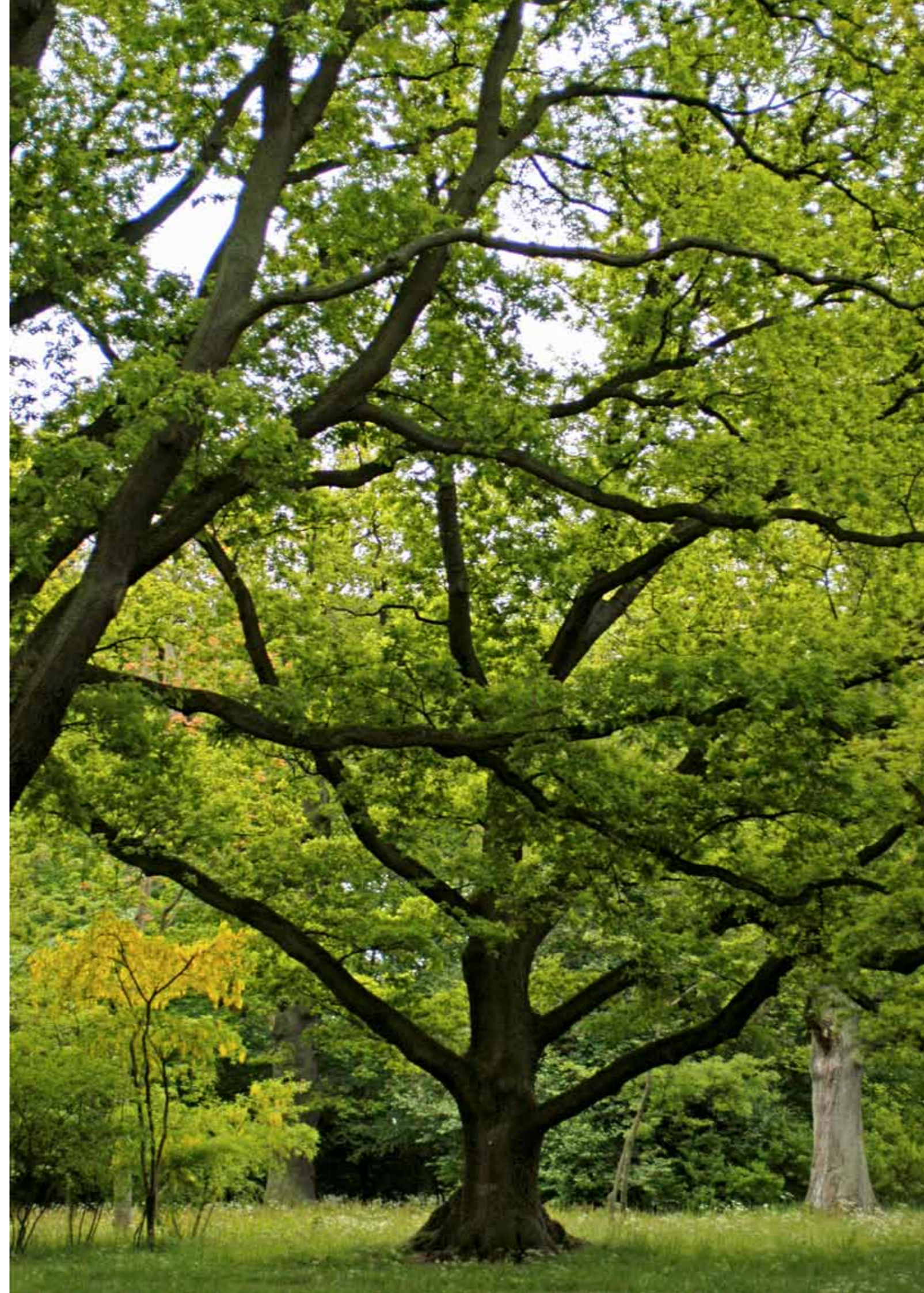
När campus expanderar kan viss mark komma att behövas i anspråk för nya byggnader. Det är viktigt att ha i åtanke att det ofta rör sig om långa omställningstider för att ersätta försöksfält på annan plats.

Avvägningen mellan att å ena sidan bygga lågt och glest – men bevara skala och karaktär – eller bygga tätt och högt på redan hårdgjord yta – och därmed undvika intrång på försöksfälten – är en viktig frågeställning att ha med sig i den fortsatta planeringen av det centrala campusområdet.

Området kring Mellangård är beläget strax väster om själva campus. Här pågår experimentell verksamhet som kräver avskildhet då den emellanåt stör.

Mellangård utgör en viktig resurs för SLU när campus växer. Här finns bland annat tomställda djurstallar som lämpar sig väl för verksamhet som kräver stora ytor både inne och ute.

Mellangård har potential att utvecklas till en viktig innovationsmiljö.





Vision och mål för Campus Alnarp

05

En campusplan syftar till att visa hur utvecklingen av bebyggelse, landskap och miljö kan stödja förverkligandet av universitetets vision och idéer. I campusplanen används fem centrala begrepp:

- Campusplanens egen VISION beskriver ett önskat framtida tillstånd som tjänar som ett ledmotiv för utvecklingen. Visionen har ett egenvärde och kan inte mätas.
- Visionen underbyggs av mätbara och specifika MÅL. När dessa mål uppnåtts kan en del av visionen sägas vara uppfylld. Målen är övergripande och bryts ned i mer beskrivande och utvecklade målbeskrivningar.
- För att uppnå målen används ett antal övergripande STRATEGIER. Dessa omsätts i sin tur i tre olika SCENARIER (kapitel 6)

Följande vision har framtagits för Campusplan Alnarp 2019-2030:

”En unik grön mötesplats för världsledande forskning, utbildning och innovation. Ett campus för samverkan kring hållbar utveckling på regional, nationell och internationell nivå.”

Nedan följer en fördjupning av visionens ingående delar:

Unik grön mötesplats

Alnarp utgör en särpräglad kulturmiljö där äldre byggnader och parkmiljöer används aktivt av verksamhet och besökare. Var man än rör sig på området är grönskan närvarande. Centralt i visionen ligger att använda denna unika karaktär för att skapa möten mellan människor. Det är lätt att ta sig till och från området, och att röra sig inom området, på ett hållbart sätt.

Världsledande forskning, utbildning och innovation
 SLU:s vision är att vara världsledande inom livs- och miljövetenskaper. Detta ställer krav på funktionella och ändamålsenliga lokaler, yttre miljöer och samband, som stimulerar kunskap, nytänkande och kontakter över ämnesgränserna. Det handlar om att utgå ifrån det historiska arvet och genom var-

Mål: Mötesplats

Ett campus med goda förutsättningar för möten, samverkan och kunskapsutbyte mellan akademi, näringsliv, kultur och det omgivande samhället

Mål: Yttre Miljö

En unik yttre miljö med historiska kvaliteter som utgör en värdeskapande tillgång för verksamheten och som är en välbesökt destination

Vision för campus Alnarp

”En unik grön mötesplats för världsledande forskning, utbildning och innovation. Ett campus för samverkan kring hållbar utveckling på regional, nationell och internationell nivå.”

Mål: Lokaler

Hållbara, funktionella och stimulerande lokaler som stödjer forskning, utbildning och innovation

Mål: Campusliv

Attraktiva student- och forskarbostäder som berikar området och verksamheten samt skapar rörelse större del av dygnet och året



samma tillägg se till att områdets sociala potential optimeras.

Den fysiska miljön är redan idag en stark identitetsbärare för verksamheten och genom att utveckla mark och byggnader kan detta förstärkas ytterligare.

Ett campus för samverkan kring hållbar utveckling på regional, nationell och internationell nivå.

SLU:s kunskapsområden med sin tydliga tvärvetenskapliga karaktär är avgörande för att lösa de stora samhällsutmaningar som berör människans användning av mark och växter. Ett väl fungerande campus i Alnarp är viktigt för verksamhetens möjligheter att arbeta för hållbar utveckling. En forsknings- och utbildningsinfrastruktur som är integrerad i den fysiska miljön, bland annat genom olika typer av living labs, är centralt för att campus ska fungera väl.

UTVECKLINGSPLANENS FYRA MÅL

Med utgångspunkt i visionen har fyra målsättningar för Campus Alnarp formulerats:

Mål: Mötesplats

Ett campus med goda förutsättningar för möten, samverkan och kunskapsutbyte mellan akademi, näringsliv, kultur och det omgivande samhället

Framtidens Alnarp ska kännetecknas av korta kommunikationsvägar, välfungerande mötesplatser och en öppen och inbjudande atmosfär. Här ska såväl studenter och forskare som näringslivsanställda och besökare känna sig välkomna och stimulerade att interagera, förkovra sig och utvecklas. I såväl förvaltningen av utemiljö och befintliga byggnader som i de nya miljöer och byggnader som tillförs ligger fokus på att skapa en helhet där ute och inne samspekar och det skapas grogrund för nytänkande och kunskapsutveckling.

Mål: yttre miljö

En unik yttre miljö med historiska kvaliteter som utgör en värdeskapande tillgång för verksamheten och som är en välbesökt destination

Alnarps unika yttre miljö – såväl den centrala parken som de kringliggande försöksfälten – är kärnan i området. En levande kulturmiljö som används aktivt av verksamheten för att bidra till hållbar samhällsutveckling, samtidigt som den lockar besökare från när och fjärran.

Mål: Lokaler

Hållbara, funktionella och stimulerande lokaler som stödjer forskning, utbildning och innovation

En central framgångsfaktor i campusutvecklingen är att skapa lokaler som stödjer verksamheten. Där ytor och samband är så utformade att de underlättar idéutbyte, för människor samman och flexibelt kan ändras efter skiftande behov. Nya byggnader utförs med sunda och tidlösa material. Här står människans kultivering av mark och landskap i centrum och byggnaderna i sig inbjuder till en hållbar livsstil.

Mål: campusliv

Attraktiva student- och forskarbostäder som berikar området och verksamheten samt skapar rörelse större del av dygnet och året.

Vid sidan av att vara en plats för forskning, utbildning och näringsliv ska Alnarp utvecklas som en attraktiv livsmiljö med ett tillskott av student- och forskarbostäder. Här ska man kunna bo och verka i en funktionell och stimulerande miljö. Det ska vara lätt att ta sig till Alnarp med hållbara färdmedel och inom området ska man enkelt röra sig till fots och med cykel.





FN:s 17 globala mål för hållbar utveckling

Campusplanen och de 17 globala målen

I september 2015 fattades ett historiskt beslut för att ta ut riktningen mot en hållbar utveckling då 193 nationer skrev under Förenta Nationernas Agenda 2030 med sina 17 mål för hållbar utveckling. Campus Alnarp ska aktivt bidra till att de globala målen nås. Agenda 2030 och de Globala målen för hållbar utveckling syftar till att utrota fattigdom och hunger, förverkliga de mänskliga rättigheterna för alla, uppnå jämställdhet och egenmakt för alla kvinnor och flickor samt säkerställa ett varaktigt skydd för planeten och dess naturresurser. FN:s 17 globala mål för hållbar utveckling vilar på tre principer, vilka fastslår att målen ska vara:

- Transformativa – för att nå målen krävs omfattande förändring av hur samhällen och ekonomier är organiserade
- Universella – målen har skrivits under av 193 nationer och alla människor är lika delaktiga i att bidra till måloppfyllelse, utifrån sina förutsättningar
- Odelbara – målen är sammankopplade och arbete med att uppfylla ett mål har effekter på andra mål

Vart och ett av de 17 målen har i sin tur en rad undermål (totalt 169 stycken) vilka i sin tur har mellan 1-3 indikatorer (totalt 304 stycken) mot vilka måloppfyllelse kan mätas. Sveriges nationella handlingsplan innehåller centrala politiska åtgärder för åren 2018–2020. Den lyfter också fram sex tvärsektorieella fokusområden som bygger på det förslag som Agenda 2030-delegationen lämnade till regeringen 1 juni 2017. De sex områden som handlingsplanen fokuserar på är:

- Jämlikhet och jämställdhet
- Ett hållbart samhälle
- En samhällsnyttig, cirkulär och biobaserad ekonomi
- Ett starkt näringsliv med hållbart företagande
- En hållbar och hälsosam livsmedelskedja samt kunskap och innovation.

SLU både kan och ska spela en central roll i arbetet med att nå målen. Utformningen av Campus Alnarp kommer att ha påverkan på hur väl verksamheten förmår att realisera sin vision. Den kanske viktigaste insikten att bära med sig inför detta arbete har att göra med principen att de globala målen är odelbara – att allt hänger samman. Detta innebär konkret att när åtgärder görs inom ett målområde, exempelvis att en ny kritisk forskningsinfrastruktur uppförs på campus, så kan detta – beroende på hur det genomförs – få konsekvenser på andra mål, som exempelvis resursanvändning, klimatförändring och biodiversitet. Det är därför av stor vikt att alla projekt betraktas utifrån ett holistiskt perspektiv där konsekvensbedömningar görs för hur olika mål kan påverkas av en föreslagen åtgärd.

SLU OCH HÅLLBAR UTVECKLING

SLU är ett universitet med en tydlig ambition att medverka till en miljömässigt, socialt och ekonomiskt hållbar utveckling. Detta gör vi framför allt genom utbildning, forskning och miljöanalys. Flera av FN:s mål för hållbar utveckling berör människans brukande och förvaltande av de biologiska naturresurserna, det vill säga analogt med SLU:s verksamhetsidé. SLU bedömer att utbildningen, forskningen och miljöanalysen bidrar till att uppfylla många av agendans mål genom att skapa, integrera och sprida kunskap.

SLU:s sektorsroll, som från början enbart avsåg de areella näringarna, har under senare år breddats och utvecklats. Målsättningen att klargöra konsekvenserna av olika avvägningar mellan produktions- och hållbarhetsmål sammanfaller med Agenda 2030, som betonar betydelsen av integrerade angreppssätt och lösningar för att uppfylla de 17 målen. Sektorsrollen har en global dimension genom att lärosätets ansvarsområden är kopplade till samhällsutmaningar som mat, vatten- och energiförsörjning, urbanisering, klimatförändringar, omställning till en biobaserad ekonomi med mera.

SLU har som enda svenska universitet en strategi för global utveckling och samarbeten med låginkomstländer finns inom alla delar av forskningen. 20 procent av SLU:s alla vetenskapligt granskade publikationer har medförfattare från universitetet i låginkomstländer eller från internationella forskningsinstitut som arbetar med global utveckling.

SLU:s utbildningar på grund- och avancerad nivå omfattar yrkesprogram, som inte finns vid något annat svenskt lärosäte, bland annat agronom, hortonom, jägmästare, veterinär, djursjukskötare och landskapsarkitekt. De är mycket viktiga för den nationella kompetensförsörjningen. Andelen internationella mastersstudenter är hög, vilket bidrar till kompetensutvecklingen globalt.

SLU har också som ett av få svenska lärosäten gått samman med ett femtiotal svenska myndigheter för att bidra till att förverkliga den samhällsomställning som krävs för att nå målen inom Agenda 2030.

Vidare har SLU ett aktivt arbete med miljöledning och hela universitetet är certifierat enligt ISO 14001. Lärosätet har beslutat om övergripande miljömål för både miljöanalysverksamheten och utbildning för hållbar utveckling, och arbetar också med att minska den direkta miljöpåverkan. SLU:s mål är kopplade till de nationella miljömålen och därmed även till agendans mål och delmål.

SLU har som vision att bli klimatneutralt till 2027, för att nå dit är sex fokusområden identifierade: energianvändning, tjänsteresor, inköp, kärnverksamhet, fortlöpande miljöanalys samt klimatneutralt universitet. Framförallt tre av dessa kopplar starkt till Campusplan Alnarp; energianvändning, tjänsteresor och klimatneutralt universitet.

- All el SLU köper eller konsumerar ska vara av fossilfritt ursprung.
- All fjärrvärme/fjärrkyla SLU köper eller konsumerar ska vara av fossilfritt ursprung.
- Alla SLU:s egna fordon, maskiner och verktyg ska drivas av icke-fossilt drivmedel.
- SLU:s personresor ska minska enligt beslutad målformulering och handlingsplan.
- Upphandling av varor och tjänster ska göras med en tydlig klimatmedvetenhet

I utvecklingen av Campus Alnarp ska den höga ambitionen för verksamheten återspeglas. Höga hållbarhetskrav ska ställas på planerande, byggande och förvaltande av miljöerna.

HÅLLBAR UTVECKLING FÖR AKADEMISKA HUS

Akademiska Hus är en betydande aktör i utvecklingen av det hållbara samhället. Företagets utveckling drivs framåt i tät samverkan med kunderna – Sveriges lärosäten. Drivkraften bakom hållbarhetsarbetet är att uppnå ständiga förbättringar inom miljöfrågorna men även att möjliggöra ett effektivt lokalt nyttjande och att skapa kunskapsmiljöer som passar kundens behov, nu och i framtiden.

Sedan våren 2018 har Akademiska Hus en nollvision för sitt klimatavtryck och en rad klimatmål har införts.

2025 ska Akademiska Hus ha en klimatneutral fastighetsdrift genom att bolaget ökar fokus på aktiva energiåtgärder i befintliga och nya byggnader, investerar i energibesparande teknik och satsar på innovativa lösningar och projekt för för-

nybar energi med digitaliseringen som stöd.

Senast 2025 ska Akademiska Hus ha en klimatneutral intern verksamhet vilket innebär att bolaget ska förändra sina resmönster genom nya digitala alternativ till fysiska möten och se över övrig påverkan i form av förbrukningsvaror, förtäring, val av mötesform med mera.

Till 2045 ska Akademiska Hus uppnå en klimatneutral projektverksamhet genom att följa Fossilfritt Sveriges färdplan mot Fossilfri bygg- och anläggningsbransch till 2045. Stor vikt kommer att ligga på en tydlig uppföljning och styrning av projektens påverkan, aktiva beslut kring konstruktionslösningar, system och materialval och ett förtydligande av bolagets beställarkrav kring utförande.

Akademiska Hus ger hög prioritet åt energieffektiva lösningar då minimering av energianvändning har störst potential att minska företagets miljöpåverkan. Långsiktigt hållbara lösningar främjas, både i befintliga fastigheter och i nybyggnation. Materialhushållning, utfasning av farliga ämnen samt främjande av god inomhusmiljö är övriga betydande aspekter som ingår i Akademiska Hus systematiska miljöarbete och påverkar hela fastighetsbeståndet. Nyproduktion miljöcertifieras enligt Miljöbyggnad, med silver som lägsta nivå och företaget är miljöcertifierat enligt ISO 14001. Hållbarhetsarbetet vilar på dels FN:s Global Compacts tio principer och dels på FN:s globala mål för hållbar utveckling. Akademiska Hus har en viktig uppgift i omställningen till ett hållbart samhälle och genom

- Mål 4 – God utbildning för alla
Akademiska Hus bidrag: Att bygga och utveckla framtidens kunskapsmiljöer med bland annat stort fokus på att skapa miljöer som bidrar till socialt välbefinnande som är trygga och inkluderande och främjar livslångt lärande.
- Mål 5 – Jämställdhet
Akademiska Hus bidrag: Ett jämställt deltagande och lika möjligheter i våra processer.
- Mål 7 – Hållbar energi för alla
Akademiska Hus bidrag: Att skapa förändring genom vår energistrategi och bland annat minska energibehovet i fastigheterna.
- Mål 8 – Anständiga arbetsvillkor och ekonomisk tillväxt
Akademiska Hus bidrag: Att aktivt förbättra resurseffektiviteten i vår verksamhet och främja en trygg och säker arbetsmiljö.
- Mål 11 – Hållbara städer och samhällen
Akademiska Hus bidrag: Att verka för en inkluderande och hållbar urbanisering.
- Mål 12 – Hållbar konsumtion och produktion
Akademiska Hus bidrag: Hållbara upphandlingar och resurseffektiva lärandemiljöer.
- Mål 17 – Genomförande och globalt partnerskap
Akademiska Hus bidrag: Att skapa partnerskap som bidrar till en hållbar utveckling.

Strategier och scenarier

06

I detta kapitel listas ett antal generella strategier för att uppfylla campusplanens mål. Utifrån dessa sätts fokus på tre scenarier som visar olika sätt som SLU skulle kunna organisera sig i befintliga och nya byggnader.

UTVECKLA STRÅK OCH MÖTESPLATSER

Sundsvägen utgör i alla scenarier ett viktigt huvudstråk på campus. Dess karaktär med två noder kommer understrykas ytterligare om ett nytt perrongsläge etableras i väster på campus. Gångvägen söder om Restaurangen är också ett viktigt stråk i öst-västlig riktning. I framtiden, när campus vuxit och restaurangbyggnaden utvecklats, bör tydliga stråk finnas på Sundsvägens båda sidor.

De centrala delarna av campus utgör områdets viktigaste mötesplats. Detta gäller i synnerhet dagtid, då parken framför Slottet och Pelousen utgör centrala gröna rum, som används av alla som är verksamma på området liksom av besökare. Även parkens mer perifera delar spelar en viktig roll för möten och kontemplation. Kvällstid kommer centrum på Campus förskjutast mot nordöst i samband med att fler student- och forskarbostäder tillkommer norr om Plaskan.

Entréer och verksamheter ska generellt synliggöras från Sundsvägen, med platsbildningar och inbjudande tydliga entréplatser, som underlättar orientering. Entréerna både utanför och inne i byggnaderna bör om möjligt utgöra skyltfönster för verksamheten.

LOTSÅ BYGGNADSMINNET IN I FRAMTIDEN

Verksamheter i Alnarp ska respektera den känsliga kulturmiljön. De äldre byggnaderna ska exteriört bevaras och interiört vårdas med respekt om sin arkitektoniska särart. Nya byggnader bör anpassas i skala och material så att de förädlar omgivningen. I synnerhet gäller det kommande byggnader i anslutning till eller i vissa fall inom byggnadsminneområdet. Norr om Växtskyddsvägen kan ny bebyggelse gestaltas friare. Identitetsskapande samtida arkitektur kan både åstadkommas genom stilbrott och noggrann kontextuell anpassning. Välgrundade ställningstaganden krävs vid varje nytillskott, så att de rumsliga och funktionella kvaliteterna sätts i centrum och området successivt förstärks i sin karaktär.

I utvecklingen av byggnader som är bevarandevärda men mindre funktionella för SLU:s verksamhet, bör verksamheter

som ligger i linje med campusplanens mål premieras. Kvalitativa destinationsmiljöer som konferenshotell, restaurang och företag med anknytning till de gröna näringarna, är exempel på sådana. Parkens roll som områdets hjärta bör förstärkas genom varsam utveckling. Kontrasten och gränsen mellan åkermark och den högre vegetationen med skog- och läplanteringar i Alnarp är en viktig landskapsarkitektonisk egenskap.

STÄRK CAMPUS SOM EN FRAMTIDSORIENTERAD KUNSKAPSMILJÖ

För att SLU ska optimera möjligheterna till excellent forskning och utbildning krävs funktionella lokaler med väl disponerade ytor och genomtänkta samband. Då verksamheten spänner över flera forskningsområden är det många olika typer av lokaler som behövs. För den naturvetenskapliga verksamheten ställs krav på nära samband mellan laboratorier, växthus och försöksfält. Detta förutsätter låga och utbredda byggnader, med god kontakt ute-inne. Samtidigt behövs rationella kontors- och undervisningslokaler som främjar grupparbete och aktiv kunskapsinhämtning. För den del av SLU som mer fokuserar på gestaltning, skötsel och socialt orienterade frågor krävs lokaler som stimulerar möten och främjar tvärkopplingar.

Lokaler behövs även för att möta framtidsutmaningarna i skärningspunkten mellan samhälle och akademi. Det kan handla om sk ”Science Gallery Concept”, eller regionala, nationella och internationella universitetsnätverk, till exempel ”Lärosäten Syd”.

Väl utformade byggnader kan bli starka identitetsbärare för verksamheten. Generellt är kopplingen ute-inne av central betydelse. Stora nya byggnader får inte utformas för introvert. Utemiljöerna måste även i framtiden utgöra en självklar del av rörelsemönstren på campus och noggranna avvägningar bör göras mellan stråk och mötesplatser ute och inne.

GÖR CAMPUS TILL EN ATTRAKTIV BOENDE- OCH STUDENTMILJÖ

I samband med att campus växer kommer fler människor att använda det. Det gäller såväl verksamma inom SLU; studenter och forskare, som näringslivsanställda och besökare. Det skapar möjligheter för service, aktiviteter och mötesplatser som fungerar hela året och större del av dygnet. En central fråga är att tillföra fler student- och forskarbostäder och planera dessa så att ”byn” norr om Plaskan förstärks.

Genom att addera ca 250 nya bostäder fram till 2030 tillförs en viktig pusselbit till ett levande campus. Bostadsbebyggelsen bör planeras med hänsyn till den befintliga miljön och utformas med utgångspunkt i lärosäten och platsens unika identitet. En arkitektur som är hållbar över tid bör eftersträvas. Såväl ute- som innemiljöer ska bidra till trygghet och attraktivitet.

Under arbetet med campusplanen diskuterades flera lägen för nya student- och forskarbostäder. En möjlighet är att sprida ut bostadsbeståndet, en annan att koncentrera det. Utsprid-



Kartan visar framtida möjliga bebyggelseområden

ning skulle skapa liv kvällstid åt större del av campus men samtidigt göra kopplingarna mellan de boende på campus svagare. Störst kvaliteter skapas troligen genom att samla bostäderna öster om Pelousen för att skapa en trevlig plats att bo på, med gemenskap och kontakt mellan husen. ”Byn” blev ett begrepp för en socialt sammanhållen bostadsmiljö där människor knyts närmare varandra. Med detta blir även gångvägarna mellan byn och kollektivtrafiknoderna viktiga. Därför bör bostadshus kopplas till Sundsvägen i en punkt, och upplysta gångvägar tillskapas längs huvudstråken. Korttidsboende kan med fördel utvecklas centralt på campus.

För att främja campus som levande miljö bör frågor om idrott och service utredas vidare. Vid perrongerna och ett utbyggt Vegetum-komplex skulle eventuellt en mindre butik kunna finna ekonomisk bärkraft och Pelousens norra del skulle kunna utvecklas med tillgängliga bollplaner och utegym.

Studentlivet är en mycket viktig del i ett levande Alnarp. Funktionella och trivsamma kårlokaler och ett bra system av platser för umgänge och fester såväl ute som inne är nödvändigt för att campus ska upprätthålla sin attraktivitet. Att knyta band mellan olika studentgrupper och skapa en gemensam identitet i Alnarp är en viktig framgångsfaktor, både för att göra campus till en uppskattad livsmiljö och för att bygga sociala nätverk.

STÄRK NÄRINGS LIV OCH ANDRA AKTÖRER PÅ CAMPUS.

Att underlätta för verksamhetsanknutna företag att etablera

sig på campus är en viktig utvecklingsfråga. Green Innovation Park driver idag ett arbete för att skapa optimala förutsättningar för detta. Kombinationen av utvecklingsbar mark i norr och möjlighet att konvertera äldre hus om SLU samlar sin verksamhet i nybyggen, gör att det finns goda möjligheter att etablera allt från små avknoppningsföretag till större enheter på området. Med persontrafik på Lommabanan skapas förutsättningar att synliggöra Alnarp och dess verksamheter på nya sätt. Campus Alnarp bör ses som en utvecklingsarena för gröna näringar och stora synergier kan skapas med akademien, avseende både kunskapsutveckling, innovation och praktiska faciliteter såsom t. ex. en konferensanläggning

UTVECKLA ALNARP SOM DESTINATION.

Det finns en stor potential att utveckla Alnarp som kunskapsdestination med besökare från när och fjärran. En intressant referens är t.ex. Eden Project. I framtiden skulle besöksnäringen kunna bli en viktig funktion, och berika campus som universitetsmiljö. Den främsta attraktionen för besökare idag är parken. I framtiden bör det finnas fler anledningar att söka sig till området. Besökare som kommer till campusområdet i olika syften utgör ett positivt inslag. Allmänhetens närvaro bidrar till att sprida kunskapen om SLU:s verksamhet och öka medvetenheten om att här ligger ett universitet med undervisning och forskning i världsklass inom viktiga framtidsfrågor.

Med detta i åtanke är det önskvärt att vidareutveckla evenemang, arrangemang, konferenser liksom att upprätthålla och



Lantbruksmuséet är inrymt i en nationalromantisk utställningsbyggnad från 1916.

förbättra tillgänglighet och service. Likaså att byggnader som eventuellt tomställs av SLU ges ett innehåll som får besökare att söka sig till området. Besökscentrum och initierade guidningar skulle kunna fungera både för kunskapsförmedling och identitetsbyggande.

SATSA PÅ HÅLLBAR MOBILITET

Satsningar på hållbar mobilitet ger flera vinster. Det är dels en viktig del i att utveckla ett attraktivt, tillgängligt och hållbart campusområde. Dels är det helt centralt för att uppnå ett campus som bidrar till den klimatomställning som kommer att krävas för att nå nationella, regionala och lokala klimatmål.

En utökad verksamhet i Alnarp innebär att antalet resor till och från campus ökar och att befintliga parkeringsytor kan komma att exploateras och tas i anspråk för andra funktioner än parkering. Detta betyder att färre personer i framtiden måste välja att resa till Alnarp med bil, vilket ställer krav på att alternativen att resa med buss, tåg/buss, tåg/cykel till och från Alnarp blir ännu mer attraktiva för studenter och verksamma än de är idag.

Kollektivtrafikförbindelserna till campus kommer inom överskådlig framtid huvudsakligen att se ut som de gör idag, där bättre sammankopplande av Alnarp med befintliga tågstationer i Åkarp och Burlöv är en viktig potential att utnyttja.

Framöver kan det bli aktuellt med en perrong och tågupphåll i Alnarp, vilket skapar nya förutsättningar, då kollektivtrafiken förskjuts från busstrafik i Alnarps östra del till tågtrafik i dess västra del. Kopplingen till stationerna i Åkarp och

Burlöv kommer fortsatt att vara viktiga för tillgängligheten till campus.

Cykelinfrastrukturen skapar tillgänglighet till närliggande kollektivtrafikkoder och orter, men är i behov av upprustning för att göra det mer attraktivt att cykla till och från Alnarp. Det behöver också göras smidigare att anlända till Alnarp med cykel och lättare att hitta cykelstråken till omgivande orter.

För biltrafiken kommer parkeringsplatser att försvinna och de platser som ersätts bör förläggas så att de centrala delarna av campusområdet blir så bilfritt som möjligt och så att onödig genomfartstrafik undviks i första hand vid en eventuell ny tåg-perrong samt i områdets östra delar. Det utspridda utbudet av parkeringsplatser bör också synliggöras för effektivast möjliga nyttjande. Exakt lokalisering och utbredning utreds i kommande skede.

Godsleveranser till Alnarp styrs för att minimera negativa konsekvenser av tung trafik inne på campusområdet. Mottagning av gods möjliggörs vid de större vägarna eller ännu hellre samlas i utkanten av området.

En ny nord-sydlig förbindelse mellan Sundsvägen och Malmövägen hålls möjlig av den övriga campusutvecklingen, för att i en framtid kunna skapa ett nytt flöde av vägbundna person- och godstransporter. Detta skulle avlasta Sundsvägen och göra det lättare att åstadkomma fotgängarvänliga miljöer

Inom campusområdet finns potential att utveckla befintliga stråk i form av Smedjevägen-Växtskyddsvägen, som kan sammankopplas med en inomhusförbindelse för gående genom Articum/Vegetum till tåg-perrongen. Sundsvägen kan omgestaltas för minskad motortrafik och ökat antal gående och cyklister.



Navet uppfördes 2002 i platsanpassad modern träarkitektur.

Ett stort värde finns också i att testa nya innovativa lösningar och att ta tillvara Alnarps unika förutsättningar genom att involvera studenterna och deras projekt i de åtgärder som genomförs. Åtgärder i den fysiska miljön förstärks med information och kampanjer till förmån för mer hållbara resvanor.

UTVECKLA JORDBRUKSLANDSKAPET OCH FÖRSÖKSFÄLTEN

All odlingsmark som omger campus förvaltas av SLU. Markens primära användningsområde är forskning, utbildning och innovation. En av de viktiga undervisnings- och forskningsfördelar som framhålls i Campus Alnarp är den unika tillgången till park och försöksfält.

Även om viss areal tas i anspråk för den expanderande bebyggelsens bör goda resurser för fortsatt försöksodling finnas i anslutning till forskning och undervisning.

Vid en utveckling av områden för bebyggelse på de ekologiskt omställda försöksfälten norr och öster om Vegetum, kan vid behov nya omställda fält tillskapas på jordbruksmarken i norr och öster under en tre till sjuårsperiod. Åkerområdena mot norr och öster är lämpliga som expansion för försöksytor, eftersom de ligger i anslutning till institutionerna och de nuvarande försöksfälten. Försöksfält kan dessutom planeras för att fungera som skyltfönster för verksamheten. Denna del bör planeras i "showroom" - lägen främst på SLU:s ägor mellan den gamla trädbevuxna gränsmuren och Malmövägen mot norr.

Framtida försöksfält för långtidsförsök placeras där befintliga bevattningssystem finns och som nya fält kan anslutas till enligt markanvändningsplan.

SCENARIER

Under revideringen av Campus Vision Alnarp (2012) har flera scenarier skapats för den framtida utvecklingen av bebyggelsemiljön på campus. Detta tillvägagångssätt ger möjligheten att tydligt bära vidare de grundläggande principer som fastställdes i den tidigare planen och att samtidigt utveckla nya scenarier för alternativa utvecklingsvägar.

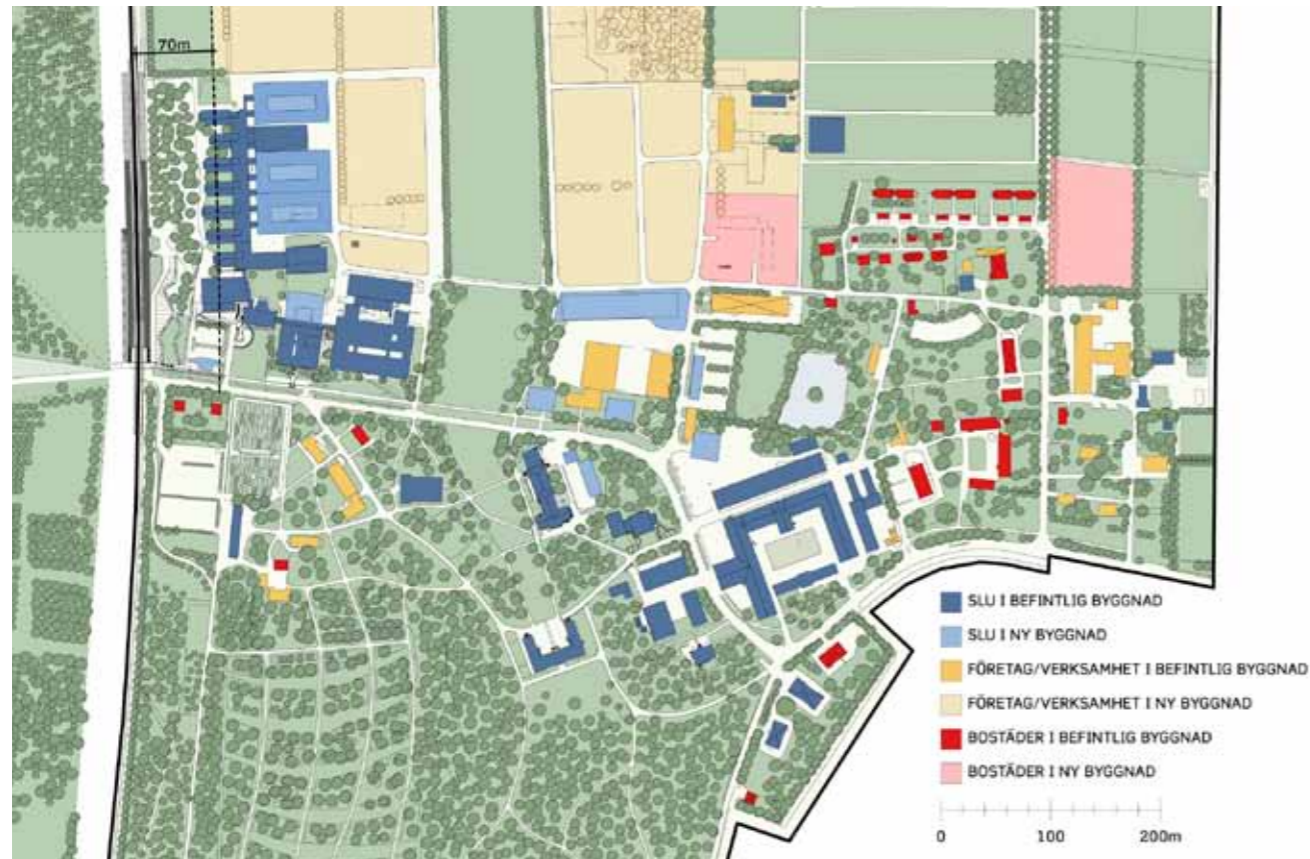
Under arbetet har en rad scenarier testats i diskussioner och workshops med verksamhet och studenter innan de tre inkluderade scenarierna slutligen valdes.

Scenario A följer den tidigare campusplanens resonemang, scenario B ser till möjligheterna för utveckling och samlokalisering vid två noder och scenario C undersöker utveckling och samlokalisering i ett område.

I följande kapitel beskrivs varje scenario och de övergripande strategierna tillämpas på dem för att se hur väl de uppfyller campusplanens nya mål.

I de tre scenarierna redovisas byggmöjligheter och verksamheter i nya och befintliga byggnader. De markerade användningsområdena ska ses som schematiska rekommendationer. Fokus ligger på att visa övergripande konsekvenser av olika lokaliseringmöjligheter för SLU. De områden som lämpar sig bäst för SLU markeras blått, de som lämpar sig bäst för bostäder markeras rött, de som lämpar sig bäst för övriga verksamheter markeras gult. Byggbar mark som kan utvecklas för olika ändamål markeras randigt.

Som avslutning på varje scenario görs en kort konsekvensanalys av hur väl de bidrar till uppfyllelse av campusplanens vision och mål.



Scenariokarta byggnadsanvändning.



Scenariokarta stråk och mötesplatser.

Scenario A – Enligt campusplan 2012

ÖVERGRIPANDE STÄLLNINGSTAGANDEN

Detta scenario visar hur utvecklingspotentialen illustrerades i Campusplan vision 2012. Planen bygger på grundtanken att campus förstärks som "grön ö" på slättlandskapet. Sundsvägen utvecklas som centralt stråk och området växer primärt kring de båda noderna Alnarpsgården och Vegetum. Kring Sundsvägen förädlas campus kulturmiljö genom utvecklade utemiljöer och nya mindre byggnader.

Centrala campusområdet och parken

I centrala campusområdet föreslås en rad kompletteringar, infillbyggnader och förändringar av den fysiska miljön;

- Restaurangbyggnaden ses över och byggs eventuellt ut på parkeringsplatsen. Flyttas restaurangen till annan plats kan huset fyllas med annat innehåll och lastbryggan mot Sundsvägen byggas bort.
- Möjligheten att ersätta Teknikum med en mer rationell byggnad undersöks.
- Marken vid RISE/SMP kompletteras med mindre kompletteringsbyggnader mot Sundsvägen och Växtskyddsvägen
- Kompletteringsbyggnader uppförs även på parkeringsplatsen väster om Alnarpsgården
- Panncentralen ges annat innehåll, till exempel restaurang.

Nordöstra campusområdet

I det nordöstra campusområdet föreslås en successiv förtätning;

- Studentbostadsbyn kompletteras med nya bostadshus på dagistomten
- Försöksfalten öster om Kungsgårdsvägen omvandlas till studentbostadsområde
- Marken öster om Pelousen, norr om RISE/SMP, utvecklas successivt med lokaler för SLU och näringsliv.

Nordvästra campusområdet

I det nordvästra campusområdet föreslås att befintliga byggnader kompletteras och byggs ut efter sina respektive förutsättningar;

- En översyn görs av entrén till Vegetum-komplexet så att det fungerar bättre tillsammans med Sundsvägen och den eventuella perrongen. Samtidigt adderas nya byggnadsdelar mot öster och en ny representativ huvudentré mot Pelousen skapas.
- Mindre tillägg till Articum och Horticum placeras mot Sundsvägen.
- Marken norr om Vegetum utvecklas successivt med lokaler för SLU och näringsliv.

KONSEKVENSANALYS

Campusplan 2012 bygger på en respektfull inställning till det historiska Alnarp, som dock blir problematisk givet en växande verksamhets behov.

De nya byggnader som skisseras längs Sundsvägen är mycket små och uppfyller inte de lokalbehov SLU kommer ha om expansion ska ske enligt visionsdokumenten. Bristen på byggmöjligheter kring Sundsvägen leder till att expansionen kommer ske norr om Vegetum, och campus tyngdpunkt därför förskjutas.

Den dagen Alnarpsgården med kringliggande byggnader blir för små ger scenariot dålig vägledning i hur och var expansion kan ske.

Det troliga är att nya rationella byggnader skulle behöva uppföras i campus norra del, utan direkt kontakt med vars sig parken, Sundsvägen eller framtida perronger.

Vidare har vissa förhoppningar i planen visat sig vara ogenomförbara, till exempel omvandling av panncentralen, studentbostäder öster om Kungsgårdsvägen och rivning av Teknikum.

Scenario A i korthet

- Sundsvägen utgör en central axel genom området och två tydliga noder anges; Alnarpsgården och Vegetum-komplexet.
- Kring Sundsvägen förädlas campus kulturmiljö genom utvecklade utemiljöer och nya mindre byggnader.
- Bristen på byggmöjligheter kring Sundsvägen leder till att expansionen får ske norr om Vegetum



Scenariokarta byggnadsanvändning.



Scenariokarta stråk och mötesplatser.

Scenario B – Expansion längs Sundsvägen

ÖVERGRIPANDE STÄLLNINGSTAGANDEN

Detta scenario bygger i allt väsentligt på samma ställningstaganden som i scenario A, men med utgångspunkten att SLU behöver växa mer än vad som förutsågs 2012. Därför har ett stort arbete lagts på att definiera de byggmöjligheter som kan komma till stånd på centrala campus med hänsyn till byggnadsminnet och den rumsliga karaktären.

Centrala campusområdet och parken

För att verksamheterna i Alnarpsgården ska kunna växa måste nya ytor skapas i dess närområde. Detta kan åstadkommas genom att omvandla Stora Logen till undervisnings- och forskningslokaler, vilket troligen är mycket komplicerat, eller att skapa en nybyggnad på parkeringen mot Sundsvägen/ fotbollsplanen vid Plaskan. Genom illustrationskartan visas hur en sådan byggnad skulle kunna placeras antingen helt utan att göra intrång i byggnadsminnet, eller med en byggnadsdel som går ut mot Sundsvägen och annonserar verksamheten mot det centrala stråket. En byggnad i detta läge skulle tillföra rationella lokaler på en för campus strategisk plats. Den skulle ge verksamheterna i Alnarpsgården en möjlighet att expandera utan alltför stora geografiska uppdelningar. Att bygga på denna plats ställer krav på arkitektonisk verkshöjd.

Vad gäller panncentralen har dess framtid utretts. Det finns inom överskådlig framtid ingen ekonomisk realism i att flytta byggnaden eller ge den annat innehåll. Det centrala läget leder till effektiv mediastruktur vilket ligger i linje med SLU:s hållbarhetsmål. I detta scenario ligger därför panncentralen kvar och nya byggnader och platsbildningar anpassas till den, liksom den fjärrvärmekulvert som går diagonalt under dagens fotbollsplan. I detta scenario är det alltså naturligt att utveckla restaurangen på sin plats, och eventuellt bygga ut den samt addera fler funktioner, till exempel kårlokaler, konferens och forskarbostäder. Genom att ha en öppen publik byggnad i Pelousen, mitt emellan två expanderande kunskapsnoder, skapas en naturlig central mötesplats.

Nordöstra campusområdet

I det nordöstra campusområdet föreslås en successiv förtätning;

- Studentbostadsbyn kompletteras med nya bostadshus norr och väster om RISE/SMP, vilket skapar trygghet och liv.
- Försöksfälten öster om Kungsgårdsvägen kvarstår obebyggda
- Marken öster om Pelousen utvecklas successivt med lokaler för SLU och näringsliv

Nordvästra campusområdet

I det nordvästra campusområdet föreslås att befintliga byggnader kompletteras och byggs ut efter sina respektive förutsättningar;

- En översyn görs av hela komplexet Vegetum-Articum-Horticum. Utifrån verksamhetens långsiktiga expansionsbehov tas en strategi fram för hur byggnaderna bör expandera för maximal funktionalitet och goda samband.
- Marken norr om Vegetum utvecklas successivt med lokaler för SLU och näringsliv.

KONSEKVENSANALYS

Detta scenario möjliggör en expansion av SLU:s verksamhet utifrån samma ställningstaganden som Scenario A. De samband som skapas kring Alnarpsgården är dock inte optimala, men parkens roll som områdets sammanlänkande mötesplats kvarstår. Om Sundsvägen stängs av för genomfartstrafik kan den omvandlas till gårdsgatekaraktär och kontakten mellan de två moderna förstärkas avsevärt.

SLU är alltjämt den dominerande aktören även i det historiska Alnarp och de äldre byggnaderna kvarstår som aktiva delar i forskning och utbildning. En utmaning som uppstår i detta scenario är att befintliga parkeringsplatser i centrala lägen

tas i anspråk för nya hus. Nya parkeringsytor måste troligen tillskapas i campus nordöstra delar för att förse det centrala campus och parken.

Scenario B i korthet

- Den naturvetenskapliga delen av SLU expanderar i Vegetumkomplexet.
- Ny huvudentré mot perrongen.
- Större byggrätter kring Plaskan ger möjlighet för verksamheterna i Alnarpsgården att expandera.
- Sundsvägen kvarstår som sammankopplande stråk mellan två noder där SLU:s olika verksamheter ges möjlighet att växa.
- Delar av den äldre bebyggelsen friställs för annan verksamhet (företag kopplade till Green Innovation Park, besöksnäring, skola etc)
- Möjligen behöver försöksfält i områdets östra del ställas om till parkeringsplatser för att ersätta platser som byggs bort vid Alnarpsgården.



Scenariokarta byggnadsanvändning.



Scenariokarta stråk och mötesplatser.

Scenario C – Samlat runt Pelousen

ÖVERGRIPANDE STÄLLNINGSTAGANDEN

Detta scenario utgår ifrån den hypotetiska möjligheten att RISE/SMP skulle flytta sin verksamhet från centrala campus. Att frigöra den mark de nu huserar på skulle möjliggöra ett nytt strukturellt grepp jämfört med tidigare planering. Istället för att fortsätta växa vid två noder skulle SLU:s verksamhet kunna samlas i mestadels nya byggnader kring Pelousen. Med detta kan sammanhängande moderna lokaler med goda interna samband uppnås.

Centrala campusområdet och parken

Genom att låta SLU expandera direkt öster om Pelousen, skapas förutsättningar för ny universitetsbebyggelse som vänder sig mot såväl Sundsvägen som det centrala parkrummet. I denna bebyggelse skulle merparten av de verksamheter som idag sitter spritt på campus kunna samlas, liksom de som idag sitter i Alnarpsgården. Genom att tydligt annonsera entréer mot både Sundsvägen och Pelousen förskjuts campus tyngdvikt norrut och Pelousen får en mer central funktion än idag. Den nya byggnaden skulle alltså få ett nära samband med ett utbyggt Vegetum-komplex. För att ytterligare rama in Pelousen och skapa en pendang till Slottet skulle en byggnad med publik innehåll kunna placeras i dess norra avslutning. Norr om denna byggnad kan Pelousens fortsättning utvecklas för idrott.

Nordöstra campusområdet

I det nordöstra campusområdet föreslås en successiv förtätning;

- Studentbostadsbyn kompletteras med nya bostadshus väster om Plaskan
- Försöksfälten öster om Kungsgårdsvägen kvarstår obebyggda
- Marken öster om Pelousen utvecklas successivt med lokaler för SLU och näringsliv

Nordvästra campusområdet

I det nordvästra campusområdet föreslås att befintliga byggnader kompletteras och byggs ut efter sina respektive förutsättningar;

- En översyn görs av hela komplexet Vegetum-Articum-Hortum. Utifrån verksamhetens långsiktiga expansionsbehov tas en strategi fram för hur byggnaderna bör expandera för maximal funktionalitet och goda samband. Byggnadskomplexet ges två huvudentréer – en mot perrongen och en mot Pelousen. De interna sambanden mellan dessa två entrépunkter ägnas stor omsorg, liksom kopplingen till den nya bebyggelsen runt Pelousen.
- Marken norr om Vegetum utvecklas successivt med lokaler för SLU och näringsliv av mindre publik karaktär.

KONSEKVENSANALYS

Genom att samlokalisera merparten av SLU:s verksamhet i nya byggnader öppnas möjligheter att skapa funktionella attraktiva lokaler med god överblick och effektiva samband. Samtidigt ligger SLU alltså relativt integrerat i parken, vilket inte vore fallet om man istället skulle expandera norr om Vegetum.

Lösningen skulle skapa en situation där merparten av SLU:s verksamhet lokaliserats till nya hus, och de äldre byggnaderna fått annat innehåll, i likhet med SLU:s lokalisering i Ultuna.

Det finns en risk att man med detta fråntar södra delen av parken sin roll som central mötesplats, då studenter och forskare skulle kunna spendera större delen av dagen inomhus.

Placeringen av viktiga funktioner som restaurang, caféer, service och studiecenter får stor påverkan på områdets funktionalitet.

Parallellt med nybyggnationen behöver även en utveckling av de gröna miljöerna för forskning och utbildning, t.ex. nya typer av lärmiljöer och kontorsplatser i utemiljön (som ett komplement till ordinarie kontors- och utbildningslokaler), ske för att motverka risken att parkens roll som vistelsezon.

Scenario C i korthet

- SLU samlar alla sin verksamhet i nya byggnader runt Pelousen, vilket ger en stark koppling till den kulturhistoriska miljön på campus.
- De nya husen vänder sig såväl mot Sundsvägen som mot Pelousen, vars norra del provas för ny bebyggelse.
- Stora delar av SLU:s äldre bebyggelse kan friställas och utvecklas för annan verksamhet (företag kopplade till Green Innovation Park, besöksnäring, skola etc).
- En tydlig ny huvudentré skapas mot perrongen, med god överblick över Sundsvägen



Fortsatt gemensam campusutveckling

07

FÖRANKRINGSPERIOD VÅREN 2019

Campusplan Alnarp 2019-2030 är framarbetad i ett nära samarbetet mellan SLU och Akademiska Hus. Eftersom den äldre planen revideras har projekttiden varit kortare än normalt för framtagande av campusplaner. Processen har modifierats till att färre personer har engagerats i workshops under arbetet.

Med hänsyn till det valde projektet att lägga till en så kallad förankringsperiod efter att projektet tagit fram ett färdigt "remissutkast". Samtliga inkomna synpunkter beaktas i den slutgiltiga campusplanen. Målsättningen är att campusplanen ska vara vägledande men inte förpliktigande i planeringen av den fysiska miljön de närmsta 10-15 åren. SLU verkar i ett ständigt föränderligt sammanhang, varför utmaningen under denna tid blir att möta nya förutsättningar med flexibilitet i planeringen.

Det kommer att krävas nya initiativ till både utredningar och konkreta aktiviteter framöver i campusutvecklingsarbetet. Det är därför viktigt att se campusplanen som en startpunkt och inte ett mål för processen att utveckla Campus Alnarp.

EN NY ORGANISATION FÖR CAMPUSUTVECKLING

Med anledning av behovet av ett dynamiskt förhållningssätt till campusutvecklingen föreslår projektet att en långsiktig och processinriktad campusutvecklingsorganisation inrättas med representanter från SLU, Akademiska Hus och Lomma kommun samt aktuella intressenter som samordnar och styr utvecklingen över lång sikt. För att campusmiljön ska kunna vara en central del i SLU:s kommunikation med omvärlden är det fortsatt nödvändigt att ta intryck av anställdas och studenters visioner kring funktioner och användning.

Det är också viktigt att dra nytta av den kompetens som anställda vid SLU i Alnarp besitter, bland annat inom fysisk pla-

nering. Helhetsperspektivet och samordningen av alla faciliteter och funktioner, inte bara byggnaderna är viktigt för en positiv utveckling av Campus Alnarp.

Kommunikationen kring processen kommer bli central där forskning, utbildning, samverkan och andra interna såväl som externa initiativ bör integreras med den fysiska utvecklingen av campus. En eventuell kommunikationsplattform kan också fungera som en del i marknadsföringen av campus.

SLU:S FORTSATT UTVECKLING

SLU vill utveckla sin verksamhet på Campus Alnarp genom att ytterligare stärka och utöka forskning och utbildning i sina profilområden landskapsarkitektur, trädgårdsvetenskap, växtproduktionsvetenskap och skogsvetenskap. Ett konkret mål är att fördubbla antal studenter till 2027. Det ska finnas moderna, kreativa och trivsamma arbets- och utbildnings-miljöer, både interiört och exteriört. De fysiska miljöerna på campus ska svara mot universitetets varierande behov och dessutom vara rustade för en allt mer digital värld.

Vidare vill universitetet fortsätta utveckla sina uppgifter inom sektorsrollen genom att samarbeta med ännu flera intressenter från näringslivet och det omgivande samhället i de framgångsrika samarbetsarenorna Partnerskap Alnarp och Tankesmedjan Movium samt den nybildade innovationsarenan Green Innovation Park.

SLU vill också utveckla sin viktiga ställning som kunskapsproducent och aktör inom samhällsutveckling och folkbildning. Genom att skapa arenor i form av Outdoor Science Galleries och Living labs på campus kan många olika aktörer möta forskning och utbildning viket i sin tur leder till ny kunskap och innovation. En strävan efter att bidra till en hållbar framtid ska vara grundförutsättningarna för dessa arenor.

Utvecklingstankarna erfordrar ett uthålligt och holistiskt arbetssätt när det gäller att skapa såväl den fysiska som den digitala miljön på Campus. I den dynamiska processen med att planera för byggnaderna och utemiljön samt infrastruktur och faciliteter behöver den långsiktiga visionen ständigt vara närvarande och utvecklas.

Eftersom SLU:s vision för platsen Alnarp uppstod under campusplansarbetet och involverar flera intressenter än fastighetsägaren och universitetet är det återigen viktigt att betona att detta dokument bör ses som en start i utvecklingsarbetet mot den unika gröna mötesplatsen som vi skapar tillsammans.

STYRGRUPP

Håkan Schroeder, Dekan, SLU
Birgitta Wikmark Carlsson, Bitr. universitetsdirektör, SLU
Lena Ekelund-Axelson, Prodekan, SLU
Oskar Jansson, Ordförande Lantmästarkåren, SLU
Cecilia Olander, Vice Ordförande Lantmästarkåren, SLU (ersättare)
Thea Folke, Ordförande ASK, SLU
Helena Edén, studentrepresentant (ersättare)
Birgitta van Dalen, Marknadsområdesdirektör, Akademiska Hus

ARBETSGRUPP

Camilla Westerborn, Lokalstrateg, SLU
Mats Svensson, Servicechef, SLU
Oskar Jansson, Ordförande Lantmästarkåren, SLU
Cecilia Olander, Vice Ordförande Lantmästarkåren, SLU (ersättare)
Thea Folke, Ordförande ASK, SLU
Helena Edén, studentrepresentant (ersättare)
Lina von Barth, Förvaltare, Akademiska Hus
Jeanette Brinkfält, Strategisk fastighetsutvecklare, Akademiska Hus
Henrik Mortensen, Strategisk fastighetsutvecklare, Akademiska Hus, Projektledare
Måns Andersson, Strategisk fastighetsutvecklare, Akademiska Hus
Adj. Susanne Malmgren, Chef studentbostäder, Akademiska Hus
Adj. Niclas Östlund, Verksamhetsutvecklare, Green Innovation Park

REFERENSGRUPP

Margit Nothnagl, Fakultetsdirektör, SLU
Johan Lindersson, Projektchef, SLU
Lars Edvin Andersson, Fastighetschef, SLU
Martin Johannesson, Fastighetschef, Akademiska Hus

KONSULTER

Fredrik Rosenhall, Arkitekt, Inobi, Ansvarig arkitekt
Haldur Rohtla, Arkitekt, Inobi, Handläggande arkitekt
Martin Livian, Arkitekt, Inobi, Handläggande arkitekt
Huda Hakky, Arkitekt, Inobi, Medverkande arkitekt
Johannes Hylander, New Republic
Bianca Heymowska
Pernilla Hyllenius, Trivector
Johan Kerttu, Trivector

Foto: Agneta Ljungberg, Pekka Kärppä, Jonas Jacobsson,
Patrick Persson, Annamia Olvmyr, Mårten Svensson, Fredrik Rosenhall
Planer och visualiseringar: Inobi
Layout: Akademiska Hus och Inobi

HUVUDFÖRFATTARE CAMPUSPLAN VISION ALNARP 2012

Margit Nothnagl, SLU
Ingrid Gustavsson, Akademiska Hus
Agneta Ljungberg, Arkitekt, Agneta Ljungberg Arkitekter
Emilie Wieslander/Fredrik Karlsson, Landskapsarkitekter, Atkins

Akademiska Hus
Ole Römers Väg 2
223 63 Lund
031-63 24 00

SLU Alnarp
Sundsvägen 5
230 53 Alnarp
040-41 50 00

<https://www.akademiskahus.se/ditt-campus/alnarp/campus-alnarp/>

www.slu.se/en/about-slu/locations/slu-alnarp/



