



Sveriges lantbruksuniversitet
Swedish University of Agricultural Sciences

STYRANDE DOKUMENT SLU ID: SLU.sfak.2018.1.1.1-9

Sakområde: Samverkan och uppdragsverksamhet, Internationalisering samt Organisation och beslutsstruktur

Dokumenttyp: Policy

Beslutsfattare: Dekan

Avdelning/kansli: Skogsvetenskapliga fakulteten

Handläggare: Louise Tetting

Beslutsdatum: 2018-06-04

Träder i kraft: 2018-06-04

Giltighetstid: Tillsvidare

Bör uppdateras före: 2021-05-31

Ev dokument som upphävs:

Bilaga till: [Dekanbeslut](#)

Policy för hantering av studentutbytesavtal vid Fakulteten för skogsvetenskap

Inledning

Det internationella arbetet är en viktig del i SLU:s och skogsfakultetens verksamhet. Inom ramen för denna verksamhet inleds samarbeten av olika slag med utländska lärosäten. En typ av samarbeten rör studentutbyten mellan universitet och för dessa är det nödvändigt att upprätta ett skriftligt samarbetsavtal. Syftet med detta dokument är att fastställa vilka rutiner som gäller vid skogsfakulteten vid upprättande av studentutbytesavtal. Det är i sin tur viktigt för att säkerställa en tydlig och transparent process.

Förutsättningar

I [SLU:s policy för upprättande av samarbetsavtal](#) (REB 2014-01-24) finns ett antal grundförutsättningar att ta hänsyn till, för vilka några klargörs nedan.

Typer av samarbetsavtal

På SLU används de tre benämningarna Avsiktsförklaring/Letter of Intent (LoI), Memorandum of Understanding (MoU) och Avtal (Agreement). För studentutbytessamarbeten ska typen Avtal (Agreement) användas och det är följaktligen den sortens avtal som i fortsättningen avses i detta dokument.

Vem ingår samarbetsavtalen

Samarbetsavtal som omfattar verksamhet vid flera av SLU:s fakulteter ingås centralt och undertecknas av rektor. Samarbetsavtal som omfattar verksamhet vid enskild fakultet undertecknas av dekan. Enligt grundregeln för samarbetsavtal ska dessa generellt sett även ingås på institutionsnivå och undertecknas av prefekt. För kategorin studentutbytesavtal på skogsfakulteten ska dessa avtal dock alltid ingås på fakultetsnivå.

Övriga organisatoriska enheter som ska involveras

- Utbildningsavdelningen (har ett samordningsansvar för alla avtal och mobilitetsprogram, ex Erasmus+, som rör utbildning)
- SLU:s jurister (ska granska alla samarbetsavtal som ingås)

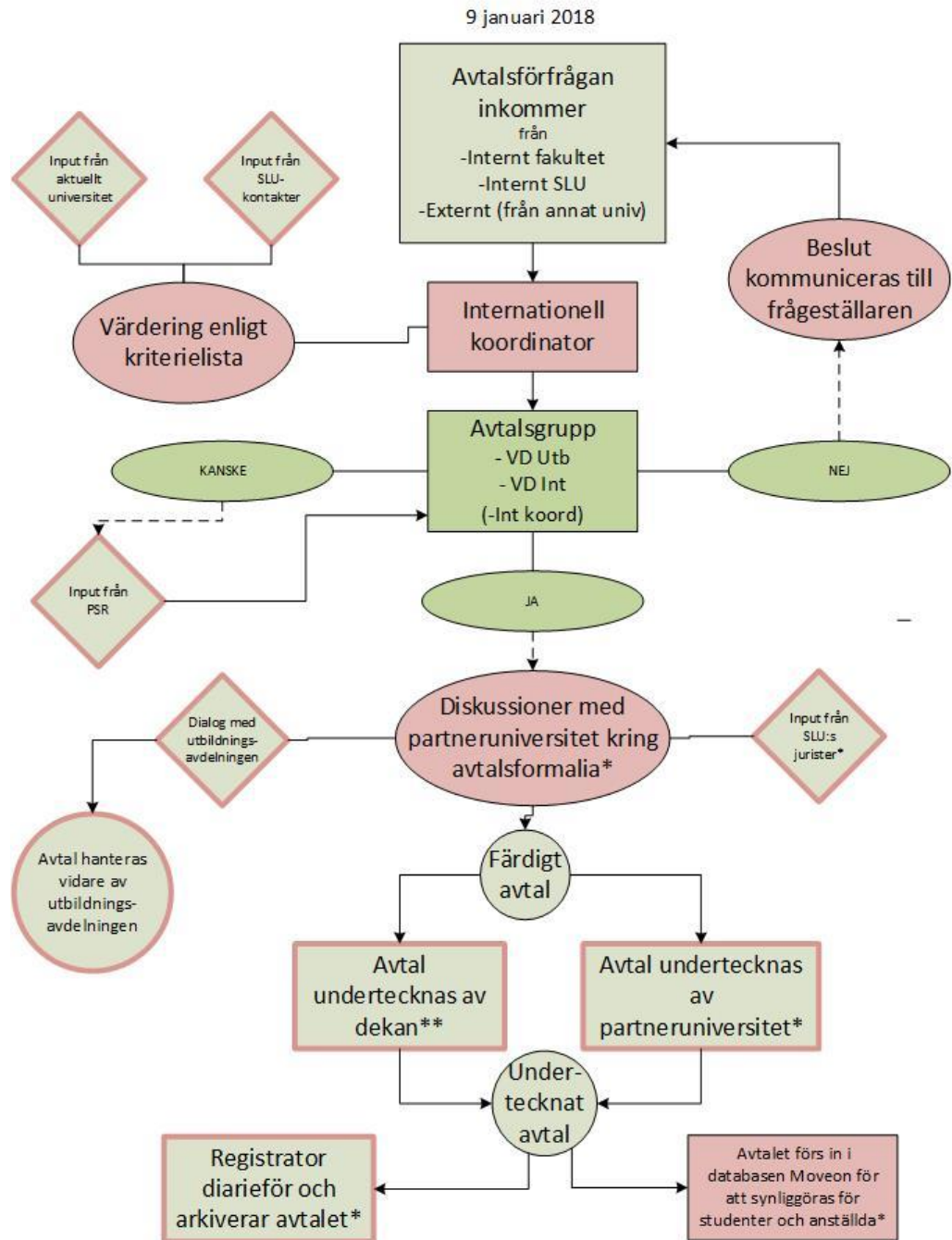
Arbetsgång avtalsprocess S-fak

Alla förfrågningar om studentutbytesavtal som kommer in till skogsfakulteten ska gå via fakultetens internationella koordinator för samordning.

1. Förslag/förfrågan kommer in från institution inom S-fak, från annan enhet inom SLU eller från annat universitet.

2. Internationell koordinator gör en bedömning av samarbetsmöjligheten enligt en på skogsfakulteten fastställd kriterielista för utvärdering av potentiella samarbetspartners.
3. En avtalsgrupp bestående av skogsfakultetens vicedekaner för utbildning samt internationalisering tar formellt ställning till avtalsförfrågan. Vid behov kan även andra personer komma att delta vid beslut. Fakultetens programstudierektorer fungerar som en referensgrupp och tillfrågas i de fall då osäkerhet finns inför beslutsfattande. Internationell koordinator är sammankallande och administrativt stöd för gruppen.
4. Vid positivt beslut fortsätter internationell koordinator processen rörande avtalsformalia med partneruniversitetet. Utbildningsavdelningen samt juristerna kopplas på i processen. Vissa avtal kan i detta steg komma att helt eller delvis tas över för hantering av utbildningsavdelningen, i de fall ett centralt avtal ska ingås.
5. När slutgiltig version av avtalsdokumentet är klart undertecknas det av aktuella parter (för SLU:s räkning rektor eller dekan). Avtalet diarieförs och arkiveras av registrator. Avslutningsvis förs det in i databasen Moveon för att synliggöras för studenter och medarbetare.

Avtalshantering studentutbytesavtal S-fak



Utförare

Ansvarig för genomförande

* Vid centralt avtal hanteras dessa delar helt eller till viss del av utbildningsavdelningen

** Centralt avtal undertecknas av rektor

Värdering av partneruniversitet

Kriterier

Som utgångspunkt för beslut om studentutbytesavtal ska ingås eller förlängas skall finnas en kriterielista. Kriterielistan utformas så att vissa kriterier är grundläggande och måste uppfyllas till en viss nivå för att avtal ska övervägas överhuvudtaget. Kriterielistan ses över och uppdateras regelbundet av programnämnd och internationella kommittén. Kriterierna baseras på SLU:s och skogsfakultetens strategier samt centralt fastställda kriterier för utvärdering av samarbeten.

I de fall SLU eller fakulteten har utsett särskilt prioriterade partners och/eller nätverk ska även detta tas i beaktande.

Organisatoriska enheter som kommer till tals i ovan beskrivna process

Till grund för påverkan	Kommer till tals	Hur/var sker detta
<i>Utanför S-fak</i>		
SLU:s strategi	SLU:s ledning	Löpande, påverkar kriterier
Synpunkter från Utbildningsavd	Utbildningsavd	Löpande
<i>Inom S-fak</i>		
Fakultetens strategi	Fakultetsnämnd/fakultetsledning	Löpande, påverkar kriterier
Synpunkter från PN-S	GU-ledning, studenter	Ordf med i avtalsgrupp, fastställer kriterielista
Synpunkter från IK	Repr från alla institutioner, studenter	Ordf med i avtalsgrupp, fastställer kriterielista
Synpunkter från PSR	Repr för alla program	Vid osäkerhet om ja/nej



Policy för hantering av studentutbytesavtal vid fakulteten för skogsvetenskap

Beslut

Dekanen beslutar

att fastställa policy för hantering av studentutbytesavtal vid fakulteten för skogsvetenskap enligt bilaga.

Ärendet

Det internationella arbetet är en viktig del i SLU:s och skogsfakultetens verksamhet. Inom ramen för denna verksamhet inleds samarbeten av olika slag med utländska lärosäten. En typ av samarbeten rör studentutbyten mellan universitet och för dessa är det nödvändigt att upprätta ett skriftligt samarbetsavtal. Syftet med detta dokument är att fastställa vilka rutiner som gäller vid skogsfakulteten i samband med upprättande av studentutbytesavtal. Det är i sin tur viktigt för att säkerställa en tydlig och transparent process.

Under hösten 2016 identifierades ett behov av att tydliggöra processen för hantering av studentutbytesavtal. Till viss del regleras innehållet av bestämmelser fastställda centralt på SLU. På fakultetsnivå har Internationella kommittén samt Programnämnd Skog getts möjlighet att lämna synpunkter på dokumentet.

Värdering enligt kriterielista är en viktig del i avtalshanteringen. Kriterielistan utarbetas separat och uppdateras löpande.

Beslut i detta ärende har fattats av dekan Göran Ståhl efter föredragning av internationell koordinator Louise Tetting. I beredningen av ärendet har även vicedekanerna Anders Alanära och Jonas Rönnberg deltagit.

Göran Ståhl

Louise Tetting

Kopia för kännedom

Prefekter vid S-fak

Programstudierektorer vid S-fak

Internationella kommittén

Roger Pettersson, chef för utbildningsavdelningen

Tapio Alakörkkö, fakultetsdirektör

Anders Jäderlund, utbildningsledare

Charlotta Bergström, utbildningshandläggare grund- och avancerad nivå

Maria Sterner, utbildningshandläggare grund- och avancerad nivå

Anders Alanära, vicedekan utbildning grund- och avancerad nivå

Jonas Rönnberg, vicedekan internationalisering