

Fakultet: NJ		Dekan: Torleif Härd			
Indikatorer 2016	Gu	Fo/Fu	Foma	Gem	
Omsättningsfördelning:	9%	63%	28%	1%	= 100%
Kapital i % av oms:	-5%	35%	7%	-45%	
Externfinansieringsgrad:		51%	70%		

	Ekonomisk utveckling (tkr)					Förändring	
	2012	2013	2014	2015	2016	2015/16	%
Omsättning	1 164 820	1 181 954	1 189 853	1 201 951	1 247 748	45 797	4%
Resultat	-36 701	22 886	39 681	27 277	47 920		
Kapital	150 046	181 137	211 133	239 833	289 753	49 920	21%
Kapital i % av oms.	13%	15%	18%	20%	23%		
Oförbrukade bidrag	257 795	292 705	274 169	218 671	192 759	-25 911	-12%
Kontraktsfordringar	475 365	553 999	502 007	505 186	657 384	152 198	30%
Personal (HÅA)	982	920	905	893	881	-13	-1%

Ekonomisk utveckling

Fakulteten fortsätter att bygga på kapitalet under 2016. I halvåret gjordes en prognos som pekade mot ett överskott om 28 mnkr för helåret 2016. Att resultatet överstiger prognosen med 20 mnkr beror på det rektorsbeslut (SLU.ua.2016.2.9-4937) som togs den 17 januari 2017 och som innebär att fakulteten för 2016 tilldelades 19,7 mnkr, som utgör ersättning för fakultetens kostnader för friställda lokaler i MVM-huset och Biocentrum för perioden 2011-06-01--2015-03-31. Ersättningen kommer att fördelas tillbaka till intendenturerna inom respektive hus och därmed komma institutionerna tillgodo.

En felaktig budgetering inom en av intendenturerna om ca 10 mnkr mellan övriga intäkter och uppdragsintäkter gör att det blir avvikelser mellan budget och utfall på respektive post. Bortsett från den avvikelser överstiger utfallet budget för uppdragsintäkter även i år och är den post som avviker mest från budget. Uppdragsintäkterna är svåra att uppskatta och institutionerna tillämpar försiktighetsprincipen när budgeten upprättas.

Lokalkostnaderna är betydligt lägre än budgeterat. Inom Ekologi- och Biocentrum avviker utfallet från budget med drygt 3,7 mnkr. En del av avvikelserna beror på att kostnader är budgeterade som lokalkostnader men har bokförts som drift eller avskrivningskostnader. För Ulls hus beror den största avvikelserna på att kostnader som budgeterats som lokalkostnader bokförts som avskrivningar. I övriga nybyggda hus hanteras avskrivningar för kontorsinventarier som lokalkostnader.

Personalkostnaderna inklusive OH är ca 6 mnkr lägre än budgeterat och beror på att institutionerna inte anställt i den takt som planerades. Antalet helårsarbetskrafter (HÅA) har minskat med 12 under 2016 trots att institutionerna budgeterade med en kraftig ökning.

Fakulteten begärde, i samband med budgetarbetet hösten 2016, in planer från institutionerna där de visar hur deras kapital ska minskas till att vara inom intervallet -3 -- +10 % inom tre år. Institutionerna arbetar nu hårt för att få igång mer verksamhet och för att inte behöva betala 10 % i avgift på kapital som överstiger 10 % av omsättningen. Satsningen på doktorander och postdoktorer, som fakulteten initierat och medfinansierar, kräver också medfinansiering från institutionerna och det ska bidra till att få ner kapitalet till under 10 % av omsättningen inom en treårsperiod.

Utbildning på grund och avancerad nivå (GU)

Fakulteten gör ett något överraskande stort överskott inom GU. Fakulteten har ett balanserat underskott inom GU som nu har minskat till -5 %, vilket är positivt. Nu beror överskottet inte på att fakulteten fått ökat anslag eller kommit till rätta med att minska kostnader, utan överskottet beror på en samverkan av flera faktorer av engångskaraktär. Närmare hälften av överskottet avser fakulteten centralt. En förklaring till överskottet beror på att del av budgeterade kostnader inom GU för undervisningslokaler i Ulls hus och VHC har debiterats forskningen. Det tillsattes en arbetsgrupp för att se över och ändra hanteringen för den här typen av kostnad så det blir samma modell som ska gälla för alla hus och inom hela SLU. Det återstår frågor att lösa men en förhoppning finns om att det ska vara klart inför anslagsfördelningen 2018. En annan förklaring till överskottet inom fakulteten centralt är att institutionerna presterat ett lägre antal examensarbeten än vad som prognosticerades och låg till grund för anslagsfördelningen. I anslagsfördelningen får institutionerna en preliminär ersättning för examensarbeten som bygger på föregående års prestationer. I avstämningen av presterade examensarbeten gjordes ett återtag av anslag från institutionerna. Det förbättrade resultatet på fakulteten centralt med 1,4 mnkr. Fakultetens speciallokaler för undervisning har gjort ett överskott om 1 mnkr vilket är 200 tkr bättre än budgeterat. Det beror främst på minskade kostnader för uppsagda lokaler samt en långtidssjukskriven medarbetare. Förutsättningarna försämrades inför 2017 då VH-fakultetens medfinansiering om 1,9 mnkr upphör då de valt att flytta merparten av deras laborationer till VHC. Det överskott som uppstått inom vissa institutioner beror på att delar av kostnader för genomförd utbildning saknas.

Forskning och forskarutbildning (Fo/Fu)

Även inom Fo/Fu gör fakulteten ett större överskott än budgeterat. Den enskilt största avvikelserna beror på den retroaktiva ersättningen för friställda lokaler som beskrivits ovan (19,7 mnkr). Utöver detta gör flera institutioner överskott. De institutioner som avviker mest från budget är institutionerna Ekonomi, Stad och land samt Mark och miljö som alla gör betydande överskott. Fakulteten har minskat i antal HÅA och anslag har därmed inte använts i den utsträckning som planerats.

Fortlöpande miljöanalys (Foma)

Foma-verksamhetens utfall har följt budgeten väl. Det finns avvikelser på enskilda kostnadsposter men resultatet är i nivå med budgeten. En förklaring till att uppdragsintäkterna är högre än budgeterat är att det inte var klart med LBP-medlen när budgeten upprättades.

Institutioner/motsvarande inom fakulteten

Akvatiska resurser

Institutionen gör ett underskott som är något större än budgeterat. Mellan 2015 och 2016 har institutionen ökat med 9 HÅA men planen var att öka med ytterligare 12 HÅA. Omsättningen har stigit avsevärt jämfört med 2015. Institutionen har växt i antal HÅA under flera års tid. Rekryteringar är på gång, men har tagit längre tid än beräknat. Kapitalet har minskat i förhållande till omsättningen från 16 till 13 % och planen är att komma ner till de tillåtna 10 % under 2018. Institutionen har, precis som flera andra institutioner med stor verksamhet inom Foma, en hög externfinansieringsgrad som gör dem sårbara och har behov av ett kapital för att klara av omställningar som kan bli nödvändiga.

Skoglig resurshushållning, Fakultetsgemensam institution (FGI)

Verksamheten är helt externfinansierad inom Foma. Det budgeterade resultatet stämmer väl överens med utfallet inom NJ-delen, men både kostnader och intäkter är 500 tkr lägre än budgeterat. Anledningen är att en del av ersättningen för uppdraget från Jordbruksverket lagts på institutionen för ekologi istället för på denna institution. Antalet HÅA har under året varit i genomsnitt 2,7 inom NJ-delen.

Vatten och miljö

Institutionen har medvetet bromsat trenden med minusresultat för att inte få ett för litet kapital då de är sårbara pga den höga externfinansieringsgraden. Resultatet blev lite bättre än väntat och beror på att nyrekryteringar har tagit längre tid än beräknat. Inom GU gjordes ett litet överskott som beror på intäkter som avsåg 2015. Verksamheten inom GU är liten och det gör att det balanserade underskottet blir högt i förhållande till omsättningen och svårt att komma till rätta med.

Skoglig mykologi och växtpatologi (FGI)

NJ-fakultetens del av institutionen gör ett överskott som är 1,3 mnkr högre än budgeterat. Det beror på att anställningar som skulle finansierats av statsanslag kommer igång först i början av 2017. Kapitalet inom NJ-delen om 7,7 mnkr motsvarar 22,7 % i förhållande till omsättningen. Av detta kapital tillhör ca 2 mnkr CBC. Verksamheten har växt genom att två ämnesområden flyttades till institutionen från institutionen för mikrobiologi. Kontraktsfördringarna för hela institutionen har ökat från 31,5 mnkr till 55 mnkr varav 21 mnkr avser de två flyttade ämnesområdena.

Ekologi (FGI)

Utfallet följer budgeten relativt väl som helhet, men det finns avvikelser på enskilda kostnadsslag. Omsättningen har minskat inom institutionen som helhet men ökat något inom NJ-delen. Lokalkostnader och driftskostnader avviker stort från budget beroende på att det har blivit fel i budgeten mellan institutionen och intendenturen. De stora avvikelserna gör att lokalkostnaderna är betydligt lägre medan driftskostnaden är betydligt högre än budgeterat. Det positiva resultatet inom GU hänför sig till undervisning som inte hunnits med under verksamhetsåret och därmed kommer kostnaderna att tas under 2017. Underskottet inom Foma avser extraordinära kostnader för 2016 såsom uppbyggnad av fältapplikationer samt databaser. Institutionen har minskat i antalet HÅA och avviker från budget med 8 HÅA inom NJ-fakulteten.

Kemi och bioteknologi

Överskottet blev 0,5 mnkr högre än budgeterat och omsättningen har fortsatt att öka trots minskade bidragsintäkter. Det beror främst på att institutionen har fått ut anslag för kommande avskrivningar för NMR-utrustningen samt startbidrag till en professor där kostnaderna inte uppkommit ännu. Institutionen har haft svårt att få nya externa medel under 2016 och externfinansieringsgraden har gått ner från 54 till 42 %. Inför kommande utlysningar kommer en kraftsamling att göras, inom den nya institutionen, som bildats fr.o.m. januari 2017, för att öka möjligheten att erhålla nya kontrakt. Tyvärr har underskottet ökat på inom GU och beror till stor del på omläggningen av den nya stora grundkursen som krävt mycket anpassnings- och förnyelsearbete.

Mark och miljö (FGI)

Mark och miljö gör ett överskott om 8 mnkr, 7 mnkr bättre än budgeterat. Omsättningen inom institutionen är högre än budgeterat men i samma nivå som föregående år. Institutionen har vänt ekonomin uppåt genom kostnadsbesparingar de senaste åren. Den största budgetavvikelsen avser uppdragsintäkter som överskred budget med närmare 30 %. Under de senaste två åren har intäkterna ökat medan personalkostnaderna inte har ökat i motsvarande mån.

Laborativ verksamheten har effektiviserats under de två senaste åren men det återstår en del arbete för att få ekonomin i balans. För att skapa förutsättningar för en framtida ekonomi i balans har fakulteten övertagit ett gammalt balanserat underskott om 7,8 mnkr under året.

Institutionens fält- och försöksverksamhet har svårt att få ekonomin i balans. Som en åtgärd pågår en översyn av fältforskningsverksamheten inom fakulteten, för att samordna resurser och därmed uppnå en högre grad av effektivitet och skapa förutsättningar för en ekonomi i balans.

Inom institutionen finns ett stort balanserat underskott inom GU som är svårt att komma till rätta med. Trots att inte professorer får ersättning för den undervisning de genomför och att inga lokalkostnader för undervisande och administrativ personal belastar GU, så är det svårt att få ekonomin i balans. Överskottet under 2016 hänförs till ersättning för examensarbeten, medan lönekostnaderna för dessa arbeten inte har bokförts inom GU.

Institutionen genomgår en generationsväxling på högre tjänster och det förväntas bidra till en expansiv fas. Även inom administrationen har en större generationsväxling skett och bl.a. har en ny administrativ chef anställts. Administrationen inom institutionen har nästan halverats sedan 2012.

Mikrobiologi

Omsättningen och antalet HÅA har minskat som en följd av att två ämnesområden flyttats till institutionen för skoglig mykologi och växtpatologi. Underskottet inom Fo/Fu beror på flera faktorer, bl.a. på nedskrivning av en kontraktsfordran i ett Interreg-finansierat projekt och ett underskott i ett annat projekt där driftkostnaderna blev väldigt höga och där medel saknades. Efter en rad av år med underskott inom GU har institutionen nu ett överskott pga minskade personalkostnader.

Växtbiologi

Institutionen har minskat med 17 HÅA jämfört med 2014. En betydande del av institutionens kapital består av anslag som ska täcka kommande års avskrivningskostnader. Anslaget har fördelats ut i förskott både från rektor och fakulteten. Inom GU gör institutionen ett överskott främst beroende på en rättning av felbokförda löner från 2015 men också på en retroaktiv justering av debiterat lokalpåslag. Avskrivningskostnaderna avviker från budget med 26 %. Det beror på att när budgeten upprättades hade institutionen ännu inte fått investeringen i ett mikroskop beviljat.

Växtproduktionsekologi

Antalet HÅA har minskat med 7 HÅA mellan 2015 och 2016. Institutionen gör ett överskott och det beror främst på att man inte hunnit rekrytera ny personal som planerat. Inom GU har institutionen inte blivit fakturerad för kostnader som avsåg 2016 och därför har det blivit ett överskott för året. Kontraktsfordringarna har kraftigt ökat under 2016 och beror på ett nytt 4-årskontrakt med Mistra. Det mesta av verksamheten inom Mistra-projektet bedrivs på andra institutioner och fakulteter och endast en mindre del blir kvar inom institutionen.

Ekonomi

Institutionen gör ett stort överskott om 7,4 mnkr utöver budget. Uppdragsintäkterna var budgeterade till noll men utfallet blev 7,7 mnkr. Externfinansieringsgraden har ökat mellan 2015 och 2016 från 37 till 44 %. Underskottet inom GU beror på två saker, dels en rättning av kostnader mellan Fo/FU och GU avseende 2015 för ersättning av lärare och dels ett återtag av anslag från fakulteten, då antalet examensarbeten blev lägre än den preliminära beräkningen. Kapitalet i förhållande till omsättningen är hög, 36 %.

Norrländsk jordbruksvetenskap (FGI)

Institutionen har en ny professor inom växtodling fr.o.m. april 2016. Den nya professorn har redan fått egna externa medel beviljade. NJ-fakultetens del gör ett underskott som är något lägre än budgeterat. Kontraktsfordringarna har ökat inom NJ -delen, medan de oförbrukade bidragen minskat.

Livsmedelsvetenskap

Resultatet är betydligt bättre än budgeterat och institutionens kapital har ökat mellan 2015 och 2016 från 20 till 30 % i förhållande till omsättningen. Externfinansieringsgraden är låg, endast 31 %, som en följd av att institutionen med 19 HÅA innehar fyra ämnesområden och därmed en stor andel anslag från fakulteten. En framstående forskare har under året lämnat institutionen efter att ha fått en professur vid Chalmers tekniska högskola. Institutionen gör ett underskott inom GU och har vid utgången av 2016 ett negativt kapital om 19 % i förhållande till omsättningen. Anledningen är högre personalkostnader då erfarna lärare slutat och nya har behövt mer förberedelseid.

Energi och teknik

Både intäkter och kostnader har ökat och resultatet för året ligger nära budget. Stand-Up samarbetet har blivit beviljat fram till och med 2019 vilket tryggar flera forskartjänster. Kontraktsfordringarna har ökat kraftigt under året. Externfinansieringsgraden har minskat från 61 till 54 % mellan 2015 och 2016. Det beror främst på att statsanslaget har ökat efter att Enheten för tillämpad statistik och matematik (ETSM) flyttades till institutionen. ETSM finansieras till största delen av anslag genom kurser i statistik samt den satsning som fakulteten gjort inom Fo/Fu med 1 mnkr per år under fem års tid.

Stad och land (FGI)

Institutionen har haft en kraftigt ökad omsättning de senaste åren och antalet HÅA har stadigt ökat de senaste tre åren. En del av förklaringen till den ökade omsättningen beror på att SLU har blivit huvudanslagsmottagare för verksamheten inom SIDA-helpdesk istället för, som tidigare, Göteborgs universitet. Detta betyder att verksamheten i Göteborg fakturerar SLU, SLU värderar in intäkter (10,7 mnkr att jämföra med 5 mnkr 2015) som leder till en högre omsättning i relation till tidigare år. Inom GU verksamheten gör NJ-delen landsbygdsutveckling ett överskott om 1,1 mnkr. Den största orsaken till överskottet uppges vara den justering av anslaget som fakulteten beslutade om den 1 mars 2016, som innebar en ökad preliminär tilldelning av ersättning för examensarbeten. Kapitalet har fortsatt att öka och är för NJ-delen av institutionen 24 %.

Centrum för biologisk mångfald (CBM)

Underskottet blev större än budgeterat. Det tog längre tid än beräknat att få igång nya externfinansierade projekt och därför har personalen i större utsträckning finansierats med anslag, vilket har bidragit till underskottet. CBM har två huvudmän, SLU och Uppsala universitet (UU), och verksamheten styrs genom en överenskommelse mellan universiteten. Överenskommelsen löper ut den sista december 2017 och ett nytt avtal har diskuterats.

ArtDatabanken

Omsättningen under 2016 har ökat kraftigt jämfört med 2015, men överensstämmer väl med budget. Underskottet blev inte lika stort som budgeterat. Planen var att använda 5 mnkr av basanslaget inom Foma till Sveriges Rödlista. Under året har Naturvårdsverket beslutat att tilldela ArtDatabanken 3 mnkr för arbetet med Sveriges Rödlista vilket är den stora förklaringen till varför resultatet är 3,6 mnkr bättre än budget.

Inom forskningen är underskottet större än budgeterat. Det beror på att Vetenskapsrådet minskat sin finansiering av Svenska LifeWatch. SLU centralt och NJ-fakulteten bidrar till att täcka de uteblivna intäkterna tillsammans med ArtDatabanken. Ny ansökan ska lämnas in 2017 med förväntad start av nytt konsortium under 2018. ArtDatabanken behöver dra ner på antalet konsulter för att inte förbruka hela kapitalet redan under 2017. Verksamheten inom Fo/Fu växer inom ArtDatabanken med nya bidragskontrakt och anställning av forskare och postdoktorer.

Centrum för kemiska bekämpningsmedel (CKB)

Budgeten utgick från att verksamheten skulle finansieras av det statsanslag som tilldelats i anslagsfördelningen. När det sedan blev klart med LBP-medlen från Jordbruksverket så finansieras verksamheten istället med uppdragsintäkter motsvarande redovisade kostnader. CKB finansieras genom LBP-programmet men också genom att Naturvårdsverket bidrar med finansiering av OH-kostnader. CKB har även haft uppdragsprojekt under året som inte var med i budgeten och det gör att utfallet avviker både på intäcks- och kostnadssidan.

Finansieringen av verksamheten

Externfinansieringsgraden inom Fo/Fu har minskat totalt till 51 % (2015: 55 %) och inom Foma till 70 % (2015: 73 %). Förändringen beror på en samverkan av att statsanslaget ökat men också att framförallt bidragsintäkterna har minskat. Satsningar från fakulteten på anställningar som finansieras med anslag bidrar till att externfinansieringsgraden minskar.

Kontraktfordringarna fortsätter att öka och flera nya kontrakt har erhållits. Mellan 2015 och 2016 har kontraktfordringarna ökat med 152 mnkr och uppgår till 657 mnkr i bokslutet 2016.

Några av institutionerna har varit väldigt lyckosamma med sina ansökningar medan andra knappt fått någon utdelning alls.

De oförbrukade bidragen har minskat. Det är en följd av att bidrag inte betalas ut i förskott i samma utsträckning som tidigare. Det innebär också att den så kallade arbetskulden till bidragsgivarna har minskat.

De absolut största bidragsgivarna är Formas, Havs- och vattenmyndigheten, Mistra, Vetenskapsrådet och Energimyndigheten. Av SLUs nya kontrakt från Formas under 2016 motsvarande 371 mnkr har NJ-fakulteten erhållit 135 mnkr fördelat på 36 nya kontrakt. Det kan jämföras med 2015 då fakulteten erhöll 27 nya kontrakt från Formas motsvarande ett värde om 92 mnkr. Även från Havs- och vattenmyndigheten har under 2016 fler nya kontrakt erhållits, motsvarande totalt 95 mnkr.

Fakultetens institutioner har registrerat 18 nya kontrakt överstigande 5 mnkr vardera med kontraktsstart fr.o.m. 2016-01-01. Av de som omfattar 5 mnkr eller mer kommer 1 från Mistra, 9 från Formas, 6 från Havs- och Vattenmyndigheten samt 2 från Umeå universitet (KAW). Det största kontraktet är från Mistra och avser Mistra Biotech fas 2 och omfattar 54 mnkr.

Den största finansiären under året har varit Havs- och vattenmyndigheten som finansierat NJ-fakultetens verksamhet med 162 mnkr.

Personalutveckling

Antalet HÅA har minskat för fjärde året i rad. Mellan åren 2015 och 2016 har antalet HÅA minskat med 12 inom fakulteten. Den största minskningen är antalet doktorander och professorer medan antalet lektorer har ökat. Några institutioner/motsv har däremot ökat antalet HÅA och det är Akvatiska resurser, Ekonomi, Stad och land samt Artdatabanken.

Verksamhetsuppdrag

Fakulteten hade ett uppdrag att examinera 33 doktorer under 2016. Uppdraget, som är ett medelvärde baserat på prestationer under perioden 2011-2014, uppnåddes med marginal då fakulteten presterat 38 doktorsexamina och 4 licentiater.

Investeringar

Under året har ett antal investeringar i utrustning gjorts där värdet överstiger upphandlingsgränsen. Sammanlagt uppgår investeringarna till ett värde om ca 8,5 mnkr och fördelar sig på institutionerna nedan:

Kemi och bioteknologi: AFM instrument drygt 3 mnkr

Mark och miljö: fältforskningsutrustning totalt 1,5 mnkr

Vatten och miljö: utrustning för laborativ verksamhet, två instrument om totalt knappt 4 mnkr, varav 1,1 mnkr är externfinansierat.

Torleif Härd

Dekan

Anna-Lena Herfindal

Fakultetsekonom

Bilagor

1. Tabell över resultat och kapital per institution
2. Resultaträkning per redovisningsområde
3. Helårsarbetskraft per befattning – lönekontering

Tabell 1

			Aktuellt år: 2016				Aktuell månad: 12														
			Grundutbildning				Forskning				Foma			Stödverksamhet			Totalt				Snitt HAA
FAK.	INST.	INST.	Resultat GU	Budget GU	UB GU	UB i % av oms	Resultat FO	Budget FO	UB FO	UB i % av oms	Resultat Foma	Budget Foma	UB Foma	Resultat stöd	Budget stöd	UB stöd	Resultat totalt	Budget Total	UB totalt	UB i % av oms	senaste 12 mån.
NJ	135-Akvatis	AKVA	152	14	153	35%	4 407	1 911	20 656	55%	-8 206	-3 959	3 713	0	0	0	-3 647	-2 034	24 522	13%	158
NJ/S	260-Skoglig	SRH	0	0	0		0	0	0		-1	-2	0	0	0	0	-1	-2	0	0%	3
NJ	280-Vatten	VOM	148	-98	-394	-29%	3 474	1 660	11 099	23%	481	1 514	4 017	55	-363	-222	4 158	2 713	14 501	13%	82
S/NJ	390-Skoglig	SMVP	-148	144	-260	-17%	2 140	507	7 971	25%	0	0	0	0	0	0	1 992	651	7 710	23%	24
NJ/S	415-Ekologi	EKG	51	24	122	2%	-3 618	-2 336	12 153	15%	-446	109	-439	0	-5	0	-4 013	-2 207	11 836	13%	75
NJ	425-Institut	KBT	-511	19	-2 653	-49%	5 221	4 198	12 492	24%	0	0	0	0	-16	0	4 710	4 200	9 839	17%	38
NJ/S	435-Mark och	MOM	206	-70	-3 799	-39%	8 121	3 288	29 618	32%	-47	-1 919	4 198	-154	-275	-5 112	8 126	1 024	24 904	21%	81
NJ	460-MIKROB	MB	429	102	714	22%	-1 264	-634	8 675	35%	0	0	15	0	142	0	-835	-389	9 404	34%	21
NJ	480-VÄXTBI	VB	512	-341	-1 954	-45%	522	2 610	19 250	25%	0	0	0	0	3	0	1 033	2 272	17 296	21%	64
NJ	500-Växtprö	VPE	155	108	123	5%	2 675	961	16 842	28%	0	0	64	0	-12	0	2 831	1 057	17 028	27%	41
NJ	510-EKONO	EKN	-289	186	-345	-2%	8 796	906	23 247	49%	0	0	35	0	9	577	8 507	1 101	23 513	36%	47
VH/NJ	540-Norrslän	NJV	-15	0	-8	-15%	-204	-355	829	6%	0	0	0	0	0	0	-219	-355	821	6%	9
NJ	550-LIVSME	LVM	-801	-58	-622	-19%	2 688	-2 501	9 281	36%	0	0	0	0	0	0	1 887	-2 559	8 659	30%	19
NJ	565-ENERGI	EOT	-327	-283	-335	-4%	-634	-100	7 121	18%	0	0	0	0	-286	0	-961	-669	6 786	15%	39
NJ/LTV	595-Stad och	SOL	1 147	457	3 158	17%	3 007	-3 316	16 493	26%	4	0	13	0	67	0	4 158	-2 792	19 664	24%	65
NJ	884-Intende	BioC	0	0	0		-278	-362	377	3%	0	0	0	-265	-34	-1 131	-543	-396	-754	-6%	5
NJ	885-Intende	MVM	0	0	0		-268	0	-268		0	0	0	723	-3	717	455	-3	448	45%	1
NJ	886-Intende	EKC	0	0	0		-207	-553	-215	-7%	0	0	0	-11	0	-24	-218	-553	-239	-8%	8
NJ	894-FAKULT	F NJ	1 441	-78	-387	-3%	23 122	372	75 842	191%	-914	-359	1 090	-10	0	-10	23 638	-65	76 534	152%	10
NJ	910-CENTRU	CBM	-18	0	3		-2 132	-1 535	1 872	13%	-95	-5	139	0	0	0	-2 244	-1 540	2 013	13%	14
NJ	911-ARTDAT	ADB	0	0	0		-1 196	-275	2 377	17%	-679	-5 571	10 752	0	403	0	-1 875	-5 443	13 129	10%	74
NJ	928-KOMPE	CKB	-2	0	-2		0	0	0		-35	0	1 084	0	0	0	-37	0	1 082	24%	2
NJ	956-Speciall	LOK	1 020	808	1 055	8%	0	0	0		0	0	0	0	0	0	1 020	808	1 055	8%	1
Totalsumma	Totalt		3 150	934	-5 431	-5%	54 371	4 446	275 708	35%	-9 938	-10 192	24 680	338	-369	-5 205	47 920	-5 181	289 753	23%	881

Resultaträkning per redovisningsområde, utfall mot budget (tkr)

Vald period: 2016, december (HELÅR)

2017-01-31

Resultaträkning per redovisningsområde visar månadsutfall mot helårsbudget. Med månadsutfall avses ackumulerat utfall dvs från årets början till vald månad. Data i rapporten avser endast stängda perioder från ekonomisystemet vilket innebär att rapporten uppdateras några dagar efter aktuellt månad då all bokföring är klar.

Datakälla/Dataladdning: Agresso / Månadsvis, natten efter periodstängning

	Utbildning		Forskning o forskarutbildning			Fortlöpande miljöanalys			Gem verksamheter			Totalt			
	Utfall	Budget		Utfall	Budget		Utfall	Budget		Utfall	Budget	Utfall	Budget		
Statsanslag	99 917	98 373	102%	354 660	346 177	102%	104 041	106 759	97%	-178	0	0%	558 440	551 310	101%
Uppdragsintäkter	5 625	2 760	204%	111 810	76 453	146%	130 829	113 305	115%	11 229	1 252	897%	259 493	193 770	134%
Bidragsintäkter	611	350	175%	291 304	300 369	97%	112 509	118 941	95%	88	0	0%	404 512	419 660	96%
Övriga intäkter	185	670	28%	2 528	13 873	18%	2 092	2 082	100%	406	252	161%	5 211	16 877	31%
Tilldelning enl verksamhetsplan	0	0	0%	19 856	0	0%	236	0	0%	0	0	0%	20 091	0	0%
Summa	106 338	102 153	104%	780 159	736 872	106%	349 706	341 087	103%	11 545	1 504	768%	1 247 748	1 181 617	106%
Personalkostnader	-38 047	-35 377	108%	-355 653	-373 432	95%	-142 401	-144 420	99%	-97 647	-84 478	116%	-633 748	-637 707	99%
Lokalkostnader	-15 275	-15 691	97%	-79 916	-80 474	99%	-12 719	-12 926	98%	-2 130	-7 041	30%	-110 040	-116 132	95%
Driftkostnader	-11 378	-14 771	77%	-138 560	-117 270	118%	-134 067	-124 100	108%	-5 533	-15 600	35%	-289 538	-271 741	107%
Avskrivningar	-943	-71	1329%	-13 690	-12 263	112%	-2 452	-2 773	88%	-11 356	-9 475	120%	-28 442	-24 582	116%
Overhead	-37 717	-35 309	107%	-138 878	-148 988	93%	-66 635	-67 061	99%	108 508	114 721	95%	-134 721	-136 636	99%
Semester	-530	0	0%	-885	0	0%	-273	0	0%	-1 636	0	0%	-3 324	0	0%
Summa	-103 890	-101 219	103%	-727 582	-732 426	99%	-358 547	-351 279	102%	-9 793	-1 873	523%	-	-	101%
													1 199 813	1 186 798	
Resultat innan nollst. gem.kostn	2 448	934		52 576	4 446		-8 841	-10 192		1 751	-369		47 935	-5 181	
Nollst. gem.kostn	701	0		1 795	0		-1 097	0		-1 413	0		-15	0	
Resultat	3 150	934		54 371	4 446		-9 938	-10 192		338	-369		47 920	-5 181	
Utgående kapital	-5 431			275 708			24 680			-5 205			289 753		
% av omsättning	-5 %			35 %			7 %			-45 %			23 %		
Oförbrukade bidrag	1 373			230 594			-39 208						192 759		
Kontrakt-fodringar	14			546 787			110 583			0			657 384		

Helårsarbetskraft per befattning - lönekontering

2017-01-23

Rapporten visar utveckling av helårsarbetskrafterna per befattning de senaste fem åren baserat på vald period. Med helårsarbetskraft menas hur mycket tid en person har arbetat de senaste 12 månaderna omräknat till ett år. Beräkningen av helårsarbetskraften baseras på den anställdes lönekontering. Definition helårsarbetare, se nedan.

Datakälla/Dataladdning: Primula / Månadsvis efter lönekörning

		2012-12	2013-12	2014-12	2015-12	2016-12
1 - Professorer		75,7	74,7	74,5	79,8	72,5
2 - Lektorer		25,5	24,2	22,5	20,8	25,7
3 - Meriteringsanställningar		74,1	59,9	55,2	52,3	52,8
4 - Adjunkter		8,2	7,1	6,0	7,0	5,6
5 - Annan forskande och undervisande personal		282,3	276,5	290,9	288,1	290,0
6 - Doktorander		149,9	142,7	130,9	123,8	113,4
7 - Administrativ personal		157,1	145,1	144,8	144,7	146,5
8 - Bibliotekspersonal		1,4	1,4	1,4	1,4	1,4
9 - Teknisk personal		195,7	179,0	165,5	164,1	164,2
98 - Arvodister		11,7	9,8	13,2	11,3	8,8
Total		981,6	920,5	904,8	893,4	880,9

Period:201612

Inst:Alla

Avd:Alla

Enhet:Alla

Fakultet:NJ

Kön:K,M

Definition helårsarbetare

Helårsarbetare definieras enligt SCB's definition som:

Ordinarie arbetstid innevarande månad med avdrag för

-Ej disponibel resurs (tjänstledighet, annan anställning, delpension, förtidspension etc)

-Föräldraledighet

-Studieledighet

-Fackligt arbete

-Övrig frånvaro utan ersättning

-Offentligt uppdrag

-Långtidssjukdom

och multiplicerat med tjänstens omfattning.

I de fall ordinarie arbetstid är 0 eller saknas, beräknas helårsarbetskraften utifrån den aktuella månadens faktiska heltidsarbetstid, som hämtas från Primula.

Institution:	Prefekt:					
	894-FAKULTETEN F NATURRESURSER OCH LANTBRUKSVETENSKAP					
Indikatorer 2016	Gu	Fo/Fu	Foma	Gem		
Omsättningsfördelning:	23%	79%	-2%	0%	=	100%
Kapital i % av oms:	-3%	191%	-119%	6%		
Externfinansieringsgrad:		6%	0%			

	Ekonomisk utveckling (tkr)					Förändring	
	2012	2013	2014	2015	2016	2015/16	%
Omsättning	48 926	52 018	52 278	33 022	50 283	17 261	52%
Resultat	3 127	28 128	18 605	5 578	23 638		
Kapital	30 139	57 203	69 822	59 256	76 534	17 278	29%
Kapital i % av oms.	62%	110%	134%	179%	152%		
Oförbrukade bidrag	5 511	3 516	3 102	777	4 504	3 727	480%
Kontraktfordringar	0	0	0	0	0	0	#####
Personal (HÅA)	12	10	10	10	10	0	2%

Ekonomisk utveckling

Vid fakulteten (894) redovisas förutom fakultetens gemensamma verksamhet även verksamheten vid Framtidens lantbruk (FA) samt fördelning av medel till verksamheten inom Ekoforsk.

Överskottet inom fakulteten centralt beror främst på de 19,7 mnkr som återförts till fakulteten, som ersättning för fakultetens kostnader för friställda lokaler i MVM-huset och Biocentrum för perioden 2011-06-01--2015-03-31. Under den perioden tilläts inte uppsägning av lokaler i nya byggnader, utan kostnaden för hyran låg kvar i respektive hus. I februari 2015 fattade dåvarande rektor beslut att den regeln, som innebar att nybyggnationer inte fick återlämna lokaler och därmed bli av med kostnader, upphörde fr.o.m. den 1 april 2015. Ersättningen kommer att fördelas tillbaka till intendenturerna inom respektive hus och därmed komma institutionerna tillgodo.

SLU fick ett nytt anslag om 3 mnkr i regleringsbrevet för 2016 som avser arbetet med riskvärdering för växtskadegörare. Anslaget tilldelades NJ-fakulteten och under hösten 2016 har två analytiker anställts till 50 % och båda kommer att fr.o.m. 2017 arbeta 100 % inom uppdraget.

Kostnader för inventarier och utrustning i undervisningslokaler så kallade ”särskilda ortskostnader” var budgeterat under driftskostnader inom redovisningsområdet utbildning (GU). För Ulls hus och VHC har kostnaden debiterats ut som avskrivningskostnad istället för som driftskostnad, vilket gör att utfallet avviker från budget.

Kapitalets storlek i förhållande till omsättningen är på denna nivå ointressant eftersom omsättningen beror på hur mycket anslag som hålls inne, respektive fördelas ut till institutionerna.

Planen är att det kapital som uppstått på fakulteten centralt ska förbrukas de kommande åren.

Utbildning på grundnivå och avancerad nivå (GU)

Ekonomi inom GU har förbättrats i år inom fakulteten centralt och beror på flera faktorer. En justering av kapitalet med 656 tkr har gjorts under året efter att vi debiterats dubbelt för avskrivningar av inredning avseende undervisningslokaler i VHC under 2015.

En avvikelse från budget beror på att en del av avskrivningskostnaderna för undervisningslokaler, avseende VHC och Ulls hus, bokförs på fo/fu motsvarande 732 tkr. Det innebär en resultatförbättring inom GU med samma belopp.

En ytterligare orsak, till den förbättrade ekonomin inom fakulteteten centralt, är att institutionerna presterat ett lägre antal examensarbeten än vad som prognosticerades och låg till grund för anslagsfördelningen. I anslagsfördelningen får institutionerna en preliminär ersättning för examensarbeten som bygger på föregående års prestationer. I avstämningen av examensarbeten gjordes ett återtag av anslag från institutionerna. Det förbättrade resultatet på fakulteten centralt med 1,4 mnkr.

Det positiva resultatet tillsammans med kapitaljusteringen bidrar till att minska det balanserade underskottet som finns inom fakulteten centralt och nu återstår endast ett underskottskapital om knappt 400 tkr.

Forskning och utbildning på forskarnivå (Fo/Fu)

Lokalkostnaderna blev lägre än budgeterat. Det beror på att de budgeterade lokalkostnader som fakulteten finansierat p.g.a. omorganisationen av institutionen mikrobiologi, inte bokförts som lokalkostnader inom fakulteten, utan kostnaden ligger istället kvar inom Biocentrumintendenturen och ett statsanslag förs över för att täcka dessa kostnader.

Fakulteten centralt, exklusive Framtidens lantbruk och Ekoforsk, har gjort ett överskott inom forskningen om drygt 6,8 mnkr. Överskottet beror främst på att forskarskolorna förbrukat ca 1,9 mnkr mindre än budgeterat, anslaget avseende riskvärdering för växtskadegörare ger ett överskott om 2,4 mnkr och de så kallade startbidragen till nya professorer har kostat 2,3 mnkr mindre än beräknat.

Framtidens lantbruk och Ekoforsk-verksamheten har förbrukat kapital under 2016 och gör underskott med 2,5 respektive 0,7 mnkr.

Kapitalet inom Fo/Fu om 75 842 tkr består bl.a. av följande poster:

Återbetalning för uppsagda lokaler	19 700
Ekoforsk	6 991
Framtidens lantbruk	1 542
Fakultetsgemensamma ämnesområden	4 500
Riskvärdering växtskadegörare	2 250
Forskarskolor	3 400
Återstår ”fritt kapital”	37 459

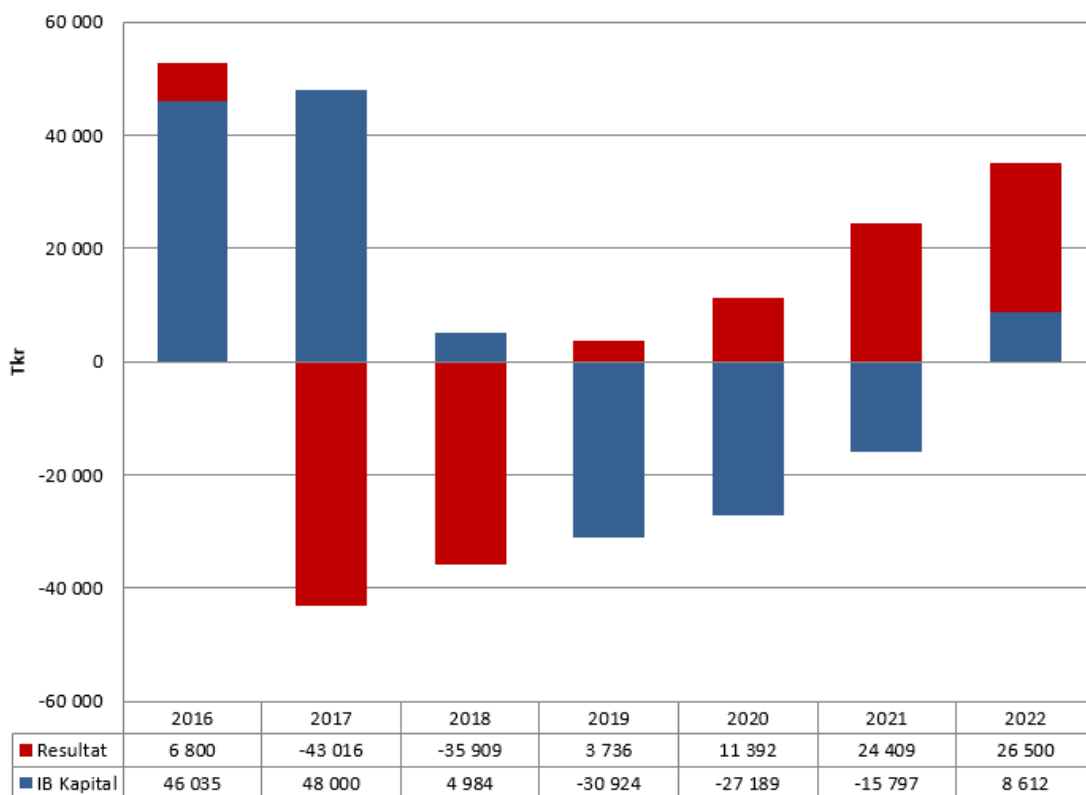
Även inom Fo/Fu har en justering av kapitalet gjorts med 784 tkr pga att vi betalat för höga avskrivningar för inredning avseende undervisningslokaler i VHC under 2015.

I enlighet med Fakultetsnämndens beslut, den 8 juni 2016, har fakulteten övertagit institutionen för mark och miljö underskott inom laborativ verksamheten och därmed minskat kapitalet inom fakulteten centralt med 7,8 mnkr.

Planerad utveckling av kapitalet inom Fo/Fu

Fakulteten har initierat ett antal satsningar på doktorander, postdoktorer samt läraranställningar där fakulteten medfinansierar anställningarna i varierande grad. Prognosen är att det fria kapitalet ska förbrukas helt och planen är ha ett negativt kapital under åren 2018-2021 som blir positivt igen först år 2022. I det fria kapitalet inom fakulteten, i diagrammet nedan, ingår varken de återbetalade 19,7 mnkr eller det kapital som tillhör Ekoforsk och Framtidens lantbruk.

Utveckling av "fritt" kapital med nya satsningar



Fortlöpande miljöanalys (Foma)

Inom fakulteten centralt är det ett underskott inom Foma som planerat. Beslutet om medfinansieringen av Svenska LifeWatch, som togs av FN den 8 juni 2016, innebär att fakultetens finansiering fördelas lika mellan Fo/Fu och Foma. Största delen av kapitalet, som finns inom Foma på fakulteten centralt, kommer därmed att förbrukas.

Finansieringen av verksamheten

Enheten belastas framförallt med gemensamma kostnader för fakulteten. De gemensamma kostnaderna finansieras, från och med 2015, genom en intern tilldelning från SLU centralt. Övriga kostnader som inte finansieras genom det gemensamma fakultetspåslaget finansieras direkt av statsanslaget.

Personalutveckling

För dekan, pro- och vicedekaner, programstudierektorer för utbildning på grundläggande och avancerad nivå, studierektorer för forskarutbildning, programsekreteraren för framtidens lantbruk m.fl. konteras delar av lönen på fakulteten. Anledningen till att antalet HÅA ökat något beror på att det är fler vicedekaner som arbetar för fakulteten jämfört med tidigare år.

Bilagor

1. Resultaträkning per redovisningsområde
2. Helårsarbetskraft per befattning – lönekontering

Resultaträkning per redovisningsområde, utfall mot budget (tkr)

Vald period: 2016, december (HELÅR)

2017-01-27

Resultaträkning per redovisningsområde visar månadsutfall mot helårsbudget. Med månadsutfall avses ackumulerat utfall dvs från årets början till vald månad. Data i rapporten avser endast stängda perioder från ekonomisystemet vilket innebär att rapporten uppdateras några dagar efter aktuellt månad då all bokföring är klar.

Datakälla/Dataladdning: Agresso / Månadsvis, natten efter periodstängning

	Utbildning			Forskning o forskarutbildning			Fortlöpande miljöanalys			Gem verksamheter			Totalt		
	Utfall	Budget		Utfall	Budget		Utfall	Budget		Utfall	Budget		Utfall	Budget	
Statsanslag	11 605	11 039	105%	18 848	15 530	121%	-914	0	457167%	-178	0	0%	29 361	26 568	111%
Uppdragsintäkter	0	0	0%	12	0	0%	0	0	0%	0	0	0%	12	0	0%
Bidragsintäkter	0	0	0%	1 211	0	0%	0	0	0%	0	0	0%	1 211	0	0%
Övriga intäkter	0	0	0%	0	0	0%	0	0	0%	0	0	0%	0	0	0%
Tilldelning enl verksamhetsplan	0	0	0%	19 700	0	0%	0	0	0%	0	0	0%	19 700	0	0%
Summa	11 605	11 039	105%	39 770	15 530	256%	-914	0	457167%	-178	0	0%	50 283	26 568	189%
Personalkostnader	-3 192	-3 327	96%	-2 791	-2 164	129%	0	0	0%	-5 792	-5 663	102%	-11 775	-11 154	106%
Lokalkostnader	-79	0	0%	-1 967	-2 603	76%	0	0	0%	-363	-434	84%	-2 409	-3 037	79%
Driftkostnader	-2 550	-4 470	57%	-10 236	-10 555	97%	0	0	0%	-954	-1 022	93%	-13 739	-16 047	86%
Avskrivningar	-861	0	0%	-1 117	0	0%	0	0	0%	0	0	0%	-1 978	0	0%
Overhead	-3 483	-3 519	99%	-452	-411	110%	0	0	0%	7 245	7 119	102%	3 310	3 188	104%
Semester	1	0	0%	-86	0	0%	0	0	0%	32	0	0%	-53	0	0%
Summa	-10 164	-11 316	90%	-16 649	-15 733	106%	0	0	0%	168	0	163083%	-26 645	-27 050	99%
Resultat innan nollst. gem.kostn	1 441	-278		23 122	-204		-914	0		-10	0		23 638	-482	
Nollst. gem.kostn	0	0		0	0		0	0		0	0		0	0	
Resultat	1 441	-278		23 122	-204		-914	0		-10	0		23 638	-482	
Utgående kapital	-387			75 842			1 090			-10			76 534		
% av omsättning	-3 %			191 %			-119 %			6 %			152 %		
Oförbrukade bidrag				4 504									4 504		
Kontraktsofdringar	0			0			0			0			0		

Helårsarbetskraft per befattning - lönekontering

2017-01-23

Rapporten visar utveckling av helårsarbetskrafterna per befattning de senaste fem åren baserat på vald period. Med helårsarbetskraft menas hur mycket tid en person har arbetat de senaste 12 månaderna omräknat till ett år. Beräkningen av helårsarbetskraften baseras på den anställdes lönekontering. Definition helårsarbetare, se nedan.

Datakälla/Dataladdning: Primula / Månadsvis efter lönekörning

		2012-12	2013-12	2014-12	2015-12	2016-12
1 - Professorer		2,8	2,9	3,0	3,4	2,7
2 - Lektorer		1,6	1,3	1,5	0,6	0,7
4 - Adjunkter		0,6	0,2	0,5	0,4	0,8
5 - Annan forskande och undervisande personal		2,6	1,8	1,7	2,0	2,8
7 - Administrativ personal		4,3	3,9	3,5	3,2	3,1
9 - Teknisk personal		0,1				
98 - Arvodister		0,0	0,0	0,1	0,3	0,1
Total		12,0	10,2	10,3	9,8	10,1

Period:201612

Inst:894-FAKULTETEN F NATURRESURSER OCH LANTBRUKSVETENSKAP

Avd:Alla

Enhet:Alla

Fakultet:Alla

Kön:K,M