

Doktorandenkät 2014 – resultat, tabeller och diagram

Under våren 2014 genomfördes en enkätundersökning riktad till SLU:s aktiva doktorander. Undersökningen genomfördes som en webbenkät och skickades till 704 doktorander. Av dessa har 336 svarat vilket ger en svarsfrekvens på 48%. Det är nu fjärde gången undersökningen har genomförts med i stort sett identiska frågor. Tidigare år (2006, 2009 och 2011) har svarsfrekvensen varit högre, t ex 60% år 2009 och 57% år 2011.

Att mer än hälften av doktoranderna, trots upprepade påminnelser, inte har besvarat enkäten är givetvis problematiskt då resultaten ska tolkas. Med den låga svarsfrekvensen i åtanke redovisas här sammanfattande resultat i form av kommenterade tabeller och diagram.

1. Bakgrundsfrågor

Tabell 1. Könsfördelning

Undersökningsår * I am Crosstabulation

			I am		Total
			Woman	Man	
Undersökningsår	2006	Count	200	141	341
		% within Undersökningsår	58,7%	41,3%	100,0%
	2009	Count	260	155	415
		% within Undersökningsår	62,7%	37,3%	100,0%
	2011	Count	231	169	400
		% within Undersökningsår	57,8%	42,3%	100,0%
	2014	Count	183	119	302
		% within Undersökningsår	60,6%	39,4%	100,0%

Kommentar: Kvinnor är något överrepresenterade i undersökningen. 2014 utgjorde de 61% av de svarande. I hela doktorandgruppen är andelen kvinnor 57%.

Tabell 2. Åldersfördelning**Undersökningsår * How old are you? Crosstabulation**

		How old are you?				
		25 or younger	26-30	31-35	36-40	41 or older
2006	Count	0	152	105	31	47
	% within Undersökningsår	0,0%	45,4%	31,3%	9,3%	14,0%
2009	Count	14	164	136	51	49
	% within Undersökningsår	3,4%	39,6%	32,9%	12,3%	11,8%
2011	Count	10	161	130	49	51
	% within Undersökningsår	2,5%	40,1%	32,4%	12,2%	12,7%
2014	Count	1	101	110	49	39
	% within Undersökningsår	0,3%	33,7%	36,7%	16,3%	13,0%

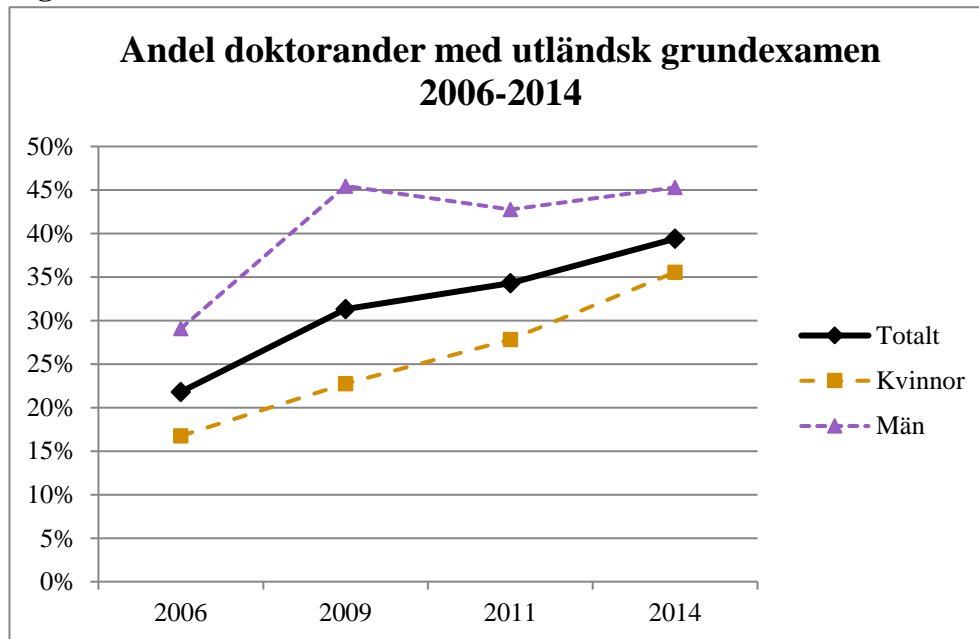
Kommentar: Det har skett en liten ålderglidning år för år. Andelen svarande över 30 år är 66% år 2014. Motsvarande andel år 2006 var 55%.

Tabell 3. Fakultetstillhörighet**Undersökningsår * I belong to Crosstabulation**

		I belong to			
		LTV	VH	NJ	S
2006	Count	46	70	137	86
	% within Undersökningsår	13,6%	20,6%	40,4%	25,4%
2009	Count	57	109	170	77
	% within Undersökningsår	13,8%	26,4%	41,2%	18,6%
2011	Count	54	81	165	100
	% within Undersökningsår	13,5%	20,3%	41,3%	25,0%
2014	Count	33	73	102	92
	% within Undersökningsår	11,0%	24,3%	34,0%	30,7%

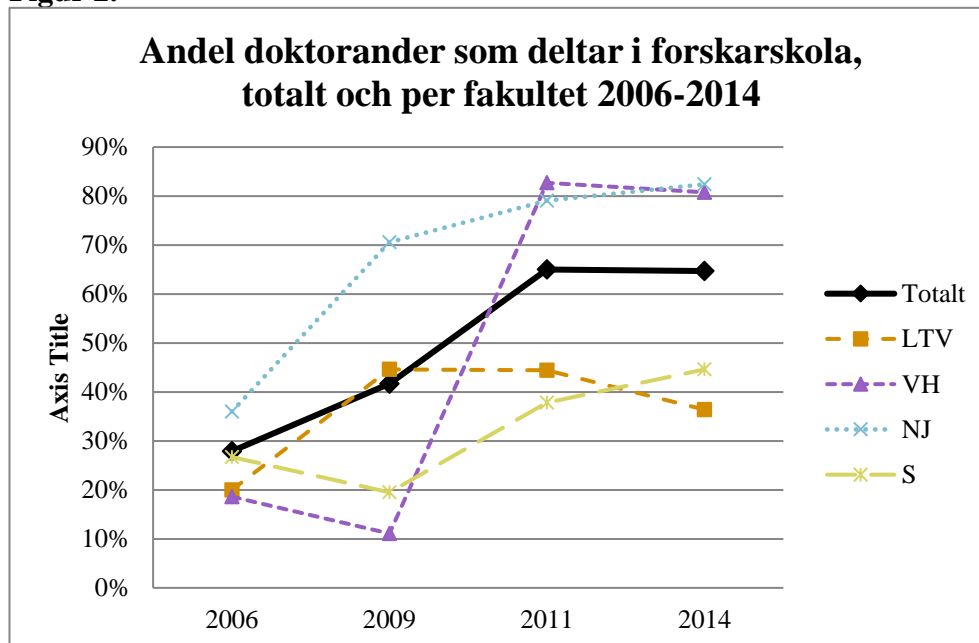
Kommentar: Andelen svarande vid LTV-fakulteten och VH-fakulteten motsvarar den faktiska andelen doktorander medan NJ-fakultetens doktorander är underrepresenterade (34% av de svarande men de har 43% av SLU:s doktorander). S-fakulteten är överrepresenterad då de står för 31% av svaren men har 24% av alla SLU:s doktorander.

Figur 1.



Kommentar: Andelen doktorander som har en grundexamen från ett utländskt universitet är nästan 40% år 2014. Andelen kvinnor med utländsk examen har ökat år från år och är 35% 2014. Andelen män med utländsk examen har varit ca 45% de tre senaste undersökningstillfällena.

Figur 2.



Kommentar: Ca 2/3 av SLU:s doktorander uppger att de deltagit i en forskarskola. Det finns tydliga fakultetsskillnader men inga skillnader mellan män och kvinnor avseende deltagande i forskarskola.

2. Resultat - nöjdhet

Ett nöjdhetsindex på en skala mellan 1–10, där 1 är lägst och 10 är högst, har tagits fram baserat på följande tre frågor:

- 1) If you make a general judgement of your situation as a research student, how satisfied are you?
- 2) How does your situation as a research student fulfil your expectations?
- 3) Imagining perfect PhD education and the perfect work situation at the perfect department - Please rate how close to this perfect situation you are.

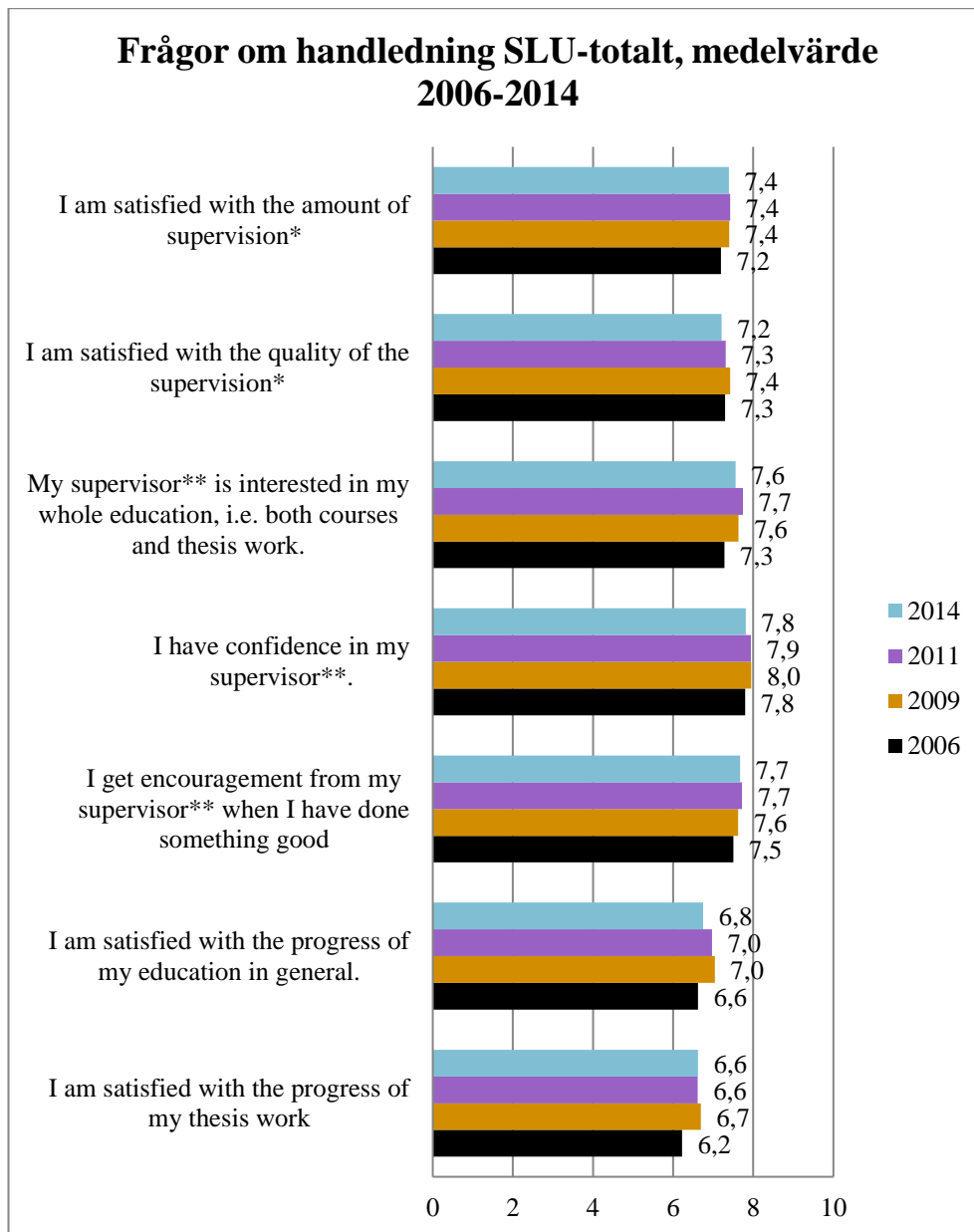
År 2014 beräknades indexet till **6,7** på den tiogradiga skalan vilket är en minskning jämfört med 2011 och 2009 års undersökningar då nöjdhetsindex var 7,0 respektive 7,1. Första året undersökningen gjordes (2006) var index 6,6.

Tabell 4. Nöjdhetsindex, SLU totalt och per fakultet

	N	Mean	Std. Deviation	Std. Error	95% Confidence Interval for Mean	
					Lower Bound	Upper Bound
LTV	33	6,9	1,82	0,32	6,3	7,6
VH	73	6,9	1,93	0,23	6,5	7,4
NJ	102	6,5	2,32	0,23	6,0	6,9
S	92	6,8	2,47	0,26	6,2	7,3
SLU Total	300	6,7	2,23	0,13	6,5	7,0

Kommentar: NJ-fakulteten har ett något lägre indexvärde än övriga fakulteter men inga signifikanta skillnader finns. I föregående års undersökningar var det signifikanta skillnader i nöjdhet mellan såväl män och kvinnor samt mellan svensk och utländsk examen. Det var då män med utländsk examen som var mest nöjda. I 2014 års undersökning finns inga sådana skillnader i nöjdhet mellan kvinnor och män oavsett svensk eller utländsk examen.

Figur 4.



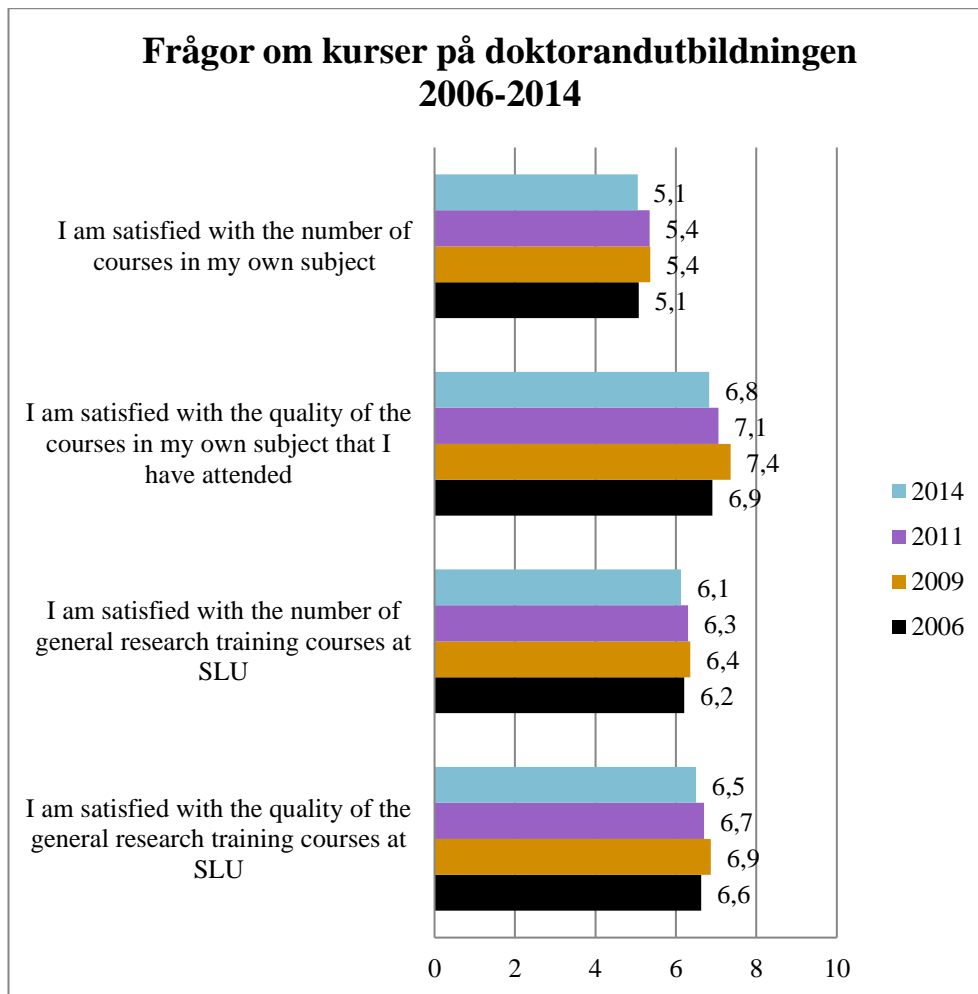
Kommentar: Bedömningen av hur nöjd man är med olika aspekter av handledningen har gjorts på en tiogradig skala där 1= inte alls och 10= helt och hållet. Generellt sett är doktoranderna nöjda med sin handledning och inga stora förändringar har skett mellan de fyra undersökningsåren. Tidigare år har det funnits skillnader mellan män och kvinnor när det gällt tillfredsställelsen med handledningen, där männen generellt sett varit lite nöjdare. I 2014 års undersökning finns inga sådana signifikanta skillnader mellan könen.

Tabell 5. Frågor om handledning 2014, medelvärde per fakultet

2014	LTV	VH	NJ	S
I am satisfied with the amount of supervision*	7,4	7,8	7,2	7,2
I am satisfied with the quality of the supervision*	7,3	7,7	6,9	7,2
My supervisor** is interested in my whole education, i.e. both courses and thesis work.	7,8	7,6	7,4	7,5
I have confidence in my supervisor**.	8,1	8,3	7,4	7,8
I get encouragement from my supervisor** when I have done something good	8,3	7,9	7,2	7,7
I have influence on the planning of my PhD education	8,0	8,4	7,4	8,1
I am well informed about everything of importance in my PhD education	6,9	7,2	6,4	6,9
I am satisfied with the progress of my education in general.	7,2	7,2	6,4	6,6
I am satisfied with the progress of my thesis work	6,9	7,0	6,2	6,6

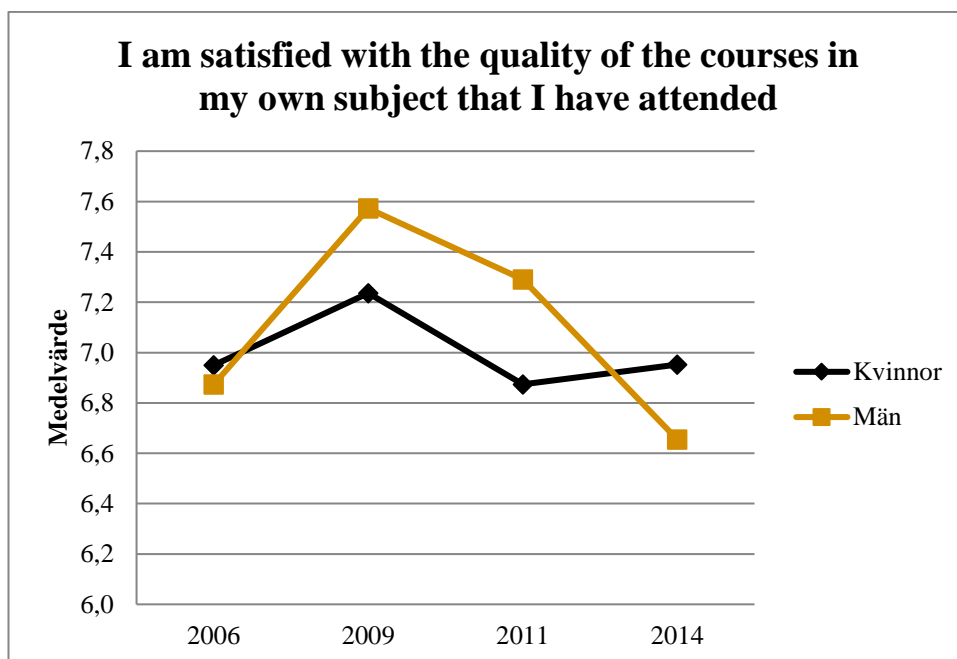
Kommentar: Jämfört med resultaten 2011 har VH-fakultetens medelvärden ökat för samtliga frågor som rör handledningen, dock ej några signifikanta ökningar. NJ-fakultetens medelvärde har tvärtom minskat för samtliga frågor, inte heller här är minskningen signifikant. När det gäller frågan om inflytande på planeringen av doktorandutbildningen har nöjdheten hos NJ-fakultetens doktorander minskat år för år. År 2006 var NJ fakultetens doktorander mest nöjda (8,4) medan de 2014 är minst nöjda (7,4).

Figur 5.



Kommentar: Frågorna om kurser i forskarutbildningen rör utbudet av kurser och kvaliteten på dessa inom såväl det egna ämnet som generella doktorandkurser. Den fråga som doktoranderna är minst nöjda med rör utbudet av kurser inom deras eget ämne. Mest tillfredsställda är doktoranderna med kvaliteten på kurserna inom sitt eget ämne. Dock finns det en signifikant minskning från 7,4 i snitt år 2009 till 6,8 år 2014 avseende kvaliteten på kurserna i det egna ämnet. Minskningen syns för samtliga fakulteter och det är främst männen som är mindre nöjda (se figur 6)

Figur 6.



(Medelvärde på 10-gradig skala där 1=inte alls och 10 = helt och hållet)

Kommentar: De två föregående undersökningsåren 2009 och 2011 har männen generellt sett varit något nöjdare än kvinnorna avseende kvaliteten på kurser i deras eget ämne. Männens tillfredsställelse har minskat sedan 2009 och 2014 är de mindre nöjda än kvinnorna.

Tabell 6. Frågor om kurser 2014, medelvärde per fakultet

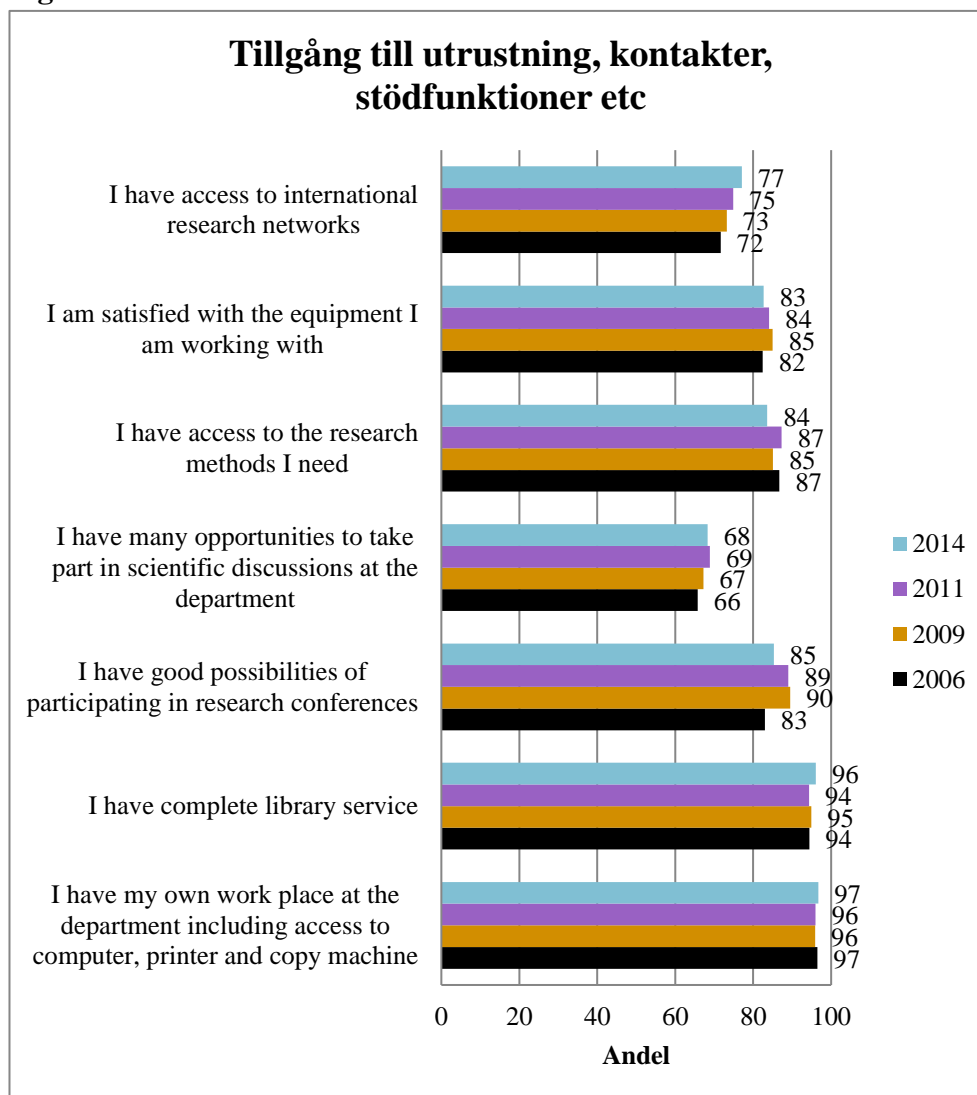
2014	LTV	VH	NJ	S
I am satisfied with the number of courses in my own subject	4,4	4,9	5,1	5,2
I am satisfied with the quality of the courses in my own subject that I have attended	7,2	7,0	6,9	6,5
I am satisfied with the number of general research training courses at SLU	6,6	6,2	6,2	6,0
I am satisfied with the quality of the general research training courses at SLU	6,7	6,7	6,6	6,3

Kommentar: Doktoranderna vid LTV-fakulteten uttrycker störst missnöje med antalet kurser i det egna ämnet (4,4 på den tiogradiga skalan). Samtidigt bör påpekas att doktoranderna vid denna fakultet också är mest nöjda när de bedömer kvaliteten på kurserna i deras egna ämnen (7,2).

3. Tillgång till utrustning, kontakter, stödfunktioner etc

Frågor som rör tillgång till utrustning, biblioteksservice, kontaktnät och dylikt kunde endast besvaras med ja eller nej, dvs ingen gradering av nöjdhet. Nedan redovisas därför andelen som svarat ”Ja” på frågorna.

Figur 7



Kommentar: När det gäller servicefunktioner som tillgång till egen arbetsplats och biblioteksservice så har nästan alla svarat ja på dessa frågor. Likaså har en väldigt hög andel (85%) svarat att de har goda möjligheter att delta i konferenser, även om andelen var närmare 90 % vid de två föregående årens undersökningar. En ökande andel av doktoranderna anser att de har tillgång till internationella forskningsnätverk.

Tabell 7. Frågor om tillgång till utrustning, kontakter, stödfunktioner. Andel som svarat ”Ja” 2014, per fakultet.

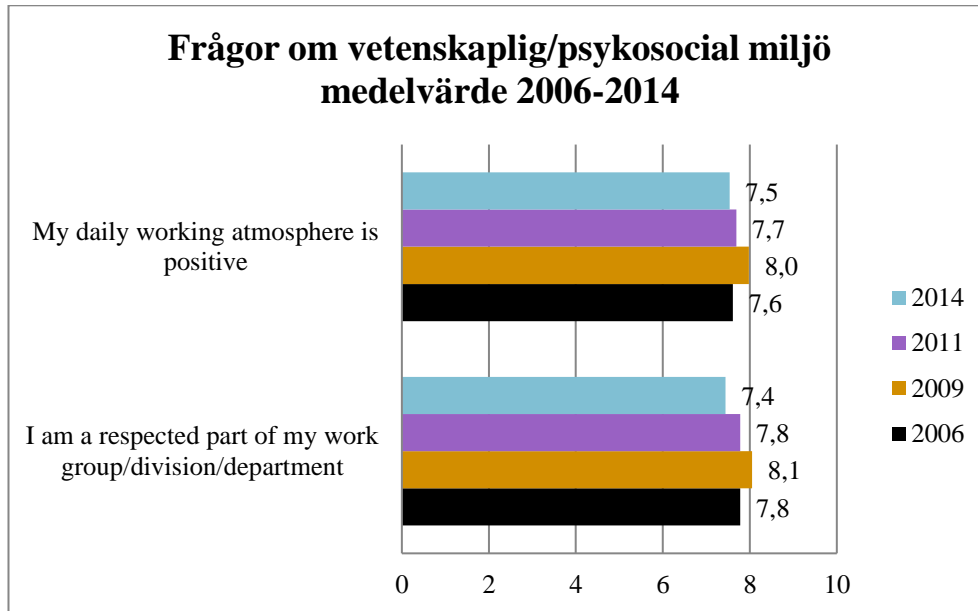
2014	LTV	VH	NJ	S
I have my own work place at the department including access to computer, printer and copy machine	94%	96%	99%	96%
I have complete library service	90%	99%	97%	94%
I have good possibilities of participating in research conferences	84%	86%	86%	82%
I have many opportunities to take part in scientific discussions at the department	66%	65%	71%	66%
I have access to the research methods I need	70%	92%	85%	82%
I am satisfied with the equipment I am working with	72%	85%	84%	85%
I have access to international research networks	77%	82%	74%	78%

Kommentar: Studerar man hur doktoranderna vid de olika fakulteterna har svarat är det främst svaren från doktoranderna vid LTV-fakulteten som sticker ut något. Jämfört med tidigare undersökningar har andelen som anser sig ha fullständig biblioteksservice minskat från 98% 2009 till nuvarande 90%. Likaså har andelen som svarat att de har tillgång till de forskningsmetoder de behöver samt andelen som är nöjda med den utrustning de arbetar med minskat vid LTV-fakulteten. I undersökningen som genomfördes 2011 svarade 87% att de hade tillgång till de forskningsmetoder de behövde, att jämföra med 70% år 2014. År 2011 var 81% av LTV-doktoranderna nöjda med den utrustning de arbetade med medan 72% svarar ja på frågan 2014.

För de flesta av ovanstående frågor finns inga skillnader mellan hur män och kvinnor svarat. Andelen som anser att de har goda möjligheter till vetenskapliga diskussioner vid institutionen är dock högre bland männen än kvinnorna (74% att jämföra med 64% för kvinnorna)

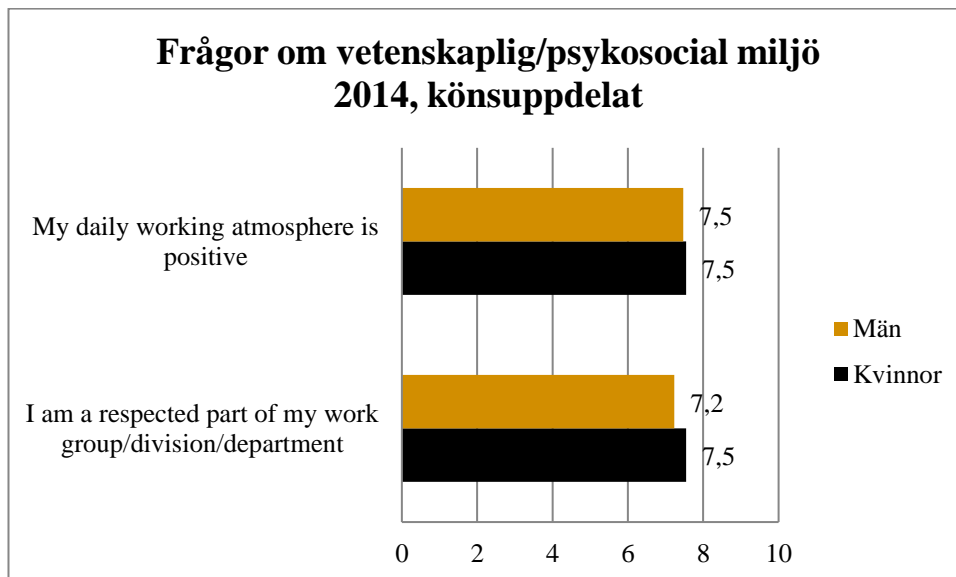
4. Vetenskaplig/psykosocial miljö

Figur 8.



Kommentar: Här syns en signifikant minskning mellan 2009 och 2014. Det finns inga signifikanta skillnader mellan män och kvinnor 2014.

Figur 9.



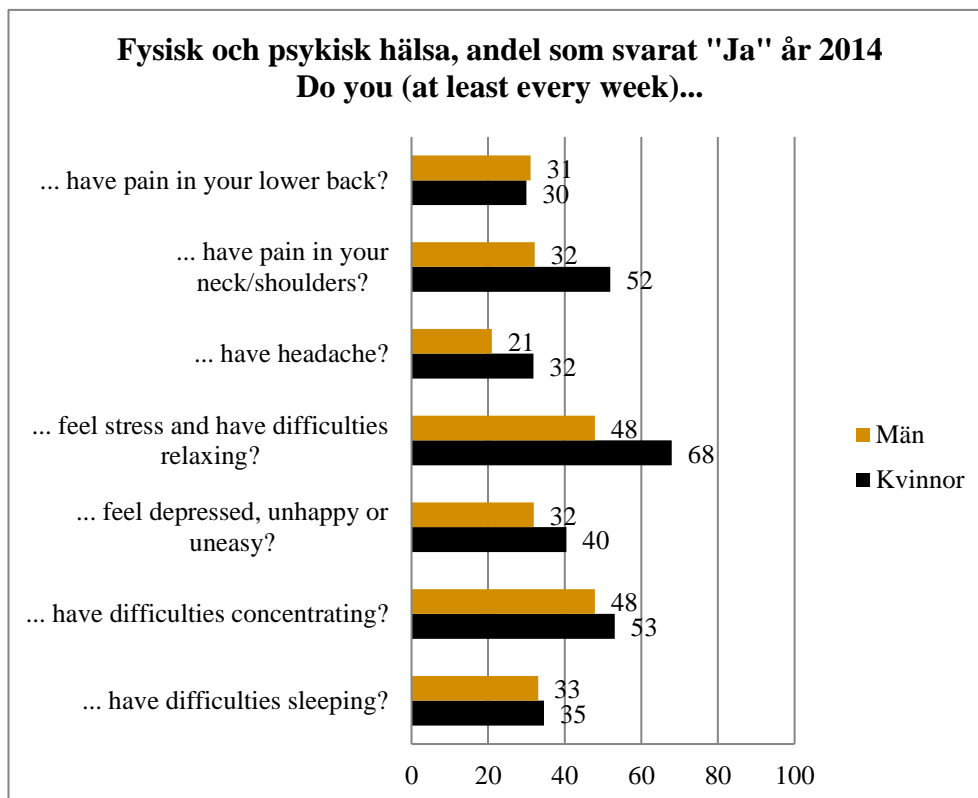
Kommentar: Det finns inga signifikanta skillnader mellan män och kvinnor år 2014 avseende deras bedömning av frågorna om den vetenskapliga/psykosociala miljön. Det finns inte heller några signifikanta fakultetsskillnader.

**Tabell 8. Do you (at least every week)...
andel som svarat "Ja" 2006-2014**

	2006	2009	2011	2014
... have pain in your lower back?	25%	25%	30%	30%
... have pain in your neck/shoulders?	41%	43%	46%	44%
... have headache?	29%	25%	29%	27%
... feel stress and have difficulties relaxing?	63%	58%	61%	59%
... feel depressed, unhappy or uneasy?	31%	34%	36%	37%
... have difficulties concentrating?	44%	43%	50%	50%
... have difficulties sleeping?	28%	30%	35%	33%

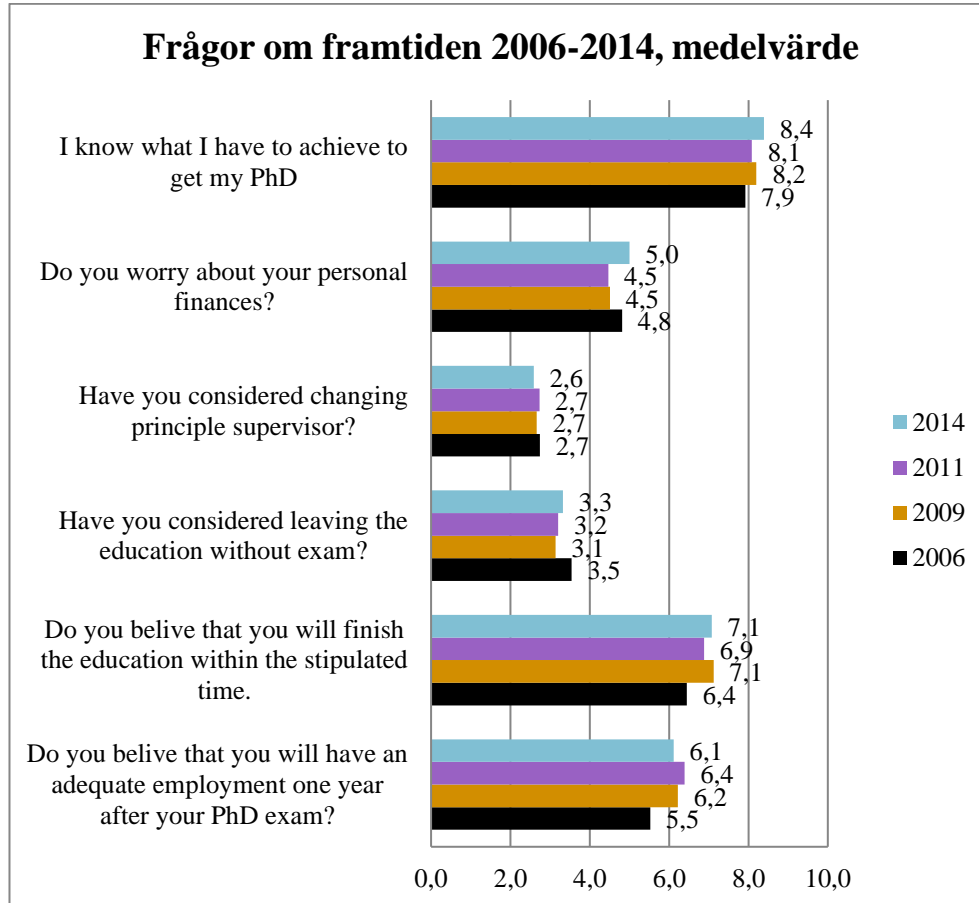
Kommentar: Doktoranderna har fått svara ja eller nej på frågor som rör deras fysiska och psykiska hälsa. De föregående årens undersökningar har i viss mån pekat mot en år för år ökande andel som upplever problem av detta slag. Svaren från 2014 indikerar att denna ökning stagnerat. Nivån är dock fortsatt oroande hög för många av frågorna. Tex upplever mer än hälften att de upplever stress och har problem att koppla av. Hälften av de svarande säger sig ha koncentrationssvårigheter och en så hög andel som 44% har smärta i nacke/skuldror minst ett tillfälle i veckan. När det gäller smärta i nacke/skuldror är kvinnorna klart överrepresenterade (52% jämfört med 32% av männen). Kvinnorna upplever även i högre grad än männen problem med huvudvärk (32% jmf med 21% av männen) och stress (68% jmf med 48%). Se fig 10 nedan.

Figur 10.



5. Frågor om framtiden

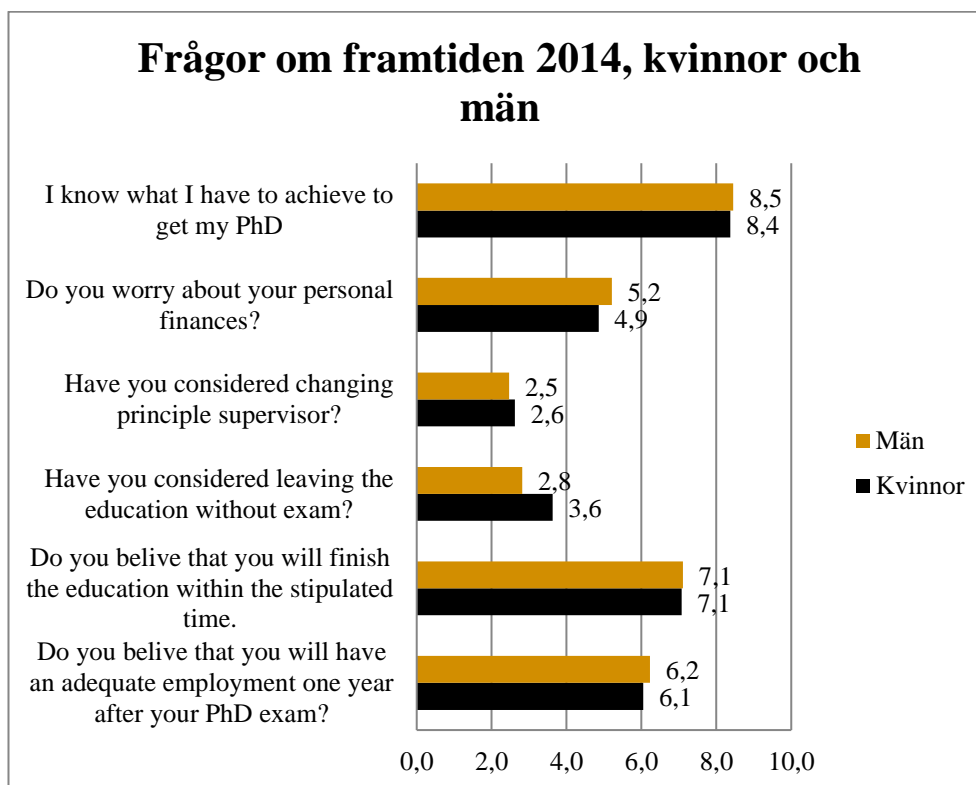
Figur 11.



Kommentar: Den tillfredsställelse som avspeglar sig i svaren på frågorna om handledning syns även här då medelvärdet av svaren på frågan om de har funderat på att byta handledare är så lågt som 2,6. Tilltron till att man kommer avsluta doktorandutbildningen är fortsatt på en hög nivå (medelvärde 7,1) och jämfört med tidigare år är medelvärdet på frågan om man vet vad som krävs för att nå doktorsexamen högre. Oro för den personliga ekonomin är signifikant högre för de med en utländsk grundexamen (5,7 jmf med 4,6 för de med en svensk grundexamen). I övrigt syns inga skillnader mellan svenska och utländska doktorander avseende frågorna om framtiden.

Det finns inga signifikanta fakultetsskillnader för någon av frågorna.

Figur 12.



Kommentar: På frågan om man har funderat på att avbryta utbildningen för examen finns en signifikant skillnad mellan män och kvinnor, där kvinnorna i något högre grad har övervägt detta. I övrigt syns inga skillnader mellan hur män och kvinnor svarat på frågorna om framtiden.

Tabell 9. With my doctoral education I primarily aim for...

2014	Kvinnor	Män	Totalt
... an academic career at a university	33%	44%	37%
... academic career within a non-university organisation	31%	22%	27%
I don't know	37%	33%	35%
Total	100%	100%	100%

Kommentar: I likhet med föregående års undersökningar har ca 1/3 av doktoranderna ännu inte bestämt för vilken inriktning deras fortsatta karriär ska ta. Männen tenderar i högre utsträckning vara fokuserade på en karriär inom universitetsvärlden än kvinnorna. (44% jmf med 33% för kvinnorna). På frågan om man främst siktar på en doktorexamen eller licentiatexamen svarar 95% en doktorexamen. Här finns dock en lite skillnad mellan män och kvinnor då 98% av männen gör det medan motsvarande andel av kvinnorna är 92%.

6. Frågor om trakasserier och förolämpningar

Tabell 10. Has any supervisor, colleague, student etc harassed you or insulted you during the last year with regard to...

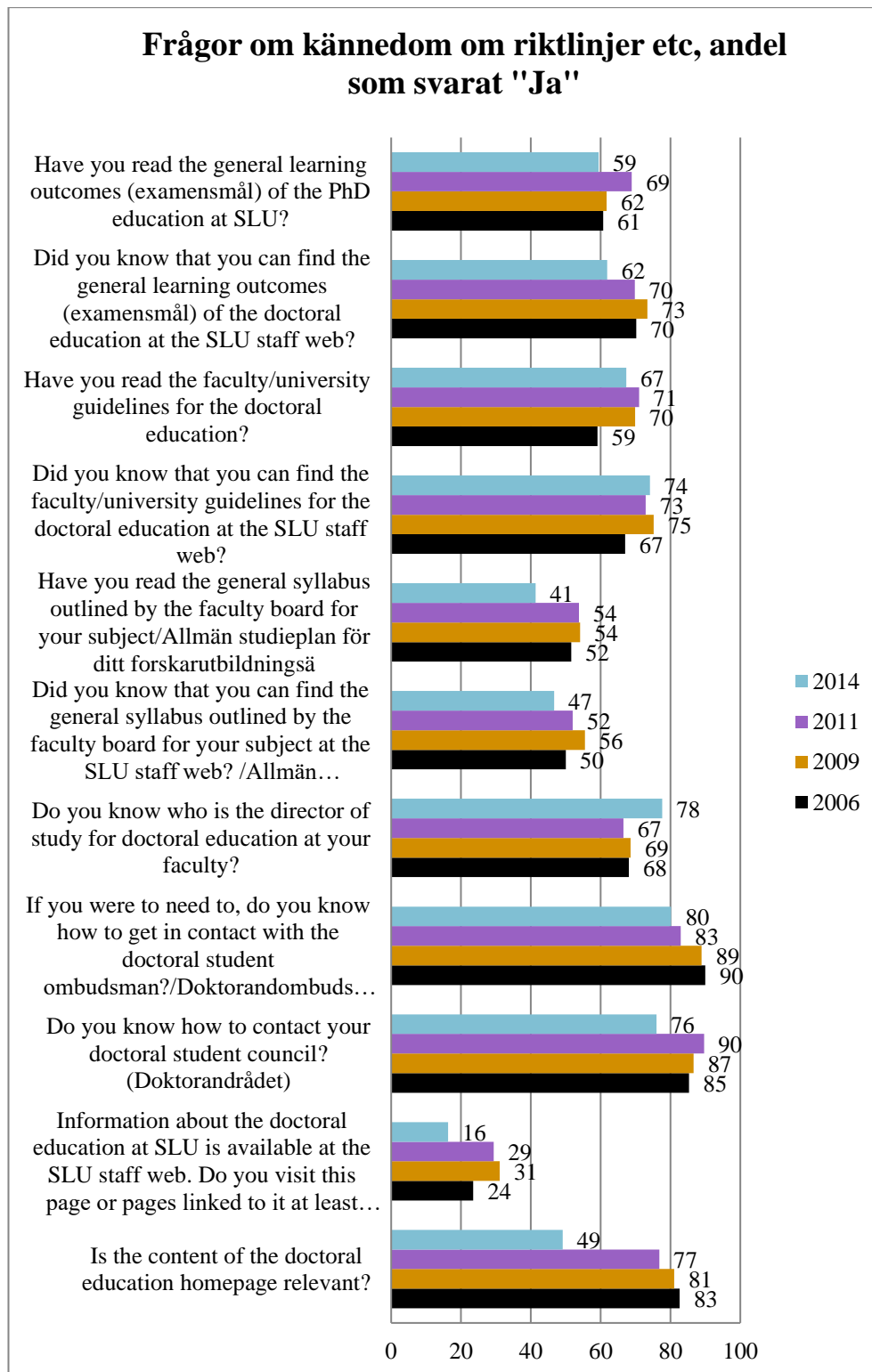
Obs! Tabellen visar antal som svarat ja. En person kan förekomma på flera rader

	2011		2014	
	Kvinnor	Män	Kvinnor	Män
... any disablement you may have?	3	1	3	2
... your ethnicity?	2	4	5	4
... your religion?	1	2	0	3
... your gender?	11	3	8	2
... your sexual orientation?	2	0	1	1

Kommentar: Sett till antal och andel som svarat ja på frågorna om de blivit trakasserade eller förolämpade har såväl antalet som andelen som trakasserats pga etnicitet ökat något sedan 2011. Andelen doktorander med utländsk bakgrund har också ökat under denna period. Beträffande övriga frågor är andelen som utsatts för trakasserier och förolämpningar relativt oförändrad mellan 2011 års undersökning och 2014.

7. Kännedom om riktlinjer etc

Figur 13.

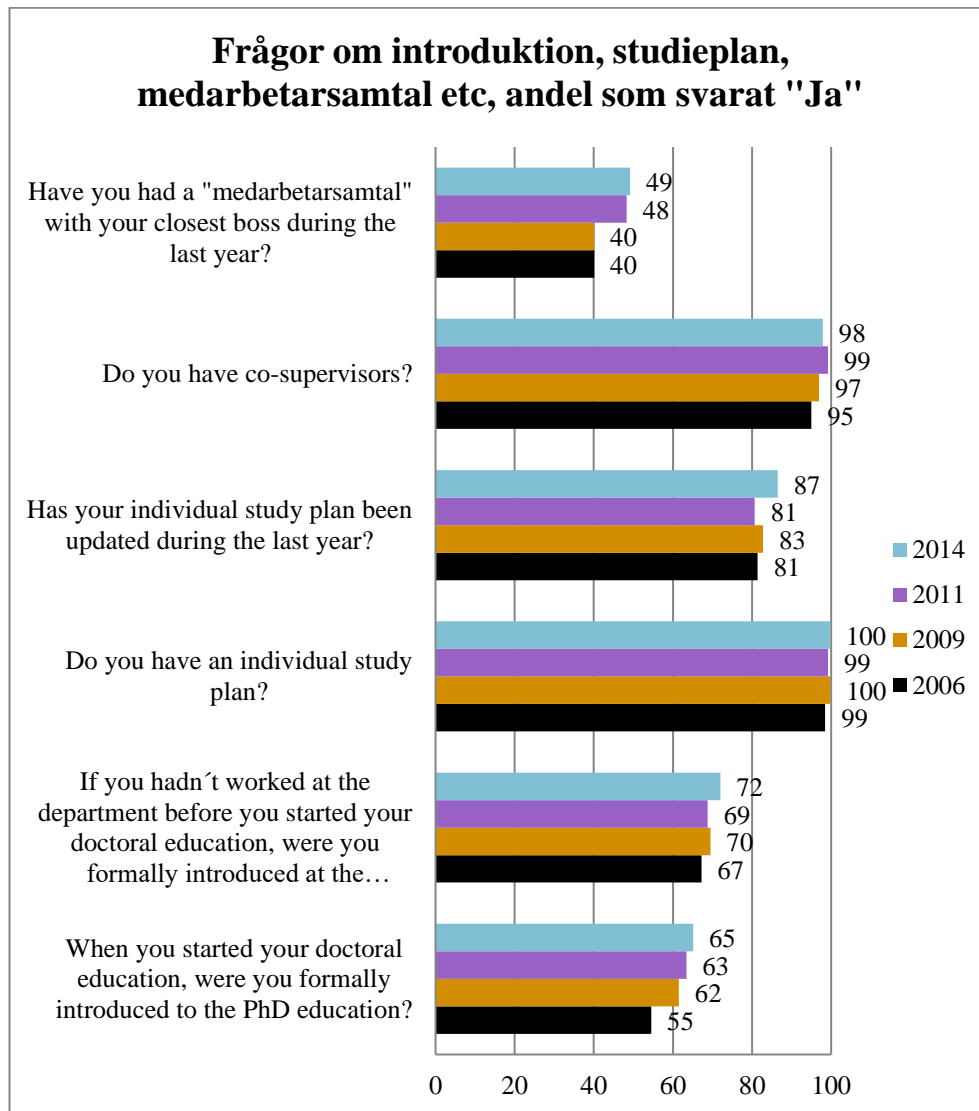


Kommentar: Inför undersökningen 2014 har några av frågeformuleringarna modifierats något. Jämförelser med föregående år har ändå gjorts då andemeningen i frågorna är densamma. Några av resultaten är särskilt påtagliga. Framförallt rör det forskarutbildningens hemsida där endast 49% ansåg att hemsidans innehåll var relevant, att jämföra med 77% år 2011. Detta resultat återspeglas även i att endast 16% besöker hemsidan eller sidor länkade till den minst en gång i månaden. Positiva förändringar är att en större andel av doktoranderna nu känner till vem som är studierektor för forskarutbildningen vid deras fakultet (78% jmf med 67% år 2011).

Andelen doktorander med utländsk bakgrund ökar vilket gör det särskilt intressant att undersöka om dessa i högre eller lägre utsträckning än de svenska doktoranderna har kännedom om riktlinjer etc. De två frågor där skillnaden är störst är frågorna om de vet hur man kommer i kontakt med Doktorandombudsmannen respektive Doktorandrådet. Av doktoranderna som har en examen från ett utländskt universitet känner 73% till hur man kommer i kontakt med doktorandombudsmannen medan 87% av de svenska doktoranderna gör det. Motsvarande andelar för kännedom om doktorandrådet är 71% (utländsk examen) och 81% (svensk examen). Även kännedomen om var man kan finna den allmänna studieplanen för deras forskarämne skiljer sig åt mellan utländska och svenska doktorander (41% respektive 51%).

8. Frågor om introduktion, studieplan medarbetarsamtal etc

Figur 14.



Kommentar: Två av frågorna, om de har biträdande handledare samt om de har en individuell studieplan besvaras med ett "ja" av i princip samtliga doktorander. Som svar på frågan om den individuella studieplanen har varit ett stöd i utbildningen svarar cirka hälften "to some extent" och en fjärdedel "to great extent". Dessa andelar har varit oförändrade 2009, 2011 och 2014. Andelen som får en formell introduktion till sin doktorandutbildning fortsätter att öka och 2014 har 2/3 av doktoranderna fått det. 2006 var motsvarande andel drygt hälften.