



Sveriges lantbruksuniversitet  
Swedish University of Agricultural Sciences

**Fakulteten för naturresurser och  
jordbruksvetenskap**

**STYRANDE DOKUMENT** SLU ID: SLU.2022.1.1.1-2250

Sakområde: Organisation och beslutsstruktur

Dokumenttyp:  
Delegationsordning/organisationsbeslut  
Beslutsfattare: Fakultetsnämnden NJ  
Avdelning/kansli: NJ-fakultetens kansli  
Handläggare: Marie Forsberg

Beslutsdatum: 2022-06-08  
Uppdaterad:  
Träder i kraft: 2022-06-08  
Giltighetstid: Tillsvidare  
Bör uppdateras före: .

Ev dokument som upphävs: SLU.2021.1.1.1-2099

Bilaga till: Fakultetsnämndens beslut 8 juni 2022 § 73.

## Organisation och ansvarsfördelning inom fakulteten för naturresurser och jordbruksvetenskap

(NJ:s delegationsordning)

2022 års upplaga

*I denna version återfinns endast beslut om  
ansvarsfördelning från fakultetsnämnd och dekan*

## Innehåll

1	Regler inom SLU.....	5
2	Fakultetens ledning.....	6
	2.1 Enheter under fakulteten.....	7
	2.1.1 Institutioner/motsvarande.....	7
	2.1.2 Övriga enheter.....	8
3	Fakultetens valförsamling och rösträtt vid val av fakultetsnämnder .....	8
	3.1 Sammansättning .....	8
	3.2 Rösträtt vid val av fakultetsnämnder.....	9
4	Valberedningen.....	9
	4.1 Sammansättning .....	9
	4.2 Åligganden .....	10
5	Fakultetsnämnden (FN-NJ) .....	10
	5.1 Sammansättning .....	10
	5.2 Suppleanter.....	11
	5.3 Deltagande med närvaro- och yttranderätt .....	11
	5.4 Åligganden .....	11
6	Fakultetsnämndens beredande arbetsutskott (AU-NJ) .....	15
	6.1 Sammansättning .....	15
	6.2 Åligganden .....	15
7	Dekan.....	15
	7.1 Åligganden .....	15
8	Fakultetsnämndens vice ordförande (prodekan).....	17
	8.1 Åligganden .....	17
9	Vicedekaner .....	18
	9.1 Vicedekan för utbildning på forskarnivå.....	18
	9.1.1 Åligganden.....	18
	9.2 Vicedekan för utbildning på grundnivå och avancerad nivå .....	18
	9.2.1 Åligganden.....	18
	9.3 Vicedekan för fortlöpande miljöanalys .....	18
	9.3.1 Åligganden.....	18
	9.4 Vicedekan för arbetet med jämställdhet och lika villkor.....	19
	9.4.1 Åligganden.....	19
	9.5 Vicedekan för infrastruktur för jordbruksvetenskap och för samverkan inom jordbruksvetenskap.....	19
	9.5.1 Åligganden.....	19
	9.6 Vicedekan för docentnämndens arbete.....	19
	9.6.1 Åligganden.....	19

9.7	Vicedekan för utveckling av mång- och tvärvetenskap.....	20
9.7.1	Åligganden .....	20
10	Lärförslagsnämnden (LFN-NJ) .....	20
10.1	Sammansättning .....	20
10.2	Åligganden .....	20
11	Docentnämnden (DN-NJ).....	21
11.1	Sammansättning .....	21
11.2	Åligganden .....	21
12	Nämnden för utbildning på forskarnivå (Fun-NJ) .....	22
12.1	Sammansättning .....	22
12.2	Åligganden .....	22
12.2.1	Åligganden .....	23
12.3	Fakultetens studierektorer för utbildning på forskarnivå.....	24
12.3.1	Åligganden .....	24
12.4	Styrgrupper för forskarskolor vid fakulteten 2022-2026.....	24
12.4.1	Sammansättning .....	24
12.4.2	Åligganden .....	25
13	Programnämnden för utbildning inom naturresurser och jordbruk (PN-NJ)	25
13.1	Sammansättning .....	25
13.2	Åligganden .....	26
13.3	Programnämndens ordförande.....	27
13.3.1	Åligganden .....	27
13.4	Programstudierektorer (PSR) .....	27
13.5	Speciallokaler för utbildning .....	27
13.5.1	Föreståndare .....	27
14	Nämnden för fortlöpande miljöanalys (Foman-NJ).....	28
14.1	Sammansättning .....	28
14.2	Åligganden .....	28
15	Nämnden för samverkan (SAMVN-NJ).....	29
16	Kommittén för global utveckling (Global-NJ) .....	29
16.1	Sammansättning .....	29
16.2	Åligganden .....	29
17	Jämställdhets- och lika villkorskommitté (JLV-NJ).....	29
17.1	Sammansättning .....	29
17.2	Åligganden .....	30
18	Kommittén för stipendiefrågor (Stipendiekommittén) .....	30
18.1	Sammansättning .....	30

18.2	Åligganden .....	30
19	Kommittén för August T Larssons gästforskarprogram .....	31
19.1	Sammansättning .....	31
19.2	Åligganden .....	31
20	Prefektråd-NJ .....	31
20.1	Sammansättning .....	31
21	Intendenturer-NJ .....	32
21.1	Gemensamma bestämmelser för intendenturer .....	32
21.2	Områdesintendenturer vid fakulteten .....	32
21.3	Intendenturråden-NJ .....	33
21.3.1	Sammansättning .....	33
21.3.2	Åligganden .....	33
21.4	Föreståndare tillika ordförande i intendenturråd .....	33
22	Institutioner och prefekter (motsv.) .....	34
22.1	Åligganden .....	35
23	Chefen för SLU Artdatabanken .....	38
23.1	Specifika åligganden .....	38

## 1 Regler inom SLU

Inom Sveriges lantbruksuniversitet, SLU, finns framförallt två viktiga dokument som reglerar ansvar och arbetsfördelning internt:

Organisation och ansvarsfördelning avseende styrelsen för SLU och organ som är direkt underställda denna – ”**Styrelsens delegationsordning**”  
(SLU ID:ua 2022.1.1.1-1562).

Organisation och ansvarsfördelning avseende rektor vid SLU och organ som är direkt underställda rektor – ”**Rektors delegationsordning**”  
(SLU ID: ua 2022.1.1.1-1424).

Övriga viktiga dokument är:

- Organisation och ansvarsfördelning inom verksamhetsstödet –  
”**Gemensamma verksamhetsstödet (VS) delegationsordning**”  
(SLU ID.ua. 2021.1.1.1-3120)
- Anställningsordning för lärare vid SLU (SLU ID. ua. 2018.1.1.1-341)
- Antagningsordning för utbildning på forskarnivå 2018  
(SLU ID.ua. 2018.1.1.1-930)
- Utbildningshandbok Policy, regler och riktlinjer för utbildning på grundnivå och avancerad nivå vid SLU (SLU ID.ua. 2018.1.1.1-2343)
- Rektors riktlinjer för utnämning av docenter vid SLU  
(SLU ID.SLU.ua 2018.1.1.1-4553)
- Riktlinjer för utbildningen på forskarnivå 2019  
(SLU ID: SLU ua 2019.1.1.1-4677)
- SLU:s jämställdhets- och lika villkorskommitté (JLV-kommitté).  
(SLU ID.ua 2018-1-1-1.4710)
- Instruktion för fakultetens områdesintendenturer (fastställd av fakultetsnämnden, 2009-04-01, § 56), Dnr SLU ua 249-680/09.
- Riktlinjer för finansiering av doktorandkurser inom NOVA 2020 Charter  
(SLU ID.2020.1.1.1-3431).

## 2 Fakultetens ledning

Fakulteten leds av fakultetsnämnden. Begreppet *fakultet* är inom SLU en samlade benämning på de organisatoriska enheter som fakultetsnämnden ansvarar för.

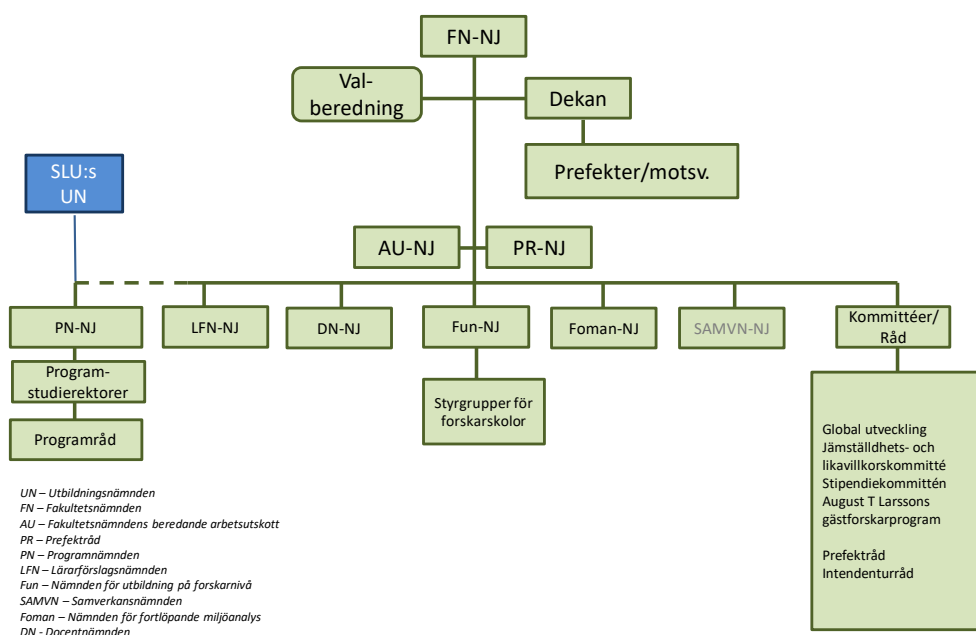
Fakulteten för naturresurser och jordbruksvetenskap har sin bas i Uppsala. Fakulteten ansvarar för forskning, utbildning och miljöanalys inom verksamhetsområdena jordbruk och landsbygdsutveckling. Detta sker i nära samverkan med det omgivande samhället och utförs både nationellt och globalt. Fakulteten ansvarar också för odlingssystem, växtförädling och växtskydd tillsammans med LTV-fakulteten och S-fakulteten.

Fakultetens högsta beslutande organ är fakultetsnämnden (FN) som ansvarar för de vetenskapliga prioriteringarna och kvaliteten i utbildning och forskning. Ordförande i fakultetsnämnden är dekanen. Dekanen har befogenheter och ansvar i den omfattning som fakultetsnämnden delegerar till sin ordförande. Dekanen har även befogenheter och ansvar som linjeförman mellan rektor och prefekter i den omfattning som rektor beslutar.

Till stöd finns också ett antal inrättade nämnder, kommittéer och råd som utgör rådgivande och beredande organ till fakultetsnämnden och som genom delegation fått viss beslutanderätt inom sina ansvarsområden. Utöver programnämnd för utbildning på grund- och avancerad nivå (PN) ska enligt beslut av styrelsen följande nämnder finnas inom en fakultet: lärarförslagsnämnd (LFN), docentnämnd (DN), nämnd för utbildning på forskarnivå (Fun) samt en nämnd för fortlöpande miljöanalys (Foman). Mandatperioden för ovanstående organ är i normalfallet tre år med start tre eller sex månader efter att fakultetsnämnden har tillträtt.

Vid sin sida har dekanen en prodekan, vice ordförande i fakultetsnämnden, samt det antal vicedekaner som fakultetsnämnden har beslutat att tillsätta. Under mandatperioden 1 april 2022 - 31 mars 2025 finns sju vicedekaner med olika ansvarsområden: utbildning på forskarnivå, utbildning på grund- och avancerad nivå, fortlöpande miljöanalys, jämställdhet- och lika villkor, infrastruktur för jordbruksvetenskap och för samverkan inom jordbruksvetenskap, docentnämndens arbete samt mång- och tvärvetenskap.

### NJ-fakultetens organisation



*Fakultetsnämndens ordförande:* Dekan Torleif Härd

*Fakultetsnämndens vice ordförande:* Prodekan Sara Hallin.

*Vicedekan med ansvar för utbildning på forskarnivå:* Petra Fransson

*Vicedekan med ansvar för utbildning på grund- och avancerad nivå:* Jon Petter Gustafsson

*Vicedekan med ansvar för fortlöpande miljöanalys:* Jens Olsson

*Vicedekan med ansvar för infrastruktur för jordbruksvetenskap och för samverkan inom jordbruksvetenskap:* Göran Bergkvist

*Vicedekan med ansvar för arbetet med jämställdhet- och lika villkor:* Johanna Bergman Lodin

*Vicedekan med ansvar för mång- och tvärvetenskap:* Helena Hansson

*Vicedekan med ansvar för docentnämndens arbete:* Brendan McKie

*Fakultetsdirektör:* Pär Aronsson

## 2.1 Enheter under fakulteten

### 2.1.1 Institutioner/motsvarande

Totalt finns 13 institutioner (motsvarande) inom NJ-fakulteten. Institutionerna är fakultetens basenheter där den huvudsakliga verksamheten - undervisning, forskning och fortlöpande miljöanalys - bedrivs. För varje institution/motsvarande finns en prefekt/chef, som är direkt underställd dekanen.

Fakultetens institutioner/motsvarande:

- Akvatiska resurser
- Ekologi (*FGI<sup>1</sup> – huvudfakultet NJ, delas med S-fakulteten*)
- Ekonomi
- Energi och teknik
- Mark och miljö (*FGI – huvudfakultet NJ, delas med S-fakulteten*)
- Molekylära vetenskaper
- Norrländsk jordbruksvetenskap (*FGI – huvudfakultet VH*)
- Skoglig mykologi och växtpatologi (*FGI – huvudfakultet S*)
- Stad och land (*FGI – huvudfakultet NJ, delas med LTV-fakulteten*)
- Vatten och miljö
- Växtbiologi
- Växtproduktionsekologi
- SLU Artdatabanken

### 2.1.2 Övriga enheter

Vid fakulteten finns även ett antal enheter som inte är institutioner/motsvarande. Även vid dessa enheter finns en föreståndare/chef som är direkt underställd dekanen.

- SLU Future Food
- Speciallokaler för utbildning
- Intendenturområde BioCentrum
- Intendenturområde Mark-Vatten-Miljöcentrum
- Intendenturområde Ekologocentrum

## 3 Fakultetens valförsamling och rösträtt vid val av fakultetsnämnder<sup>2</sup>

### 3.1 Sammansättning

För att ingå i fakultetens valförsamling krävs att anställningen avser arbete på minst halvtid och gäller tillsvidare en viss sammanhängande tid som sammantaget inte är kortare än två år. Anställningen ska avse:

---

<sup>1</sup> Beslut att inrätta de fakultetsgemensamma institutionerna (FGI) fattades av styrelsen 20 juni 2013, § 57/13.

<sup>2</sup> Sammansättning, rösträtt och åligganden i detta avsnitt enligt *styrelsens delegationsordning*, avsnitt 4.



professor, universitetslektor, biträdande universitetslektor, forskare<sup>3</sup>, miljöanalysspecialist, postdoktor, universitetsadjunkt, analytiker, forskningsledare, försöksledare, fältmykolog, fältpatolog eller fältentomolog.

En fakultetsnämnd får inte ålägga valförsamlingen andra beslutande uppgifter än de som finns återgivna i denna delegationsordning och som SLU:s styrelse beslutat om. Fakultetsnämnden får dock föreskriva att valförsamlingen har en rådgivande funktion vid t.ex. utseende av vicedekaner, hedersdoktorer eller valberedning.

### 3.2 Rösträtt vid val av fakultetsnämnder

Vid val av fakultetsnämnden har följande personer rösträtt:

- a) de som ingår i valförsamlingen
- b) de som har avlagt doktorexamen och är anställda vid en fakultet och där anställningen avser arbete på minst halvtid och gäller tillsvidare en viss sammanhängande tid som sammantaget inte är kortare än två år.

De röstberättigade ska utse det antal ledamöter och suppleanter i fakultetsnämnden som anges i avsnitt 3.2 i *Styrelsens delegationsordning* och till rektor lämna förslag på vem av fakultetsnämndens ledamöter som bör utses till dekan respektive prodekan.

En röstberättigad som är tjänstledig från SLU behåller sin tillhörighet till valförsamlingen.

## 4 Valberedningen<sup>4</sup>

### 4.1 Sammansättning

Valberedningen inom en fakultet ska enligt beslut av styrelsen ha fem eller sju ledamöter. Fakultetsnämnden beslutar om antalet ledamöter i valberedningen. Jämn könsfördelning ska eftersträvas i en valberedning; den får inte ha färre än två personer av något kön. För varje ledamot ska finnas en personlig ersättare som inträder om den ordinarie ledamoten avgår under mandatperioden. En fakultetsnämnd får besluta att ersättarna inträder även vid tillfälligt förfall för en ledamot. Om en ledamot av valberedningen accepterar en nominering som ledamot/suppleant i fakultetsnämnden eller utses till vicedekan, anses den ledamoten ha avgått ur valberedningen och platsen intas av den personliga ersättaren.

---

<sup>3</sup> Inklusiv de som benämns *Forskare FLK*

<sup>4</sup> Sammansättning i nedanstående avsnitt i enlighet med *styrelsens delegationsordning*, avsnitt 5.1.

Valberedningens ledamöter ska vara anställda vid SLU och i första hand rekryteras ur valförsamlingen. Högst en ledamot och en suppleant av valberedningen får rekryteras utanför valförsamlingen. Ordförande och vice ordförande i de fyra fakulteternas valberedningar utgörs enligt *styrelsens delegationsordning*, avsnitt 1.4, SLU:s valberedning.

En fakultetsnämnd ska före den 15 februari det år då val av fakultetsnämnd ska äga rum, besluta om hur valberedningen ska utses. Fakultetsnämnden bör inbjuda de röstberättigade att nominera personer till valberedningen och därefter arrangera en rådgivande omröstning bland de föreslagna. Fakultetsnämnden utser därefter valberedning före den 15 maj enligt vad som anges i *styrelsens delegationsordning*, avsnitt 3. Valberedningen tillträder den 1 juni det år som den utses. Mandatperioden är tre år.

Valberedningen vid NJ-fakulteten ska enligt fakultetsnämndens beslut 15 februari 2012 § 6/12 ha sju ledamöter med personliga suppleanter. Suppleanterna inträder även vid tillfälligt förfall för en ledamot.

## 4.2 Åligganden

Utöver beslut av styrelsen gäller följande beslut av fakultetsnämnden:

att beakta ämnesmässig fördelning, geografiska aspekter, könsfördelning och eventuella övriga relevanta faktorer när förslagen till sammansättning av beslutande organ utarbetas.

## 5 Fakultetsnämnden (FN-NJ)

### 5.1 Sammansättning

Fakultetsnämnden består enligt styrelsens beslut av elva ordinarie ledamöter och två suppleanter. Åtta ledamöter och suppleanterna utses av de röstberättigade och tre ledamöter utses av Sluss, *Styrelsens delegationsordning*, avsnitt 3.

Vicedekaner (som inte är ledamöter i fakultetsnämnden) har närvaro-, yttrande- och förslagsrätt.

En prefekt bör inte vara ledamot i fakultetsnämnden.

Fakultetsnämnden utses för en mandatperiod om tre kalenderår med början den 1 januari året efter genomfört val till fakultetsnämnd.

Fakultetsnämnden är beslutsför när fler än hälften av ledamöterna är närvarande, bland dem ordföranden eller vice ordföranden. Vid lika röstetal har ordföranden utslagsröst.

## 5.2 Suppleanter

Om en ordinarie ledamot av nämnden har förhinder att delta ska detta anmälas till fakultetskansliet (nämndens sekreterare). Suppleanterna inträder i fakultetsnämnden i stället för ordinarie ledamöter som avgår ur fakultetsnämnden under pågående mandatperiod eller som har tillfälligt förfall<sup>5</sup>. Suppleanterna kallas till alla nämndens sammanträden och deltar med närvaro- och yttranderätt även om ingen ordinarie ledamot är frånvarande.

## 5.3 Deltagande med närvaro- och yttranderätt

Fakultetens vicedekaner har, även om de inte är ledamöter av nämnden, närvaro-, yttrande- och förslagsrätt i denna. Fakultetsnämnden får utse högst tre representanter från näringslivet eller samhället i övrigt att med närvaro-, yttrande- och förslagsrätt ingå i nämnden. Fakultetsdirektören och nämndens sekreterare har närvaro- och yttranderätt liksom annan befattningshavare som efter ordförandens medgivande deltar i sammanträde med nämnden.

Personalorganisationerna har närvaro- och yttranderätt vid fakultetsnämndens sammanträden och ska beredas möjlighet att delta vid nämndens sammanträden.

## 5.4 Åligganden

### **Beträffande övergripande och organisatoriska frågor**

*Utöver beslut av styrelsen gäller följande beslut av fakultetsnämnden:*

att ansvara för kvalitet inom utbildningen, forskningen och den fortlöpande miljöanalysen och i det sammanhanget ta initiativ till och ansvara för regelbunden utvärdering av verksamheten,

att efter förslag från dekanen utse vicedekaner,

att efter förslag från dekanen besluta om ansvarsområden för fakultetens pro- och vicedekaner,

att utse fakultetens promotor och ställföreträdande promotor,

---

<sup>5</sup> Med tillfälligt förfall avses såväl ett helt sammanträde som ett eller flera ärenden under ett sammanträde.

att utse ordförande, ledamöter och i förekommande fall vice ordförande och suppleanter i lärarförslagsnämnden, docentnämnden, nämnden för utbildning på forskarnivå, programnämnden för utbildning inom naturresurser och jordbruksvetenskap, nämnden för fortlöpande miljöanalys samt nämnden för samverkan,

att utse ordförande i kommittéerna för global utveckling, stipendiefrågor samt August T. Larssons gästforskarprogram, samt

att besluta om rekrytering, fastställa annons och specifika kriterier för biträdande universitetslektorer.

### **Beträffande utbildning på forskarnivå**

*Utöver beslut av styrelsen gäller följande beslut av fakultetsnämnden:*

att besluta om fördelning av resurser till utbildning på forskarnivå,

att besluta om inriktningar inom forskarutbildningsämnena,

att ha det övergripande ansvaret för effektivitet, uppläggning, studieplaner och handledning samt för samordning av kurser och utbildning av handledare, samt

att besluta om vilka forskarskolor som skall finnas vid fakulteten samt medelstillelning till dessa.

### **Beträffande rekrytering och befordran**

*Utöver beslut av styrelsen gäller följande beslut av fakultetsnämnden:*

att besluta om utlysning av anställning som universitetslektor samt fastställa annons,

att vid anställning som biträdande universitetslektor, fastställa annons och, efter förslag från institutionen, besluta om ämnesspecifika kriterier för befordran till universitetslektor,

att fastställa riktlinjer för anställning av adjungerade lärare och gästlärare,

att föreslå rektor att besluta om att kalla en person till anställning som professor (4 kap 7 § HF),

att efter hörande av rektor besluta om vilka ämnesområden som ska finnas vid fakulteten, samt

att efter förslag från prefekt, vid behov, besluta om vem som ska vara ansvarig för ett ämnesområde.

*Schematisk bild över anställningsärenden:*

Anställning som	Beslutsnivå			Kommentar
	Rektor	FN / Dekan	Prefekt	
<b>Professor, gästprofessor, adjungerad professor</b>				För gästprofessor och adjungerad professor finns särskilda rutiner
Utlysning		FN		Efter rektors godkännande
Fastställa annons		FN <sup>6</sup>		
Utse sakkunniga (minst 3 samt 1 pedagogiskt sakkunnig)		FN <sup>7</sup> <i>(efter förslag från prefekt)</i>		Enligt praxis och tidigare anvisning i Anställningsordningen
LFN föreslår kandidat för anställning				
Beslut om anställning	Rektor			
<b>Universitetslektor (UL) adjungerad universitetslektor</b>				För adjungerad UL finns särskilda rutiner
Utlysning		FN		
Fastställa annons		FN <sup>8</sup>		
Utse sakkunniga (minst 2)		FN <i>(efter förslag från prefekt)</i>		Enligt praxis och tidigare anvisning i Anställningsordningen
LFN föreslår kandidat för anställning				
Beslut om anställning			Prefekt	

<sup>6</sup> Delegation från styrelsen (får inte delegeras)

<sup>7</sup> Delegation från styrelsen, (får inte delegeras permanent)

<sup>8</sup> Delegation från styrelsen (får inte delegeras)

Anställning som	Beslutsnivå			Kommentar
	Rektor	FN / Dekan	Prefekt	
<b>Biträdande universitetslektor (BUL)</b>				
Utlysning		FN <sup>9</sup>		
Fastställa annons		FN		
Utse sakkunniga (minst 2)		Dekan <sup>10</sup> <i>(efter förslag från prefekt)</i>		
Beslut om specifika kriterier för befordran till UL		FN		På förslag från institutionen
LFN föreslår kandidat för anställning				
Beslut om anställning			Prefekt	
<b>Befordran BUL till UL</b>				
Utse sakkunniga (minst 2)		FN		
LFN föreslår kandidat för anställning				
Beslut om anställning			Prefekt	
<b>Universitetsadjunkt</b>				
Utlysning			Prefekt	
Fastställa annons			Prefekt	
Beslut om anställning			Prefekt	

<sup>9</sup> Delegation från styrelsen

<sup>10</sup> Delegation från fakultetsnämnden

## 6 Fakultetsnämndens beredande arbetsutskott (AU-NJ)

### 6.1 Sammansättning

Fakultetsnämnden ska enligt styrelsens delegationsordning inrätta ett beredande arbetsutskott som består av dekan, prodekan, ytterligare minst en av de röstberättigade inom fakulteten utsedd medlem av fakultetsnämnden, samt en ledamot för de studerande utsedd av Sluss. Dekanen får besluta att ytterligare befattningshavare får delta i arbetsutskottets överläggningar.

Fakultetsnämndens beredande arbetsutskott (AU-NJ) består av dekan (ordförande), fakultetsnämndens vice ordförande (prodekan), fakultetens vicedekaner, varav en ska vara en av de röstberättigade utsedd ledamot av fakultetsnämnden, och en studentledamot. Fakultetsdirektör och fakultetsnämndens sekreterare har närvaro och yttranderätt liksom annan befattningshavare som efter ordförandens medgivande deltar i sammanträde med arbetsutskottet.

### 6.2 Åligganden

Enligt beslut av fakultetsnämnden:

att förbereda ärenden inför fakultetsnämndens sammanträden och lämna förslag till beslut, samt

att i den omfattning som dekanen bestämmer vara rådgivande till dekanen i ledningen av fakulteten.

## 7 Dekan

Dekanen har befogenheter och ansvar i den omfattning som fakultetsnämnden delegerar till sin ordförande. Dekanen har även befogenhet och ansvar som linjechef mellan rektor och prefekter (motsvarande) i den omfattning som rektor beslutar

### 7.1 Åligganden

I sin egenskap av chef för fakulteten åligger det dekanen:

**Beträffande övergripande och organisatoriska frågor**

Utöver beslut av rektor gäller följande beslut av fakultetsnämnden:

att vara fakultetens främste företrädare såväl inom som utom SLU,

att besluta om uppdrag och tilldelning av statsanslag till institutioner och enheter i enlighet med de principer för resursfördelning som fakultetsnämnden fastställer,

att ansvara för att riktlinjer, policyer, strategier och andra för SLU gemensamma dokument görs kända på institutionerna och tillämpas i den löpande verksamheten,

att initiera och organisera information om forskning, utbildning, fortlöpande miljöanalys, samverkan och annan för det omgivande samhället väsentlig verksamhet som bedrivs inom fakulteten,

att initiera valberedningens arbete,

att till fakultetsnämnden föreslå vicedekaner, varav minst en ska vara medlem i fakultetsnämnden,

att till fakultetsnämnden föreslå ansvarsområden för fakultetens pro- och vicedekaner,

att besluta om omfattningen av pro- och vicedekaners uppdrag,

att utse ledamöter, och i förekommande fall suppleanter, i kommittéerna för global utveckling, jämställdhets- och lika villkor, stipendiefrågor, August T Larssons gästforskarprogram,

att utse ledamöter i styrgruppen för SLU fältforskningsstation i Lövsta efter förslag från prefekterna vid institutionerna mark och miljö och växtproduktionsekologi,

att, vid behov, utse en tillfällig ordförande och/eller tillfällig ledamot i lärarförslagsnämnden för ett enskilt ärende,

att utse ordförande, tillika föreståndare, samt ledamot från fakulteten till respektive intendenturråd, samt

att fastställa instruktioner för centrumbildningar och motsvarande organ vid fakulteten, samt att fatta sådana beslut som enligt dessa instruktioner åligger dekanen.

### **Beträffande rekrytering och befordran**

*Utöver beslut av rektor gäller följande beslut av fakultetsnämnden:*

att besluta om antagning till August T Larssons gästforskarprogram,

att yttra sig över förslag till förlängd anställning av adjungerade lärare och gästlärare, samt

att utse sakkunniga i samband med anställning av biträdande universitetslektor.



### **Beträffande utbildning på grundnivå, avancerad nivå och forskarnivå**

Utöver beslut av rektor gäller följande beslut av fakultetsnämnden:

att besluta om examinationsrätt för institutionerna,

att fastställa brukaravgifter för speciallokaler för utbildning,

att bevilja dispens för disputation och licentiatseminarium utanför perioden 15 augusti till 15 juni,

att besluta om dispens från regeln om att spikning av doktors- eller licentiatavhandlingar ska genomföras mellan 15 augusti och 1 juli,

att utse föreståndare för speciallokaler för utbildning, samt

att utse fakultetens studierektor/studierektorer för forskarutbildningen.

## **8 Fakultetsnämndens vice ordförande (prodekan)**

Prodekanen övertar vid förfall för dekanen dennes befogenheter i alla avseenden om inte annat beslutas av rektor eller fakultetsnämnd i varje enskilt fall.

### **8.1 Åligganden**

#### **Beträffande övergripande frågor:**

Enligt beslut av fakultetsnämnden:

att vid förfall för dekanen fullgöra dennes uppdrag,

att ingå i fakultetsnämndens beredande arbetsutskott (AU-NJ),

att ansvara för de särskilda frågor som dekanen i övrigt hänskjuter till prodekanen,

Enligt beslut av dekanen:

att ansvara för fakultetens arbete med strategiska, forskningsrelaterade frågor samt strategisk kompetensförsörjning.

## 9 Vicedekaner

Fakultetsnämnden utser efter förslag från dekanen en eller flera vicedekaner med särskilda ansvarsområden. Vicedekaner får utses för högst så lång tid som fakultetsnämnden är utsedd plus tre månader. En vicedekan som inte är ledamot eller suppleant i fakultetsnämnden har närvaro- och yttranderätt i fakultetsnämnden.

### 9.1 Vicedekan för utbildning på forskarnivå

#### 9.1.1 Åligganden

Enligt beslut av fakultetsnämnden:

att företräda fakulteten i frågor som rör utbildning på forskarnivå,

att ingå i fakultetsnämndens beredande arbetsutskott (AU-NJ), samt

att vara ordförande i nämnden för utbildning på forskarnivå (Fun-NJ).

### 9.2 Vicedekan för utbildning på grundnivå och avancerad nivå

#### 9.2.1 Åligganden

Enligt beslut av fakultetsnämnden

att företräda fakulteten i frågor som rör utbildning på grundnivå och avancerad nivå,

att ingå i fakultetsnämndens beredande arbetsutskott (AU-NJ), samt

att vara ordförande i programnämnden (PN-NJ).

### 9.3 Vicedekan för fortlöpande miljöanalys

#### 9.3.1 Åligganden

Enligt beslut av fakultetsnämnden:

att företräda fakulteten i frågor som rör fortlöpande miljöanalys,

att ingå i fakultetsnämndens beredande arbetsutskott (AU-NJ), samt

att vara ordförande i nämnden för fortlöpande miljöanalys (Foman-NJ).

## 9.4 Vicedekan för arbetet med jämställdhet och lika villkor

### 9.4.1 Åligganden

Enligt beslut av fakultetsnämnden att företräda fakulteten i frågor som rör jämställdhet och lika villkor,

att ingå i fakultetsnämndens beredande arbetsutskott (AU-NJ),

att vara ordförande i jämställdhets- och likavillkorskommittén, samt

att vara fakultetens ledamot i rådet för jämställdhet och lika villkor (JLV-rådet).

## 9.5 Vicedekan för infrastruktur för jordbruksvetenskap och för samverkan inom jordbruksvetenskap

### 9.5.1 Åligganden

Enligt beslut av fakultetsnämnden:

att inventera, föreslå organisation för samt tydliggöra den tillämpningsnära jordbruksforskningen vid fakulteten,

att vid behov föreslå riktade satsningar för att täcka upp eventuella brister beträffande central kompetens eller annan kapacitet av betydelse inom den tillämpningsnära jordbruksforskningen. I detta ingår specifikt att föreslå en tydlig och samlad framtida organisation och finansiering av jordbruksforskningens fältförsök,

att verka för att den tillämpningsnära jordbruksforskningen vid NJ-fakulteten synliggörs såväl internt som externt,

att verka för att tydliggöra den mer grundläggande forskningens betydelse för jordbruket,

att företräda fakulteten i frågor som rör den tillämpningsnära jordbruksforskningen gentemot branschråd och motsvarande, samt

att ingå i fakultetsnämndens beredande arbetsutskott (AU-NJ).

## 9.6 Vicedekan för docentnämndens arbete

### 9.6.1 Åligganden

Enligt beslut av fakultetsnämnden

att företräda fakulteten i frågor som rör docentnämndens arbete,

att ingå i fakultetsnämndens beredande arbetsutskott (AU-NJ), samt

att vara ordförande i docentnämnden (DN-NJ).

## 9.7 Vicedekan för utveckling av mång- och tvärvetenskap

### 9.7.1 Åligganden

*Enligt beslut av fakultetsnämnden*

att företräda fakulteten i frågor som rör mång- och tvärvetenskap, samt

att ingå i fakultetsnämndens beredande arbetsutskott (AU-NJ).

## 10 Lärarförslagsnämnden (LFN-NJ)

### 10.1 Sammansättning

Varje fakultetsnämnd ska ha en lärarförslagsnämnd. Nämnden utses av och ansvarar inför fakultetsnämnden. Ordföranden ska vara ledamot av eller suppleant i fakultetsnämnden eller vara vicedekan.

Lärarförslagsnämndens sammansättning regleras i Anställningsordning för lärare vid SLU som fastställs av styrelsen. Lärarförslagsnämnden ska bestå av fem ledamöter – varav en är ordförande och en vice ordförande. Nämnden utser inom sig vice ordförande. Fyra ledamöter och minst fyra gruppsuppleanter, som är forskare/lärare, utses av fakultetsnämnden för en mandatperiod på tre år. En ledamot och en personlig suppleant för denna utses av Sluss för en mandatperiod på ett år.

Lärarförslagsnämnden är beslutsför när fler än hälften av ledamöterna är närvarande, bland dem ordföranden eller vice ordföranden. Vid lika röstetal har ordföranden utslagsröst. Nämndens ordförande avgör vilken suppleant som ska kallas till tjänstgöring i en frånvarande ledamots ställe. Nämndens ordförande kan, om det finns särskilda skäl som jäv eller annan icke förutsebar omständighet, kalla en annan person än en av gruppsuppleanterna som ersättare för en frånvarande ledamot och då endast för ett enskilt ärende. De ledamöter och suppleanter som utses av fakultetsnämnden ska tillhöra fakultetens lärare/forskare och utses för en mandatperiod av tre år med början sex månader efter det att fakultetsnämnden tillträtt.

### 10.2 Åligganden

att i de fall som stadgas i SLU:s anställningsordning för lärare avgöra om yttrande från sakkunniga ska inhämtas eller inte, samt

att bereda ärenden och lämna förslag till anställning enligt SLU:s anställningsordning och allmänna bedömningsgrunder.

## 11 Docentnämnden (DN-NJ)

### 11.1 Sammansättning

Docentnämnden utses av och ansvarar inför fakultetsnämnden. Ordföranden ska vara ledamot av eller suppleant i fakultetsnämnden eller vara vicedekan.

Docentnämnden är beslutsför när fler än hälften av ledamöterna är närvarande, bland dem ordföranden eller vice ordföranden. Vid lika röstetal har ordföranden utslagsröst.

Docentnämnden består av fem ledamöter varav en ordförande. Nämnden utser inom sig vice ordförande. Ordförande, tre ledamöter och fyra gruppssuppleanter utses av fakultetsnämnden. En ledamot med personlig suppleant utses av Sluss. Ledamöter och suppleanter utsedda av fakultetsnämnden bör vara forskare/lärare.

Nämndens ordförande avgör vilken suppleant som ska kallas till tjänstgöring i en frånvarande ledamots ställe. Nämndens ordförande kan, om det finns särskilda skäl som jäv eller annan icke förutsebar omständighet, kalla en annan person än en av gruppssuppleanterna som ersättare för en frånvarande ledamot och då endast för ett enskilt ärende.

Ledamöterna utses för en mandatperiod av tre år med början tre månader efter det att fakultetsnämnden tillträtt. Docentnämndens sekreterare har närvaro- och yttranderätt vid nämndens sammanträden liksom annan befattningshavare som efter ordförandens medgivande deltar i sammanträdet med nämnden.

I övrigt hänvisas till Riktlinjer för utnämning av docenter vid SLU beslutade av rektor 18 december 2018.

### 11.2 Åligganden

att bereda ansökningar, utse sakkunniga och lämna förslag till fakultetsnämnden om utnämning av docenter vid fakulteten, samt

att anordna två tillfällen per år för docentföreläsningar.

## 12 Nämnden för utbildning på forskarnivå (Fun-NJ)

### 12.1 Sammansättning

Nämnden för utbildning på forskarnivå utses av och ansvarar inför fakultetsnämnden. Ordförande ska vara ledamot av eller suppleant i fakultetsnämnden eller vara vicedekan.

Nämnden är beslutsför när fler än hälften av ledamöterna är närvarande, bland dem ordföranden eller vice ordföranden. Vid lika röstetal har ordföranden utslagsröst.

Nämnden består av sju ordinarie ledamöter, varav en ordförande, och två suppleanter. Nämnden utser inom sig vice ordförande. Ordförande, fyra ledamöter och en suppleant utses av fakultetsnämnden, två ledamöter och en suppleant utses av Sluss. De ledamöter som utses av fakultetsnämnden ska tillhöra fakultetens lärare/forskare och utses för en mandatperiod av tre år med början tre månader efter det att fakultetsnämnden tillträtt.

Suppleanterna kallas till alla nämndens sammanträden och deltar med närvaro- och yttranderätt även om ingen ordinarie ledamot är frånvarande. Forskarutbildningsnämndens sekreterare och studierektorerna för forskarutbildning har närvaro- och yttranderätt vid nämndens sammanträden liksom annan befattningshavare som efter ordförandens medgivande deltar i sammanträdet med nämnden.

### 12.2 Åligganden

Enligt beslut av fakultetsnämnden:

att ansvara för att utbildningen på forskarnivå genomförs i enlighet med lagar och förordningar samt av rektor beslutade riktlinjer<sup>11</sup>,

att till fakultetsnämnden lämna förslag om forskarutbildningsämnen och inriktningar vid fakulteten,

att fastställa allmänna studieplaner för utbildningen på forskarnivå,

att fastställa kursplaner för kurser inom utbildning på forskarnivå för vilka institutionerna ansökt om ersättning,

att inom ramar beslutade av dekan eller fakultetsnämnd bevilja ersättning för kurser inom utbildning på forskarnivå givet att kursen har en av Fun-NJ godkänd kursplan,

---

<sup>11</sup> På delegation från fakultetsnämnden

att till fakultetsnämnden föreslå vilka forskarskolor som ska finnas vid fakulteten samt föreslå medelstillelning till dessa,

att utse fakultetens ledamöter till styrgrupperna för fakultetens forskarskolor,

att utse studierektorer för fakultetens forskarskolor,

att följa forskarskolornas arbete och vid behov till fakultetsnämnden föreslå förändringar,

att, vid allvarliga brister i en enskild doktorands utbildning, eller om doktorand eller huvudhandledare begär det, agera enligt vad som fastställs i riktlinjer för utbildningen på forskarnivå 2019 (kapitel 7),

att stödja, utveckla och följa upp utbildningen på forskarnivå vid fakultetens institutioner, samt

att i övrigt utföra de uppdrag som dekanen beslutar om.  
Forskarutbildningsnämndens ordförande

### 12.2.1 Åligganden

#### Enligt beslut av fakultetsnämnden:

att anta doktorander till utbildningen på forskarnivå enligt vad som anges i antagningsordningen<sup>12</sup>,

att i samband med antagning av doktorand godkänna den preliminära individuella studieplanen,

att utse handledare i utbildning på forskarnivå,

att besluta om tillgodoräkningen av kurspoäng (kurser genomförda före antagning) i utbildning på forskarnivå,

att medge undantag från kravet på grundläggande behörighet till forskarutbildning,

att besluta om undantag från annonseringsplikt av utbildningsplatser för utbildning på forskarnivå i enlighet med SLU:s antagningsordning för utbildning på forskarnivå,

att, efter begäran från en enskild doktorand antagen före den 1 juli 2015, överföra doktoranden till de nya riktlinjerna på forskarnivå,

---

<sup>12</sup> På delegation från fakultetsnämnden

att, om det finns särskilda skäl, medge undantag från poängkravet vid disputationstillfället för pågående eller planerad kurs som ej slutförs före disputation,

att efter ansökan från huvudhandledare besluta om extern förhandsgranskning av avhandling i de fall de formella kraven för disputation eller licentiatseminarium ej är uppfyllda<sup>13</sup>,

att efter förslag från huvudhandledaren utse förhandsgranskare för extern förhandsgranskning av avhandling,

att utse opponent, ordförande och betygsnämnd inför disputation,

att utse ordförande och betygsnämnd inför licentiatseminarium,

att besluta om tid och plats för disputation och licentiatseminarium, samt

att i övrigt utföra de uppdrag som dekanen beslutar om.

### 12.3 Fakultetens studierektorer för utbildning på forskarnivå

Dekanen utser fakultetens studierektorer för utbildning på forskarnivå för en mandatperiod av tre år med början tre månader efter det att fakultetsnämnden tillträtt.

#### 12.3.1 Åligganden

att bereda ärenden på uppdrag av nämnden för utbildning på forskarnivå,

att inom fakultetens utbildning på forskarnivå aktivt delta i planering, utveckling och samordning,

att stödja och samordna arbetet som åligger institutionernas kontaktpersoner för utbildning på forskarnivå,

att vägleda och på annat sätt stötta studenterna vad gäller utbildning på forskarnivå, samt

att i övrigt utföra de uppdrag som dekanen beslutar om.

### 12.4 Styrgrupper för forskarskolor vid fakulteten 2022-2026

#### 12.4.1 Sammansättning

Forskarskolornas respektive styrgrupper ska bestå av minst 4 ledamöter som utses av forskarutbildningsnämnden och högst 3 ledamöter som utses av Sluss som ska

---

<sup>13</sup> Gäller endast doktorander antagna efter 1 januari 2013 eller doktorander som begärt övergång till SLU-gemensamma riktlinjer för utbildning på forskarnivå.



vara forskarstuderande. Majoriteten av ledamöterna ska ha docentkompetens. Detta gäller även vid beslut. Styrgrupperna utser inom sig en ordförande och en vice ordförande. Ledamöterna utses för en mandatperiod i enlighet med beslut av styrelsen och/eller fakultetsnämnden. Forskarskolornas studierektorer har närvaro-, yttrande- och förslagsrätt liksom annan befattningshavare som efter ordförandens medgivande deltar i sammanträdet med styrgruppen. Om en ledamot slutar ska styrgruppen föreslå ny ledamot till Fun-NJ. Detta ska ske i samråd med involverade institutioner och genusperspektivet ska tas i beaktande. Om en studierektor slutar ska uppdraget utlysas internt vid de ansvariga institutionerna varefter förslag på ny studierektor lämnas till Fun-NJ.

#### 12.4.2 Åligganden

##### Enligt beslut av fakultetsnämnden:

att till nämnden för utbildning på forskarnivå föreslå budget för forskarskolan,

att besluta om justeringar av verksamhetsplanen inom givna ekonomiska ramar,

att fastställa kurs- och aktivitetsplaner inom forskarskolan i enlighet med SLU:s riktlinjer för forskarutbildningskurser,

att fastställa arbetsuppgifter för forskarskolans studierektor,

att besluta om vidaredelegation i frågor där så befinns lämpligt,

att ansvara för kvalitet och uppföljning,

att delta i övergripande aktivitetsplanering,

att se till att återrapportering sker till fakulteten enligt givna anvisningar,

att verka för samverkan med andra forskarskolor, fakulteter och intressenter utanför SLU, samt

att i övrigt utföra de uppdrag som dekanen beslutar om.

## 13 Programnämnden för utbildning inom naturresurser och jordbruk (PN-NJ)

### 13.1 Sammansättning

Rektor fastställer vilka programnämnder som ska finnas och hur dessa ska vara sammansatta och anknutna till fakulteterna. Ledamöterna utses av respektive fakultetsnämnder för en tid av tre år med tillträde tre månader efter det att en

nyvald fakultetsnämnd har tillträtt. Sluss utser sina ledamöter. De ledamöter som utses av fakultetsnämnderna ska ha den vetenskapliga eller konstnärliga kompetens som avses i 2 kap. 6§ Högskolelagen (1992: 1434).

Programnämnden för utbildning inom naturresurser och jordbruk (PN-NJ) består av minst fem och högst åtta ledamöter som utses bland fakultetens lärare och högst tre ledamöter som utses av Sluss. För lärarna ska finnas två gruppssuppleanter. Fem av lärarna och gruppssuppleanterna utses av fakultetsnämnden, som även utser en av de fem lärarna till ordförande. Övriga fakultetsnämnder får utse vardera en lärare som ledamot i PN-NJ. Dekanerna ska, om det inte är uppenbart obehövt, samråda sinsemellan innan fakultetsnämnderna beslutar om ledamöter i övriga fakulteters programnämnder. PN-NJ utser inom sig vice ordförande. Nämnden får besluta om närvaro- och yttranderätt för andra personer.

Programnämnden är beslutsför när fler än hälften av ledamöterna är närvarande, bland dem ordföranden eller vice ordföranden. Vid lika röstetal har ordföranden utslagsröst.

De ledamöter som utses av fakultetsnämnderna ska ha doktorsexamen och utses för en mandatperiod av tre år med början tre månader efter det att fakultetsnämnden tillträtt. Fakultetens utbildningsledare, utbildningshandläggare och nämndens sekreterare har närvaro- och yttranderätt vid nämndens sammanträden. Programstudierektorer och andra befattningshavare som efter ordförandens medgivande deltar i sammanträdet med nämnden har närvaro- och yttranderätt.

## 13.2 Åligganden

### **Beträffande övergripande och organisatoriska frågor**

*Utöver beslut av styrelsen gäller följande beslut av fakultetsnämnden:*

att i förekommande fall fastställa principer för hur fakulteten ska tillämpa regler och riktlinjer som fastställs av styrelsen eller rektor,

att besluta om riktlinjer för rangordning och urval för antagning till senare del av program,

att besluta om vidaredelegation i frågor där så befinns lämpligt,

att besluta om beredningsorganisation för PN:s arbete,

att besluta om instruktion för ledning och drift av speciallokaler för utbildning,

att till dekanen lämna förslag till anslag och budget för speciallokaler för utbildning, samt

att till dekanen lämna förslag till brukaravgifter för speciallokaler för utbildning.

### **Beträffande utbildnings- och kursutbud**

att, om särskilda skäl föreligger, besluta om att ställa in utannonserad kurs samt revidera fastställda kurstillfällen, samt

att besluta om dispens från fyrgradig betygsskala för enskilda kurser.

## **13.3 Programnämndens ordförande**

### *13.3.1 Åligganden*

att inom fastställda riktlinjer och budgetramar besluta om användandet av grundutbildningsmedel, samt

att besluta om tidsbegränsade dispenser angående examinationsrätt för institution.

## **13.4 Programstudierektorer (PSR)**

Av styrelsens delegationsordning framgår att uppdraget som programstudierektor lämnas för en tid för tre år med början tidigast sex och senast tolv månader efter det att nyvalda fakultetsnämnder har tillträtt. Den som utses till programstudierektor ska ha den vetenskapliga eller konstnärliga kompetens som avses i 2 kap. 6§ Höskolelagen (1992:1434).

Programstudierektors ansvar omfattar ett eller flera utbildningsprogram. På rektors delegation fattar programstudierektor beslut som rör studenter inom programmet och tar ansvar för kvalitetsuppföljning.

## **13.5 Speciallokaler för utbildning**

### *13.5.1 Föreståndare*

I sin egenskap som föreståndare (motsvarande prefekt) för speciallokaler för undervisningslokaler åligger det föreståndaren:

att planera och leda det dagliga arbetet,

att ansvara för boknings och ordningsregler,

att ansvara för bokning och fördelning av lokaler till kurser,

att inom givna ekonomiska ramar ansvara för att lokalerna håller en rimlig utrustningsnivå för avsedda kurser,

att ge förslag på utveckling och underhåll av lokalerna,

att i samråd med berörda prefekter fastställa instruktioner för arbetsmiljö och säkerhet i lokalerna,

att ansvara för att samordningsuppgifter fullföljs i enlighet med programnämndens direktiv,

att till programnämnden lämna förslag till verksamhetsplan och budget, samt

att i övrigt utföra de uppdrag som dekanen beslutar om.

## 14 Nämnden för fortlöpande miljöanalys (Foman-NJ)

### 14.1 Sammansättning

Nämnden för fortlöpande miljöanalys utses av och ansvarar inför fakultetsnämnden. Nämnden består av sex ledamöter varav en ordförande. Ordförande ska vara ledamot av eller suppleant i fakultetsnämnden eller vara vicedekan.

Ordförande och fyra ledamöter utses av fakultetsnämnden, en ledamot utses av Sluss. Nämnden utser inom sig vice ordförande. De ledamöter som utses av fakultetsnämnden ska tillhöra fakultetens lärare och forskare och utses för en mandatperiod av tre år med början tre månader efter det att fakultetsnämnden tillträtt. Nämndens sekreterare har närvaro- och yttranderätt vid nämndens sammanträden liksom annan befattningshavare som efter ordförandens medgivande deltar i sammanträdet med nämnden.

### 14.2 Åligganden

att följa verksamhetsområdet fortlöpande miljöanalys vid SLU,

att förbereda ärenden rörande fortlöpande miljöanalys för fakultetsnämnden,

att utse koordinators och biträdande koordinators för fakultetens miljöanalysprogram för en mandatperiod med början 6 månader efter det att fakultetsnämnden har tillträtt,

att bistå i utvecklingen av miljöanalysverksamhet på fakultetens institutioner,

att agera som fakultetens forum för miljöanalys och hålla kontakt med aktörer inom universitet såväl som omvärlden i syfte att hitta initiativ som kan främja utveckling av fortlöpande miljöanalys, samt

att i övrigt utföra de uppdrag som dekanen beslutar om.

## 15 Nämnden för samverkan (SAMVN-NJ)

Fakultetens samverkansnämnd är tillsvidare vilande.

Samverkansfrågor hanteras av fakultetsledningen.

## 16 Kommittén för global utveckling (Global-NJ)

### 16.1 Sammansättning

Kommittén för global utveckling ansvarar inför fakultetsnämnden. Kommittén består av sex ledamöter. Ordförande utses av fakultetsnämnden och ledamöter utses av dekanen. Kommittén utser inom sig vice ordförande.

Ledamöterna ska tillhöra fakultetens lärare/forskare och utses för en mandatperiod av tre år med början tre månader efter det att fakultetsnämnden tillträtt. Kommitténs sekreterare har närvaro- och yttranderätt vid nämndens sammanträden liksom annan befattningshavare som efter ordförandens medgivande deltar i sammanträdet med kommittén.

### 16.2 Åligganden

att bereda och samordna ärenden inom fakulteten som avser global utveckling,

att ha sin tyngdpunkt på verksamhet inriktad mot utvecklingsländer,

att skapa ett nätverk av kontaktpersoner för internationaliseringsfrågor inom fakultetens institutioner och enheter, samt

att i övrigt utföra de uppdrag som dekanen beslutar om.

## 17 Jämställdhets- och lika villkorskommitté (JLV-NJ)

Enligt rektors beslut 11 juni 2019 ska det inom varje fakultet finnas en jämställdhets- och lika villkorskommitté (JLV-kommitté).

### 17.1 Sammansättning

JLV-kommittén består av dekanen eller den dekanen utser (ordförande) och ytterligare det antal ledamöter som dekanen beslutar, dock minst sex personer. Två av ledamöterna utses av Sluss. Övriga utses av dekanen för en tid av tre år med tillträde senast tre månader efter det att en nyvald fakultetsnämnd har tillträtt. Om dekanen inte själv är ordförande, ska en vicedekan, en ledamot av fakultetsnämnden eller en suppleant i fakultetsnämnden utses till ordförande.

Prefekterna (motsvarande) ska beredas möjlighet att lämna förslag till de ledamöter som ska utses av dekanen. Personalorganisationerna Saco, ST och Seko får utse en person vardera som har närvaro- och yttranderätt. Fakultetens JLV-handläggare utgör stöd och sekretariat till kommittén.

## 17.2 Åligganden

*Utöver beslut av rektor gäller följande beslut av dekanen:*

att föreslå aktiviteter i jämställdhets- och likavillkorsfrågor , samt

att i övrigt utföra de uppdrag som dekanen beslutar om.

## 18 Kommittén för stipendiefrågor (Stipendiekommittén)

### 18.1 Sammansättning

Kommittén för stipendiefrågor ansvarar inför fakultetsnämnden. Kommittén består av fyra ledamöter. Ordförande utses av fakultetsnämnden, tre ledamöter utses av dekanen. Kommittén utser inom sig vice ordförande. De ledamöter som utses av fakultetsnämnden ska tillhöra fakultetens lärare/forskare och utses för en mandatperiod av tre år med början tre månader efter det att fakultetsnämnden tillträtt. Kommitténs sekreterare har närvaro- och yttranderätt vid nämndens sammanträden liksom annan befattningshavare som efter ordförandens medgivande deltar i sammanträdet med kommittén.

Stipendiekommittén är beslutsför när fler än hälften av ledamöterna är närvarande, bland dem ordföranden. Vid lika röstetal har ordföranden utslagsröst.

### 18.2 Åligganden

att bereda, vid behov inhämta yttrande och besluta om tilldelning av medel ur fakultetens stipendiefonder,

att besluta om återföring av ej utbetalade medel, samt

att till fakultetsnämnden årligen redovisa beviljade medel.

## 19 Kommittén för August T Larssons gästforskarprogram

### 19.1 Sammansättning

Kommittén för August T. Larssons gästforskarprogram ansvarar inför fakultetsnämnden. Kommittén består av tre ledamöter samt två suppleanter som representerar fakultetens forskning, utbildning och fortlöpande miljöanalys. Ordförande utses av fakultetsnämnden, de två övriga ledamöterna samt suppleanterna utses av dekanen. Kommittén utser inom sig vice ordförande. Ledamöterna utses för en mandatperiod av tre år med början tre månader efter det att fakultetsnämnden tillträtt. Kommitténs sekreterare har närvaro- och yttranderätt vid nämndens sammanträden liksom annan befattningshavare som efter ordförandens medgivande deltar i sammanträdet med kommittén.

### 19.2 Åligganden

att ta fram antagningskriterier och bedöma inkomna ansökningar,

att till dekanen föreslå gästforskare till programmet,

att utarbeta riktlinjer för uppföljning och utvärdering av programmet, samt

att ansvara för att de av fakultetsnämnden beslutade riktlinjerna för programmet följs och vid behov föreslå förändringar av dem.

## 20 Prefektråd-NJ

### 20.1 Sammansättning

Prefekträdet består av dekan (ordförande), prodekan, samtliga prefekter (motsvarande) vid fakulteten (även prefekter vid de fakultets-gemensamma institutionerna) samt övriga personer dekanen önskar medverka. Fakultetsdirektör samt fakultetsnämndens sekreterare har närvaro- och yttranderätt liksom annan befattningshavare som efter dekanens medgivande deltar i sammanträde med prefekträdet.

## 21 Intendenturer-NJ

### 21.1 Gemensamma bestämmelser för intendenturer

Områdesintendenturerna ska samordna infrastrukturella frågor som lokalutnyttjande, service, säkerhet, miljö, gemensamma laboratorier, odlingsresurser och annan forskningsinfrastruktur. Intendenturerna har därutöver ett särskilt ansvar att via intendenterna medverka i fakultetens miljöledningsarbete i enlighet med separat beslut. Rektor, dekan, prefekt eller universitetsdirektör kan därutöver lämna uppgifter till intendenturorganisationen (*Rektors delegationsordning*, avsnitt 22.3).

Instruktion för fakultetens områdesintendenturer är fastställd av fakultetsnämnden, 2009-04-01, § 56, Dnr SLU ua 249-680/09.

### 21.2 Områdesintendenturer vid fakulteten

Förutom de byggnader/lokaler som specificeras under respektive områdesintendentur så ingår institutionernas eventuella övriga inhyrningar också i områdesintendenturen, om dessa inte förvaltas av en annan områdesintendentur inom SLU.

#### BioCentrum

Områdesintendenturen vid Biocentrum förvaltar Biocentrum (C4:240), Växthus vid Biocentrum (C4:246). Följande institutioner/motsvarande ingår:

- Molekylära vetenskaper
- Skoglig mykologi och växtpatologi
- Växtbiologi
- Speciallokaler för utbildning (enheten Biologiskt övningslaboratorium)

#### Ekologiceentrum

Områdesintendenturen vid Ekologiceentrum förvaltar Ekologiceentrum inklusive växthus och nätgård (C4:49) och ekologiinstitutionens inhyrning i Grimsö.

Följande institutioner/motsvarande ingår:

- Ekologi
- Växtproduktionsekologi

#### Mark-Vatten-Miljöcentrum

Områdesintendenturen vid Mark-Vatten-Miljöcentrum förvaltar Mark-Vatten-Miljöcentrum (C4:241, Arbetshall (C4:243) och Lysimeteranläggningen (C4:528).

Följande institutioner/motsvarande ingår:

- Energi och teknik
- Mark och miljö
- Vatten och miljö



- Speciallokaler för utbildning (enheten Mark-Ekologiskt-Kemiskt övningslaboratorium)
- Gemensamma utbildningslokaler, gäller endast viss lokalplanering.

## 21.3 Intendenturråden-NJ

### 21.3.1 Sammansättning

Intendenturråden består av en ordförande tillika föreståndare för intendenturområdet, samtliga prefekter (motsvarande) inom intendenturområdet, en ledamot utsedd av Sluss, samt en ledamot från fakulteten. Ordförande och fakultetens ledamot utses av dekanen. De ledamöter som utses av dekanen utses för en mandatperiod av tre år med början sex månader efter det att fakultetsnämnden tillträtt. Ställföreträdande föreståndare utses inom intendenturrådet. Personalorganisationerna har närvaro- och yttranderätt vid intendenturrådens sammanträden liksom annan befattningshavare som efter ordförandens medgivande deltar i sammanträdet med rådet.

### 21.3.2 Åligganden

att ansvara för att intendenturområdets samordningsuppgifter fullföljs i enlighet med fakultetsnämndens och dekanens direktiv (Instruktion för områdesintendenturer vid NJ-fakulteten, Dnr SLU ua 249-680/09),

att stödja föreståndaren i samband med arbete med budget och verksamhetsplan,

att till dekanen föreslå föreståndare för intendenturområdet,

att sammanträda minst en gång per år, samt

att i övrigt utföra de uppdrag som dekanen beslutar om.

## 21.4 Föreståndare tillika ordförande i intendenturråd

I sin egenskap av chef (motsvarande prefekt) för områdesintendenturen åligger det föreståndaren, att utöver det som rektor, dekan, prefekter eller universitetsdirektör har beslutat om:

### Enligt beslut av dekanen:

att teckna organisationsenheten och ha arbetsgivaransvar för personal inom enheten,

att besluta om anställning av områdesintendent och vid behov biträdande intendent,

att besluta om befattningsbeskrivning för områdesintendent och i förekommande fall biträdande intendent,

att besluta om vidaredelegation till områdesintendenten i frågor där så befinns lämpligt,

att besluta om gemensam serviceenhet ska inrättas och utforma instruktion för denna,

att tillsätta de anställningar som ingår i en eventuell serviceenhet,

att fastställa bokslut och verksamhetsberättelse,

att företråda områdesintendenturen och ansvara för de samordningsfrågor som angivits av intendenturrådet,

att ansvara för områdesintendenturens ekonomi, inklusive den del av den fakultetsgemensamma växtodlingsanläggningen som tillhör områdesintendenturen, och i det sammanhanget övervaka att verksamheten sker inom givna ekonomiska ramar,

att ansvara för administration, diari föring, arkivering, personalutveckling, jämställdhet- och lika villkor, miljö, lokaler och säkerhet,

att ansvara för att varje anställd erbjuds möjlighet till medarbetarsamtal med närmast högre chef minst en gång varje år,

att till dekanen lämna förslag till budget och verksamhetsplan,

att underlätta och i förekommande fall ansvara för att riktlinjer, policyer, strategier och andra för SLU gemensamma dokument görs kända och tillämpas i den löpande verksamheten, samt

att i övrigt utföra de uppdrag som dekanen beslutar om.

## 22 Institutioner och prefekter (motsv.)

Med institution avses inom SLU en arbetsenhet där det bedrivs *utbildning* på grundnivå, avancerad och forskarnivå samt *forskning*. En institution leds av en prefekt som utses av dekanen enligt det förfarande som beskrivs nedan. Med institution jämföras här även centrumbildningar och andra resultatenheter som lyder direkt under en dekan. En prefekt utses för en treårsperiod med början sex månader efter det att de nyvalda fakultetsnämnderna tillträtt.

Fakultetsgemensamma institutioner tillhör i administrativt hänseende en huvudfakultet. Huvudfakultet är den fakultet där huvuddelen av den tillsvidareanställda personalen är anställd. Universitetsdirektören ska enligt vad som framgår rektors delegationsordning besluta om administrativa riktlinjer för fakultetsgemensamma institutioner. Universitetsdirektören får besluta om byte av huvudfakultet och vid vilken tidpunkt detta ska ske.

Prefekter utses för en treårsperiod med början sex månader efter det att de nyvalda fakultetsnämnderna tillträtt. Om det finns starka skäl får en dekan efter samråd med rektor utse en prefekt för en annan period. Om en prefekts och dekans mandatperiod vid något tillfälle skulle sammanfalla, får en avgående dekan förlänga en prefekts förordnande med högst sex månader. När en prefekt ska utses är förfarandet följande: Dekanen ska bereda samtliga anställda vid institutionen tillfälle att under tredje månaden före mandatperiodens slut till dekanen föreslå prefekt. Dekanen utser därefter en prefekt. Den som utses ska ha den vetenskapliga eller konstnärliga kompetens som avses i 2 kap. 6 § högskolelagen (1992:1434).<sup>14</sup>

För fakultetsgemensamma institutioner ska båda dekanerna bereda respektive personalgrupp möjligheten att föreslå prefekt. Dekanerna ska efter förslagstidens utgång samråda med varandra om vem som bör utses till prefekt. Om de är oeniga ska rektor avgöra vem som ska utses. Dekanen för huvudfakulteten fattar det formella beslutet om att utse prefekt. Den som utses till prefekt behåller sin fakultetstillhörighet oavsett vilken dekan som fattar beslutet.

Om en prefekt avgår och det återstår mer än ett år av mandatperioden är förfarandet detsamma som anges i föregående stycke. Dekanen kan utse en tillförordnad prefekt för den tid det beräknas ta att rekrytera en ny prefekt. Om en prefekt avgår och det återstår ett år eller mindre av mandatperioden, får dekanen utse en tillförordnad prefekt för återstoden av perioden.

## 22.1 Äligganden<sup>15</sup>

Prefekter/motsvarande i egenskap av chef för institution/motsvarande har följande äligganden:

### **Beträffande övergripande och organisatoriska frågor**

*Utöver beslut av rektor gäller följande beslut av dekanen:*

att om så krävs genom skriftligt och entydigt beslut delegera delar av prefektens ansvar till annan namngiven person inom institutionen,

att ansvara för institutionens ekonomi och i det sammanhanget övervaka att verksamheten sker inom givna ekonomiska ramar,

---

<sup>14</sup> Bestämmelsen om vetenskaplig eller konstnärlig kompetens trädde i kraft den 1 januari 2014 för dem som förordnades som prefekt för första gången; vid ev. omförordnande tillämpas de bestämmelser som gällde till och med år 2013. Kravet på vetenskaplig eller konstnärlig kompetens hänför sig till den sedan år 2011 gällande texten i 2 kap. 6§ Högskolelagen (1992: 1434) och den bakomliggande motivering som anges i prop. 2009/10:149 En akademi i tiden ökad frihet för universitet och högskolor, sid. 37.

<sup>15</sup> Om en dekan, efter att ha inhämtat rektors medgivande, använder andra benämningar än institutioner och prefekter för enheterna direkt under dekanen ska nedanstående ansvar gälla för chefen för enheten oavsett enhetens benämning.

att vara institutionens främste företrädare utåt och i det sammanhanget även vara fakultetens och SLU:s företrädare,

att till dekanen lämna förslag om institutionens budget och verksamhetsplan,

att underlätta och i förekommande fall ansvara för att riktlinjer, policyer, strategier och andra för SLU gemensamma dokument görs kända och tillämpas i den löpande verksamheten,

att ansvara för att varje anställd erbjuds möjlighet till medarbetarsamtal med närmast högre chef minst en gång varje år,

att ansvara för administration, diarieföring, arkivering, personalutveckling, jämställdhet- och lika villkor, miljö, lokaler och säkerhet,

att aktivt delta i möten med prefekträdet, samt

att i övrigt utföra de uppdrag som dekanen beslutar om.

### **Beträffande utbildning på grundnivå, avancerad nivå och forskarnivå**

*Utöver beslut av rektor gäller följande beslut av dekanen:*

att ansvara för att av fakulteten givet uppdrag inom utbildning på grundnivå och avancerad nivå utförs,

att i förekommande fall väcka förslag om inställande av kurs till ansvarig för utbildning på grundnivå och avancerad nivå,

att ansvara för att fortlöpande utvärdera kurserna vid institutionen och att redovisa och göra resultatet av utvärderingen tillgänglig för studenterna och program-studierektorerna, samt att diskutera, följa upp och föreslå ändringar till PN med anledning av resultaten i genomförda kursvärderingar, samt

att ansvara för att studerande som till följd av fullgörande av uppdrag i SLU:s beredande eller beslutande organ missat obligatoriska moment av utbildningen ges tillfälle att ta igen dem,

att ansvara för att institutionen följer SLU:s riktlinjer för forskarutbildning,

att säkerställa att institutionens doktorander vet vem som är studierektor/kontaktperson för forskarutbildning samt vilket uppdrag kontaktpersonen har,

att fastställa kursplaner i enlighet med SLU:s riktlinjer för de forskarutbildningskurser som Fun-NJ eller styrgrupper för fakultetens forskarskolor ej beslutar om,

att utse examinator för kurser i utbildningen på forskarnivå,

att till ordföranden i forskarutbildningsnämnden lämna förslag på personer som ska antas till utbildningen på forskarnivå samt föreslå huvudhandledare och handledare. Förslaget ska åtföljas av förslag till finansiering, preliminär individuell studieplan och andra handlingar som krävs enligt SLU:s antagningsordning för utbildning på forskarnivå,

att fastställa doktoranders definitiva individuella studieplaner och att se till att åtagande skrivs under av handledare och doktorand senast tre månader efter antagningen,

att utse fakultetens representant vid halvtidsuppföljningar, förslagsvis studierektor för forskarutbildning vid institutionen. Representanten får inte ingå i handledargruppen,

att tillse att resultatet från halvtidsuppföljningar dokumenteras, arkiveras och följs upp enligt SLU:s rutiner för halvtidsuppföljningar,

att, om huvudhandledaren är tjänstledig minst sex månader eller är frånvarande i en omfattning som medför att en tillfredsställande handledning inte kan garanteras, tillse att en ställföreträdande huvudhandledare utses av forskarutbildningsnämndens ordförande för den period som huvudhandledaren är frånvarande,

att alla individuella studieplaner för doktoranders utbildning hanteras, diarieförs och arkiveras enligt riktlinjer för utbildningen på forskarnivå,

att, vid allvarliga brister i en enskild doktorands utbildning, tillse att åtgärder vidtas enligt vad som fastställs i riktlinjer för utbildningen på forskarnivå (kapitel 7),

att ansvara för att av fakulteten givet uppdrag inom utbildningen på forskarnivå utförs, samt

att vid behov besluta om prolongation i slutet av doktorands forskarutbildning.

### **Beträffande rekrytering och anställningsfrågor**

*Utöver beslut av rektor gäller följande beslut av dekanen:*

att till beslutande organ föreslå sakkunniga i samband med anställning av professor, universitetslektor och andra anställningar där sakkunniggranskning ska ske.

## 23 Chefen för SLU Artdatabanken

Chefen för SLU Artdatabanken (Artdatabanken) har befogenheter och ansvar i den omfattning som dekanen delegerar. Chefen för Artdatabanken har även befogenheter och ansvar som linjechef underställd rektor i den omfattning som rektor beslutar (*Rektors delegationsordning*, avsnitt 21.2). Artdatabanken leds av en chef som utses av dekanen.

### 23.1 Specifika åligganden

I sin egenskap av chef för Artdatabanken åligger det denna:

#### **Beträffande allmänna och ekonomiska frågor**

##### Enligt beslut av dekanen:

att efter samråd med dekanen fastställa handlägningsordning för beslut om medel för taxonomisk forskning, som tilldelas SLU via regleringsbrev eller särskilt uppdrag från regeringen, samt

att löpande stämma av med dekanen vad gäller Artdatabankens kommunikation med Regeringskansliet.