

Ekonomisk uppföljning och prognos efter kvartal 4 2021

SLU:s resultat efter helåret 2021 är 177 mnkr, med ett utgående kapital på 625 mnkr, vilket motsvarar 15 procent av omsättningen. Föregående år var resultatet 17 mnkr och ett kapital på 448 mnkr, vilket då motsvarade 12 procent av omsättningen. Prognosen för 2021, som gjordes med halvårsresultatet som underlag, visade ett överskott på 123 mnkr, och ett utgående kapital på 554 mnkr, vilket motsvarar 14 procent av omsättningen.

Prognosen för 2022 visar på ett överskott på 73 mnkr och ett utgående kapital på 698 mnkr vilket motsvarar 17 procent av omsättningen, se bilaga 1

Större händelser som påverkar ekonomin

- Som helhet har SLU en god ekonomi och forskningsfinansieringen är stark. Verksamheten hinner inte bygga verksamhet i samma tempo som finansieringen ökar och skjuter därför inkommande forskningsmedel till kommande år.
- Pandemin har påverkat SLU:s ekonomi positivt då framförallt rese- och konferenskostnader minskat då verksamheten har en lägre aktivitet.
- Statsanslaget ökar med 9 procent eller cirka 176 mnkr för 2021. Den största ökningen i år är regeringens engångssatsning på 70 mnkr till SLU:s forskningsanläggningar.
- Den pågående energikrisen påverkar priset för diesel och el vilket bland annat ökar kostnaderna för HVO till RV/ Svea med uppemot 11 mnkr.
- UDS redovisar ett underskott på -19 mnkr, vilket är 8 mnkr sämre än budget 2021. Budgeten för 2022 visar även den ett underskott på -25 mnkr, inklusive ambulatoriska kliniken.
- Stödverksamheternas balanserade underskottskapital är nu -97 mnkr. Universitetsdjursjukhusets (UDS) underskottskapital är -103 mnkr eller -40 procent av omsättningen. Fastighetsförvaltningen redovisar ett underskottskapital på -20 mnkr. Positiva kapital på universitetsadministrationen, biblioteket och fartygsenheten kompenserar något.
- Fakulteterna redovisar ett sammantaget resultat på 39 mnkr, stödverksamheterna redovisar tillsammans ett underskott på -3 mnkr och SLU gemensamt redovisar överskott på 141 mnkr.
- Kapitalet finns främst vid SLU:s fakulteter och institutioner. SLU redovisar ett utgående kapital på 625 mnkr och 66 procent av detta ligger på fakulteter och institutioner.
- SLU:s personalvolym har ökat med 1 procent den senaste tolv månadersperioden och är nu 3 193 helårsarbetare (rullande 12 månaders värde). Ökningen är lägre än väntat.

1 Resultat efter kvartal 4 2021

SLU redovisar ett överskott på 177 mnkr för 2021. Kostnaderna har ökat med 3 procent och intäkterna med 7 procent jämfört med föregående år.

Tabell 1. SLU:s resultaträkning efter kvartal 4 2021

	Utfall		2021/20		Prognos Budget	
	2021	2020	förändring	%	2021	2021
INTÄKTER						
Statsanslag	2 114	1 938	176	9%	2 099	2 151
Avgifter	807	750	56	8%	777	806
Bidrag	1 130	1 097	33	3%	1 136	1 250
Finansiella intäkter	3	1	2	141%	0	0
Summa	4 053	3 786	267	7%	4 011	4 207
KOSTNADER						
Personal	2 485	2 395	90	4%	2 534	2 588
Lokaler	399	391	8	2%	397	420
Drift	797	775	21	3%	750	979
Finansiella kostnader	1	1	-1	-54%	0	0
Avskrivningar	196	207	-11	-5%	207	198
Summa	3 877	3 769	108	3%	3 888	4 185
RESULTAT	177	17	159		123	22
Utgående kapital	625	448			571	470
<i>% av omsättningen</i>	<i>15%</i>	<i>12%</i>			<i>14%</i>	<i>11%</i>

Även om intäkterna är lägre än budgeterat så är de samtidigt högre än 2020. Framförallt har statsanslaget ökat, men även övriga intäktslag är högre än föregående år. I regleringsbrevet för 2021 fick SLU flera uppdrag med stora anslag där endast en liten del burit kostnader så här långt, vilket förklarar delar av positiva resultatet.

Personalvolymen har ökat sedan 2018 och samtliga fakulteter och vissa stödverksamheter har i sina budgetar inför 2021 redogjort för planer på att ytterligare öka personalvolymen.

Driftkostnaderna avviker mest från budget, vilket till stor del beror på att när budgeten gjordes fanns en förhoppning om en tidigare återgång till en normal verksamhet än vad utfallet blivit. Värt att notera är att driftkostnaderna dock är högre än 2020. Året innan pandemin, 2019, uppgick driftkostnaderna för SLU till 838 mnkr. Det ekonomiska resultatet började påverkas av pandemin efter kvartal 1 2020, och efter kvartal 2 2021 började en återgång kunna skönjas.

2 Prognosen 2022

Prognosen för 2022 visar ett överskott på 73 mnkr och ett utgående kapital på 698 mnkr, vilket motsvarar 17 procent av omsättningen. SLU har fått en stor ökning av statsanslaget 2021 och prognosen bygger på att SLU även fortsättningsvis kommer få en god förstärkning av statsanslaget de kommande åren.

SLU har stora reserver i form av oförbrukade bidrag 1 263 mnkr och ej inbetalda kontraktssmedel 2 148 mnkr. Dessa sparade medel är främst inom forskningen och kommer att leda till intäkter kommande år. Forskningsfinansieringen ser fortsatt stark ut då SLU:s bidragsinbetalningar fortsätter att öka. De statliga finansörerna har fått god tilldelning i forskningspropositionen, vilket SLU har fått del av.

I budgetpropositionen för 2022 har SLU fått medel för utöka veterinärutbildningen. Successiv uppbyggnad under åren 2022 till 2027 då nivån slutar på 71 mnkr. Med denna bakgrund har vi räknat med att SLU kommer att ha en god tillväxt de närmaste åren med ökad personalvolym.

Flerårsprognosen bygger på att fakulteterna fortsätter med nya anställningar även de kommande åren, vilket då leder till att såväl personalkostnader som externa bidrag börjar öka. Driftskostnaderna har minskat till följd av verksamhetsstörningar på grund av pandemin. Det är svårt att se den exakta summan, men det kan handla om så mycket som 100-200 mnkr per för åren 2020 och 2021. När pandemin är över (vilket vi bedömer inträffar under våren 2022) kommer driftskostnaderna och även anställningarna att öka.

SLU:s budget för 2021 redovisar ett överskott på 21 mnkr. Budgeten upprättades under hösten och kunskapen om hur pandemin påverkar ekonomin har ändrats sedan budgeten upprättades. Även ny information om finansieringen av dels statsanslagen, men också forskningsbidragen har tillkommit. Prognosen ger därför en ljusare bild av det ekonomiska läget.

Historiskt sett har institutionerna överskattat anställningstakten och underskattat bidragsintäkterna i budgetarna de senaste åren. Bedömningen är att så även är fallet för 2022, särskilt med hänsyn till SLUs sparade FO-medel på drygt 3 mdr. I prognosen har vi uppskattat bidragsintäkterna till 1 240 mnkr och i budgeten uppskattas bidragsintäkterna till 1196 mnkr, vilket är 44 mnkr lägre.

Effekter som påverkar resultatet i prognosen för 2022 positivt:

- Statsanslaget ökar då regeringen gör en satsning på utbyggnad av veterinärutbildningen
- Fortsatt stark externfinansiering särskilt via forskningspropositionen till statliga finansörer.
- SLU har sparade medel i form av oförbrukade bidrag, ej inbetalda kontraktssmedel och balanserat kapital på drygt 3 miljarder kronor som bör tas i anspråk och bli intäkter.
- Personalvolymen förväntas öka, vilket i sin tur leder till ökade bidragsintäkter på cirka 50 mnkr, då flera av dessa medarbetare sannolikt kommer erhålla viss externfinansiering.
- Försäljningen av den andra delen av Ultuna 2:1 beräknas ge en engångsintäkt 2022 på 30 mnkr.

Effekter som påverkar resultatet i prognosen för 2022 negativt:

- Försäljningen av konferenser via Akademikonferens bedöms vara låg även under 2022.
- UDS har stort balanserat underskott på -103 mnkr och UDS:s budget för 2022 visar på underskott -25 mnkr, inklusive ambulatoriska kliniken.
- UDS och fastighetsförvaltningen har stora balanserade underskott som behöver finansieras på något sätt. Detta kommer att bromsa den övriga verksamheten då underskottet behöver täckas, se bilaga 3.
- Ökade energikostnader dels el och dels drivmedel. Påverkar främst infrastruktur-anläggningar och lokaler.

Flerårsprognosen bygger vidare på följande antaganden:

I flerårsprognosen har vi räknat med ett statsanslag på 2130 mnkr och att SLU transfererar 63 mnkr till andra myndigheter, vilket ger ett netto på 2 067 mnkr för 2022.

Statsanslaget ökade under 2021 med 153 mnkr, varav 91 mnkr var en engångssatsning. Under 2022 minskar statsanslaget med 47 mnkr jämfört med tidigare år då engångssatsningarna från 2021 avklingar. Under kommande år har vi räknat med att statsanslaget ökar med pris- och löneomräkning samt forskningspropositionen 2025 och 2026, 30 respektive 15 mnkr. Därtill har vi räknat med att statsanslaget ökar med 15 mnkr årligen under 2023 – 2026 då vi antar att regeringen kommer att lägga några övriga satsningar på SLU.

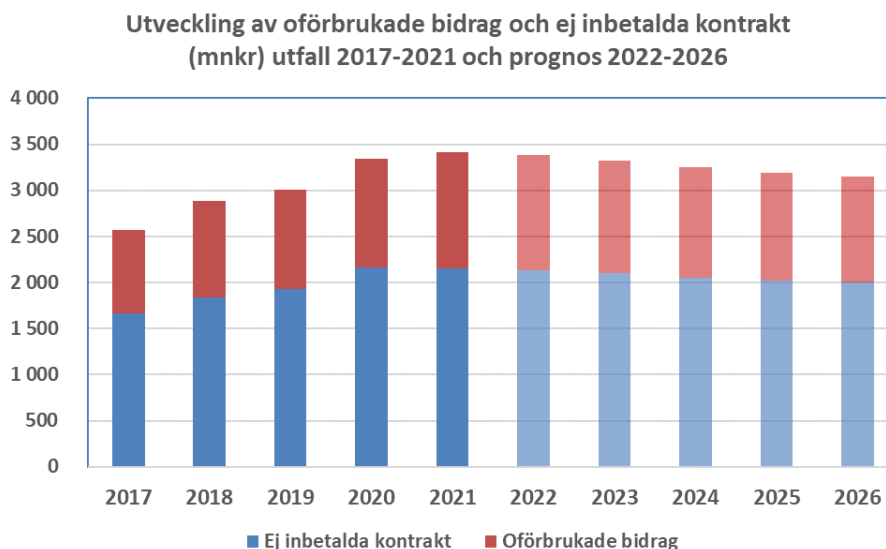
Pris- och löneomräkningen (PLO) är faktorn som regeringen använder för uppräknning av statsanslaget. Historiskt har PLO fluktuerat mellan 0 och 4,5 procent. En långsiktig bedömning är att PLO ligger kring 1-2 procent på grund av rådande inflationsläge. För 2022 är PLO 0,8 procent. Under åren 2023-2026 har vi räknat med PLO på mellan 1 procent.

Avgiftsintäkterna för 2022 bedöms öka med 5,2 procent jämfört med 2021. Försäljningen av andra delen av Ultuna 2:1 kommer att ske under 2022 öka intäkterna med 30 mnkr. SLU har fått regeringens tillstånd att behålla 30 mnkr av förtjänsten för att finansiera investeringarna i forskningsanläggningen i Lövsta. Arbetet med att ta fram en detaljplan för området har dragit ut på tiden och ett villkor i avtalet med Uppsala kommun är att det finns en fastlagd detaljplan. I flerårsprognosen har denna intäkt därför beräknats utfalla 2022.

På grund av pandemin har intäkterna av avgiftsintäkterna varit låga under 2020 och 2021. I takt med att pandemin avklingar kommer avgiftsintäkterna att öka. Det är främst Akademikonferens som drabbats av minskade intäkter under denna period.

Bidragsintäkterna bedöms öka 2022 med 110 mnkr eller 9,7 procent. SLU har stora balanserade forskningsmedel som kommer att tas i anspråk när pandemin avklingar och verksamheten återgår till det normala. Därför bedömer vi att sparade forskningsmedel kommer att minska 2022 och framåt, se grafen nedan.

Diagram 1 Utveckling av oförbrukade bidrag och ej inbetalda kontrakt



SLU har haft stark tillväxt i form av forskningsmedel och det har varit svårt att snabbt hitta personal för att bemanna forskningsprojekteten. Detta läge kvarstår, men bedömningen är ändå att personalvolymen vid SLU växer med minst 3 procent årligen, vilket leder till ökade bidragsintäkter.

Universiteten i Sverige har samma situation med växande ekonomier. Såväl oförbrukade bidragen som kapitalet har vuxit inom 2021 inom sektorn. Det balanserade kapitalet i förhållande till omsättningen är cirka 20 procent i genomsnitt bland universiteten. (SLU ligger på 15 procent.)

Sammantaget är alltså bedömningen att SLU kommer få ökade bidragsintäkter de närmaste åren. I flerårsprognosen för åren 2022 till 2026 och framåt har därför bidragsintäkterna ökat med i genomsnitt 8 procent, vilket har sin förklaring i att det finns mycket medel att söka inom SLU:s verksamhetsområden och att SLU har stora reserver i form av oförbrukade bidrag samt ej inbetalade kontraktsmedel.

För **finansiella intäkter** har beräknats att räntan fortsatt ligger på en låg nivå under 2022. I prognosen har vi räknat med 0,5 procent, för att sedan öka till 0,75 procent 2022 och till en procent 2024 och framåt. Denna räntenivå gäller även prognosen för finansiella kostnader. Ränteantagandet får ganska liten effekt för SLU, då vi har ungefär lika mycket kostnadsränta som intäktsränta.

Personalkostnaderna bedöms öka med 5,3 procent i prognosen för 2022, varav löneökningar utgör cirka 2 procent. Fakulteterna håller på att anställa mer akademisk personal, vilket har bromsats något under pandemin. Detta framgår i tabell 2 där ökningstakten endas åt en procent 2021.

Pandemin har lett till något lägre övriga personalkostnader då kostnader för personalutbildningen och personalvård varit på låg nivå, cirka 15 mnkr, vilket motsvarar en halv procent.

Den tidigare prognosen från SPV om ökade pensionskostnader har nu ändrats. Nu bedöms pensionskostnaderna ligga stabilt och kanske till och med minska något. SLU har av den anledningen sänkt lönekostnadspåslaget LKP med en halv procent till att vara 52 procent.

I flerårsprognosen har vi räknat med att personalvolymen kommer att fortsätta öka med i genomsnitt 3 procent per år under prognosåren 2022-2026. Personalkostnaderna ökar med i genomsnitt 4,5 procent. Detta förklaras dels av att lönerna beräknas öka med 2,1 procent och dels av att personalvolymen fortsätter att öka tack vare att SLU har stark ekonomi.

Den organisatoriska fördelningen av personalvolymen framgår i tabellen nedan. Fakulteternas personalvolymerna fortsätter öka och de senaste fem åren har personalvolymen ökat för fakulteterna med 13 procent. Det är LTV- och S-fakulteterna som ökat mest, procentuellt sett. Det är medvetna satsningar för att delvis använda fakultetens balanserade kapital. Ökningstakten har varit något lägre för stödfunktionerna.

Tabell 2. Helårsarbetare 2017-2021 (rullande 12 månader) per fakultet/motsv.

	2017	2018		2019	2020		2021		Förändring	
									2017-21	
LTV	306	319	4%	349	10%	371	6%	368	-1%	20%
NJ	942	993	5%	996	0%	999	0%	1 016	2%	8%
S	527	533	1%	561	5%	600	7%	613	2%	16%
VH	396	414	5%	427	3%	439	3%	446	2%	13%
S:a fakulteter	2 170	2 259	4%	2 334	3%	2 408	3%	2 443	1%	13%
UDS	178	193	8%	194	1%	193	0%	201	4%	13%
Universitetsadm.	405	426	5%	425	0%	435	2%	425	-2%	5%
Biblioteket	45	46	2%	45	-3%	47	4%	47	0%	3%
Fastighetsf.	11	13	12%	21	67%	22	3%	21	-6%	82%
Skogs- och jordbruksdr.	11	12	3%	11	-8%	10	-12%	10	1%	-15%
Fartygsenheten	2	4	103%	5	31%	3	-39%	5	84%	199%
Akademikonferens	11	8	-27%	12	50%	13	4%	10	-25%	-14%
S:a stödverksamheter	664	701	5%	713	2%	722	1%	718	0%	8%
Gem.(bl a Skara& PGU)	23	31	37%	26	-16%	25	-2%	31	23%	39%
Totalt	2 857	2 991	5%	3 073	3%	3 155	3%	3 193	1%	12%

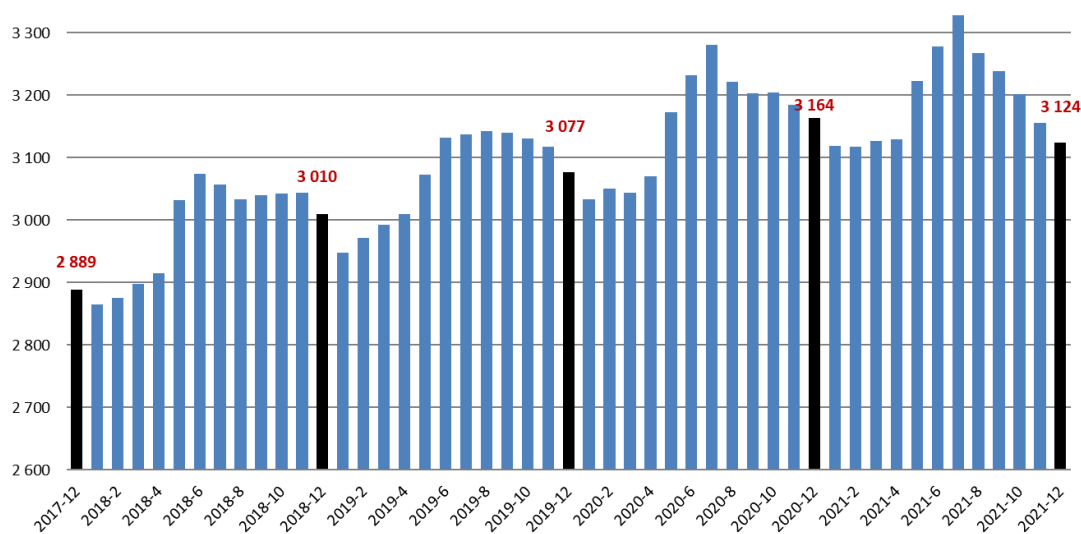
Vid en jämförelse med 2020 framgår att antalet helårsarbetare ökat med 1 procent. Flera anställningskategorier uppvisar ökning sedan föregående år, framförallt universitetslektorer.

Tabell 3. Helårsarbetare 2017-2021 (rullande 12 månader) per befattningskategori

	2017	2018	2019		2020		2021	Förändring		
								2017-21		
Professor	205	205	0%	198	-3%	191	-3%	189	-1%	-8%
Universitetslektor	124	119	-4%	123	3%	142	16%	163	14%	31%
Meriteringsanställning	180	228	27%	221	-3%	219	-1%	214	-2%	18%
Adjunkter	77	89	15%	101	14%	109	8%	111	2%	45%
Annan forskande/undervisande	654	652	0%	661	1%	749	13%	766	2%	17%
Doktorander	265	287	9%	330	15%	343	4%	349	2%	32%
Administrativ personal	562	594	6%	617	4%	589	-5%	584	-1%	4%
Bibliotekspersonal	37	37	-2%	36	-2%	36	0%	35	-2%	-6%
Teknisk personal	708	732	3%	739	1%	733	-1%	735	0%	4%
Arvodister	44	48	9%	49	2%	45	-9%	47	5%	5%
Totalt	2 857	2 991	5%	3 073	3%	3 155	3%	3 193	1%	12%

I diagram 2 nedan framgår att ökningen av personalvolymen har avstannat. De tre sista månaderna 2021 hade lägre antal helårsarbetare än motsvarande månader under 2020. Tidigare månader har alltid överträffat motsvarande månad föregående år. Det är möjligt att ökningen återkommer om pandemin släpper greppet om verksamheten och det blir lättare att rekrytera personal igen.

Diagram 2. Antal helårsarbetare, december 2017 t o m december 2021



Lokalkostnaderna har beräknats utifrån hyresavtal och prognoser från Akademiska Hus AB för framtida hyra för lokaler. Det låga ränteläget påverkar lokalkostnaderna positivt, eftersom en stor del av SLU:s hyror är kopplade till räntenivån. I flerårsprognosen har vi räknat med endast en svag ökning av lokalkostnaderna. Ombyggnad av Campus Alnarp planeras, men den kostnadsökningen kommer tidigast 2025.

En osäkerhet finns i att personalvolymen kommer att öka och som en följd av detta kommer lokalbehovet på sikt att öka. Hur stor del av personalvolymsökningen som ryms inom befintliga lokaler är i denna prognos inte analyserat. Regeringens satsning på nya veterinärutbildningsplatser kommer också att leda till ökade lokalkostnader. Även ändrat

beteende efter pandemin med mycket hemarbete kan leda till ändrat lokalbehov, men beräkningar kring detta ingår inte i prognosen framåt. I flerårsprognosen har vi endast räknat med en svag ökning av lokalkostnaderna.

Driftkostnaderna följer normalt personalutvecklingen och personalvolymen har ökat under 2020 och 2021. Under 2020 minskade driftkostnaderna med -62 mnkr eller -7 procent och under 2021 har driftkostnaderna legat kvar på den nivån. Minskningen 2020 och 2021 förklaras av att den lägre aktivitet som verksamheten haft på grund av pandemin. Det är kostnader för resor samt kurser och konferenser och köpta tjänster som minskat..

I flerårsprognosen räknar vi med att driftkostnaderna kommer att öka kommande år. SLU har dock ändrat resepolicyen med en målsättning om minskade flygresor med 90 procent, vilket kommer att leda till lägre resekostnader än innan pandemin.

De **finansiella kostnaderna**, se finansiella intäkter ovan.

Avskrivningarna förväntas ligga på samma nivå 2022 som 2021 då inga större investeringar är planerade. I flerårsprognosen har vi endast en svag ökning från 2023 och framåt. Det är inte förrän 2025 som avskrivningarna kommer att öka då campusutvecklingen i Alnarp beräknas ta fart. Det är dock oklart hur mycket av campusutvecklingen som kommer att leda till SLU-investeringar.

3 Redovisningsområde

Utfallet per redovisningsområde visar att grundutbildningen gått med underskott under året. Den mest bidragande orsaken är att utbildningsnämnden fördelat ut mer medel än vad som tillförts under året och gjort ett underskott på -8 mnkr. Utfördelningarna baserar sig på beslut att strategiskt använda det ackumulerade kapitalet som nämnden har sedan tidigare år.

Tabell 4 Resultat och kapital per redovisningsområde 2021 tkr

	Utbildning	Forskning	FOMA	Totalt
Intäkter	681 199	2 840 422	531 809	4 053 430
Kostnader	-689 293	-2 671 557	-515 812	-3 876 662
Resultat	-8 094	168 865	15 997	176 768
Utgående kapital	37 856	521 292	65 869	625 017
<i>Andel av omsättningen</i>	<i>6%</i>	<i>18%</i>	<i>12%</i>	<i>15%</i>

Samtliga redovisningsområden har positiva kapital. Forskningen och fortlöpande miljöanalysen har kapital som är större än SLUs målsättning. Inom forskningen finns även oförbrukade bidrag och ej inbetalda, vilket förstärker bilden av att ekonomin är stark inom dessa redovisningsområden.

4 Resultat per fakultet eller motsv.

Efter kvartal 4 2021 har fakulteterna ackumulerade kapital mellan 9 och 15 procent av omsättningen. SLU redovisar ett utgående kapital på 625 mnkr och 411 mnkr av detta finns på fakulteter och institutioner, vilket motsvarar 66 procent. Överskottsresultatet innebär att SLU för närvarande bygger upp kapital. Kolumnen budget visar helårsbudgeten för respektive fakultet/motsv.

Tabell 5. Resultat, budget och kapital per fakultet (mnkr)

Resultat	kv 4	kv 4	budget	Kapital	
	2021	2020	2021	2021	
LTV	-9	13	-34	84	15%
NJ	24	-4	-8	135	9%
S	15	15	-23	108	13%
VH	9	-4	-9	84	11%
S:a fakulteter	39	19	-75	411	11%
UDS	-19	-17	-11	-103	-40%
Universitetsadm.	20	-1	2	25	5%
Biblioteket	-2	-5	-5	3	4%
Fastighetsförv.	0	-11	1	-20	-17%
Skogs- och jordbruksdr.	-2	1	0	-4	-9%
Fartygsenheten	1	-3	-0	6	8%
Akademikonferens	-2	-7	0	-4	-12%
S:a stödverksamheter	-3	-43	-12	-97	-9%
SLU Gemensamt	141	42	68	311	83%
<i>budgetjustering</i>			40		
SUMMA	177	17	21	625	15%

Fakulteterna har mycket forskningsmedel spara i form av oförbrukade bidrag och ej inbetalda forsknings kontrakt se tabell nedan. Det skapar förutsättning för tillväxt de kommande åren. Som framgår av tabellen så har framtida forskningsmedel ökat med 33 procent sedan 2017.

Tabell 6. Oförbrukade bidrag och ej inbetalda forsknings kontrakt 2020 jämfört med 2021.

	2017	2018	2019	2020	2021	2021/2017 %
Ej inbetalda kontrakt						
LTV	196	251	206	192	216	10%
NJ	612	638	677	883	846	38%
S	566	591	709	703	673	19%
VH	221	236	238	263	335	52%
Summa	1 595	1 715	1 830	2 040	2 070	30%
Oförbrukade bidrag						
LTV	104	123	126	136	142	36%
NJ	324	395	404	506	486	50%
S	254	275	275	267	325	28%
VH	184	205	236	237	261	42%
Summa	867	998	1 041	1 147	1 214	40%
Forskningsmedel total						
LTV	301	374	332	329	358	19%
NJ	936	1 032	1 081	1 388	1 332	42%
S	820	865	984	970	997	22%
VH	405	442	474	500	596	47%
Forskningsmedel	2 462	2 713	2 871	3 187	3 284	33%

Under 2022 budgeterar fakulteterna för personalökning på 3 procent. Fakulteternas kommentarer redovisas i sammandrag i bilaga 3, Se även SLUs budget.

5 Institutionerna

Institutionerna redovisar ett sammanlagt resultat på 23 mnkr, se bilaga 3. Det är för närvarande två institutioner som har ett negativt kapital som är mindre än -3 procent av omsättningen. Det är 18 institutioner som har ett kapital som överstiger 10 procent av omsättningen.

Totalt sett har institutionerna ökat personalvolymen med 31 helårsarbetare jämfört den tidigare tolv månadersperioden, vilket motsvarar 1 procent.

Fakulteterna centralt (inkl. fakulteternas intendenturorganisationer) redovisar ett sammanlagt resultat på 15 mnkr. LTV har relativt stort centralt ackumulerat överskott, som till stor del är hänförligt till SLU Grogrund.

Bilaga 1: Flerårsprognos 2017-2026.

Bilaga 2: Budgetuppföljning per fakultet/motsv.

Bilaga 3: Bokslutskommentarer i sammandrag

Bilaga 4: Resultat, kapital (tkr) och helårsarbetskrafter (HÅA) per institution kv4 2021

Flerårsprognos efter kv4 2021

	Utfall	Utfall	Utfall	Utfall	Utfall	Prognos	Bilaga 1				
	2017	2018	2019	2020	2021	2022	Enklare framskrivning	2023	2024	2025	2026
Ingående balanserat kapital	626	555	499	431	449	625	698	716	702	600	
Statsanslag	1 752	1 843	1 875	1 938	2 114	2 067	2 118	2 155	2 133	2 195	
Avgiftsintäkter	685	710	746	750	807	849	842	864	887	901	
Bidragsintäkter	895	951	1 043	1 097	1 130	1 240	1 353	1 460	1 561	1 656	
Finansiella intäkter	7	8	5	1	3	6	9	12	12	12	
Summa intäkter	3 338	3 512	3 670	3 786	4 053	4 162	4 322	4 492	4 594	4 763	
Kostnader för personal	2 082	2 198	2 320	2 395	2 485	2 617	2 733	2 851	2 972	3 096	
Kostnader för lokaler	411	407	396	391	399	405	411	417	423	430	
Övriga driftskostnader	754	799	837	775	797	864	956	1 026	1 070	1 115	
Finansiella kostnader	7	8	4	1	1	9	14	19	19	19	
Avskrivningar	156	154	180	207	196	194	190	194	211	215	
Summa kostnader	3 410	3 567	3 737	3 769	3 877	4 089	4 304	4 507	4 695	4 875	
Resultat	-72	-54	-68	17	177	73	19	-15	-101	-112	
Utgående balanserat kapital	554	501	431	449	625	698	716	702	600	489	
UB i relation till omsättning	17%	14%	12%	12%	15%	17%	17%	16%	13%	10%	
Oförbrukade bidrag/uppdrag	905	1 039	1 080	1 181	1 263	1 250	1 220	1 200	1 170	1 150	
Antal helårsarbetare	2847	2929	3062	3162	3182	3272	3225	3331	3281	3391	

Uppföljning per fakultet eller motsvarande kv 4 2021 (mnkr)

Bilaga 2 (1/4)

	LTV-fakulteten				NJ-fakulteten				S-fakulteten			
	Utfall 2021	Utfall 2020	Budget 2021		Utfall 2021	Utfall 2020	Budget 2021		Utfall 2021	Utfall 2020	Budget 2021	
Verksamhetens intäkter												
Statsanslag	335	330	326	103%	640	631	610	105%	379	359	342	111%
Uppdragsintäkter	87	89	72	121%	328	294	267	123%	131	122	98	133%
Bidragsintäkter	120	139	147	82%	486	455	543	89%	317	315	337	94%
Övriga intäkter	14	12	11	136%	11	12	7	169%	5	5	4	130%
Intern tilldelning	0	0		0%	0	0	9	1%	3	3	3	104%
Summa intäkter	557	569	556	100%	1 465	1 392	1 435	102%	834	804	783	106%
Verksamhetens kostnader												
Kostnader för personal	292	287	303	96%	804	779	808	100%	476	454	464	103%
Kostnader för lokaler	59	57	62	96%	117	114	119	99%	54	54	54	100%
Övriga driftskostnader	137	137	145	94%	321	307	316	102%	176	172	178	99%
Avskrivningar	8	8	7	108%	32	35	28	111%	18	18	18	104%
Universitetsoverhead	70	68	72	97%	167	160	173	96%	96	91	94	102%
Summa kostnader	566	557	590	96%	1 441	1 396	1 443	100%	820	789	807	102%
Resultat	-9	13	-34		24	-4	-8		15	15	-23	
Utgående kapital	84	116			135	113			108	94		
% av omsättningen	15%	20%			9%	8%			13%	12%		
Oförbrukade bidrag	131	104			350	319			241	153		

Uppföljning per fakultet eller motsvarande kv 4 2021 (mnkr)

Bilaga 2 (2/4)

	VH-fakulteten				Universitetsdjursjukhuset				Universitetsadministrationen			
	Utfall 2021	Utfall 2020	Budget 2021		Utfall 2021	Utfall 2020	Budget 2021		Utfall 2021	Utfall 2020	Budget 2021	
Verksamhetens intäkter												
Statsanslag	463	452	461	100%	62	58	60	103%	28	25	20	138%
Uppdragsintäkter	86	83	70	123%	192	189	199	97%	113	109	116	98%
Bidragsintäkter	168	160	175	96%	3	1		0%	3	4	3	107%
Övriga intäkter	37	33	33	112%	1	0	0	7292%	39	41	40	97%
Intern tilldelning	5	5	5	100%	0	0		0%	339	326	339	100%
Summa intäkter	758	733	743	102%	259	248	259	100%	522	504	518	101%
Verksamhetens kostnader												
Kostnader för personal	363	352	358	102%	149	140	146	102%	339	335	338	100%
Kostnader för lokaler	118	115	117	101%	40	41	40	101%	40	41	40	99%
Övriga driftskostnader	167	168	176	95%	60	56	56	107%	111	116	125	89%
Avskrivningar	25	26	25	101%	8	8	8	102%	12	14	12	101%
Universitetsoverhead	77	75	77	100%	21	20	21	102%	0	0		0%
Summa kostnader	750	737	753	100%	278	265	270	103%	502	505	516	97%
Resultat	9	-4	-9		-19	-17	-11		20	-1	2	
Utgående kapital	84	77			-103	-84			25	5		
% av omsättningen	11%	10%			-40%	-34%			5%	1%		
Oförbrukade bidrag	260	208			0	0			12	6		

Uppföljning per fakultet eller motsvarande kv 4 2021 (mnkr)

Bilaga 2 (3/4)

	Biblioteket				Fastighetsförvaltningen				Skogs- och jordbruksdriften			
	Utfall 2021	Utfall 2020	Budget 2021		Utfall 2021	Utfall 2020	Budget 2021		Utfall 2021	Utfall 2020	Budget 2021	
Verksamhetens intäkter												
Statsanslag	5	4	4	120%								
Uppdragsintäkter	1	1	1	150%	21	22	21	100%	7	5	3	204%
Bidragsintäkter	0	0	0	116%	1	2	2	76%	6	7	6	113%
Övriga intäkter	0	0	0	2068%	89	84	89	100%	29	32	28	101%
Intern tilldelning	66	65	66	100%	6	6	6					
Summa intäkter	73	71	71	102%	118	114	118	100%	42	43	37	112%
Verksamhetens kostnader												
Kostnader för personal	34	34	35	98%	16	17	15	108%	9	9	8	113%
Kostnader för lokaler	10	10	9	101%	2	2	1	152%	6	6	6	102%
Övriga driftskostnader	30	32	31	98%	48	55	49	99%	22	21	17	134%
Avskrivningar	0	0	0	105%	49	49	50	98%	4	4	5	87%
Universitetsoverhead	0	0	0	0%	3	3	2	107%	1	1	1	112%
Summa kostnader	75	76	76	99%	118	125	117	100%	43	42	37	117%
Resultat	-2	-5	-5		0	-11	1		-2	1	0	
Utgående kapital	3	5			-20	-20			-4	-2		
% av omsättningen	4%	7%			-17%	-18%			-9%	-5%		
Oförbrukade bidrag					6	7			-1	-5		

Uppföljning per fakultet eller motsvarande kv 4 2021 (mnkr)

Bilaga 2 (4/4)

	Fartygsenheten				Akademikonferens				SLU Gemensamt			
	Utfall 2021	Utfall 2020	Budget 2021		Utfall 2021	Utfall 2020	Budget 2021		Utfall 2021	Utfall 2020	Budget 2021	
Verksamhetens intäkter												
Statsanslag	35	35	35	100%		0		0%	230	109	211	109%
Uppdragsintäkter				0%	10	6	11	87%	4	8	3	153%
Bidragsintäkter	0	0		0%	0	0	0	0%	40	27	38	104%
Övriga intäkter	44	37	44	101%	23	16	51	45%	521	515	531	98%
Intern tilldelning				0%	0	0	0	100%	-419	-406	10	-4274%
Summa intäkter	79	72	79	100%	33	23	62	53%	375	253	793	47%
Verksamhetens kostnader												
Kostnader för personal	7	4	5	124%	8	9	8	100%	34	20	28	124%
Kostnader för lokaler	2	2	2	109%	1	1	1	92%	559	544	564	99%
Övriga driftskostnader	52	51	53	97%	24	18	52	47%	55	41	104	53%
Avskrivningar	17	17	18	94%				0%	23	26	23	99%
Universitetsoverhead	1	0	1	121%	1	1	1	98%	-437	-420	6	-7299%
Summa kostnader	78	74	79	99%	34	30	62	55%	234	211	725	32%
Resultat	1	-3	0		-2	-7	0		141	42	68	
Utgående kapital	6	5			-4	-2			311	140		
% av omsättningen	8%	7%			-12%	-10%			83%	55%		
Oförbrukade bidrag									30	31		

1.1 Bokslutskommentarer i sammandrag

Bilaga 3

Institutioner och fakulteter lämnar en bokslutskommentar två gånger per år. Denna används för att kommunicera ekonomiska läget mellan institution och fakultet samt fakultet och universitetsledning. Nedan är ett referat av inkomna kommentarer till helårsbokslutet 2021.

LTV-fakulteten redovisar ett resultat på -9 mnkr och ett utgående kapital på 84 mnkr, vilket motsvarar 15 procent av omsättningen. Kapitalet är positivt inom samtliga redovisningsområden.

- LTV-fakultetens budget var -34 mnkr och det är främst inom forskning och forskarutbildning som avvikelsen uppstått. En större framgång med externa forskningsansökningar i kombination med utebliven personalexpansion är de viktigaste orsakerna till avvikelsen mot budget. Även inom grundutbildningen blev underskottet lägre än budgeterat.
- Det finns en försiktighet i planeringen på institutionsnivå som är en följd av det stora beroendet av externfinansiering och krav på att möta kommande behov av medfinansiering.
- Inom SLU Grogrund har efter en uppstartsperiod arbetet kommit igång och de inblandade projekten upparbetar kostnader även om pandemin inneburit förseningar.
- Antalet helårsarbetskrafter har minskat något (-3 haa) jämfört med 2020 och uppgick för 2021 till 368 haa. Att rekryteringar inte skett i den budgeterade omfattningen medför brist på resurser att genomföra det som planerats.
- Grundutbildningsuppdraget var 1 442 helårsstudenter (hst) och programnämnd LT uppnådde 1 506 hst, vilket är en överproduktion med 64 hst. Inom forskarutbildningen utfärdades 11 doktorsexamina och 2 licentiatexamina. Uppdraget var 11 doktorsexamina.

NJ-fakulteten redovisar ett resultat på 24 mnkr och ett utgående kapital på 135 mnkr vilket motsvarar 9 procent av omsättningen. Kapitalet har ökat, om än i måttlig omfattning, inom samtliga redovisningsområden.

- NJ-fakulteten fortsätter växa, omsättningen ökade med 5 procent och resultatet avviker med 33 mnkr från budget (som var -8 mnkr). Det positiva resultatet beror framför allt på att intäkterna underskattades i budgetarbetet.
- Såväl statsanslag som uppdragsintäkter är större än budgeterat. Bidragsintäkterna blev lägre än budgeterat, vilket tolkas som ett resultat av pandemin som försenat en del projekt på flertalet institutioner.
- Det finns en tydlig pandemieffekt i både drift- och personalkostnader. Rekryteringar har försenats och i några fall har anställda avslutat sin anställning för att kunna återvända till sina hemländer. Det minskade resandet har också bidragit till de minskade kostnaderna.
- Både oförbrukade bidrag och kontraktsfordringar minskar något jämfört med 2020, vilket får antas innebära en högre aktivitet i verksamheten jämfört med 2020. De oförbrukade bidragen förväntas fortsätta minska med tanke på det stora antalet budgeterade nyanställningarna på institutionerna.
- Antalet helårsarbetskrafter har ökat med 17 till 1 016 haa. Inflödet av juniora forskare är fortsatt starkt på fakulteten. Satsningen på biträdande universitetslektorer har resulterat i att många kompetenta forskare kunnat rekryteras in till fakulteten
- Grundutbildningsuppdraget var 1 216 helårsstudenter (hst) och programnämnd NJ uppnådde 1 238 hst, vilket är en överproduktion med 22 hst. Inom forskarutbildningen utfärdades 41

doktorsexamina och 2 licentiatexamina. Uppdraget på 34 doktorsexamina överskreds med god marginal.

S-fakulteten redovisar ett resultat på 15 mnkr och ett utgående kapital på 108 mnkr, vilket motsvarar 13 procent av omsättningen. Kapitalet är positivt inom samtliga redovisningsområden.

- S-fakultetens omsättning har ökat med 31 mnkr, vilket motsvarar 4 procent, jämfört med 2020. Resultatet avviker kraftigt från budgeten som var -23 mnkr. Intäkterna överträffar budget med 51 mnkr, vilket motsvarar 6 procent, medan kostnaderna är 13 mnkr, eller 2 procent, högre än budget.
- Nio av fakultetens institutioner, inklusive de fakultetsgemensamma institutionerna redovisar positiva resultat och åtta har ett utgående kapital som överstiger 10 procent av omsättningen. En institution har negativt kapitalt under den önskvärda nivån.
- De oförbrukade bidragen har jämfört med 2020 ökat med 57 mnkr, vilket motsvarar 31 procent. Kontraktsfordringarna har däremot minskat med 40 mnkr eller 2 procent.
- Antalet helårsarbetskrafter har ökat med 13 till 613 haa. Det har skett ökning i samtliga befattningskategorier utom meriteringsanställningar som har minskat. I den gruppen är de främst biträdande universitetslektorer som minskat, men även postdoktorer är något lägre än 2020.
- Grundutbildningsuppdraget var 636 helårsstudenter (hst) och programnämnd S uppnådde 644 hst, vilket är en överproduktion med 8 hst. Inom forskarutbildningen utfärdades 22 doktorsexamina. Uppdraget för året var 29 doktorsexamina.

VH-fakulteten redovisar ett resultat på 9 mnkr och ett utgående kapital på 84 mnkr, vilket motsvarar 11 procent av omsättningen. Kapitalet återfinns i huvudsak inom redovisningsområde forskning och forskarutbildning.

- VH-fakultetens omsättning har jämfört med 2020 ökat med 26 mnkr, vilket motsvarar 4 procent. Statsanslaget står för närmare hälften av denna ökning.
- Inom grundutbildningen redovisas ett resultat på 2,4 mnkr, vilket är 3,5 mnkr bättre än budgeterat. Avvikelsen beror främst på en ersättning från arbetsförmedlingen för snabbspårsutbildningen av utländska veterinärer.
- I samband med bokslutet har fakulteten täckt underskott på ambulatoriska kliniken med 1,5 mnkr i enlighet med UDS-överenskommelsen.
- Merparten av institutionerna har inom forskning resultat som är bättre än budget. Orsaken är bl a strategiska satsningar som inte kommit igång pga pandemin, men i vissa fall ändå har man ändå erhållit externa medel. Rekryteringar av högre anställningar som blivit försenade är en annan faktor som bidragit till lägre kostnader än budget.
- Kapitalet inom fakulteten har stora obalanser, både mellan institutioner och mellan redovisningsområden. Huvuddelen av kapitalet, 85 procent, ligger på institutionsnivå, vilket begränsar fakultetens övergripande styrning av dessa medel.
- Fakultetens oförbrukade bidrag och kontraktsfordringar har ökat över tid och uppgår totalt till 605 mnkr efter att ha ökat med 99 mnkr sedan 2020. I ökningen ingår ett EU-projekt på 91 mnkr som koordineras av VH-institutionen HMM. 14 av de 91 mnkr är avsedda för SLU, medan återstoden fördelas utanför SLU.

- Antalet helårsarbetare har ökat med 8 och uppgå till 446 haa. Ökningen återfinns bland postdoktorer och teknisk personal.
- Grundutbildningsuppdraget var 1 031 helårsstudenter (hst) och programnämnd VH uppnådde 1 060 hst, vilket är en överproduktion med 29 hst. Inom forskarutbildningen utfärdades 17 doktorsexamina. Uppdraget för året var 26 doktorsexamina.

Universitetsdjursjukhuset (UDS) redovisar ett underskott på -19 mnkr, och ett utgående kapital på -103 mnkr, vilket motsvarar -40 procent av omsättningen.

- Budgeten för 2021 innehöll en rad kommunicerade risker och flera har infallit. Enligt UDS har bytet av journalsystem varit mer komplicerat och effekterna av pandemin djupare än planerat. Bytet av journalsystem genomfördes inom budget, 18 mnkr.
- Pandemin har inneburit en hög sjukskrivning av den egna personalen och därav ökade kostnader för inhyrd personal. Hemarbete är inte möjligt för vårdpersonal.
- Konkurrensen om personal i branschen har hårdnat. Det har blivit svårare att rekrytera personal med den kompetens som UDS behöver.
- Efterfrågan på djursjukvård har varit hög under året, troligen en konsekvens av det ökande privatägandet av sällskapsdjur.
- Intäkterna av djursjukvård har jämfört med 2020 ökat med 2 mnkr (1 procent) till 183 mnkr. I ökningen ingår en minskning på nära -11 mnkr för smådjurkliniken. Den minskningen beror bl a på beslutet att stänga klinikkens akutmottagning nattetid i november 2020. Hästkliniken, bildiagnostik och klinisk kemi har däremot haft ökade intäkter jämfört med 2020.
- Kostnaderna har ökat med 9 mnkr jämfört med 2020. Driftkostnader står för nära hälften av ökningen. I driftkostnaderna ingår inhyrd personal och en kostnad i anslutning till journalsystembytet som inte får redovisas som anläggningstillgång.
- Antal helårsarbetare har ökat med 4 och uppgår till 191 haa under 2021.

Universitetsadministrationen (Uadm) redovisar ett resultat på 20 mnkr och ett utgående kapital på 25 mnkr, vilket motsvarar 5 procent av omsättningen. Kapitalet är positivt inom samtliga redovisningsområden.

- De främsta förklaringarna till årets överskott är dels att centrala medel för satsningar och projekt ej tagits i bruk (11 mnkr). Därutöver har anslag till IT-avdelningen för forskningsdatahantering (f d Tilda) och IT-infralyftet inte heller tagits i bruk (6 mnkr). En planerad amortering av underskottskapital (3 mnkr) bidrar också till överskottet.
- Coronapandemin bidrar till överskottet i form av lägre kostnader för bl a resor och kurser, samtidigt som vissa verksamheter drabbats av minskad efterfrågan och därmed lägre intäkter.
- De faktorer som förklarar överskottet 2021 är av tillfällig karaktär och ett underskott på -4 mnkr är budgeterat för 2022.
- Under 2021 har Uadm finansierats till 65 procent med tilldelning från universitetspåslaget (OH), 29 procent med avgiftsintäkter, 5 procent med statsanslag och 1 procent med bidragsintäkter.
- Antalet helårsarbetare har minskat med 9 under 2021 och var i genomsnitt 425 haa. Minskningen är i nivå med budgeten som innehöll personalneddragningar i syfte att komma i ekonomisk balans.

Biblioteket redovisar ett resultat på -2 mnkr och ett utgående kapital på 3 mnkr, vilket motsvarar 4 procent av omsättningen.

- Budgeten var på -4,5 mnkr och det bättre resultatet förklaras bl a av lägre resekostnader pga pandemin.
- Biblioteket finansieras med dels ett stöd baserad på planerad studentvolym och dels med ett påslag på lön inom forskning. Därutöver finns anslagsfinansiering av DCU och miljödatastödet.
- Antalet helårsarbetare är oförändrat jämfört med föregående år och uppgår till 47 haa.

Fastighetsförvaltningen redovisar ett nollresultat och ett utgående kapital på -20 mnkr, vilket motsvarar -17 procent av omsättningen.

- Årets resultat är 11 mnkr bättre än 2020. Orsakerna till resultatförbättringen är högre hyresintäkter och lägre driftkostnader. De högre hyresintäkterna har uppnåtts genom ändring av internhyressättningen (+ 5mnkr) och driftkostnaderna har minskat pga minskade kostnader för underhåll (+6 mnkr).
- Den egna bedömningen är att en balanserad ekonomi med positivt kapitalet kan uppnås om minst 10 år.
- Antalet helårsarbetare uppgår till 21 haa vilket är en minskning med 1 haa jämfört med 2020.

Skogs- och jordbruksdriften redovisar ett resultat på -2 mnkr och ett utgående kapital på -4 mnkr, vilket motsvarar -9 procent av omsättningen.

- Verksamheten finansieras genom växtodling, farmartjänster, interna upplåtelseavtal samt virkesförsäljning.
- Det negativa kapitalet har ökat pga årets resultat, men då den är hänförlig till att lagret har en orealiserad vinst bedöms inte några åtgärder vara nödvändiga i dagsläget.
- Antalet helårsarbetare är 10 haa, vilket är oförändrat jämfört med föregående år.

Fartygsenheten redovisar ett resultat på 1 mnkr och ett utgående kapital på 6 mnkr, vilket motsvarar 8 procent av omsättningen.

- Priset på HVO har ökat under 2021 från 11:- per liter i januari till 17:- per liter i december och februari 2022 är priset cirka 24:- per liter. HVO priset har i princip fördubblats, vilket gör det omöjligt att enbart använda HVO. Kostnaden för HVO har därmed ökat med cirka 11 mnkr för Fartygsenheten.
- Ökande räntor kommer att påverka fartygsenheten negativt. En procent ökad ränta ger en ökad kostnad på cirka 4 mnkr
- Kostnaden att hyra RV/Svea är förhållandevis låg varför visst utrymme för hyreshöjning finns för att balansera det sämre ekonomiska läget.
- Årets intäkter består av fartygshyra 44 mnkr och statsanslag på 35 mnkr.
- Fartygsenheten har trots pandemin kunnat genomföra i stort sett alla planerade expeditioner under 2021.
- Antalet helårsarbetare är 6 haa, vilket är en ökning med 2,5 jämfört med föregående år.

Akademikonferens redovisar ett resultat på -2 mnkr och ett utgående kapital på -4 mnkr, vilket motsvarar -12 procent av omsättningen.

- Akademikonferens är en gemensam enhet för SLU, Uppsala universitet och Karolinska institutet.
- De något lättade pandemirestriktionerna under andra halvåret har lett till att ett större antal konferenser kunnat genomföras fysiskt samtidigt som antalet genomförd digitala konferenser har ökat. Underskottet som uppstått under pandemin 2020-2021 har därför kunnat reduceras något.
- Antalet helårsarbetare har varit 10, vilket är en minskning med 2 hää (fartygstekniker) jämfört med 2020.

SLU Gemensamt redovisar ett resultat på 141 mnkr och ett utgående kapital på 311 mnkr, vilket motsvarar 83 procent av omsättningen.

- Stora delar av universitetets resultat och kapital är för närvarande intecknade i uppdrag från regeringen och tidigare beslutade strategiska avsättningar, vilket syns på raden SLU Gemensamt i tabellen ovan.
- Av resultatet för 2021 utgör satsningarna i budgetpropositionen för 2021 på forskningsinfrastruktur och skogskadecentrum 78 mnkr. Det utgående kapitalet består också av bl a 37 mnkr i hyresfonden, 57 mnkr i rektors medel och 28 mnkr i olika fakultetsövergripande satsningar (t ex åtaganden för medfinansiering, ekologisk fältforskning och SLU Global).
- I resultatet för friställda lokaler ingår en extraordinär post på -11 mnkr för sanering av tidigare SLU-verksamhet.

Tabell 4 Resultat och kapital SLU Gemensamt

	IB 2021	Resultat 2021	UB kapital 2021
Rektors medel	41	16	57
Ultuna 2:1/Lövsta	9	-9	0
Hyresfonden	42	-5	37
Undervisningslokaler	0	2	2
Friställda lokaler	-0	-19	-19
Lokalhyror, rörlig ränta	-0	18	18
Lokalhyror, passersystem	-9	-1	-9
Lokalhyror, byggprj/utredn.	-4	0	-4
Övergripande satsningar	23	5	28
Utbildningsnämnden	15	-4	11
Studieavgifter	0	-5	-4
Semester- och löneskuld	-0	-3	-3
Univ. påslag, fak., bibl.	31	14	45
Lönekostnadspålägg	0	33	34
Studentbostäder	-14	-3	-17
Budg-prop m.m.	28	102	130
Övrigt gemensamt	5	1	6
S:a SLU Gemensamt	169	141	311

Resultat, kapital (tkr) och helårsarbetskrafter (HÅA) per institution kv4 2021

Bilaga 4

samt förändring helårsarbetskrafter mellan senaste och förra tolv månadersperioden

Fak	Institution	Resultat	Omsättning	UB		Oförbrukade bidrag	Antal HÅA 2021 12 mån.	Förändring HÅA	
				Kapital	Kap %			antal	%
S	SKOGSEKONOMI	2 985	22 395	6 024	27%	4 835	14	-0	-3%
S/NJ	SKOGLIG MYKOLOGI OCH VÄXTPATOLOGI	3 461	78 318	17 898	23%	21 871	58	2	3%
VH	CENTRUM FÖR REPRODUKTIONS BIOLOGI	123	1 000	212	21%	223	0	-0	-35%
LTV	BIOSYSTEM OCH TEKNOLOGI	-4 342	68 867	12 743	19%	13 564	48	-0	0%
S	VILT, FISK OCH MILJÖ	7 184	89 218	16 161	18%	26 880	58	-0	0%
S	SKOGENS EKOLOGI OCH SKÖTSEL	5 707	106 278	19 211	18%	67 080	69	0	1%
S	SYDSVENSK SKOGSVETENSKAP	4 286	61 134	10 669	17%	40 483	44	-1	-2%
VH	ANATOMI, FYSIOLOGI OCH BIOKEMI	5 201	75 306	13 083	17%	16 947	38	-2	-6%
VH	HUSDJURENS MILJÖ OCH HÄLSA	1 550	73 742	11 347	15%	32 018	51	1	3%
LTV	LANDSKAPSARKITEKTUR, PLANERING OCH FÖRVALTNING	4 172	100 859	13 514	13%	14 176	66	1	2%
NJ/LTV	STAD OCH LAND	2 995	173 033	21 690	13%	93 759	129	0	0%
LTV	VÄXTFÖRÄDLING	-4 204	94 349	12 113	13%	38 347	65	-2	-4%
VH	HUSDJURGENETIK	-82	74 203	9 198	12%	30 641	53	-1	-1%
NJ/S	MARK OCH MILJÖ	-341	148 972	18 293	12%	59 790	99	1	1%
NJ	ENERGI OCH TEKNIK	1 290	65 979	8 024	12%	40 891	57	5	9%
VH	KLINISKA VETENSKAPER	1 350	181 664	21 914	12%	46 509	105	7	7%
NJ	VATTEN OCH MILJÖ	-519	151 237	18 877	12%	47 168	111	7	6%
S	SKOGLIG RESURSHUSHÅLLNING	-3 065	144 881	15 826	11%	13 148	125	3	3%
NJ	EKONOMI	-1 186	69 183	6 940	10%	24 723	56	2	3%
S	SKOGLIG GENETIK O VÄXTFYSIOLOGI	188	116 842	11 620	10%	1 731	84	1	2%
LTV	VÄXTSKYDDSBIOLOGI	1 466	69 956	6 856	10%	44 998	45	0	1%
VH	BIOMEDICIN OCH VETERINÄR FOLKHÄLSOVETENSKAP	1 066	97 254	9 227	9%	42 418	70	1	1%
NJ	VÄXTPRODUKTIONSEKOLOGI	-553	75 431	6 986	9%	42 424	48	-4	-8%
NJ	INSTITUTIONEN FÖR MOLEKYLÄRA VETENSKAPER	3 169	108 493	9 737	9%	36 069	79	-0	-1%
VH	LÖVSTA LANTBRUKSFORSKNING VH	1 945	75 242	5 970	8%	5 119	29	0	0%
LTV	INSTITUTIONEN FÖR MÄNNISKA OCH SAMHÄLLE	-510	49 775	3 654	7%	9 103	35	-2	-4%
NJ	VÄXTBIOLOGI	-884	94 163	6 361	7%	20 831	68	-2	-3%
NJ	AKVATISKA RESURSER	3 849	255 321	16 615	7%	-89 987	178	3	2%
S	SKOGSMÄSTARSKOLAN	1 209	31 347	2 038	7%	3 558	17	1	4%
VH	SCAW NATIONELLT CENTRUM FÖR DJURVÄLFÄRD	-264	7 932	447	6%	408	5	-0	-2%
NJ	ARTDATABANKEN	1 155	139 459	7 194	5%	10 464	69	-2	-3%
LTV	ODLINGSENHETEN	1 242	30 184	1 475	5%	0	15	-1	-4%
S	ENHETEN FÖR SKOGLIG FÄLTFORSKNING	1 207	62 562	2 647	4%	13 456	52	1	1%
NJ/S	EKOLOGI	-8 026	176 566	7 102	4%	89 527	143	15	11%
VH	HUSDJURENS UTFODRING OCH VÅRD	-3 873	72 644	2 178	3%	49 476	46	0	1%
VH/NJ	NORRLÄNSK JORDBRUKSVETENSKAP	1 057	48 110	568	1%	7 812	31	1	5%
LTV	ENHETEN FÖR SAMVERKAN OCH UTVECKLING	-346	21 740	-1 878	-9%	186	13	-1	-5%
S	SKOGENS BIOMATERIAL OCH TEKNOLOGI (SBT)	-6 465	50 147	-5 798	-12%	11 478	42	-2	-4%
Summa institutionerna		23 200	3 363 786	346 735	10%	932 123	2 317	31	1%
Fakulteterna centralt									
LTV	LTV GEMENSAMT (inkl Movium partnersk. & Partnersk. Alnarp)	-4 741	48 858	29 944	61%	5 140	21	2	10%
LTV	LTV:s INSTITUTIONSADMINISTRATION	272	19 592	1 543	8%	0	23	0	1%
NJ	NJ GEMENSAMT	15 753	39 703	7 036	18%	7 422	13	-1	-4%
NJ	NJ:s INTENDENTURER	-3 807	27 879	5 105	18%	700	16	1	7%
S	S GEMENSAMT	5 903	43 381	8 560	20%	7 232	22	2	9%
VH	VH GEMENSAMT	2 037	51 430	12 379	24%	29 589	18	-0	-2%
VH	VH:s INTENDENTURER	42	20 477	-0	0%	0	13	-0	-1%
Summa fakulteterna gemensamt		15 459	251 319	64 566	26%	50 083	126	4	3%
Universitetsgemensamma funktioner									
	BIBLIOTEKET	-1 966	72 640	3 012	4%	0	47	0	0%
	DJURSUKHUSET	-19 437	242 744	-103 093	-42%	1 463	192	8	4%
	AMBULATORISKA KLINIKEN	-0	15 913	-197	-1%	0	9	-0	-4%
	UNIVERSITETSADMINISTRATIONEN	19 992	522 332	24 860	5%	12 155	425	-9	-2%
	AKADEMIKONFERENS	-1 596	32 644	-3 801	-12%	0	10	-2	-18%
	FARTYGENHETEN	1 025	79 358	6 127	8%	0	6	2	68%
	FASTIGHETS FÖRVALTNINGEN	230	117 992	-20 358	-17%	6 352	21	-1	-6%
	SKOGS- och JORDBRUKSDRIFTEN	-1 576	41 755	-3 632	-9%	-890	10	0	1%
	SLU GEMENSAMT (övriga direkt enheter under rektor)	141 437	374 983	310 798	83%	29 969	31	5	19%
Summa gemensamma funktioner		138 109	1 500 361	213 716	14%	49 049	749	2	0%