

## Ekonomisk uppföljning och prognos efter kvartal 4 2020

SLU:s resultat för helåret 2020 är 17 mnkr, med ett utgående kapital på 448 mnkr, vilket motsvarar 12 procent av omsättningen. Prognosen för 2021 visar ett överskott på 144 mnkr, och ett utgående kapital på 575 mnkr vilket motsvarar 14 procent av omsättningen

### Större händelser som påverkar ekonomin

- Statsanslaget ökar med 9 procent eller cirka 190 mnkr för 2021. Dels i regleringsbrevet 153 mnkr och dels prognostiserar SLU att få nästan 40 mnkr från forskningspropositionen. Den största ökning är att SLU får 70 mnkr till forskningsanläggningar.
- Störst tilldelning i forskningspropositionen får de statliga finansiärerna. Hur stor del av dessa medel som SLU kan få är osäkert.
- Forskningsfinansieringen ser stark ut för fakulteterna och SLU:s samlade ekonomi är fortsatt stark. SLU har drygt 3 miljarder kronor i sparade forskningsmedel.
- Driftskostnaderna är den post som påverkas mest av pandemin då verksamheten har en lägre aktivitet. Bedömningen är att kostnaderna kan ha minskat uppemot 150 mnkr.
- Fakulteterna redovisar ett sammantaget resultat på 19 mnkr, stödverksamheterna redovisar tillsammans ett underskott på -43 mnkr och SLU gemensamt redovisar överskott på 42 mnkr.
- Kapitalet finns främst vid SLU:s fakulteter och institutioner. SLU redovisar ett utgående kapital på 448 mnkr och 90 procent av detta ligger på fakulteter och institutioner.
- Stödverksamheternas balanserade underskottskapital är nu på -94 mnkr. Universitetsdjursjukhusets (UDS) underskottskapital är -84 mnkr eller -36 procent av omsättningen, vilket utgör större delen av stödverksamheternas underskottskapital. Fastighetsförvaltningen redovisar ett underskott på -11 mnkr och ett underskottskapital på -20 mnkr, se bilaga 3
- Pensionskostnaderna inom staten fortsätter att öka de kommande åren enligt SPV:s prognos. För SLU innebär det en kostnadsökning på 15 mnkr 2021 och 36 mnkr 2022.
- SLU:s personalvolym har återigen ökat med 3 procent den senaste tolv månadersperioden och är nu högre än det tidigare toppåret 2012. Enligt flerårsprognosen kommer SLUs personal fortsätta att öka med cirka 500 helårsarbetskrafter de närmaste fem åren.

## 1 Resultat efter kvartal 4 2020

SLU redovisar ett överskott på 17 mnkr efter fjärde kvartalet 2020. Kostnaderna har ökat med 1 procent och intäkterna med 3 procent jämfört med föregående år.

Tabell 1. SLU:s resultaträkning efter kvartal 4 2020

	Utfall		2020/19		Prognos Budget	
	2020	2019	förändring	%	2020	2020
<b>INTÄKTER</b>						
Statsanslag	1 938	1 875	62	3%	1 915	1 935
Avgifter	751	746	5	1%	817	809
Bidrag	1 097	1 043	54	5%	1 130	1 140
Finansiella intäkter	1	5	-4	-79%	0	0
<b>Summa</b>	<b>3 787</b>	<b>3 670</b>	<b>118</b>	<b>3%</b>	<b>3 862</b>	<b>3 884</b>
<b>KOSTNADER</b>						
Personal	2 395	2 320	75	3%	2 442	2 415
Lokaler	391	396	-6	-1%	402	409
Drift	776	838	-61	-7%	859	961
Finansiella kostnader	1	4	-2	-62%	0	0
Avskrivningar	207	180	27	15%	194	207
<b>Summa</b>	<b>3 770</b>	<b>3 738</b>	<b>32</b>	<b>1%</b>	<b>3 898</b>	<b>3 992</b>
<b>RESULTAT</b>	<b>17</b>	<b>-68</b>	<b>86</b>		<b>-36</b>	<b>-108</b>
<b>Utgående kapital</b>	<b>448</b>	<b>430</b>			<b>395</b>	<b>323</b>
<i>% av omsättningen</i>	<i>12%</i>	<i>12%</i>			<i>10%</i>	<i>8%</i>

Som framgår av resultaträkningen närmar sig SLU nu ett kapital på 12 procent. Personalvolymen har ökat de senaste tre åren och samtliga fakulteter har i sina budgetar redogjort för planer på att ytterligare öka personalvolymen.

Att budgeten 2020 avviker från utfall beror till största delen på att budgeten upprättades innan coronapandemin. SLU har fått väsentligt lägre driftskostnader än väntat och även övriga personalkostnaderna har minskat främst personalutbildning. Som framgår av resultaträkningen är personalkostnaderna och driftskostnaderna lägre än budget som lämnades inför 2020 och den senaste prognosen som lämnades vid halvåret 2020. Lokalkostnaderna har minskat med -6 mnkr, vilket till största delen beror på energiåtgärder som SLU gjort, men även coronapandemin har i viss mån påverkat. Finansiella kostnader och intäkter är låga beroende på det låga ränteläget.

Även intäkterna är lägre än väntat då aktivitetsnivån varit lägre än väntat 2020. De låga avgiftsintäkterna beror till stor del på minskade konferensintäkter från SLU Akademikonferens.

## 2 Prognosen 2021 (bilaga 1)

Prognosen för 2021 visar ett överskott på 144 mnkr och ett utgående kapital på 570 mnkr vilket motsvarar 14 procent av omsättningen.

SLU har fått en stor ökning av statsanslaget 2021 och prognosen bygger på att SLU även fortsättningsvis kommer få en god förstärkning av statsanslaget. Därför är bedömningen att SLU kommer att ha en relativt god tillväxt de kommande åren inom redovisningsområdet forskning. SLU har stora reserver i form av oförbrukade bidrag 1 181 mnkr, ej inbetalda kontraktmedel 2 161 mnkr och utgående kapital på 447 mnkr. Dessa sparade forskningsmedel kommer att leda till intäkter kommande år. Forskningsfinansieringen ser fortsatt stark ut då SLUs bidragsinbetalningar fortsätter att öka. De statliga finansiärerna har fått god tilldelning i forskningspropositionen, vilket SLU troligtvis får del av. Med denna bakgrund har vi räknat med att SLU kommer att ha en tillväxt de närmaste åren.

Flerårsprognosen bygger på att fakulteterna fortsätter med nya anställningar även de kommande åren, vilket då leder till att såväl personalkostnader som externa bidrag börjar öka. Utifrån utfallet efter fjärde kvartalet 2020 kan vi se att personalvolymen fortsätter öka och personalvolymen bedöms fortsätta öka även under kommande åren. Driftskostnaderna har dock minskat till följd av verksamhetsstörningar på grund av coronapandemin. Det är svårt att se den exakta summan men det kan handla om så mycket som 150 – 200 mnkr.

SLU:s budget för 2021 redovisar ett överskott på 21 mnkr. Budgeten upprättades under hösten och kunskapen om hur coronapandemin påverkar ekonomin har ändrats sedan budgeten upprättades. Även ny information om finansieringen av dels statsanslagen, men också forskningsbidragen har tillkommit. Prognosen ger därför en betydligt ljusare bild av det ekonomiska läget.

### **Effekter som påverkar resultatet i prognosen för 2021 positivt:**

- Statsanslaget ökar med cirka 190 mnkr.
- Fortsatt stark externfinansiering särskilt via forskningspropositionen till statliga finansiärer.
- SLU har sparade medel i form av oförbrukade bidrag, ej inbetalda kontraktmedel och balanserat kapital på drygt 3 miljarder kronor som bör tas i anspråk och bli intäkter.
- Personalvolymen förväntas öka, vilket i sin tur leder till ökade bidragsintäkter på cirka 20-50 mnkr, då flera av dessa medarbetare sannolikt kommer erhålla viss externfinansiering. Det finns gott om forskningsmedel att söka.
- Coronapandemin påverkar verksamheten negativt och drar ned på aktiviteten, men detta ger en positiv påverkan på ekonomin då vi ”sparar” i form av färre resor, konferenser mm.

### **Effekter som påverkar resultatet i prognosen för 2021 negativt:**

- Försäljningen av konferenser via Akademikonferens bedöms vara låg även under 2021.

- UDS har stort balanserat underskott på -84 mnkr och UDS:s treårsplan visar på underskott de närmaste åren. Prognosen för 2021 är -11 mnkr och totalt under de närmaste tre åren -17 mnkr.
- Stödfunktionerna har stora balanserade underskott som behöver finansieras på något sätt. Detta bromsar den övriga verksamheten något.
- Försäljningen av den andra delen av Ultuna 2:1 beräknas ge en engångsintäkt 2022. Tidigare prognoser har räknat med att denna intäkt kommer 2020. Det har tagit lång tid att slutföra affären med Uppsala kommun.
- Fortsatt ökade kostnader för pensioner enligt SPV prognos

*Flerårsprognosen bygger vidare på följande antaganden:*

I flerårsprognosen har vi räknat med ett **statsanslag** på 2 143 mnkr och att SLU transfererar 65 mnkr till andra myndigheter, vilket ger ett netto på 2 110 mnkr för 2021.

Statsanslaget ökar jämfört med föregående år i regleringsbrevet med 153 mnkr, varav 91 mnkr är en engångssatsning. Därtill har en uppskattning av vad SLU kommer erhålla från forskningspropositionen gjorts. Vår bedömning är att vi får 2021 36 mnkr, 2022 44 mnkr, 2023 44 mnkr, 2024 45 mnkr och 2025 35 mnkr. Bedömningen bygger på att vi får ungefär den andel som SLU utgör av det totala forskningsanslaget inom sektorn.

Pris- och löneomräkningen (PLO) är faktorn som regeringen använder för uppräknning av statsanslaget. Historiskt har PLO fluktuerat mellan 0 och 4,5 procent. En långsiktig bedömning är att PLO ligger kring 1-2 procent på grund av rådande inflations läge. För 2021 är PLO 1,23. Under åren 2022-2025 har vi räknat med PLO på mellan 1-1,2 procent

**Avgiftsintäkterna** för 2021 bedöms öka med 3,5 procent jämfört med 2020. Försäljningen av andra delen av Ultuna 2:1 kommer att ske tidigast 2022. SLU har fått regeringens tillstånd att behålla 30 mnkr av förtjänsten för att finansiera investeringarna i forskningsanläggningen i Lövsta. Arbetet med att ta fram en detaljplan för området har dragit ut på tiden och att det finns en fastlagd detaljplan är ett villkor i avtalet med Uppsala kommun. I flerårsprognosen har denna intäkt därför flyttats fram från 2020 till 2022.

På grund av coronapandemin har intäkterna minskat med 66 mnkr 2020 för SLU Akademikonferens. Även under första halvåret kommer konferensverksamheten vara låg varför intäkterna bedöms fortsatt låga för SLU Akademikonferens, vilket drar ner prognosen. UDS försäljning av djursjukvård har ökat under 2020 och enligt UDS budget kommer verksamheten att expandera under 2021, vilket leder till ökade avgiftsintäkter på 15 mnkr.

**Bidragsintäkterna** bedöms öka 2021 med 119 mnkr eller 11 procent. Ökningen beror på att SLU:s personalvolym ökar och därmed följer bidragsintäkterna, men också en effekt av SLU:s starka ekonomi.

Universiteten i Sverige har haft stark tillväxt i form av forskningsmedel och det har varit svårt att snabbt hitta personal för att bemanna forskningsprojekteten. Detta läge kvarstår, men bedömningen är ändå att personalvolymen vid SLU växer med minst 3 procent årligen, vilket leder till ökade bidragsintäkter.

Sammantaget är alltså bedömningen att SLU kommer få ökade bidragsintäkter de närmaste åren. I flerårsprognosen för åren 2021 till 2025 och framåt har därför bidragsintäkterna ökat med i genomsnitt 8 procent, vilket har sin förklaring i att det finns mycket medel att söka inom SLU:s verksamhetsområden och att SLU har stora reserver i form av oförbrukade bidrag samt ej inbetalade kontraktmedel.

För **finansiella intäkter** har beräknats att räntan fortsatt ligger på en låg nivå under 2021. I prognosen har vi räknat med 0 procent, för att sedan öka till 0,25 procent 2022 och till 0,5 2023 och framåt. Denna räntenivå gäller även prognosen för finansiella kostnader. Ränteantagandet får ganska liten effekt för SLU då vi har ungefär lika mycket kostnadsränta som intäktsränta.

**Personalkostnaderna** bedöms öka med 6,1 procent i prognosen för 2021, varav löneökningar utgör cirka 2 procent. Fakulteterna håller på att anställa mer akademisk personal, vilket börjat få effekt, detta framgår i tabellen nedan.

**Tabell 2. Helårsarbetare 2016-2020 (rullande 12 månader) per fakultet/motsv., december 2020**

	2016	2017	2018		2019		2020	Förändring		
								2016-20		
LTV	301	306	2%	319	4%	349	10%	371	6%	23%
NJ	884	942	7%	993	5%	996	0%	998	0%	13%
S	539	527	-2%	533	1%	561	5%	600	7%	11%
VH	399	396	-1%	414	5%	427	3%	439	3%	10%
<b>S:a fakulteter</b>	<b>2 124</b>	<b>2 170</b>	<b>2%</b>	<b>2 259</b>	<b>4%</b>	<b>2 334</b>	<b>3%</b>	<b>2 408</b>	<b>3%</b>	<b>13%</b>
UDS	173	178	3%	193	8%	194	1%	193	0%	12%
Universitetsadm.	396	405	2%	426	5%	425	0%	435	2%	10%
Biblioteket	45	45	1%	46	2%	45	-3%	47	4%	4%
Fastighetsf.	7	11	71%	13	12%	21	67%	22	3%	232%
Skogs- och jordbruksdr.	13	11	-12%	12	3%	11	-8%	10	-12%	-26%
Fartygsenheten	2	2	24%	4	89%	4	4%	3	-19%	98%
Akademikonferens	9	11	20%	11	-5%	13	25%	12	-9%	29%
<b>S:a stödverksamheter</b>	<b>644</b>	<b>665</b>	<b>3%</b>	<b>704</b>	<b>6%</b>	<b>713</b>	<b>1%</b>	<b>721</b>	<b>1%</b>	<b>12%</b>
Gem.(bl a Skara & PGU)	7	11	57%	28	151%	26	-8%	26	1%	265%
<b>Totalt</b>	<b>2 775</b>	<b>2 846</b>	<b>3%</b>	<b>2 990</b>	<b>5%</b>	<b>3 073</b>	<b>3%</b>	<b>3 155</b>	<b>3%</b>	<b>14%</b>

De senaste fem åren har personalvolymen ökat för fakulteterna med 13 procent. Det är LTV- och NJ-fakulteterna som ökat mest. Det är medvetna satsningar för att delvis använda fakultetens balanserade kapital. Ökningstakten har varit lägre för stödfunktioner förutom för UDS som genomförde en expansion mellan 2017 och 2018. Enligt budgeten för 2021 kommer UDS att fortsätta denna expansion även under 2021.

I flerårsprognosen har vi räknat med att personalvolymen kommer att fortsätta öka med i genomsnitt 3 procent per år under prognosåren 2022–2025. Personalkostnaderna ökar med i genomsnitt 5,1 procent. Detta förklaras dels av att lönerna beräknas öka med 2,1 procent och dels av att personalvolymen fortsätter att öka tack vare att SLU har stark ekonomi.

Pensionskostnaderna ökar i staten och enligt SPV:s prognoser är fortsatta kostnadsökningar att vänta. Det allmänna låga ränteläget gör att avsättningar till avtalade pensioner inte räcker

och myndigheter behöver därmed avsätta mer medel till SPV. En uppdaterad prognos från SPV visar att SLU kommer att få cirka 15 mnkr i ökade pensionskostnader 2021 och cirka 36 mnkr för 2022.

**Lokalkostnaderna** har beräknats utifrån hyresavtal och prognoser från Akademiska Hus AB för framtida hyra för lokaler. Det låga ränteläget påverkar lokalkostnaderna positivt, eftersom en stor del av SLU:s hyror är kopplade till räntenivån. Lokalkostnaderna 2020 har minskat med 6 mnkr eller -1,4 procent jämfört med 2019. Det är som kostnader för vatten och el som minskat, vilket har sin förklaring i att SLU genomfört energibesparande åtgärder, men också på att flera av våra lokaler används mindre under pågående pandemi. I flerårsprognosen har vi räknat med endast en svag ökning av lokalkostnaderna. Ombyggnad av Campus Alnarp planeras, men den kostnadsökningen kommer efter 2025.

En osäkerhet finns i att personalvolymen kommer att öka och som en följd av detta kommer lokalbehovet på sikt att öka. Hur stor del av personalvolymsökningen som ryms inom befintliga lokaler är i denna prognos inte analyserat. Även ändrat beteende efter coronapandemin med mycket hemarbete kan leda till ändrat lokalbehov, men beräkningar kring detta ingår inte i prognosen framåt.

**Driftkostnaderna** följer normalt personalutvecklingen och personalvolymen ökar. För 2020 har personalkostnaderna tvärt om minskat, vilket har sin förklaring i pågående pandemi. Driftkostnaderna har minskat med -62 mnkr eller -7,4 procent. Minskningen förklaras av att den lägre aktivitet som verksamheten haft på grund av pandemin. Det är kostnader för resor som minskat med cirka -60 mnkr, kurser och konferenser -48 mnkr och köpta tjänster -25 mnkr.

Även om pandemin lett till minskade driftskostnader så har personalen samtidigt ökat med 3 procent, vilket leder till att driftskostnaderna normalt ökar. Sammantaget leder det till att driftskostnaderna minskar med -7,4 procent, men utan pandemi borde de öka ungefär i samma takt som personalvolymen, dvs med 3 procent eller +25 mnkr.

I flerårsprognosen räknar vi med fortsatt låga driftskostnader under våren 2021 då coronapandemin ser ut att fortsätta till sommaren. Under hösten tror vi också på låga driftskostnader, så återgången till ”normalläge” kommer att ta tid. Därtill har SLU ändrat resepolicyen med en målsättning om minskade flygresor med 90 procent, vilket också minskar driftkostnaderna.

De **finansiella kostnaderna**, se finansiella intäkter ovan.

**Avskrivningarna** förväntas ligga på samma nivå 2021 som 2020 då inga större investeringar är planerade. I flerårsprognosen har vi endast en svag ökning från 2022 och framåt.

### 3 Personalanalys

Personalvolymen har vuxit med cirka 3 procent årligen. Med tanke på det starka finansiella läget som SLU befinner sig i så har vi räknat med att personalvolymen fortsätter öka de närmaste fem åren, se flerårsprognosen bilaga 1.

Vid en jämförelse av den senaste tolv månadersperioden med föregående 12 månader framgår att antalet helårsarbetare ökat med 3 procent. Flera anställningskategorier uppvisar ökning sedan föregående år, det är endast professorer och administrativ personal som tydligt minskat. Minskningen i administrativ och teknisk personal beror till viss del på en flytt av medarbetare som fått titlarna miljöanalytisk specialist och miljöanalytiker till kategorin annan forskande och undervisande personal.

**Tabell 3. Förändring antal helårsarbetare 2016-2020 (rullande 12 månader), december 2020**

	2016	2017	2018		2019		2020	Förändring		
								2016-20		
Professor	215	205	-5%	205	0%	198	-3%	191	-3%	-11%
Universitetslektor	118	124	5%	119	-4%	123	3%	142	16%	20%
Meriteringsanställning	112	180	62%	228	27%	221	-3%	219	-1%	96%
Adjunkter	78	77	-1%	89	15%	101	14%	109	8%	39%
Annan forskande/undervisande	659	654	-1%	652	0%	661	1%	749	13%	14%
Doktorander	278	265	-5%	287	9%	330	15%	343	4%	23%
Administrativ personal	517	562	9%	594	6%	617	4%	589	-5%	14%
Bibliotekspersonal	41	37	-10%	37	-2%	36	-2%	36	0%	-13%
Teknisk personal	720	708	-2%	732	3%	739	1%	733	-1%	2%
Arvodister	47	44	-5%	48	9%	49	2%	44	-10%	-5%
<b>Totalt</b>	<b>2 784</b>	<b>2 857</b>	<b>3%</b>	<b>2 991</b>	<b>5%</b>	<b>3 073</b>	<b>3%</b>	<b>3 155</b>	<b>3%</b>	<b>13%</b>

Kategorierna meriteringsanställningar och doktorander är tidsbegränsade anställningsformer. I kategorin meriteringsanställningar ingår biträdande lektorer och postdoktorer. Biträdande lektorer anställs efter utlysning på fyra år och kan därefter utses till universitetslektorer. Postdoktor är en tvåårig anställning och innebär ett mindre åtagande för arbetsgivaren än biträdande lektor.

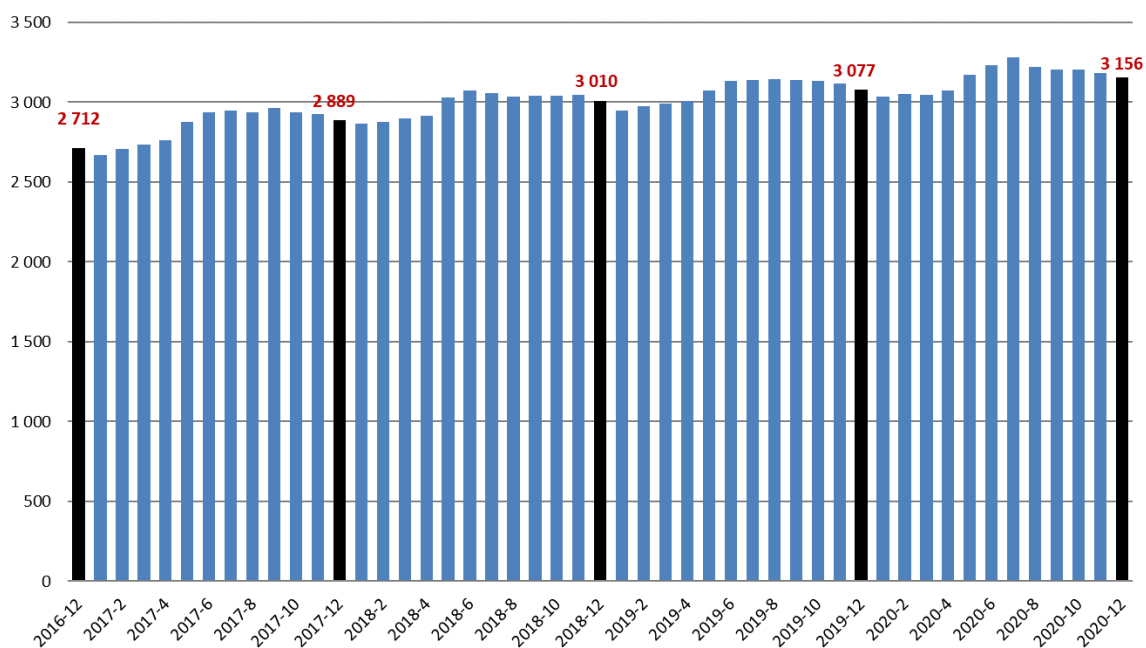
**Tabell 4. Meriteringsanställningar och doktorander (rullande 12 månader), december 2020**

	2016	2017	2018		2019		2020	Förändring		
								2016-20		
<b>Meriteringsanställning</b>	<b>112</b>	<b>180</b>	<b>62%</b>	<b>228</b>	<b>27%</b>	<b>221</b>	<b>-3%</b>	<b>219</b>	<b>-1%</b>	<b>96%</b>
Forskarassistent	9	2	-82%	0	-79%	0	-72%	0	-100%	-100%
Postdoktor	94	153	61%	185	22%	174	-6%	175	1%	85%
Universitetslektor, bitr.	8	26		43		47		44	-7%	
<b>Doktorander</b>	<b>278</b>	<b>265</b>	<b>-5%</b>	<b>287</b>	<b>9%</b>	<b>330</b>	<b>15%</b>	<b>343</b>	<b>4%</b>	<b>23%</b>
<b>Summa</b>	<b>390</b>	<b>445</b>	<b>14%</b>	<b>516</b>	<b>16%</b>	<b>551</b>	<b>7%</b>	<b>562</b>	<b>2%</b>	<b>44%</b>

Observera att de anställda doktoranderna i tabellerna ovan är en delmängd av alla aktiva forskarstuderande vid universitetet. Det finns även företagsdoktorander och stipendie-doktorander verksamma vid SLU som inte syns i statistiken över anställda.

SLU har tydliga säsongsvariationer i personalvolymen. Sommartid anställs tillfällig fältpersonal för att bland annat delta i riksskogstaxeringen och provfiske i fiskevatten. Diagrammet nedan visar att trenden vanligtvis är en bottennotering i januari som sedan följs av en uppgång fram till juni. I detta avseende är inte 2020 något undantag, men värt att notera är att för varje år är de enskilda månaderna högre än under närmast föregående år.

**Diagram 1. Antal helårsarbetare, december 2016 t o m december 2020.**



#### 4 Redovisningsområde

Utfallet per redovisningsområde visar att grundutbildningen gått med underskott under året. Den mest bidragande orsaken är att utbildningsnämnden fördelat ut mer medel än vad som tillförts under året och gjort ett underskott på -16 mnkr. Utfördelningarna baserar sig på beslut att strategiskt använda det ackumulerade kapitalet som nämnden har sedan tidigare år.

	FO	GU	FM	TOTALT
Intäkter	639	2 658	490	3 786
kostnader	-658	-2 624	-487	-3 769
<b>Resultat</b>	<b>-20</b>	<b>34</b>	<b>3</b>	<b>17</b>
<b>kapital</b>	<b>28</b>	<b>361</b>	<b>59</b>	<b>448</b>
<i>% av omsättningen</i>	<i>4%</i>	<i>14%</i>	<i>12%</i>	<i>12%</i>

##### 4.1 Grundutbildning

Inom grundutbildningen uttrycks uppdrag i antal helårsstudenter (HST) och fastställs i styrelsens anslagsfördelning till fakulteterna efter beredning och beslut i utbildningsnämnden, se tabell 5 nedan. Utfallet för 2020 per programnämnd och programgrupp framgår nedan. Som en del av regeringens stödpaket med anledning av pandemin fick SLU extra medel i vårbudgeten. Resultatet av det tillskottet framgår också av tabellen.



**Tabell 5. Uppdrag och utfall inom grundutbildningen 2020 (HST)\***

Programgrupp	Uppdrag	Utfall	varav särskild satsning
<b>PN landskap &amp; trädgård</b>	<b>1 125</b>	<b>1 239</b>	<b>31</b>
Landskapsarkitekt Alnarp	253	273	
Landskapsarkitekt Ultuna	260	273	
Park och trädgård	270	294	13
Odling, trädgård	192	201	4
Studenter utan programkoppling	150	198	13
<b>PN naturresurser &amp; jordbruk</b>	<b>1 133</b>	<b>1 230</b>	<b>31</b>
Naturvetenskap	241	280	18
Teknik	125	127	
Lantmästare	130	140	3
Ekonomi	271	291	
Landsbygd/miljö/tvärvetenskap	173	155	
Livsmedelssystem	23	37	
Studenter utan programkoppling	170	199	11
<b>PN Skog</b>	<b>544</b>	<b>598</b>	<b>15</b>
Skogsmästare	172	184	12
Jägmästare + master	272	285	
Växtbiologi	15	11	
Studenter utan programkoppling	85	118	3
<b>PN veterinärmedicin &amp; husdjur</b>	<b>1 000</b>	<b>1 035</b>	<b>9</b>
Veterinärmedicin	485	520	
Djuromvårdnad	215	222	
Husdjursvetenskap	210	202	8
Studenter utan programkoppling	90	91	1
<b>Totalt</b>	<b>3 802</b>	<b>4 102</b>	<b>85</b>

\* exkl. regleringsbrevsstyrda uppdrag för TUVET, hippolog och skogsmästare.

#### 4.2 Forskning

Antalet vetenskapliga publikationer har ökat med 3 procent, vilket ungefär följer personalutvecklingen. Under rådande pandemi har konferenser och resor avstannat, men forskningsproduktionen dvs antalet vetenskapliga artiklar ligger på samma nivå som tidigare år.

## 5 Resultat per fakultet/motsv. (bilaga 2)

Efter kvartal 4 2020 har fakulteterna ackumulerade kapital mellan 8 och 16 procent av omsättningen. SLU redovisar ett utgående kapital på 448 mnkr och 373 mnkr av detta finns på fakulteter och institutioner, vilket motsvarar 83 procent.

Samtliga fakulteter har gått bättre än budget och ej inbetalade kontrakt ökar för fakulteterna. Inför 2021 kan vi också se en kraftig ökning av statsanslaget samt en stor satsning i forskningspropositionen på såväl universiteten direkt som på de statliga forskningsfinansiärerna. Detta borgar för en fortsatt tillväxt inom fakulteterna.

Tabell 6. Resultat, budget och kapital per fakultet (mnkr)

Resultat	kv 4	kv 4	budget	Kapital	
	2020	2019	2020	2020	
LTV	13	8	-25	89	16%
NJ	-4	-18	-24	113	8%
S	15	-5	-25	95	12%
VH	-4	-1	-15	77	10%
<b>S:a fakulteter</b>	<b>19</b>	<b>-16</b>	<b>-89</b>	<b>373</b>	<b>11%</b>
UDS	-17	-18	-17	-84	-34%
Universitetsadm.	-1	-7	-10	5	1%
Biblioteket	-5	5	-5	5	7%
Fastighetsförv.	-11	-14	-7	-20	-18%
Skogs- och jordbruksdr.	1	3	4	-2	-5%
Fartygsenheten	-3	-14	-4	5	6%
Akademikonferens	-7	-0	-0	-2	-10%
<b>S:a stödverksamheter</b>	<b>-44</b>	<b>-45</b>	<b>-38</b>	<b>-94</b>	<b>-9%</b>
<b>SLU Gemensamt</b>	<b>43</b>	<b>-7</b>	<b>-1</b>	<b>169</b>	<b>67%</b>
<b>SUMMA</b>	<b>17</b>	<b>-68</b>	<b>-128</b>	<b>448</b>	<b>12%</b>

### 5.1 Fakulteternas bokslutskommentarer i sammandrag

**LTV-fakulteten** redovisar ett resultat på 13 mnkr och ett utgående kapital på 89 mnkr motsvarande 16 procent av omsättningen. Det utgående kapitalet är positivt inom alla redovisningsområden. Fakulteten har en fortsatt ekonomisk tillväxt med en omsättning som ökat med 5 procent sedan föregående år. Utfallet för statsanslag och uppdragsintäkter är betydligt högre än budget. Oförbrukade bidrag är i princip oförändrade sedan 2019. Kontraktsfordringarna har minskat något men ligger fortfarande på en hör nivå. Under den första 3-årsperioden har programmet SLU Grogrund etablerats med framgång. Programmet förstärktes ekonomiskt till 35 mnkr per år under 2020 och är en viktig del i SLU:s bidrag till att stärka det Svenska livsmedelssystemet. Coronapandemin har inneburit att större kraft har lagts på grundutbildning än på att söka forskningsanslag vilket resulterat i sämre tilldelning. Personalvolymen har ökat med 22 helårsarbetare (6 procent) till 371. Samtliga kategorier utom professorer har ökat. PN LT har producerat 1 239 helårsstudenter (HST), vilket är mer

än uppdraget på 1 125 HST. Inom forskarutbildningen har fakulteten producerat 10 doktors-examina och 1 licentiatexamen, vilket är i linje med föregående år. Uppdraget var 12 examina.

**NJ-fakulteten** redovisar ett resultat på -4 mnkr och ett utgående kapital på 113 mnkr, vilket motsvarar 8 procent av omsättningen. Omsättningen har ökat med 3 procent och de oförbrukade bidragen har ökat med 13 procent. Under de senaste åren har det både från fakultetsledningens och institutionernas sida varit högt prioriterat att arbeta ner det ackumulerade kapitalet och öka verksamhetsomfattningen. Flera institutioner har dock ett fortsatt arbete framför sig med att arbeta ner de balanserade kapitalen främst inom redovisningsområdet forskning, men även inom fortlöpande miljöanalys. Fakulteten har tre institutioner med besvärande underskottskapital inom grundutbildningen.

Pandemin har medfört begränsningar i verksamheten. Inställda konferenser och möten, samt vissa fältarbeten med ett minskat resande som följd har medfört betydligt lägre rese-kostnader. Några projekt har inte kunnat utföras rent praktisk samt viss fördröjning i tillsättningar av anställningar har påverkat verksamheten. Detta har lett till i ett bättre ekonomiskt resultat än budgeterat. Antalet helårsarbetare uppgår till 998, vilket är två fler än 2019. Det är en liten ökning, men det har skett relativt stora förändringar inom några anställningskategorier. PN NJ har producerat 1 133 HST att jämföra med uppdraget på 1 230. Fakulteten har examinerat 24 forskarstuderande under 2020, vilket är lägre än uppdraget på 37.

**S-fakulteten** redovisar ett resultat på 15 mnkr och ett utgående kapital på 95 mnkr motsvarande 12 procent av omsättningen. Omsättningen har ökat med 5 procent jämfört med föregående år. Alla intäktslag har ökat, men framförallt bidragsintäkterna som uppvisar en 10-procentig ökning (29 mnkr) jämfört med 2019. Detta återspeglar sig också i att de oförbrukade bidragen minskat med 37 mnkr under året. Kontraktsfordringarna är på samma nivå som 2019. Kostnaderna har totalt ökat med 3 procent, men i denna ökning ingår en minskning av driftkostnaderna med 13 procent. Den minskningen beror i stor grad på coronapandemin, som gjort att en del planerade aktiviteter uteblivit och därmed medfört lägre driftkostnader. Tio av fakultetens tretton institutioner (inklusive de fakultetsgemensamma institutionerna) redovisar positiva resultat för år 2020 och åtta av institutionerna har utgående kapital som överstiger 10 procent. Fakulteten har ackumulerat kapital i alla tre redovisningsområden; grundutbildning 8 mnkr (12 procent av omsättningen), forskning 80 mnkr (13 procent) och fortlöpande miljöanalys 9 mnkr (8 procent). För år 2021 har fakulteten budgeterat ett resultat på -23 mnkr, men det är utan de resultateffekter som regeringsuppdraget att inrätta ett skogsskadecentrum kommer leda till. I enlighet med tabell 5 har PN Skog producerat 598 HST att jämföra med uppdraget på 544. Inom forskarutbildningen har 16 examina tagits ut under 2020, medan uppdraget var 33 st.

Antalet helårsarbetare har ökat med 39 (7 procent) och uppgår till 600 för 2020. Det är främst lektorer, annan forskande och undervisande personal samt doktorander som har ökat.

**VH-fakulteten** redovisar ett resultat på -4 mnkr och ett utgående kapital på 77 mnkr vilket motsvarar 10 procent av omsättningen. Omsättningen har ökat med 2 procent jämfört med 2019. Årets underskott ligger främst på grundutbildningen, vilket är enligt plan medan

forskningen uppvisar ett positivt resultat. I samband med bokslutet har fakulteten täckt underskott på Ambulatoriska kliniken med 2 mnkr, vilket belastat grundutbildningen. Detta är i enlighet med UDS-överenskommelsen. Externfinansieringsgraden inom forskningen är 45 procent, vilket är något lägre än föregående år. Tre institutioner ligger dock över fakultetens eget målvärde på 60 procent.

Inom grundutbildningen har PN VH har producerat 1 035 HST, att jämföra med uppdraget på 1 000. Det är inom veterinärprogrammet och djursjukskötprogrammet som överproduktionen finns, medan husdjursutbildningarna presterat under uppdraget. Fakulteten har uppnått totalt 20 examina inom forskarutbildningen, vilket är lägre än uppdraget på 25. Antalet doktorander ökar dock för tredje året i rad.

För VH-fakulteten har pandemin inneburit stora problem för djurutbildningarna som har praktiska moment och mycket kraft har behövt ägnas åt att få den praktiska undervisningen att fungera i fler men mindre grupper. Att lägga om merparten av övrig undervisning till distansundervisning har också tagit mycket tid och kraft och forskningen har därför delvis blivit lite åsidosatt under våren. Flera forskningsprojekt har blivit fördröjda på grund av pandemin och en oro finns att detta kommer att kunna drabba doktorander.

Antalet helårsarbetare har ökat med 12 (3 procent) till 439. Det är inom annan forskande och undervisande personal som den största ökningen skett.

**Universitetsdjursjukhuset (UDS)** inklusive den ambulatoriska kliniken redovisar ett resultat på -17 mnkr och ett utgående kapital på -84 mnkr vilket motsvarar -34 procent av omsättningen. Årets resultat ska ses i ljuset av Coronapandemin, samt utbrott av MRSA både på hästkliniken (maj) och smådjurskliniken (juli) som tillsammans har påverkat UDS med minskade intäkter och höga driftkostnader. Omsättningen har ökat med 6 procent jämfört med 2019. Patientvolymerna för smådjur har ökat med 2 procent jämfört med 2019, men skulle troligen ha ökat mer under normal produktion som inte påverkats av pandemin. För hästkliniken är motsvarande volymförändring 9 procent, men jämförelsen blir något skev då våren 2019 präglades starkt av hästsmittan (EHV-1) vilket påverkade hästklinikens patientflöde starkare än pandemi och MRSA 2020.

Antalet helårsarbetare uppgår till 193 vilket är oförändrat jämfört med 2019. Investering i ett nytt journalsystem pågår under 2020-2021. Investeringen drivs som ett projekt och har en budget om 15 mkr med ytterligare 3 mkr i buffert. Systemet beräknas tas i drift när projektet avslutas i september 2021. Avskrivningskostnad och förvaltning för systemet efter driftsättning beräknas börja löpa från oktober 2021. Under 2019 initierades projektet "Tillsammans" av VH-fakulteten vars syfte är att underlätta samarbetet och fastställa definitioner, leveranser och mål tillsammans med UDS. Projektet beräknas vara klart under 2021.

**Universitetsadministrationen (Uadm)** redovisar ett resultat på -1 mnkr och ett utgående kapital på 5 mnkr vilket motsvarar 1 procent omsättningen. Omsättningen har ökat med 3 procent jämfört med 2019. Resultatet är ett netto av överskott inom redovisningsområde utbildning, forskning och foma samt underskott inom redovisningsområde gemensamt stöd. År 2020 har såväl verksamhetsmässigt som ekonomiskt påverkats av coronapandemin. Förutom uppenbara konsekvenser, som färre resor och lägre kostnader för kursavgifter, har verksamhet fått ställas in, skjutas upp eller övergå till digitalt format. Värt att nämna är

inställda akademiska högtider, studentrekryteringsaktiviteter och alumnaktiviteter samt övergång till digital Thesis day, digitala chefsutbildningar och färre tentor att hantera. En exakt resultatpåverkan går inte att fastställa, men en grov beräkning ger lägre kostnader till ett värde av 10-12 mnkr.

Uadms kapital på 5 mnkr består av ett underskott i det största redovisningsområdet gemensamt (-9 mnkr), medan grundutbildning (+6 mnkr), forskning (+7 mnkr) och foma (1 mnkr) har ackumulerade överskott. Att vända kostnadsutvecklingen inom gemensamt, samtidigt som det finns höga krav på leverans och utveckling av verksamheten, har visat sig svårt. Inför budget 2021 har ett besparingsarbete bedrivits, som har resulterat i att amortering av det negativa kapitalet ska kunna påbörjas under 2021. Antalet helårsarbetare uppgår till 435, vilket är en ökning med 10 (2 procent) jämfört med 2019. Ökningen beror på främst på att lokalvård som tidigare var outsourcad nu bedrivs i egen regi.

**Biblioteket** redovisar ett resultat på resultat på -5 mnkr och ett utgående kapital på 5 mnkr vilket motsvarar 7 procent av omsättningen. Omsättningen har ökat med 2 procent under året. En stor del av underskottet beror på publiceringskostnader för ett ökat antal publiceringar i nationella transformativa avtal. Betalningsströmmarna för publiceringskostnader håller på att flyttas från institutionerna till biblioteket, vilket kommer få ännu större effekt under 2021. Inför 2022, när volymen på dessa kostnader är tydligare bör OH-påslaget som finansierar Biblioteket ses över. Än så länge har Biblioteket eget kapital som kan täcka kostnadsökningen. Antalet helårsarbetare är 47, vilket är en ökning med 2 sedan 2019.

**Fastighetsförvaltningen (FFV)** redovisar ett resultat på -11 mnkr och ett utgående kapital på -20 mnkr vilket motsvarar -18 procent av omsättningen. Omsättningen har minskat med 6 procent, vilket bland annat beror på överföringen av studentbostädernas ekonomi till SLU Gemensamt. Antalet helårsarbetare uppgår till 22 vilket är i nivå med antalet 2019. Personalvolymen på avdelningen ökade mellan 2018 och 2019 i och med övertagandet av enheten SLU Lokaler från Uadm.

**Skogs- och jordbruksdriften** redovisar ett resultat på 1 mnkr och ett utgående kapital -2 mnkr vilket motsvarar -5 procent av omsättningen. Omsättningen har ökat med 4 procent jämfört med 2019. Antalet helårsarbetare är 10 vilket är i linje med föregående år.

**Fartygsenheten** redovisar ett resultat på -3 mnkr och ett utgående kapital på 5 mnkr, vilket motsvarar 6 procent av omsättningen. Omsättningen har ökat med hela 71 procent, vilket är en effekt av att fartyget togs i bruk under andra halvan av 2019. Svea får ett basanslag på 35 mnkr från regeringen och därutöver har fartygsenheten intäkter på cirka 36 mnkr från de som hyr Svea, vilket främst är expeditioner för SMHI och SLU:s institution för akvatiska resurser). Resultatet 2020 har påverkats av ett haveri i slutet av 2019 då fartyget krockade med Åhus hamn. Detta ledde till ökade kostnader på cirka 2 mnkr som inte var med i budget och prissättning för 2020. Därtill har behovet av besättning och fartygstekniker varit underskattat varför en prisjustering eller ny prismodell infördes från och med 1 juli 2020. Antalet helårsarbetare har i genomsnitt varit 3,4 och under 2021 kommer ytterligare fartygstekniker tillkomma.

**Akademikonferens** redovisar ett resultat på -7 mnkr och ett utgående kapital på – mnkr vilket motsvarar -10 procent av omsättningen. Omsättningen har minskat med hela 75 procent vilket är en konsekvens av pandemin som gjort att nästa alla inplanerade konferenser och evenemang ställts in eller flyttats till kommande år. Ett intensivt arbete har lagts på att minimera underskotten genom att söka alternativa, tillfälliga, uppdrag inom andra avdelningar på SLU. En handlingsplan för fortsatt verksamhet med sikte på hösten 2021 är under bearbetning. Enligt en överenskommelse mellan verksamhetens huvudmän Karolinska Institutet, Uppsala universitet och SLU, delas underskottet solidariskt mellan parterna. Antalet helårsarbetare är 12, vilket är i nivå med föregående år.

**SLU Gemensamt** redovisar ett resultat på 43 mnkr och ett utgående kapital på 169 mnkr vilket motsvarar 67 procent av omsättningen. SLU Gemensamt består av står av cirka 60 kostnadsställen som sorterar direkt under rektor.

Stora delar av resultat och kapital är intecknade i tidigare beslutade strategiska satsningar. Nära 27 mnkr av det utgående kapital tillhör exempelvis SLU Grogrund och 56 mnkr finns för att täcka eventuella framtida lokalkostnadsökningar (Hyresfonden plus överskott av rörlig ränta, se tabellen nedan). På semester- och löneskulder har genom åren arbetats upp ett ackumulerat kapital på 44 mnkr som uppstått när en något för stor procentsats för semesterkostnad tagits ut och belastat verksamheten. Det finns även större svårhanterliga underskott som exempelvis underskotten från UDS åren 2006-2009 på -52 mnkr och det under 2020 överförda underskottet för studentbostäderna på -14 mnkr.

I tabell 10 nedan framgår ingående balanserat kapital, årets resultat och utgående balanserat kapital sammanfattat för SLU Gemensamt. Värt att notera är att den interna procentsatsen för uttag av lönekostnadspålägg som efter särskild utredning under 2019 justerades påverkat det ackumulerade kapitalet i önskvärd riktning.

**Tabell 7. SLU Gemensamt – ingående och utgående kapital samt resultat 2020**

	IB 2020	Resultat kv4	UB kapital kv4
Rektors medel	32	5	37
Ultuna 2:1/Lövsta	19	-10	9
Hyresfonden	36	-5	31
Undervisningslokaler	0	-3	-3
Friställda lokaler	0	-10	-10
Lokalhyror, rörlig ränta	-0	25	25
Lokalhyror, passersystem	-6	-3	-9
Lokalhyror, byggprj/utredn.	-5	1	-4
Övergripande satsningar	11	13	24
Utbildningsnämnden	32	-16	16
Studieavgifter	3	-2	0
Gamla underskott UDS	-52	0	-52
Semester- och löneskuld	38	6	44
Univ. påslag, fak., bibl.	18	13	31
Lönekostnadspålägg	-28	28	0
Studentbostäder	-13	-1	-14
Grogrund m.m.	36	2	38
Övrigt gemensamt	7	-2	5
<b>S:a SLU Gemensamt</b>	<b>127</b>	<b>42</b>	<b>169</b>

## 6 Institutionerna (bilaga 3)

Institutionerna redovisar ett sammanlagt resultat på -9 mnkr för 2020. Det är för närvarande endast en institution som har ett negativt kapital som är mindre än -3 procent. Totalt sett har institutionerna ökat personalvolymen med 66 helårsarbetare jämfört den tidigare tolv-månadersperioden, vilket motsvarar 3 procent.

Det är 18 institutioner som har ett kapital som överstiger 10 procent av omsättningen. Tillsammans med de enheter på fakulteterna centralt som också är avgiftsbelagda genereras preliminärt en kapitalavgift på 8,3 mnkr, vilket överstiger prognosen från i höstas på 7 mnkr.

Fakulteterna centralt (inkl. fakulteternas intendenturorganisationer) redovisar ett sammanlagt resultat på 28 mnkr. Tre av fyra fakulteter har relativt stora centrala ackumulerade överskott.

Resterande del av universitetet, det vill säga de universitetsgemensamma stödfunktionerna redovisar ett sammanlagt underskott på -1,4 mnkr.

---

***Bilaga 1:** Flerårsprognos 2015-2025.*

***Bilaga 2:** Budgetuppföljning per fakultet/motsv.*

***Bilaga 3:** Resultat, kapital (tkr) och helårsarbetskrafter (HÅA) per institution kv4 2020*

## Flerårsprognos efter kv2 2020

Bilaga 1

	Utfall 2015	Utfall 2016	Utfall 2017	Utfall 2018	Utfall 2019	Utfall 2020	Prognos 2021	Enklare framräkning			
								2022	2023	2024	2025
<b>Ingående balanserat kapital</b>	<b>444</b>	<b>521</b>	<b>626</b>	<b>555</b>	<b>499</b>	<b>431</b>	<b>431</b>	<b>575</b>	<b>628</b>	<b>667</b>	<b>690</b>
Statsanslag	1 658	1 732	1 752	1 843	1 875	1 938	2 110	2 068	2 111	2 167	2 222
Avgiftsintäkter	627	688	685	710	746	750	777	818	840	863	886
Bidragsintäkter	960	923	895	951	1 043	1 097	1 216	1 328	1 445	1 555	1 670
Finansiella intäkter	4	7	7	8	5	1	0	3	7	7	7
<b>Summa intäkter</b>	<b>3 248</b>	<b>3 350</b>	<b>3 338</b>	<b>3 512</b>	<b>3 670</b>	<b>3 786</b>	<b>4 102</b>	<b>4 217</b>	<b>4 403</b>	<b>4 593</b>	<b>4 785</b>
Kostnader för personal	1 948	1 962	2 082	2 198	2 320	2 395	2 541	2 668	2 788	2 911	3 029
Kostnader för lokaler	396	404	411	407	396	391	397	403	409	415	421
Övriga driftskostnader	691	736	754	799	837	775	813	880	948	1019	1060
Finansiella kostnader	4	8	7	8	4	1	0	5	9	9	9
Avskrivningar	135	137	156	154	180	207	207	209	211	215	220
<b>Summa kostnader</b>	<b>3 173</b>	<b>3 247</b>	<b>3 410</b>	<b>3 567</b>	<b>3 737</b>	<b>3 769</b>	<b>3 958</b>	<b>4 164</b>	<b>4 364</b>	<b>4 570</b>	<b>4 738</b>
<b>Resultat</b>	<b>76</b>	<b>103</b>	<b>-72</b>	<b>-54</b>	<b>-68</b>	<b>17</b>	<b>144</b>	<b>53</b>	<b>39</b>	<b>23</b>	<b>47</b>
<b>Utgående balanserat kapital</b>	<b>519</b>	<b>624</b>	<b>554</b>	<b>501</b>	<b>431</b>	<b>449</b>	<b>575</b>	<b>628</b>	<b>667</b>	<b>690</b>	<b>737</b>
UB i relation till omsättning	16%	19%	17%	14%	12%	12%	14%	15%	15%	15%	15%
<b>Oförbrukade bidrag/uppdrag</b>	<b>821</b>	<b>845</b>	<b>905</b>	<b>1 039</b>	<b>1 080</b>	<b>1 181</b>	<b>1 300</b>	<b>1 350</b>	<b>1 400</b>	<b>1 420</b>	<b>1 420</b>
<b>Antal helårsarbetare</b>	<b>2841</b>	<b>2775</b>	<b>2847</b>	<b>2929</b>	<b>3062</b>	<b>3162</b>	<b>3257</b>	<b>3 355</b>	<b>3 455</b>	<b>3 559</b>	<b>3 666</b>



# Uppföljning per fakultet eller motsvarande kv 4 2020 (mnkr)

Bilaga 2 (1/4)

	LTV-fakulteten				NJ-fakulteten				S-fakulteten			
	Utfall 2020	Utfall 2019	Budget 2020		Utfall 2020	Utfall 2019	Budget 2020		Utfall 2020	Utfall 2019	Budget 2020	
<b>Verksamhetens intäkter</b>												
Statsanslag	330	313	311	106%	631	615	625	101%	359	354	339	106%
Uppdragsintäkter	89	78	68	130%	294	284	271	109%	122	115	95	128%
Bidragsintäkter	139	139	146	95%	455	439	484	94%	315	286	305	103%
Övriga intäkter	12	10	12	100%	12	13	14	85%	5	5	3	134%
Intern tilldelning	0	0	0	225%	0	0		0%	3	3	3	100%
<b>Summa intäkter</b>	<b>569</b>	<b>540</b>	<b>536</b>	<b>106%</b>	<b>1 392</b>	<b>1 352</b>	<b>1 394</b>	<b>100%</b>	<b>804</b>	<b>763</b>	<b>746</b>	<b>108%</b>
<b>Verksamhetens kostnader</b>												
Kostnader för personal	287	267	287	100%	779	757	775	100%	454	419	437	104%
Kostnader för lokaler	57	55	59	97%	114	114	119	96%	54	54	52	104%
Övriga driftskostnader	137	139	142	97%	307	305	329	93%	172	197	180	95%
Avskrivningar	8	7	7	112%	35	34	37	94%	18	15	16	115%
Universitetsoverhead	68	64	67	101%	160	159	157	102%	91	84	86	106%
<b>Summa kostnader</b>	<b>557</b>	<b>533</b>	<b>561</b>	<b>99%</b>	<b>1 396</b>	<b>1 370</b>	<b>1 418</b>	<b>98%</b>	<b>789</b>	<b>768</b>	<b>771</b>	<b>102%</b>
<b>Resultat</b>	<b>13</b>	<b>8</b>	<b>-25</b>		<b>-4</b>	<b>-18</b>	<b>-24</b>		<b>15</b>	<b>-5</b>	<b>-25</b>	
<b>Utgående kapital</b>	<b>89</b>	<b>83</b>			<b>113</b>	<b>122</b>			<b>95</b>	<b>81</b>		
<b>% av omsättningen</b>	<b>16%</b>	<b>15%</b>			<b>8%</b>	<b>9%</b>			<b>12%</b>	<b>11%</b>		
<b>Oförbrukade bidrag</b>	<b>108</b>	<b>106</b>			<b>364</b>	<b>321</b>			<b>184</b>	<b>222</b>		

# Uppföljning per fakultet eller motsvarande kv 4 2020 (mnkr)

Bilaga 2 (2/4)

	VH-fakulteten				Universitetsdjursjukhuset				Universitetsadministrationen			
	Utfall 2020	Utfall 2019	Budget 2020		Utfall 2020	Utfall 2019	Budget 2020		Utfall 2020	Utfall 2019	Budget 2020	
<b>Verksamhetens intäkter</b>												
Statsanslag	452	445	448	101%	58	57	56	104%	25	19	25	97%
Uppdragsintäkter	83	84	77	108%	189	177	184	103%	109	107	106	103%
Bidragsintäkter	160	152	167	96%	1	0	0	3975%	4	7	5	73%
Övriga intäkter	33	35	31	108%	0	1	0	1283%	41	41	42	98%
Intern tilldelning	5	5	5	103%				0%	326	314	326	100%
<b>Summa intäkter</b>	<b>733</b>	<b>720</b>	<b>727</b>	<b>101%</b>	<b>248</b>	<b>235</b>	<b>240</b>	<b>104%</b>	<b>504</b>	<b>488</b>	<b>504</b>	<b>100%</b>
<b>Verksamhetens kostnader</b>												
Kostnader för personal	352	338	347	101%	140	134	137	102%	335	320	337	99%
Kostnader för lokaler	115	114	118	97%	41	39	40	102%	41	41	41	100%
Övriga driftskostnader	168	168	175	96%	56	51	53	107%	116	119	121	96%
Avskrivningar	26	26	25	107%	8	8	8	104%	14	15	15	96%
Universitetsoverhead	75	75	76	99%	20	20	20	101%	0	0		0%
<b>Summa kostnader</b>	<b>737</b>	<b>720</b>	<b>742</b>	<b>99%</b>	<b>265</b>	<b>253</b>	<b>257</b>	<b>103%</b>	<b>505</b>	<b>495</b>	<b>514</b>	<b>98%</b>
<b>Resultat</b>	<b>-4</b>	<b>-1</b>	<b>-15</b>		<b>-17</b>	<b>-18</b>	<b>-17</b>		<b>-1</b>	<b>-7</b>	<b>-10</b>	
<b>Utgående kapital</b>	<b>77</b>	<b>83</b>			<b>-84</b>	<b>-67</b>			<b>5</b>	<b>6</b>		
<b>% av omsättningen</b>	<b>10%</b>	<b>11%</b>			<b>-34%</b>	<b>-29%</b>			<b>1%</b>	<b>1%</b>		
<b>Oförbrukade bidrag</b>	<b>233</b>	<b>235</b>			<b>0</b>	<b>0</b>			<b>12</b>	<b>7</b>		

# Uppföljning per fakultet eller motsvarande kv 4 2020 (mnkr)

Bilaga 2 (3/4)

	Biblioteket				Fastighetsförvaltningen				Skogs- och jordbruksdriften			
	Utfall 2020	Utfall 2019	Budget 2020		Utfall 2020	Utfall 2019	Budget 2020		Utfall 2020	Utfall 2019	Budget 2020	
<b>Verksamhetens intäkter</b>												
Statsanslag	4	4	4	100%								
Uppdragsintäkter	1	1	0	123%	22	21	20	110%	5	5	5	90%
Bidragsintäkter	0	0	0	191%	2	2	2	94%	7	6	6	118%
Övriga intäkter	0	0	0	166%	84	95	101	83%	32	31	28	113%
Intern tilldelning	65	64	65	100%	6	4	6					
<b>Summa intäkter</b>	<b>71</b>	<b>69</b>	<b>70</b>	<b>100%</b>	<b>114</b>	<b>121</b>	<b>129</b>	<b>88%</b>	<b>43</b>	<b>42</b>	<b>39</b>	<b>111%</b>
<b>Verksamhetens kostnader</b>												
Kostnader för personal	34	32	35	99%	17	14	16	106%	9	9	8	110%
Kostnader för lokaler	10	9	9	102%	2	13	13	13%	6	6	6	104%
Övriga driftskostnader	32	21	31	103%	55	59	51	108%	21	19	15	137%
Avskrivningar	0	0	0	188%	49	46	54	91%	4	3	4	106%
Universitetsoverhead	0	0		0%	3	2	3	98%	1	1	1	107%
<b>Summa kostnader</b>	<b>76</b>	<b>63</b>	<b>75</b>	<b>101%</b>	<b>125</b>	<b>135</b>	<b>136</b>	<b>92%</b>	<b>42</b>	<b>39</b>	<b>35</b>	<b>120%</b>
<b>Resultat</b>	<b>-5</b>	<b>5</b>	<b>-5</b>		<b>-11</b>	<b>-14</b>	<b>-7</b>		<b>1</b>	<b>3</b>	<b>4</b>	
<b>Utgående kapital</b>	<b>5</b>	<b>10</b>			<b>-20</b>	<b>-22</b>			<b>-2</b>	<b>-3</b>		
<b>% av omsättningen</b>	<b>7%</b>	<b>15%</b>			<b>-18%</b>	<b>-18%</b>			<b>-5%</b>	<b>-8%</b>		
<b>Oförbrukade bidrag</b>					<b>7</b>	<b>8</b>			<b>0</b>	<b>-1</b>		

# Uppföljning per fakultet eller motsvarande kv 4 2020 (mnkr)

Bilaga 2 (4/4)

	Fartygsenheten				Akademikonferens				SLU Gemensamt			
	Utfall 2020	Utfall 2019	Budget 2020		Utfall 2020	Utfall 2019	Budget 2020		Utfall 2020	Utfall 2019	Budget 2020	
<b>Verksamhetens intäkter</b>												
Statsanslag	35	35	35	100%	0	0			109	101	125	87%
Uppdragsintäkter	0	0		0%	6	15	15	41%	8	8	3	251%
Bidragsintäkter	0	0		0%	0	0	69	0%	27	28	-44	-61%
Övriga intäkter	37	7	35	104%	16	74	0	6703%	515	502	572	90%
Intern tilldelning				0%	0	0		0%	-406	-390	14	-2806%
<b>Summa intäkter</b>	<b>72</b>	<b>42</b>	<b>70</b>	<b>102%</b>	<b>23</b>	<b>89</b>	<b>83</b>	<b>27%</b>	<b>253</b>	<b>249</b>	<b>670</b>	<b>38%</b>
<b>Verksamhetens kostnader</b>												
Kostnader för personal	4	3	2	258%	9	10	10	91%	19	11	23	85%
Kostnader för lokaler	2	2	2	110%	1	1	1	91%	544	535	545	100%
Övriga driftskostnader	51	46	53	98%	18	77	71	26%	41	96	76	54%
Avskrivningar	17	4	18	96%	0	0		0%	26	21	23	115%
Universitetsoverhead	0	1	0	197%	1	1	1	95%	-420	-408	5	-8135%
<b>Summa kostnader</b>	<b>75</b>	<b>56</b>	<b>74</b>	<b>101%</b>	<b>30</b>	<b>89</b>	<b>84</b>	<b>36%</b>	<b>211</b>	<b>256</b>	<b>671</b>	<b>31%</b>
<b>Resultat</b>	<b>-3</b>	<b>-14</b>	<b>-4</b>		<b>-7</b>	<b>0</b>	<b>0</b>		<b>43</b>	<b>-7</b>	<b>-1</b>	
<b>Utgående kapital</b>	<b>5</b>	<b>7</b>			<b>-2</b>	<b>5</b>			<b>169</b>	<b>132</b>		
<b>% av omsättningen</b>	<b>6%</b>	<b>17%</b>			<b>-10%</b>	<b>6%</b>			<b>67%</b>	<b>53%</b>		
<b>Oförbrukade bidrag</b>									<b>19</b>	<b>-2</b>		

## Resultat, kapital (tkr) och helårsarbetskrafter (HÅA) per institution kv4 2020

Bilaga 3

samt förändring helårsarbetskrafter mellan senaste och förra tolv månadersperioden

Fak	Institution	Resultat	Omsättning	UB		Oförbrukade bidrag	Antal HÅA 2020 12 mån.	Förändring HÅA	
				Kapital	Kap %			antal	%
LTV	BIOSYSTEM OCH TEKNOLOGI	-3 047	68 056	18 227	27%	12 017	48	-0	0%
S/NJ	SKOGLIG MYKOLOGI OCH VÄXTPATOLOGI	2 305	74 218	15 830	21%	29 746	56	-4	-6%
LTV	VÄXTFÖRÄDLING	7 686	104 368	16 970	16%	14 760	68	8	14%
S	SKOGSEKONOMI	431	19 628	3 159	16%	201	14	0	2%
NJ	EKONOMI	284	69 010	9 961	14%	26 667	54	-4	-7%
S	SKOGENS EKOLOGI OCH SKÖTSEL	3 127	97 708	13 919	14%	43 058	69	-0	0%
NJ	VATTEN OCH MILJÖ	1 887	141 396	19 800	14%	53 025	104	11	12%
VH	HUSDJURENS MILJÖ OCH HÄLSA	1 890	72 082	9 806	14%	33 264	50	2	4%
S	SKOGLIG RESURSHUSHÅLLNING	4 944	142 685	19 373	14%	10 670	122	7	6%
VH	HUSDJURSGENETIK	-1 657	71 487	9 517	13%	25 246	53	0	0%
NJ/S	MARK OCH MILJÖ	-1 457	143 849	19 118	13%	58 807	99	-3	-3%
VH	KLINISKA VETENSKAPER	144	167 934	20 982	12%	52 475	98	5	6%
NJ/LTV	STAD OCH LAND	-5 495	164 955	19 559	12%	71 495	128	2	2%
S	SYDSVENSK SKOGSVETENSKAP	251	54 843	6 483	12%	32 593	45	5	12%
S	VILT, FISK OCH MILJÖ	2 684	78 198	9 105	12%	17 485	58	2	4%
NJ	VÄXTPRODUKTIONSEKOLOGI	-1 139	75 970	8 563	11%	35 630	52	-2	-3%
NJ	ENERGI OCH TEKNIK	-274	61 201	6 738	11%	39 327	52	2	4%
VH	ANATOMI, FYSIOLOGI OCH BIOKEMI	1 081	77 410	7 898	10%	17 033	40	-3	-6%
LTV	LANDSKAPSARKITEKTUR, PLANERING OCH FÖRVALTNING	-574	95 804	9 343	10%	17 660	65	4	7%
S	SKOGLIG GENETIK O VÄXTFYSIOLOGI	-173	121 546	11 432	9%	-10 242	83	9	12%
NJ/S	EKOLOGI	-1 071	167 566	15 165	9%	91 762	128	9	8%
VH	SCAW NATIONELLT CENTRUM FÖR DJURVÄLFÄRD	-244	8 123	711	9%	625	5	-1	-22%
VH	BIOMEDICIN OCH VETERINÄR FOLKHÄLSOVETENSKAP	-1 711	93 663	8 161	9%	40 042	69	8	13%
VH	HUSDJURENS UTFODRING OCH VÅRD	-1 033	74 215	6 051	8%	43 278	46	1	1%
LTV	VÄXTSKYDDSBIOLOGI	-1 682	66 902	5 353	8%	40 941	45	0	1%
LTV	ARBETSVETENSKAP, EKONOMI OCH MILJÖPSYKOLOGI	-2 350	48 375	3 800	8%	8 835	37	4	11%
NJ	VÄXTBIOLOGI	1 257	97 525	7 244	7%	32 220	70	1	1%
NJ	INSTITUTIONEN FÖR MOLEKYLÄRA VETENSKAPER	-4 582	105 069	6 587	6%	39 457	79	-1	-1%
NJ	AKVATISKA RESURSER	-7 438	219 073	12 717	6%	-70 862	175	3	2%
VH	LÖVSTA LANTBRUKSFORSKNING VH	1 805	74 220	4 025	5%	6 385	28	-1	-3%
NJ	ARTDATABANKEN	-1 514	136 584	6 039	4%	6 773	72	-9	-11%
S	SKOGSMÄSTARSKOLAN	1 625	30 924	829	3%	4 892	16	1	8%
S	ENHETEN FÖR SKOGLIG FÄLTFORSKNING	1 082	63 974	1 439	2%	20 699	52	5	10%
S	SKOGENS BIOMATERIAL OCH TEKNOLOGI (SBT)	-640	54 057	675	1%	3 833	44	4	9%
LTV	ODLINGSENHETEN	-688	27 445	234	1%	0	16	1	5%
VH/NJ	NORRLÄNDSK JORDBRUKSVETENSKAP	-2 930	42 296	-134	0%	9 444	30	-1	-2%
LTV	ENHETEN FÖR SAMVERKAN OCH UTVECKLING	-2 181	19 733	-1 532	-8%	-491	13	-1	-5%
<b>Summa institutionerna</b>		<b>-9 345</b>	<b>3 233 275</b>	<b>333 221</b>	<b>10%</b>	<b>858 974</b>	<b>2 285</b>	<b>66</b>	<b>3%</b>
<b>Fakulteterna centralt</b>									
LTV	LTV GEMENSAMT (inkl Movium partnersk. & Partnersk. Alnarp)	19 289	68 516	29 188	43%	5 555	19	-0	0%
LTV	LTV:s INSTITUTIONSADMINISTRATION	727	19 373	1 270	7%	0	22	1	3%
NJ	NJ GEMENSAMT	20 435	47 480	-12 690	-27%	6 467	14	4	46%
NJ	NJ:s INTENDENTURER	-6 690	26 754	8 311	31%	834	15	-0	-3%
S	S GEMENSAMT	-3 998	32 831	2 820	9%	8 319	20	2	11%
VH	VH GEMENSAMT	-1 592	49 044	10 979	22%	8 555	19	1	8%
VH	VH:s INTENDENTURER	-52	20 303	-42	0%	0	13	-0	-3%
<b>Summa fakulteterna gemensamt</b>		<b>28 118</b>	<b>264 301</b>	<b>39 836</b>	<b>15%</b>	<b>29 730</b>	<b>122</b>	<b>8</b>	<b>7%</b>
<b>Universitetsgemensamma funktioner</b>									
	BIBLIOTEKET	-5 295	70 511	4 978	7%	-85	47	2	4%
	DJURSJKHUSET	-16 855	233 088	-83 656	-36%	1 524	184	-1	-1%
	AMBULATORISKA KLINIKEN	-80	15 352	-197	-1%	0	9	0	1%
	UNIVERSITETSADMINISTRATIONEN	-1 383	503 947	4 682	1%	11 779	435	10	2%
	AKADEMIKONFERENS	-7 421	22 530	-2 205	-10%	0	12	-1	-9%
	FARTYGENHETEN	-2 666	71 803	5 102	7%	0	3	-1	-19%
	FASTIGHETSFÖRVALTNINGEN <sup>1)</sup>	-10 847	114 299	-20 224	-18%	7 163	22	1	3%
	SKOGS- och JORDBRUKSDRIFTEN	1 159	43 366	-2 056	-5%	-474	10	-1	-12%
	SLU GEMENSAMT (övriga direkt enheter under rektor)	41 999	253 091	168 811	67%	18 621	26	0	1%
<b>Summa gemensamma funktioner</b>		<b>-1 389</b>	<b>1 327 988</b>	<b>75 237</b>	<b>6%</b>	<b>38 527</b>	<b>747</b>	<b>8</b>	<b>1%</b>