

## Ekonomisk uppföljning och prognos efter kvartal 4 2019

SLU:s resultat efter fjärde kvartalet 2019 är -68 mnkr, med ett utgående kapital på 431 mnkr, vilket motsvarar 12 procent av omsättningen. Prognosen från kvartal 2 var på -94 mnkr för 2019. Prognosen för 2020 visare ett underskott på -78 mnkr, vilket ger ett utgående kapital på 353 mnkr, vilket motsvarar 9 procent omsättningen.

### Större händelser som påverkar ekonomin

- Universitetsdjursjukhuset (UDS) visar ett negativt resultat på -18 mnkr för helåret och ett utgående kapital på -67 mnkr. Vidtagna åtgärder har hittills inte gett något resultat. Det planeras därför nu ytterligare åtgärder för att komma till rätta med ekonomin.
- Fastighetsförvaltningen redovisar ett på -14 mnkr. Detta förklaras bland annat av att SLU infört en ny mer transparent hyresmodell. Den största enskilda underskottsverksamheten är studentbostäderna -3 mnkr.
- Pensionskostnaderna ökar i staten och för SLUs del leder det till att lönekostnadspåslaget (LKP) har ökat med 1,44 procentenheter 2019 och ökar med 1,64 procentenheter till 2020. Totalt ökar LKP-satsen med drygt 3 procentenheter, vilket motsvarar en ökad kostnad på cirka 25 mnkr i verksamheten för 2019 och cirka 45 mnkr 2020.
- Fakulteterna redovisar efter andra kvartalet ett sammantaget resultat på -16 mnkr, stödverksamheterna redovisar tillsammans ett underskott på -44 mnkr och SLU gemensamt ett underskott på -7 mnkr.
- Kapitalet finns främst vid SLU:s fakulteter och institutioner. SLU redovisar ett utgående kapital på 431 mnkr och 85 procent av detta ligger på fakulteter och institutioner.
- Utöver kapitalet finns stora reserver i form av oförbrukade bidrag och kontraktsfordringar, och då främst inom forskningen och på institutionsnivå.
- Lånen är större än likvida medel och SLU har nu en ränterisk på mellanskillnaden på 500 mnkr. Idag är ränteläget noll.
- Sammantaget har SLU ett starkt ekonomisk läge men stödfunktionerna och SLU gemensamt har begränsat ekonomiskt handlingsutrymme.

## 1 Resultat efter kvartal 4 2019

SLU redovisar ett underskott på -68 mnkr efter fjärde kvartalet 2019. Såväl kostnader som intäkter ökar med 5 procent jämfört med samma period föregående år.

**Tabell 1. SLU:s resultaträkning efter kvartal 4 2019**

	Utfall 2019	Utfall 2018	2019/18 förändring	%	Prognos 2019	Budget 2019
<b>INTÄKTER</b>						
Statsanslag	1 875	1 843	32	2%	1 877	1 914
Avgifter	746	710	36	5%	731	819
Bidrag	1 043	947	96	10%	1 024	1 023
Finansiella intäkter	5	8	-3	-33%	3	0
<b>Summa</b>	<b>3 670</b>	<b>3 509</b>	<b>161</b>	<b>5%</b>	<b>3 635</b>	<b>3 756</b>
<b>KOSTNADER</b>						
Personal	2 320	2 186	134	6%	2 318	2 341
Lokaler	396	407	-11	-3%	395	407
Drift	838	802	35	4%	842	964
Finansiella kostnader	4	8	-4	-53%	5	0
Avskrivningar	180	154	26	17%	168	190
<b>Summa</b>	<b>3 738</b>	<b>3 558</b>	<b>179</b>	<b>5%</b>	<b>3 729</b>	<b>3 902</b>
<b>RESULTAT</b>	<b>-68</b>	<b>-50</b>	<b>-18</b>		<b>-94</b>	<b>-146</b>
<b>Utgående kapital</b>	<b>431</b>	<b>506</b>			<b>405</b>	<b>353</b>
<i>% av omsättningen</i>	<i>12%</i>	<i>14%</i>			<i>11%</i>	<i>9%</i>

Som framgår av resultaträkningen närmar sig SLU nu ett kapital på 10 procent. Personalkostnaderna ökar med 6 procent och är den enskilt största kostnadsposten (61 procent av kostnadsmassan). Ökningen av personalvolymen är orsaken till att SLU redovisar underskott och tar kapital i anspråk. Samtliga fakulteter har i sina budgetar redogjort för planer på att ytterligare öka personalvolymen.

### 1.1 Redovisningsområde

Vid uppdelning av resultatet per redovisningsområde framgår att forskningen gör underskott, vilket är enligt plan då universitetet vill använda det stora kapitalet som finns inom forskningen. Fortlöpande miljöanalys gör ett underskott på -13 mnkr vilket är forskningsfartyget Svea som redovisas under detta redovisningsområde. Forskningsfartyget redovisar underskott vilket är enligt plan.

**Tabell 2. Resultat och kapital per redovisningsområde (mnkr)**

	GU	FO	FM	Totalt
Intäkter	626	2596	447	3670
kostnader	-624	-2654	-460	-3738
<b>Resultat</b>	<b>2</b>	<b>-58</b>	<b>-13</b>	<b>-68</b>
<b>Kapital</b>	<b>31</b>	<b>354</b>	<b>45</b>	<b>430</b>
<i>% av omsättningen</i>	<i>5%</i>	<i>14%</i>	<i>10%</i>	<i>12%</i>

## Grundutbildningen

SLU har som målsättning att fördubbla antalet helårsstudenter (HST) till 2027. Två av programnämnderna har producerat fler HST än uppdraget och får därmed en ökad ersättning, medan de två andra får återbetala anslag till SLU centralt.

**Tabell 3. Utfall och uppdrag HST samt återbetalning per programnämnd.**

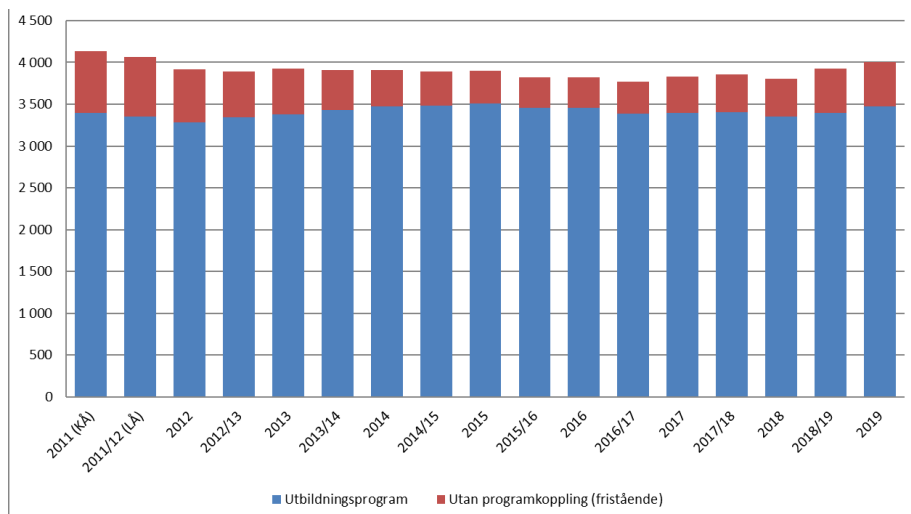
	Uppdrag	Utfall	Avräkning/återbetalning (tkr)
<b>PN landskap &amp; trädgård</b>	<b>1 079</b>	<b>1 110</b>	<b>2 821</b>
Landskapsarkitekt Alnarp	263	270	562
Landskapsarkitekt Ultuna	255	260	980
Park och trädgård	242	246	-266
Odling, trädgård	169	181	1 242
Studenter utan programkoppling	150	154	304
<b>PN naturresurser &amp; jordbruk</b>	<b>1 155</b>	<b>1 130</b>	<b>-949</b>
Naturvetenskap	250	245	-672
Teknik	125	115	-956
Lantmästare	135	131	-350
Ekonomi	270	278	494
Landsbygd/miljö/tvärvetenskap	180	163	-745
Livsmedelssystem	25	20	-348
Studenter utan programkoppling	170	179	1 627
<b>PN Skog</b>	<b>559</b>	<b>557</b>	<b>-144</b>
Skogsmästare	184	163	-1 397
Jägmästare + master	290	281	-910
Växtbiologi	10	10	43
Studenter utan programkoppling	75	103	2 120
<b>PN veterinärmedicin &amp; husdjur</b>	<b>1 010</b>	<b>994</b>	<b>1 504</b>
Veterinärmedicin	480	499	3 157
Djuromvårdnad	205	206	712
Husdjursvetenskap	255	211	-3 728
Studenter utan programkoppling	70	78	1 362
<b>Totalt</b>	<b>3 803</b>	<b>3 792</b>	<b>3 231</b> *)

(\* utfallet HST i tabellen är exklusive Tuve, hippologutbildningen och skogligt basår)

I anslagsfördelningen för 2019 avsatte styrelsen 4 mnkr för reglering i efterhand av eventuell överproduktion.

Som framgår av diagrammet nedan kan vi inte se någon större ökning av antalet helårsstudenter ännu. Den största ökningen förväntas komma när de nya programmen startar 2021 och framåt. Kostnaderna för att utveckla dessa program kommer redan under 2020 och framåt. Någon budget för detta finns inte i dagsläget, men är under upprättande och det finns avsatta medel i anslagsfördelningen. Se vidare i budgetunderlaget för 2021-2023. Viss ökning av helårsstudenter beräknas komma under 2020 tack vare utbyggnad av befintliga program. (djursjukskötare och landskapsingenjör Ultuna).

**Diagram 1 Helårsstudenter kalenderår-läsår uppdelat på utbildningsprogram och fristående kurser utan programkoppling**



## 1.2 Personalanalys

Vid en jämförelse av den senaste tolv månadersperioden med föregående 12 månader framgår att antalet helårsarbetare ökat med 3 procent. De flesta anställningskategorier uppvisar ökning sedan föregående år.

**Tabell 4. Förändring antal helårsarbetare 2015-2019 (rullande 12 månader), december 2019**

	2015	2016	2017	2018	2019	Förändring 2015-19				
Professor	232	214	-8%	204	-5%	204	0%	197	-3%	-15%
Universitetslektor	116	118	1%	124	5%	119	-4%	122	3%	5%
Meriteringsanställning	125	111	-11%	180	62%	228	27%	220	-3%	77%
Adjunkter	82	78	-6%	77	-1%	88	15%	100	14%	22%
Annan forskande/undervisande	634	640	1%	634	-1%	628	-1%	634	1%	0%
Doktorander	313	278	-11%	264	-5%	287	9%	329	15%	5%
Administrativ personal	524	532	2%	578	9%	614	6%	639	4%	22%
Bibliotekspersonal	39	41	6%	37	-10%	37	-1%	36	-2%	-8%
Teknisk personal	726	718	-1%	707	-2%	730	3%	737	1%	2%
Arvodister	49	45	-8%	43	-5%	47	9%	47	0%	-5%
<b>Totalt</b>	<b>2 841</b>	<b>2 775</b>	<b>-2%</b>	<b>2 848</b>	<b>3%</b>	<b>2 981</b>	<b>5%</b>	<b>3 062</b>	<b>3%</b>	<b>8%</b>

Kategorierna meriteringsanställningar och doktorander är tidsbegränsade anställningsformer. En betydande grupp inom meriteringsanställningarna var tidigare forskarassistenterna. Fakulteterna gjorde satsningar på sådana anställningar, men i takt med att tidsbegränsningarna gått ut har denna kategori upphört då anställningsformen inte längre finns.

NJ-fakultetens stora satsning på medfinansiering av omställningar som postdoktorer och doktorander har haft stor effekt under 2018 och 2019. Under andra halvan av 2019 har postdoktoranställningar börjat minska, eftersom det är en tvåårig anställningsform.

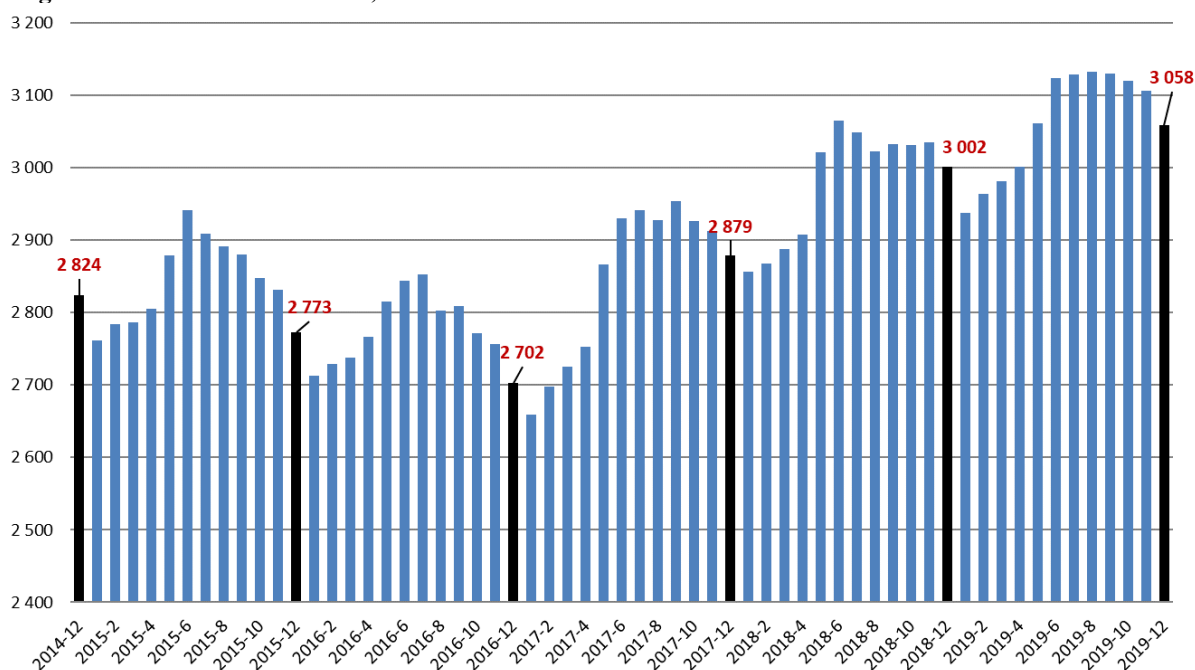
Observera att de anställda doktoranderna i tabellerna ovan är en delmängd av alla aktiva forskarstuderande vid universitetet. Det finns exempelvis också företagsdoktorander och stipendiedoktorander verksamma vid SLU som inte syns i statistiken över anställda.

**Tabell 5. Meriteringsanställningar och doktorander (rullande 12 månader), december 2019**

	2015	2016	2017	2018	2019	Förändring				
						2015-19				
<b>Meriteringsanställning</b>	<b>125</b>	<b>111</b>	<b>-11%</b>	<b>180</b>	<b>62%</b>	<b>228</b>	<b>27%</b>	<b>220</b>	<b>-3%</b>	<b>77%</b>
Forskarassistent	24	9	-61%	2	-82%	0	-79%	0	-72%	-100%
Postdoktor	98	94	-3%	152	61%	185	22%	174	-6%	78%
Universitetslektor, bitr.	3	8		26		43		47	9%	
<b>Doktorander</b>	<b>313</b>	<b>278</b>	<b>-11%</b>	<b>264</b>	<b>-5%</b>	<b>287</b>	<b>9%</b>	<b>329</b>	<b>15%</b>	<b>5%</b>
<b>Summa</b>	<b>438</b>	<b>389</b>	<b>-11%</b>	<b>444</b>	<b>14%</b>	<b>515</b>	<b>16%</b>	<b>550</b>	<b>7%</b>	<b>26%</b>

SLU har tydliga säsongvariationer i personalvolymen. Sommartid anställs tillfällig fältpersonal för att bland annat delta i riksskogstaxeringen och provfiske i fiskevatten. Diagrammet nedan visar att trenden vanligtvis är en bottennotering i januari som sedan följs av en uppgång fram till juni. I detta avseende är inte 2019 något undantag, men värt att notera är att nivån är i år högre än samtliga månader under samma period tidigare år.

**Diagram 2. Antal helårsarbetare, december 2014 t o m december 2019.**



## 2 Prognosen (bilaga 1)

Prognosen för 2020 visar ett underskott på -78 mnkr och ett utgående kapital på 353 mnkr, vilket motsvarar 9 procent av omsättningen.

SLU har fått stark tilldelning av externa bidrag de senaste åren och såväl oförbrukade bidragen som de ej inbetalda kontrakten har ökat. SLU har därför stora reserver inom forskningen i form av oförbrukade medel. Prognosen bygger på att SLU använder dessa medel och då ökar bidragsintäkterna.

Flerårsprognosen bygger också på att fakulteterna fortsätter med nya anställningar under 2020, vilket då leder till att såväl personalkostnader som externa bidrag ökar, då fler personer söker bidrag. Därtill kommer att personalkostnaderna ökar på grund av ökade pensionskostnader under 2020 och framåt.

Prognosen bygger på att SLU även fortsättningsvis kommer få en god förstärkning av statsanslaget och flera forskningsråd har också fått ökade statsanslag i tidigare propositioner. Därför är bedömningen att SLU kommer att ha en relativt god tillväxt de närmaste åren inom forskningen. Att minska det balanserade kapitalet kommer att bli svårt i denna tid av tillväxt, men vi har ändå räknat med att kapitalet ska användas och kapitalet slutar på 5 procent 2024.

När det gäller grundutbildningen är SLUs strategi att dubblera studentvolymen till 2027. Det finns inga antaganden i prognosen om ökade medel till GU och inte heller någon omställning av resurser. Denna satsning kommer främst att påverka ekonomin 2020 och framåt. Det är osäker hur denna satsning kommer att slå in och vi har valt att inte göra en gissning i denna prognos. Om SLU ökar grundutbildningen i den omfattning som fördubblingsprojektet siktar på behöver SLU få ökat statsanslag (se budgetunderlaget).

### **Effekter som påverkar resultatet i prognosen för 2020 positivt jmf med utfall 2019:**

- Under 2020 har SLU kommer undersöknings- och forskningsfartyget Svea att hyras ut i större utsträckning, vilket påverkar avgiftsintäkterna positivt.
- Personalvolymen förväntas öka, vilket i sin tur leder till ökade bidragsintäkter på cirka 20-50 mnkr då dessa personer sannolikt erhåller viss externfinansiering.
- Fortsatt stark externfinansiering under 2020 och framåt.
- Försäljning av Ultuna 2:1, andra delen, kommer att påverka avgiftsintäkterna positivt med 30 mnkr 2020

### **Effekter som påverkar resultatet i prognosen för 2020 negativt jmf med utfall 2019:**

- UDS har större underskott än väntat och klarar inte att finansiera underskotten av egen kraft.
- Ökade kostnader för pensioner kommer att påverka personalkostnaderna med cirka -45 mnkr 2020 och ytterligare cirka -20 mnkr 2021 och framåt.
- Prognosen bygger på att fakulteternas anställningar även fortsätter 2020 till 2022. Vi räknar med att personalkostnaderna kommer att öka därav
- SLU får ingen fortsatt ökning av Grogrundssatsningen -10 mnkr. SLU har fått beslut på 30 mnkr fortsatt finansiering till 2025.

*Flerårsprognosen bygger vidare på följande antaganden:*

**Statsanslaget** för innevarande år 2020 ökar med 35 mnkr, eller 1,8 procent och har beräknats utifrån SLU:s regleringsbrev. Ökningen består av:

- pris-och löneomräkning på 28 mnkr,
- beslut, forskningspropositionen 2019 och 2020 33 mnkr,
- regeringens omprioriteringar -6 mnkr.

I flerårsprognosen har vi räknat med ett statsanslag på 1 980 mnkr och att SLU transfererar 65 mnkr till andra myndigheter, vilket ger ett netto på 1 915 mnkr för 2020.

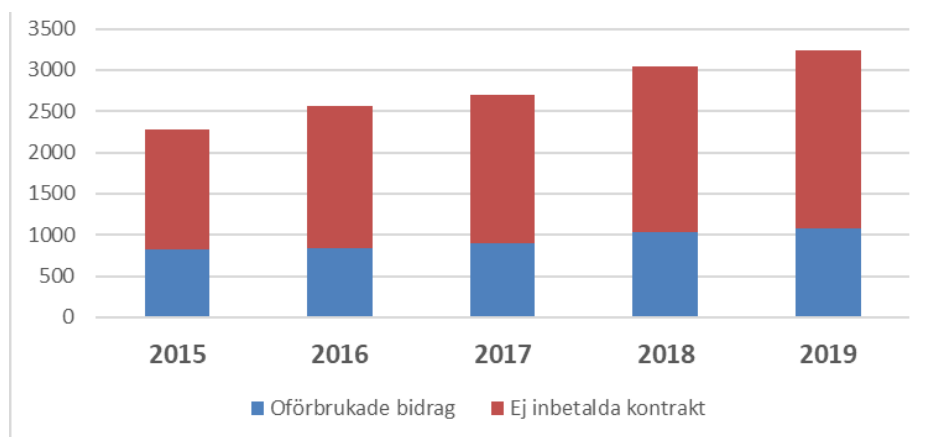
För 2021 och framåt har vi räknat med att SLU får ökning av statsanslaget i samband med forskningspropositionen 2021. Totalt har vi räknat med en förstärkning på 60 mnkr. Sammantaget ökar statsanslaget i flerårsprognosen med i genomsnitt 2,4 procent per år över åren 2020-2024.

Pris- och löneomräkningen (PLO) är faktorn som regeringen använder för uppräknings av statsanslaget. Historiskt har PLO fluktuerat mellan 0 och 4,5 procent. En långsiktig bedömning är att PLO ligger kring 1-2 procent. För 2020 är PLO 1,47 och för åren 2021-2024 har vi räknat med PLO på 1,5 procent.

**Avgiftsintäkterna** för 2020 bedöms öka med 9,5 procent jämfört med 2018. Denna ökning beror till största delen på att försäljningen av Ultuna 2:1 på 30 mnkr och på ökade fartygsintäkter på cirka 30 mnkr då Svea är i full drift 2020. Dessa händelser står för 8 procent av ökningen. I övrigt bedöms avgiftsintäkterna öka med 1,5 procent.

**Bidragsintäkterna** bedöms öka 2020 med 87 mnkr eller 8,3 procent. Ökningen beror bland annat på att SLUs personalvolym ökar och därmed följer bidragsintäkterna med. SLU har även fått stark externfinansiering så de oförbrukade bidragen har ökat med cirka 42 mnkr under 2019 jämfört med 2018 och uppgår till 1 080 mnkr. Även ej inbetalade kontraktsmedel har ökat och är nu 2 161 mnkr.

**Diagram 3 Oförbrukade bidrag och ej inbetalda kontraktsmedel 2015-2019**



Ökningen av de oförbrukade bidragen har delvis sin förklaring i att institutionerna sparat bidragsmedel och använt statsanslag i större utsträckning. Det är huvudsakligen två skäl till detta. Det ena är den av styrelsen beslutade kapitalavgiften som skapat ett incitament till att använda statsanslaget. Det andra skälet är att NJ-fakulteten fördelat statsanslag för att finansiera postdoktorer och doktorander.

Sammantaget är bedömningen att SLU kommer få ökade bidragsintäkter de närmaste åren. I flerårsprognosen för åren 2019 till 2024 har därför bidragsintäkterna ökat med i genomsnitt 6,9 procent, vilket har sin förklaring i att SLU har stora reserver i form av oförbrukade bidrag samt ej inbetalade kontraktmedel.

För **finansiella intäkter** har beräknats att räntan fortsatt ligger på en låg nivå under 2020. I prognosen har vi räknat med 0,25 procent, för att sedan öka till 1 procent 2023 och framåt.

**Personalkostnaderna** ökar med 5,3 procent i prognosen för 2020, varav löneökningar utgör cirka 2,3 procent. Vi räknar med att fakulteterna fortsätter med nyanställningar även under 2020 och framåt.

**Tabell 6. Helårsarbetare 2015-2019 (rullande 12 månader) per fakultet/motsv., december 2019**

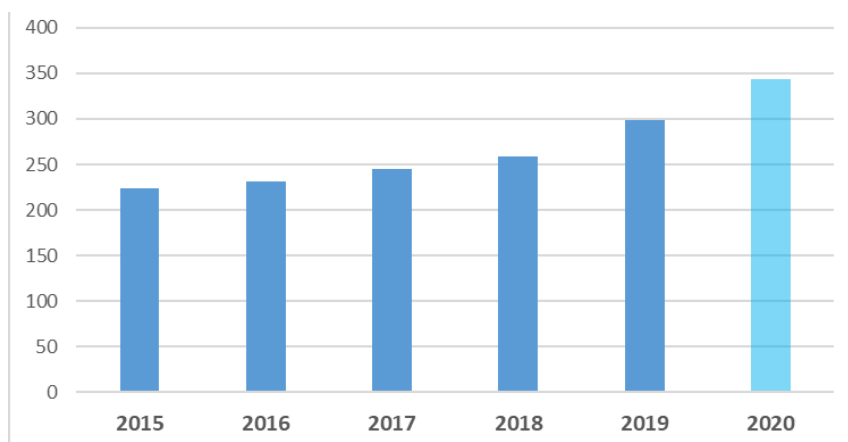
	2015	2016	2017		2018		2019	Förändring 2015-19		
LTV	302	300	-1%	305	2%	318	4%	348	10%	15%
NJ	893	881	-1%	939	7%	989	5%	992	0%	11%
S	569	537	-6%	525	-2%	532	1%	560	5%	-2%
VH	412	398	-3%	394	-1%	413	5%	426	3%	3%
<b>S:a fakulteter</b>	<b>2 177</b>	<b>2 116</b>	<b>-3%</b>	<b>2 163</b>	<b>2%</b>	<b>2 251</b>	<b>4%</b>	<b>2 325</b>	<b>3%</b>	<b>7%</b>
UDS	170	172	1%	178	3%	192	8%	193	1%	13%
Fastighetsf.	6	7	17%	11	71%	13	12%	21	66%	274%
Skogs- och jordbruksdr.	13	13	-3%	11	-12%	12	3%	11	-8%	-19%
Biblioteket	43	45	3%	45	0%	46	2%	45	-3%	3%
Universitetsadm.	415	404	-3%	415	3%	425	2%	424	0%	2%
<b>S:a stödverksamheter</b>	<b>648</b>	<b>641</b>	<b>-1%</b>	<b>661</b>	<b>3%</b>	<b>688</b>	<b>4%</b>	<b>694</b>	<b>1%</b>	<b>7%</b>
Gem. (bl a omställning & fartyg)	16	18	13%	24	35%	42	75%	43	1%	168%
<b>Totalt</b>	<b>2 841</b>	<b>2 775</b>	<b>-2%</b>	<b>2 848</b>	<b>3%</b>	<b>2 981</b>	<b>5%</b>	<b>3 062</b>	<b>3%</b>	<b>8%</b>

I flerårsprognosen har vi räknat med att personalvolymen kommer att öka med i genomsnitt 1 procent per år under prognosåren 2020–2024. Denna ökning påverkas av att pensionskostnaderna ökar med cirka 3 procent under åren 2019-2020 och även i fortsättningen.

**Pensionskostnaderna** ökar i staten och för SLUs del leder det till att lönekostnadspåslaget (LKP) har ökat med 1,44 procentenheter 2019 och ökat med 1,64 procentenheter till 2020. Totalt ökar LKP-satsen med drygt 3 procentenheter, vilket motsvarar en ökad kostnad på cirka 25 mnkr 2019 och cirka 45 mnkr 2020. Det allmänna låga ränteläget gör att avsättningar till avtalade pensioner inte räcker. Myndigheter behöver avsätta mer medel till SPV. Denna bedömning bygger på SPVs prognoser. Pensionskostnadernas ökning framgår av diagrammet nedan.



**Diagram 4 Pensionskostnader 2015-2019 och prognos 2020 (mnkr)**



Denna ökning av pensionskostnader kan komma att påverka personalutveckling negativt. Personalkostnadsökningen kommer att finansieras dels med statsanslag och dels med bidrag- och uppdragsintäkter. Inom bidrags och uppdragsverksamheten finns relativt gott om medel i form av oförbrukade bidrag och ej inbetalade kontrakt. Ett problem kan vara att projekten sökt medel med en lägre LKP-sats än vad nu blir. För statsanslagsfinansierad verksamhet och administration blir kostnadsökningen mer direkt kännbar och måste hanteras genom budgetanpassningar.

SPV bedömer att pensionskostnaderna kommer att fortsätta öka i samma omfattning även efter 2020.

**Lokalkostnaderna** har beräknats utifrån hyresavtal och prognoser från Akademiska Hus AB för framtida hyra för lokaler. Det låga ränteläget påverkar lokalkostnaderna positivt, eftersom en stor del av SLU:s hyror är kopplade till räntenivån och prognosen för 2020 är att lokalkostnaderna ökar med 1,5 procent jämfört med 2019. En osäkerhet finns i att personalvolymen kommer att öka och som en följd av detta kommer lokalbehovet på sikt att öka. Hur stor del av personalvolymsökningen som ryms inom befintliga lokaler är i denna prognos inte analyserat.

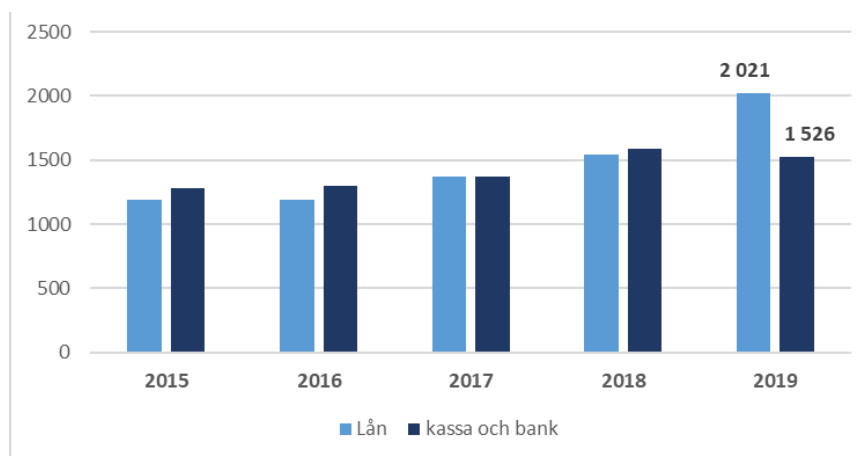
**Driftkostnaderna** beräknas följa personalutvecklingen och personalvolymen ökar. Därtill har SLU fått nya verksamheter som gör att driftskostnaderna ökar t ex fartyget och övertagandet av stallarna i VHC. Prognosen för 2020 är att driftskostnaderna ökar med 7,4 procent och till största delen förklaras det av att Svea nu är i full drift.

### Infrastrukturökning

De **finansiella kostnaderna** kommer inte att öka nämnvärt trots att SLU anskaffat ett undersöknings- och forskningsfartyg (445 mnkr) och djurstallar i VHC (360 mnkr). Detta beror på den historiskt låga räntan, som i dags läget är +/- 0 procent. I prognosen har antagits att riksgälden kommer att frångå minusränta under 2020 och succesivt öka räntan till att vara 1 procent 2023.

SLU har tidigare år haft lika mycket pengar i kassan som lån. Då har ränteläget bara haft en begränsad påverkan på till exempel lokalkostnader. Som framgår av grafen nedan är nu investeringarna större än vad som finns i likvida medel. Skillnaden är ungefär 500 mnkr och ökar räntan kommer SLU att få ökade kostnader för denna skillnad.

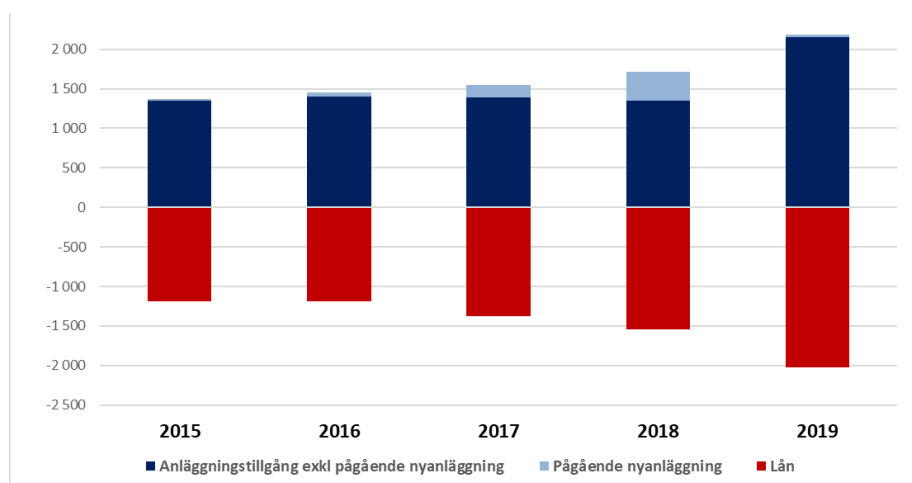
**Diagram 5 Upptagna lån jämfört med likvida medel 2015-2019 (mnkr)**



Även tidigare år har enskilda verksamheter varit utsatta för en risk för kostnadsökningar i samband med att räntenivån höjs. Numera är det även en risk för SLU som helhet.

**Avskrivningarna** förväntas öka 2020 med 14 mnkr jämfört med 2019 då främst fartyget men även stallarna i VHC leder till ökade avskrivningar. SLU har relativt stor infrastruktur och av alla universitet har SLU den största tilldelade låneramen.

**Diagram 6 Anläggningstillgångar och lån 2015-2019 (mnkr)**



Med stora infrastrukturanläggningar är det viktigt att SLU har långsiktig finansiering. För exempelvis Svea finns ett statsanslag på 35 mnkr och det är långsiktig förutsättning för att fartygsverksamheten ska fungera.

### 3 Resultat per fakultet/motsv. (bilaga 2)

Efter 2019 har tre av fyra fakulteter kapital som överstiger 10 procent. SLU redovisar ett utgående kapital på 431 mnkr och 368 mnkr av detta ligger på fakulteter och institutioner, vilket motsvarar 85 procent. Stödfunktionerna har ett utgående kapital på -63 mnkr och det är UDS som har det största underskottet. Centralt finns ett utgående kapital på 126 mnkr, men mycket av det kapitalet är in-tecknat i olika satsningar. Sammantaget har universitetet centralt ett begränsat ekonomiskt handlingsutrymme.

**Tabell 7. Resultat, budget och kapital per fakultet (mnkr)**

Resultat	kv 4			Kapital	
	2019	2018	budget 2019	2019	
LTV	8	6	-28	83	15%
NJ	-18	-84	-59	122	9%
S	-5	0	-11	81	11%
VH	-1	-8	-17	83	11%
<b>S:a fakulteter</b>	<b>-16</b>	<b>-86</b>	<b>-115</b>	<b>368</b>	<b>3%</b>
UDS	-18	-18	-2	-67	-29%
Universitetsadm.	-7	-13	-12	6	1%
Biblioteket	5	2	-4	10	15%
Fastighetsförv.	-14	-12	0	-22	-18%
Skogs- och jordbruksdr.	3	-1	7	-3	-8%
Fartygsenheten	-13	22	-15	8	19%
Akademikonferens	0	-1	-1	6	6%
<b>S:a stödverksamheter</b>	<b>-44</b>	<b>-21</b>	<b>-26</b>	<b>-63</b>	<b>-6%</b>
<b>SLU Gemensamt</b>	<b>-7</b>	<b>44</b>	<b>-6</b>	<b>126</b>	<b>50%</b>
<b>SUMMA</b>	<b>-68</b>	<b>-64</b>	<b>-146</b>	<b>431</b>	<b>12%</b>

Delar av fakulteternas kapital finns inte hos institutionerna, utan ligger på fakulteterna centralt (bilaga 3 och tabell 8 nedan). Av NJ-fakultetens centrala kapital utgör husintendureernas kapital 15 mnkr, medan fakulteten centralt har ett negativt kapital på -21 mnkr. Detta beror på NJ-fakultetens satsning på att med kapital tillfälligt medfinansiera institutionernas anställningar av postdoktorer och doktorander.

**Tabell 8. Fakulteternas kapital (tkr) december 2019**

<b>Fakultet</b>	<b>Totalt kapital (tkr)</b>	<b>Kapital centralt på fakulteten</b>	<b>Andel av kapitalet centralt på fakulteten</b>
LTV	82 882	15 443	19%
NJ	121 539	-21 409	-18%
S	80 706	7 287	9%
VH	82 724	13 407	16%
	<b>367 851</b>	<b>14 729</b>	<b>4%</b>

### 3.1 Fakulteternas bokslutskommentarer i sammandrag

**LTV-fakulteten** redovisar ett resultat på 8 mnkr och ett utgående kapital på 83 mnkr motsvarande 15 procent av omsättningen. Det utgående kapitalet är positivt inom alla redovisningsområden. Fakulteten har fortsatt ekonomisk tillväxt med en omsättning som ökat med 47 mnkr (10 procent) sedan föregående år. Oförbrukade bidrag är i princip oförändrade sedan 2018. Kontraktsfordringarna minskar, men ligger fortfarande på en hög nivå. Forskningen externfinansieras till 46 procent, vilket är lägre än 2018. Minskningen förklaras främst av att anslaget till fakulteten har ökat i och med Grogrundsuppdraget och då minskar externfinansieringsgraden. Antalet helårsarbetare har ökat med 30 (10 procent) till 348. Samtliga befattningskategorier har ökat, men störst har ökningen varit avseende doktorander och annan forskande och undervisande personal. Inom grundutbildningen har PN-LT producerat 1 100 HST, vilket är mer än uppdraget på 1 079 HST. Inom forskarutbildningen har fakulteten producerat 10 doktorsexamina, vilket är en ökning med fyra jämfört med 2018. Antal antagna till forskarutbildningen var 16 st, jämfört med 28 under 2018.

**NJ-fakulteten** redovisar ett resultat på -18 mnkr och ett utgående kapital på 122 mnkr, vilket motsvarar 9 procent av omsättningen. Omsättningen har ökat med 83 mnkr, 7 procent. Underskottet är betydligt mindre än budget (-59 mnkr). Kostnaderna ligger totalt sett i linje med budget, medan intäkterna blev 4 procent högre. Personalvolymen är nästan oförändrad mellan åren vilket betyder att en större andel av personalen har varit externfinansierade och därigenom ökar omsättningen. De oförbrukade bidragen har trots detta ökat med 15 mnkr och i princip hela ökningen återfinns på institutionen för stad och land. Samma institution står för fakultetens hela ökning av kontraktsfordringar på 93 mnkr. Övriga institutioner redovisar små förändringar mellan åren. Resultatet inom grundutbildningen är +2 mnkr. Det positiva resultatet beror främst på att fakulteten tilldelats utvecklingsanslag inom fördubblingsprojektet och medfinansiering för lektorer. Kostnaderna har inte hunnit öka i samma takt som intäkterna kommit., utan vissa arbetsskulder finns vid ingången av 2020.

Även inom forskning har statsanslagen blivit högre än budgeterat. Karriärbidrag, stöd till forskningsinfrastruktur, medfinansiering av vissa anställningar och ett nytt regeringsuppdrag (landsbygdsforskning) har bidragit till resultatet blivit högre än budgeterat. Fakultetens stora centrala underskott som uppkommit genom satsningen på att medfinansiera institutionernas anställningar av postdoktorer och doktorander har minskat under året. En orsak till

minskningen är att fakulteten beslutat att finansiera Lövsta fältforskningsstation med medel ur August T Larsson fond i stället för med anslag.

Externfinansieringsgraden inom forskning är 54 procent och inom fortlöpande analys 67 procent. Fakultetens institutioner har registrerat 23 nya kontrakt överstigande 5 mnkr vardera under året, varav 19 inom forskning och fyra inom fortlöpande miljöanalys.

Antalet helårsarbetskrafter har ökat med 2,8 HÅA, vilket är en liten ökning totalt sett. Dock är det stora förändringar mellan olika anställningskategorier. Postdoktorer, som är en tvåårig anställningsform, har minskat med 16,8 HÅA, medan doktorander ökat med 15,8 HÅA.

Under 2019 examinerade fakulteten 34 doktorer, vilket är lägre än uppdraget på 38,75. Inom grundutbildningen var uppdraget 1 155 HST och PN NJ uppnådde 1 130 HST.

**S-fakulteten** redovisar ett resultat på -5 mnkr och ett utgående kapital på 81 mnkr, vilket motsvarar 11 procent av omsättningen. Omsättningen har ökat för andra året i rad efter flera år av minskningar. Intäktsökningen på totalt 7 procent har främst skett inom statsanslag och uppdragsintäkter. Även bidragsintäkterna har ökat. Som en följd av de relativt stora förändringarna av intäkter mellan åren har externfinansieringsgraden för alla verksamheter ökat från 51 procent till 53 procent. Inom forskning är externfinansieringsgraden 58 procent. Ökningen av bidragsintäkter avspeglar sig också i en minskning med drygt 7 mnkr av oförbrukade bidrag ned till 221 mnkr. Kontraktsfordringarna har däremot ökat med 120 mnkr till 732 mnkr. Fakultetens finansiering ser därmed fortsatt god ut. Den övervägande delen av fakultetens kapital återfinns inom forskning, 75 mnkr, medan grundutbildningskapitalet utgör 3 mnkr och fortlöpande miljöanalys 6 mnkr. Personalvolymen har under 2019 ökat med 28 HÅA till 532 HÅA. De personalkategorier som ökat mest är meriteringsanställningar, doktorander och administrativ personal.

Inom forskarutbildningen var fakultetens uppdrag att examinera 36 doktorer och uppnådde 16 st. Uppdraget inom grundutbildning var 559 HST och PN S producerade 557 HST.

**VH-fakulteten** redovisar ett resultat på -0,6 mnkr och ett utgående kapital på 83 mnkr, vilket motsvarar 11 procent av omsättningen. Omsättningen har ökat med 25 mnkr, 4 procent. Statsanslaget står för hälften av ökningen och bidrags- och uppdragsintäkterna utgör resten. Resultatet blev 16 mnkr högre än budget, vilket främst var en effekt av att intäkterna blev 18 mnkr högre än budget medan de budgeterade kostnaderna överskreds med 2 mnkr. Alla redovisningsområden uppvisar liksom fakulteten totalt ett resultat i närheten av noll. Inom grundutbildningen blev slutregleringen positiv med 1,5 mnkr vilket främst avsåg prestationer som hörde till år 2018. Budgetavvikelsen inom forskning blev 12 mnkr och den största avvikelsen återfinns bland uppdragsintäkterna där flera institutioner erhållit uppdragsprojekt bl a från Naturvårdsverket.

Externfinansieringsgraden inom forskning ligger på 46 procent, vilket är något högre än föregående år. Fakultetens oförbrukade medel har ökat över tid och är nu totalt 492 mnkr, varav oförbrukade bidrag utgör 235 mnkr och kontraktsfordringar 257 mnkr. Ökningen har varit kontinuerlig de senaste fem åren.

Personalvolymen har ökat med 18 HÅÅ till 426 HAÅ. Doktorander har ökat mest, följt av adjunkter och administrativ personal. Andelen professorer som är kvinnor har ökat stadigt sedan 2014 och utgör nu 48 procent.

Inom forskarutbildningen har fakulteten producerat 27,5 doktorsexamina att jämföra med uppdraget på 28,4. Utfallet inom grundutbildning blev 994 HST och uppdraget till PN VH för år 2019 var 1 010 HST.

**Universitetsdjursjukhuset (UDS)** inklusive den ambulatoriska kliniken redovisar ett resultat på -18 mnkr och ett utgående kapital på -67 mnkr, vilket motsvarar -30 procent av omsättningen. UDS hade en nollbudget för 2019 och avvikelserna jämfört med budget har främst uppkommit genom högre personalkostnader på smådjurskliniken och lägre intäkter på hästkliniken och smådjurskliniken.

Av underskottet står smådjurskliniken för den största delen. Patientintäkterna är drygt 4 mnkr lägre än budgeterat och kostnaderna 11 mnkr högre än budget. Personalkostnaderna överskrider budget med 8,3 mnkr.

En effektivisering av patientflöden är påbörjad och till sommaren ska ett nytt arbetssätt implementeras. Detta arbete förväntas påverka intäkter, kostnader och arbetsmiljö positivt.

I januari 2019 infördes anställningsprövning för att under hösten skärpas till anställningsstopp. Dessa åtgärder har inte fått någon effekt då personalvolymen även har ökat 2019 med 2 HÅÅ till 193 inklusive ambulatoriska kliniken.

**Universitetsadministrationen (Uadm)** redovisar ett resultat på -7 mnkr och ett utgående kapital på 6 mnkr, vilket motsvarar 1 procent av omsättningen. Kostnaderna inom den tilldelningsfinansierade verksamheten har inte kunnat anpassas till nivån på intäkten för universitetspåslaget. Modellen förutsätter en årlig effektivisering, vilket inte har skett i praktiken. Kapitalet inom redovisningsområde gemensamt är negativt (-3 mnkr) och förnyade åtgärder behöver vidtas för att komma i balans. Ackumulerat kapital finns inom grundutbildning, 5 mnkr och forskning, 4 mnkr. Kapitalet inom grundutbildning är kopplat till studentrekrytering och fördubblingsprojektet, medan forskningskapitalet är öronmärkt för varumärkesprojektet och Tilda. Inom Uadm finns också lite kapital inom fortlöpande miljöanalys och detta är hänförligt till miljökommunikation.

Personalvolymen har ökat de senaste tre åren och utgör 425 HÅÅ. Ökningarna har främst skedd inom Kommunikationsavdelningen, IT-avdelningen och Ekonomiavdelningen.

**Skogs- och jordbruksdriften** redovisar ett resultat på 3 mnkr och ett utgående kapital på -3 mnkr, vilket motsvarar -8 procent av omsättningen. Omsättningen mätt i intäkter har ökat med 4 mnkr, 11 procent, jämfört med föregående år. Den största anledningen till ökningen är en högre skörd än 2018 som var hårt drabbat av torkan. Ett annat skäl till ökade intäkter är att fastighetsförvaltningen hyrt in personal från lantbruksdriften i större omfattning än tidigare för att ta hand om fastighetsskötsel och löpande vägunderhåll.

Antalet helårsarbetare är 11, vilket är en minskning med 1 HÅÅ jämfört med 2018.

**Fastighetsförvaltningen** (FFV) redovisar ett resultat på -14 mnkr och ett utgående kapital på -22 mnkr, vilket motsvarar -18 procent av omsättningen. Personalvolymen på avdelningen har ökat från 12 till 21 helårsarbetskrafter i och med övertagandet av SLU Lokaler från universitetsadministrationen.

En stor del av underskottet beror på att universitetet infört en ny hyresmodell där det interna beståndet, d.v.s. de fastigheter som används av SLU, inte ska finansiera det externa och vakanta beståndet. Det externa och vakanta beståndet har länge varit underfinansierat och med den nya redovisningsmodellen syns detta tydligt i redovisningen.

Fastighetsförvaltningen har en handlingsplan 2017-2020 för SLU:s fastigheter. Den fastställdes av styrelsen 29 september 2016 (SLU ua 2016.2.9-3531) och den ska slutredovisas i decembermötet 2020.

**Fartygsenheten** redovisar ett resultat på -13 mnkr och ett utgående kapital på 8 mnkr, vilket motsvarar 19 procent av omsättningen.

Fartyget levererades i början av juli, en dryg månad senare än planerat. Tyvärr drabbades det av ett motorhaveri, orsakat av ett mjukvarufel, några timmar efter avfärd. Att identifiera och åtgärda felet tog drygt två veckor. Förseningen på omkring två månader är i sammanhanget inte anmärkningsvärd men har haft effekt på vilken utbildning som hunnit genomföras.

Inkörningsperioden har inneburit flera driftstörningar på grund av fel i utrustning och nya rutiner. I början av december inträffade dessutom en incident i Åhus hamn där fartyget kolliderade med kajen. Det ledde till lätta skador på fartyget men kajen samt en containerkran och dess räls skadades också. Ärendet hanteras av Kammarkollegiet, där SLU har en fartygsförsäkring med en total självrisk för ansvar och egendom på 15 prisbasbelopp. Men framför allt har driftstörningarna stört verksamheten med minskad debiterbar fartygstid som följd och SMHI har hyrt finska fartyget Arranda i stället för Svea för att klara expeditionerna i oktober och november.

Personalomsättningen i besättningen har varit hög. Fram till januari 2020 har mer än en fjärdedel av besättningen valt att säga upp sig. I flera fall handlar det om personer som arbetat som inspektörer under byggprojektet och som skaffat sig mycket god kännedom om fartyget. Kostnaderna för denna höga personalomsättning är svårt att uppskatta men helt klart har detta påverkat driften negativt.

SLU har i december 2019 tecknat ett nytt ettårigt avtal med Sjöfartsverket. Myndigheterna är fortfarande inte överens om gränsdragning av ansvaret för management av Svea. Under 2019 ska därför göras en utredning om hur ansvaret för driften bör se ut och om inte Sjöfartsverket och SLU kommer överens ska regeringen uppvakts.

Fartyget är i princip fulltecknat idag planerat till drygt 200 expeditionsdagar under 2020.

**Biblioteket** redovisar ett resultat på 5 mnkr och ett utgående kapital på 10 mnkr, vilket motsvarar 15 procent av omsättningen. De främsta orsakerna till årets överskott är det uppsagda avtalet med Elsevier, uteblivna kostnader i Tildaprojektet och uppsagda lokaler.

Det ackumulerade kapitalet förväntas vara förbrukat efter 2021, då publiceringskostnader kommer flyttas från institutionerna till biblioteket. Antalet helårsarbetare har varit 45 HÅA, vilket är oförändrat jämfört med 2018.

**Akademikonferens** redovisar ett nollresultat och ett utgående kapital på 6 mnkr, vilket motsvarar 6 procent av omsättningen

På **SLU Gemensamt** redovisas ett resultat på -7 mnkr och ett utgående kapital på 126 mnkr. Det är ett nettoresultat av över- och underskott på ett 40-tal kostnadsställen med olika syften organiserade direkt under rektor. Nära 23 mnkr av det utgående kapital tillhör regeringsuppdraget SLU Grogrund. Det finns några större resultatposter värda att omnämna:

- Rektors strategiska medel har ett resultat på -7 mnkr. Resultatet består bland annat av en kompensation på -3,5 mnkr till verksamheter som drabbades av Naturvårdsverkets neddragning av uppdrag till SLU. En annan kostnadspost under året är -4,8 mnkr till institutioner som stöd för att klara finansieringskravet för vissa akademiska anställningar. På pluskontot finns en anslagsavsättning på 4 mnkr för medfinansiering som inte blev av.
- Det tidigare beslutade årliga stödet till forskningsanläggningen i Lövsta gav ett planerat underskott på -10 mnkr. Det utgående kapitalet är 19 mnkr.
- Resultat för den så kallade Hyresfonden är -4,7 mnkr, om är en del av det årliga stödet till VH-fakulteten.
- Utbildningsnämnden har ett positivt resultat på 10 mnkr. Överskottet beror på beslutade, men ännu ej utfördelade satsningar som framförallt berör fördubblingsprojektet.
- Centralt har tagits kostnader för UDS på -5,1 mnkr. Dels en omställningskostnad för personal på 2,2 mnkr och dels ett särskilt stöd för lokalkostnader på 2,9 mnkr som är en engångsersättning under 2019.
- Överskott har under året genererats på centrala fördelningskonton för universitets- och fakultetspåslag (10 respektive 3 mnkr) samt semesterskuld (16 mnkr), medan lönekostnadspåslaget genererat ett stort underskott (-16 mnkr).
- Friställda lokaler har kostat -9,5 mnkr, vilket är betydligt lägre än tidigare år (-16,6 mnkr år 2018) medan lokaler som delvis är anslagsfinansierade (bokningsbara undervisningslokaler och udda lokaler) har genererat ett sammanlagt överskott på 2,2 mnkr.
- Lokalhyror och arrenden har tack vare det fortsatt låga ränteläget genererat överskott på 9 mnkr via avtalet med Akademiska hus om rörlig ränta.
- Den prognostiserade kapitalavgiftsintäkten för 2019 på 20 mnkr som fördelats ut som en del av styrelsens anslagsfördelningsbeslut blev lägre än prognos, vilket lett till ett underskott på -8 mnkr.



#### 4 Institutionerna (bilaga 3)

Institutionerna redovisar ett underskott på -13 mnkr 2019. Det är för närvarande en institution med ett negativt kapital som är mindre än -3 procent. Totalt sett har institutionerna ökat personalvolymen med 64 helårsarbetare jämfört den tidigare tolv månadersperioden, vilket motsvarar 3 procent.

2019 har 21 institutioner ett kapital som överstiger 10 procent av omsättningen. Den av styrelsen beslutade avgiften, på 10 procent av denna del som överstiger 10 procent av omsättning, ger universitet 12 mnkr. Det är lägre än planerat och i anslagsfördelningen för 2019 räknade SLU med en "kapitalintäkt" på 20 mnkr.

Fakulteterna centralt (inkl. fakulteternas intendenturorganisationer) redovisar ett sammanlagt underskott på -2,5 mnkr, varav -19 mnkr härrör från NJ-fakulteten. Tre av fyra fakulteter har relativt stora centrala ackumulerade överskott.

Resterande del av universitetet, det vill säga de universitetsgemensamma stödfunktionerna och SLU gemensamt redovisar ett sammanlagt underskott på -52 mnkr.

-----  
**Bilaga 1:** Flerårsprognos 2015-2024.

**Bilaga 2:** Budgetuppföljning per fakultet/motsv.

**Bilaga 3:** Resultat, kapital (tkr) och helårsarbetskrafter (HÅA) per institution kv4 2019

## Flerårsprognos efter kv2 2019

Bilaga 1

	Utfall 2015	Utfall 2016	Utfall 2017	Utfall 2018	Utfall 2019	Prognos 2020	Enklare framräkning			
							2021	2022	2023	2024
<b>Ingående balanserat kapital</b>	<b>444</b>	<b>521</b>	<b>626</b>	<b>555</b>	<b>499</b>	<b>431</b>	<b>353</b>	<b>257</b>	<b>207</b>	<b>188</b>
Statsanslag	1 658	1 732	1 752	1 843	1 875	1 915	1 965	2 015	2 066	2 118
Avgiftsintäkter	627	688	685	710	746	817	809	831	854	877
Bidragsintäkter	960	923	895	951	1 043	1 130	1 219	1 302	1 378	1 456
Finansiella intäkter	4	7	7	8	5	3	5	7	9	9
<b>Summa intäkter</b>	<b>3 248</b>	<b>3 350</b>	<b>3 338</b>	<b>3 512</b>	<b>3 670</b>	<b>3 864</b>	<b>3 998</b>	<b>4 156</b>	<b>4 307</b>	<b>4 460</b>
Kostnader för personal	1 948	1 962	2 082	2 198	2 320	2 442	2 546	2 642	2 721	2 803
Kostnader för lokaler	396	404	411	407	396	402	408	414	421	427
Övriga driftskostnader	691	736	754	799	837	899	916	951	980	1009
Finansiella kostnader	4	8	7	8	4	5	9	14	19	19
Avskrivningar	135	137	156	154	180	194	214	185	186	185
<b>Summa kostnader</b>	<b>3 173</b>	<b>3 247</b>	<b>3 410</b>	<b>3 567</b>	<b>3 737</b>	<b>3 943</b>	<b>4 094</b>	<b>4 207</b>	<b>4 326</b>	<b>4 443</b>
<b>Resultat</b>	<b>76</b>	<b>103</b>	<b>-72</b>	<b>-54</b>	<b>-68</b>	<b>-78</b>	<b>-95</b>	<b>-51</b>	<b>-19</b>	<b>17</b>
<b>Utgående balanserat kapital</b>	<b>519</b>	<b>624</b>	<b>554</b>	<b>501</b>	<b>431</b>	<b>353</b>	<b>257</b>	<b>207</b>	<b>188</b>	<b>205</b>
UB i relation till omsättning	16%	19%	17%	14%	12%	9%	6%	5%	4%	5%
<b>Oförbrukade bidrag/uppdrag</b>	<b>821</b>	<b>845</b>	<b>905</b>	<b>1 039</b>	<b>1 080</b>	<b>1 050</b>	<b>1 010</b>	<b>970</b>	<b>930</b>	<b>900</b>
<b>Antal helårsarbetare</b>	<b>2841</b>	<b>2775</b>	<b>2847</b>	<b>2929</b>	<b>3062</b>	<b>3100</b>	<b>3 122</b>	<b>3 131</b>	<b>3 152</b>	<b>3 183</b>

# Uppföljning per fakultet eller motsvarande kv 4 2019 (mnkr)

Bilaga 2 (1/4)

	LTV-fakulteten				NJ-fakulteten				S-fakulteten			
	Utfall 2019	Utfall 2018	Budget 2019		Utfall 2019	Utfall 2018	Budget 2019		Utfall 2019	Utfall 2018	Budget 2019	
<b>Verksamhetens intäkter</b>												
Statsanslag	313	281	286	110%	615	592	592	104%	354	343	322	110%
Uppdragsintäkter	78	75	66	118%	284	272	303	94%	115	109	96	121%
Bidragsintäkter	139	127	141	99%	439	394	394	111%	286	253	289	99%
Övriga intäkter	10	10	11	93%	13	11	10	132%	5	5	5	93%
Intern tilldelning	0	0		0%	0	0	0	1429%	3	3	3	106%
<b>Summa intäkter</b>	<b>540</b>	<b>493</b>	<b>503</b>	<b>107%</b>	<b>1 352</b>	<b>1 269</b>	<b>1 300</b>	<b>104%</b>	<b>763</b>	<b>713</b>	<b>715</b>	<b>107%</b>
<b>Verksamhetens kostnader</b>												
Kostnader för personal	267	241	269	100%	757	733	742	102%	419	386	406	103%
Kostnader för lokaler	55	54	55	100%	114	111	117	98%	54	52	49	109%
Övriga driftskostnader	139	130	137	101%	305	320	310	98%	197	183	172	114%
Avskrivningar	7	5	5	143%	34	33	33	106%	15	12	14	106%
Universitetsoverhead	64	58	66	98%	159	155	158	101%	84	80	83	101%
<b>Summa kostnader</b>	<b>533</b>	<b>488</b>	<b>531</b>	<b>100%</b>	<b>1 370</b>	<b>1 353</b>	<b>1 359</b>	<b>101%</b>	<b>768</b>	<b>713</b>	<b>726</b>	<b>106%</b>
<b>Resultat</b>	<b>8</b>	<b>6</b>	<b>-28</b>		<b>-18</b>	<b>-84</b>	<b>-59</b>		<b>-5</b>	<b>0</b>	<b>-11</b>	
<b>Utgående kapital</b>	<b>83</b>	<b>81</b>			<b>122</b>	<b>146</b>			<b>81</b>	<b>88</b>		
<b>% av omsättningen</b>	<b>15%</b>	<b>16%</b>			<b>9%</b>	<b>12%</b>			<b>11%</b>	<b>12%</b>		
<b>Oförbrukade bidrag</b>	<b>106</b>	<b>106</b>			<b>321</b>	<b>306</b>			<b>222</b>	<b>228</b>		

# Uppföljning per fakultet eller motsvarande kv 4 2019 (mnkr)

Bilaga 2 (2/4)

	VH-fakulteten				Universitetsdjursjukhuset				Universitetsadministrationen			
	Utfall 2019	Utfall 2018	Budget 2019		Utfall 2019	Utfall 2018	Budget 2019		Utfall 2019	Utfall 2018	Budget 2019	
<b>Verksamhetens intäkter</b>												
Statsanslag	445	432	443	100%	57	58	55	103%	19	18	15	128%
Uppdragsintäkter	84	78	67	125%	177	168	188	94%	107	92	100	107%
Bidragsintäkter	152	144	157	97%	0	0	0	128%	7	7	6	123%
Övriga intäkter	35	35	30	116%	1	2	0	959%	41	-22	41	99%
Intern tilldelning	5	5	5	100%	0	2		0%	314	299	318	99%
<b>Summa intäkter</b>	<b>720</b>	<b>695</b>	<b>702</b>	<b>103%</b>	<b>235</b>	<b>230</b>	<b>244</b>	<b>96%</b>	<b>488</b>	<b>394</b>	<b>479</b>	<b>102%</b>
<b>Verksamhetens kostnader</b>												
Kostnader för personal	338	319	332	102%	134	128	127	106%	320	306	319	101%
Kostnader för lokaler	114	115	118	97%	39	40	41	96%	41	40	41	100%
Övriga driftskostnader	168	170	169	99%	51	53	51	101%	119	48	117	102%
Avskrivningar	26	25	25	101%	8	8	8	99%	15	15	15	102%
Universitetsoverhead	75	73	74	101%	20	19	19	103%	0	-1	0	163%
<b>Summa kostnader</b>	<b>720</b>	<b>702</b>	<b>718</b>	<b>100%</b>	<b>253</b>	<b>249</b>	<b>246</b>	<b>103%</b>	<b>495</b>	<b>407</b>	<b>491</b>	<b>101%</b>
<b>Resultat</b>	<b>-1</b>	<b>-8</b>	<b>-17</b>		<b>-18</b>	<b>-18</b>	<b>-2</b>		<b>-7</b>	<b>-13</b>	<b>-12</b>	
<b>Utgående kapital</b>	<b>83</b>	<b>88</b>			<b>-67</b>	<b>-49</b>			<b>6</b>	<b>4</b>		
<b>% av omsättningen</b>	<b>11%</b>	<b>13%</b>			<b>-29%</b>	<b>-21%</b>			<b>1%</b>	<b>1%</b>		
<b>Oförbrukade bidrag</b>	<b>235</b>	<b>205</b>			<b>2</b>	<b>2</b>			<b>7</b>	<b>4</b>		

# Uppföljning per fakultet eller motsvarande kv 4 2019 (mnkr)

Bilaga 2 (3/4)

	Biblioteket				Fastighetsförvaltningen				Skogs- och jordbruksdriften			
	Utfall 2019	Utfall 2018	Budget 2019		Utfall 2019	Utfall 2018	Budget 2019		Utfall 2019	Utfall 2018	Budget 2019	
<b>Verksamhetens intäkter</b>												
Statsanslag	4	5	4	104%								
Uppdragsintäkter	1	1	0	113%	21	19	19	107%	5	2	5	100%
Bidragsintäkter	0	0	0	319%	2	2	2	111%	6	6	5	118%
Övriga intäkter	0	0	0	94%	95	77	94	101%	31	29	27	113%
Intern tilldelning	64	62	64	100%	4	0						
<b>Summa intäkter</b>	<b>69</b>	<b>67</b>	<b>68</b>	<b>101%</b>	<b>121</b>	<b>98</b>	<b>115</b>	<b>106%</b>	<b>42</b>	<b>38</b>	<b>37</b>	<b>112%</b>
<b>Verksamhetens kostnader</b>												
Kostnader för personal	32	32	33	97%	14	9	9	159%	9	9	8	112%
Kostnader för lokaler	9	9	10	98%	13	12	11	121%	6	6	6	110%
Övriga driftskostnader	21	24	29	74%	59	53	42	143%	19	20	11	174%
Avskrivningar	0	0	0	120%	46	34	52	88%	3	3	4	85%
Universitetsoverhead				0%	2	1	1	179%	1	1	1	112%
<b>Summa kostnader</b>	<b>63</b>	<b>66</b>	<b>72</b>	<b>88%</b>	<b>135</b>	<b>110</b>	<b>115</b>	<b>118%</b>	<b>39</b>	<b>39</b>	<b>30</b>	<b>130%</b>
<b>Resultat</b>	<b>5</b>	<b>2</b>	<b>-4</b>		<b>-14</b>	<b>-12</b>	<b>0</b>		<b>3</b>	<b>-1</b>	<b>7</b>	
<b>Utgående kapital</b>	<b>10</b>	<b>4</b>			<b>-22</b>	<b>-8</b>			<b>-3</b>	<b>-6</b>		
<b>% av omsättningen</b>	<b>15%</b>	<b>6%</b>			<b>-18%</b>	<b>-8%</b>			<b>-8%</b>	<b>-16%</b>		
<b>Oförbrukade bidrag</b>					<b>8</b>	<b>9</b>			<b>-1</b>	<b>-1</b>		

# Uppföljning per fakultet eller motsvarande kv 4 2019 (mnkr)

Bilaga 2 (4/4)

	Fartygsenheten				Akademikonferens				SLU Gemensamt			
	Utfall 2019	Utfall 2018	Budget 2019		Utfall 2019	Utfall 2018	Budget 2019		Utfall 2019	Utfall 2018	Budget 2019	
<b>Verksamhetens intäkter</b>												
Statsanslag	35	35	35	100%					101	143	142	71%
Uppdragsintäkter	0	0		0%	15	13	12	121%	8	7	1	1018%
Bidragsintäkter				0%	0	1	2	0%	28	32	27	102%
Övriga intäkter	7	0	7	95%	74	67	65	114%	502	509	495	101%
Intern tilldelning				0%	0	0	0	100%	-390	-370	9	-4470%
<b>Summa intäkter</b>	<b>42</b>	<b>35</b>	<b>42</b>	<b>99%</b>	<b>89</b>	<b>82</b>	<b>79</b>	<b>112%</b>	<b>249</b>	<b>321</b>	<b>674</b>	<b>37%</b>
<b>Verksamhetens kostnader</b>												
Kostnader för personal	3	2	3	81%	10	10	12	78%	12	16	23	52%
Kostnader för lokaler	2	0	0	1624%	1	1	1	155%	535	534	534	100%
Övriga driftskostnader	46	10	43	107%	77	70	65	119%	96	99	100	96%
Avskrivningar	4	0	10	40%	0	0	0	13%	21	20	20	106%
Universitetsoverhead	1	1	0	148%	1	1	2	78%	-408	-391	3	-14613%
<b>Summa kostnader</b>	<b>55</b>	<b>13</b>	<b>57</b>	<b>96%</b>	<b>89</b>	<b>82</b>	<b>80</b>	<b>112%</b>	<b>257</b>	<b>277</b>	<b>680</b>	<b>38%</b>
<b>Resultat</b>	<b>-13</b>	<b>22</b>	<b>-15</b>		<b>0</b>	<b>-1</b>	<b>-1</b>		<b>-7</b>	<b>44</b>	<b>-6</b>	
<b>Utgående kapital</b>	<b>8</b>	<b>21</b>			<b>6</b>	<b>-1</b>			<b>126</b>	<b>122</b>		
<b>% av omsättningen</b>	<b>19%</b>	<b>59%</b>			<b>6%</b>	<b>-1%</b>			<b>50%</b>	<b>38%</b>		
<b>Oförbrukade bidrag</b>									<b>-2</b>	<b>1</b>		

## Resultat, kapital (tkr) och helårsarbetskrafter (HÅA) per institution kv4 2019

Bilaga 3

samt förändring helårsarbetskrafter mellan senaste och förra tolv månadersperioden

Fak	Institution	UB 2019				Oförbrukade bidrag	Antal HÅA 2019 12 mån.	Förändring HÅA	
		Resultat	Omsättning	Kapital	Kap %			antal	%
LTV	BIOSYSTEM OCH TEKNOLOGI	-1 261	70 528	22 744	32%	12 250	48	2	5%
NJ/LTV	STAD OCH LAND	-8 993	144 355	29 155	20%	50 804	111	11	11%
S/NJ	SKOGLIG MYKOLOGI OCH VÄXTPATOLOGI	990	76 682	14 176	18%	33 362	60	2	3%
VH	HUSDJURSGENETIK	3 283	74 220	11 591	16%	28 419	53	2	3%
NJ	EKONOMI	-3 838	67 119	10 006	15%	15 782	58	-2	-3%
NJ	VATTEN OCH MILJÖ	2 816	127 449	18 443	14%	48 879	92	-2	-2%
NJ/S	MARK OCH MILJÖ	4 923	148 250	21 295	14%	51 372	101	-6	-5%
LTV	ARBETSVETENSKAP, EKONOMI OCH MILJÖPSYKOLOGI	-599	46 551	6 486	14%	9 098	33	3	11%
S	SKOGENS EKOLOGI OCH SKÖTSEL	2 318	98 455	12 645	13%	42 504	69	4	7%
VH	KLINISKA VETENSKAPER	2 747	167 096	21 297	13%	50 067	92	6	7%
VH	HUSDJURENS MILJÖ OCH HÄLSA	-1 737	64 896	8 075	12%	34 773	48	7	18%
NJ	VÄXTPRODUKTIONSEKOLOGI	1 642	79 985	9 890	12%	26 260	53	-4	-6%
S	SKOGSEKONOMI	1 402	22 600	2 780	12%	1 139	14	2	17%
NJ	ENERGI OCH TEKNIK	772	60 425	7 119	12%	33 003	50	5	11%
VH	BIOMEDICIN OCH VETERINÄR FOLKHÄLSOVETENSKAP	-2 301	86 676	10 006	12%	46 314	61	-1	-2%
S	SKOGLIG RESURSHUSHÅLLNING	2 347	130 022	14 865	11%	11 706	115	-2	-2%
LTV	VÄXTSKYDDSBIOLOGI	39	68 161	7 659	11%	36 439	45	0	1%
VH	SCAW NATIONELLT CENTRUM FÖR DJURVÄLFÄRD	-942	8 595	966	11%	411	7	1	20%
NJ/S	EKOLOGI	-3 751	151 561	16 453	11%	69 076	119	-4	-3%
S	SKOGLIG GENETIK O VÄXTFYSIologi	-1 397	108 091	11 693	11%	20 034	74	1	2%
LTV	LANDSKAPSARKITEKTUR, PLANERING OCH FÖRVALTNING	82	93 442	9 981	11%	17 777	61	3	5%
NJ	INSTITUTIONEN FÖR MOLEKYLÄRA VETENSKAPER	5 378	113 674	11 170	10%	41 971	80	1	1%
VH	HUSDJURENS UTFODRING OCH VÅRD	-2 607	72 713	7 083	10%	38 858	45	-2	-4%
LTV	VÄXTFÖRÄDLING	2 890	89 363	8 657	10%	15 378	59	9	18%
S	SYDSVENSK SKOGSVETENSKAP	-432	49 372	4 658	9%	32 668	40	-0	-1%
NJ	AKVATISKA RESURSER	1 540	223 736	20 158	9%	-62 703	172	9	5%
VH	ANATOMI, FYSIologi OCH BIOKEMI	-2 018	76 863	6 816	9%	15 131	42	1	1%
S	VILT, FISK OCH MILJÖ	-506	75 715	6 421	8%	14 688	56	10	22%
NJ	VÄXTBIOLOGI	-1 777	92 204	5 988	6%	48 475	69	1	2%
VH/NJ	NORRLÄNSK JORDBRUKSVETENSKAP	2 901	46 726	2 797	6%	8 247	31	-0	-1%
NJ	ARTDATABANKEN	-3 952	137 999	7 553	5%	9 222	80	-2	-2%
LTV	ODLINGSENHETEN	-1 009	25 514	922	4%	0	15	0	3%
S	SKOGENS BIOMATERIAL OCH TEKNOLOGI (SBT)	-4 719	46 633	975	2%	5 058	41	-2	-4%
VH	LÖVSTA	-1 979	68 114	2 221	3%	7 614	29	3	10%
NJ	CENTRUM FÖR BIOLOGISK MÅNGFALD	-769	21 131	369	2%	6 752	14	-2	-14%
S	ENHETEN FÖR SKOGLIG FÄLTFORSKNING	-2 977	59 753	357	1%	32 962	47	7	16%
LTV	ENHETEN FÖR SAMVERKAN OCH UTVECKLING	-1 089	23 034	88	0%	-439	14	2	15%
S	SKOGSMÄSTARSKOLAN	-664	26 129	-796	-3%	2 837	15	0	3%
<b>Summa institutionerna</b>		<b>-13 387</b>	<b>3 144 937</b>	<b>353 123</b>	<b>11%</b>	<b>856 459</b>	<b>2 211</b>	<b>64</b>	<b>3%</b>
<b>Fakulteterna centralt</b>									
LTV	LTV GEMENSAMT (inkl Movium partnersk. & Partnersk. Alnarp)	11 129	58 865	14 900	25%	6 013	19	2	13%
LTV	LTV:s INSTITUTIONSADMINISTRATION	261	18 295	543	3%	0	22	2	10%
NJ	NJ GEMENSAMT	-14 135	3 017	-36 410	-1207%	2 030	10	-1	-8%
NJ	NJ:s INTENDENTURER	-4 862	27 369	15 001	55%	967	16	0	1%
S	S GEMENSAMT	2 158	48 991	7 287	15%	9 431	18	4	32%
VH	VH GEMENSAMT	2 820	53 915	13 396	25%	9 153	17	1	5%
VH	VH:s INTENDENTURER	32	19 580	11	0%	0	13	1	8%
<b>Summa fakulteterna gemensamt</b>		<b>-2 597</b>	<b>230 032</b>	<b>14 729</b>	<b>6%</b>	<b>27 593</b>	<b>114</b>	<b>10</b>	<b>9%</b>
<b>Universitetsgemensamma funktioner</b>									
	BIBLIOTEKET	5 448	68 806	10 274	15%	0	45	-2	-3%
	DJURSJUKHUSET	-17 848	219 844	-66 801	-30%	1 628	184	2	1%
	AMBULATORISKA KLINIKEN	0	14 894	-117	-1%	0	9	-1	-5%
	UNIVERSITETSADMINISTRATIONEN	-7 370	487 867	6 065	1%	7 244	424	-0	0%
	AKADEMIKONFERENS	-259	88 801	5 216	6%	0	13	13	4019%
	FARTYGSENHETEN	-13 018	41 984	7 768	19%	0	4	0	4%
	FASTIGHETSFÖRVALTNINGEN	-14 030	121 223	-22 219	-18%	7 968	21	8	66%
	SKOGS- och JORDBRUKSDRIFTEN	2 816	41 807	-3 215	-8%	-1 244	11	-1	-8%
	SLU GEMENSAMT (övriga enheter direkt under rektor)	-7 367	249 267	126 102	51%	-1 976	25	-3	-10%
<b>Summa gemensamma funktioner</b>		<b>-51 630</b>	<b>1 334 494</b>	<b>63 074</b>	<b>5%</b>	<b>13 621</b>	<b>737</b>	<b>17</b>	<b>2%</b>