

## Ekonomisk uppföljning och prognos efter kvartal 4 2016

SLU:s resultat efter fjärde kvartalet 2016 är 103 mnkr, med ett utgående kapital på 624 mnkr, vilket motsvarar 19 procent av omsättningen. Prognosen för 2017 visar ett överskott på 76 mnkr och ett utgående kapital på 714 mnkr, vilket motsvarar 21 procent av omsättningen. Den huvudsakliga förklaringen till att ekonomin ser bra ut är att personalvolymen minskat mer än väntat.

### Större händelser som påverkar ekonomin:

- Resultatet efter kvartal 4 2016 på 103 mnkr är i nivå med prognosen för 2016 som lämnades i tredje kvartalet på 117 mnkr.
- SLU:s personalvolym fortsätter att minska efter kvartal 4 och det är fakulteterna som minskar medan volymen inom stödfunktionerna är mer stabil.
- Universitetsdjursjukhuset (UDS) redovisar överskott på 3 mnkr, vilket är 3 mnkr bättre än budgeten.
- Fastighetsförvaltningen (FFV) redovisar ett överskott på 10 mnkr. Den största anledningen till att FFV visar stort överskott är fastigheten nya Lövsta som bidrar med ett positivt resultat på 14 mnkr.
- Samtliga fakulteter redovisar positiva resultat inom grundutbildningen, vilket i stor utsträckning beror på att regeringen inför 2016 återförde de 30 mnkr i anslag som drogs in från SLU inför 2012.
- Prognosen för 2017 har påverkats positivt tack vare inflationsläget vilket lett till minskade lokal och räntekostnader.
- Försäljningen av Ultuna 2:1 beräknas genomföras under hösten 2017.
- Friköp av stallar i VHC beräknas genomföras under 2017 för 360 mnkr och ge ett driftsöverskott på cirka 12 mnkr
- SLU har tecknat avtal med varv i Spanien och investeringen i nytt undersöknings- och forskningsfartyg beräknas till 445 mnkr.
- I prognosen för 2017 har Biogasanläggningen i Lövsta nedskrivits med 10 mnkr.
- Det är vid årsskiftet 31 institutioner som har ett kapital överstigande 10 procent av omsättningen. Det kapitalet uppgår till 417 mnkr, varav 189 mnkr ligger ovanför 10 procent.
- Fakulteterna inklusive institutionerna har ett samlat överskott på 550 mnkr varav 133 mnkr ligger centralt på fakulteterna.
- Programnämnd LT har klarat uppdraget i grundutbildningen medan övriga programnämnder har underproducerat.
- Inom forskarutbildningen har S-fakulteten (klart) och LTV-fakulteten klarat uppdraget, medan NJ-fakulteten och VH-fakulteten (knappt) har underproducerat.

## Resultat efter kvartal 4 2016

SLU redovisar ett överskott på 103 mnkr efter fjärde kvartalet 2016. Resultatet är nära 30 mnkr högre än föregående år (76 mnkr).

**Tabell 1. SLU:s resultaträkning efter kvartal 4 2016**

	Utfall 2016	Utfall 2015	2016/15 förändring	%	Prognos 2016	Budget 2016
<b>INTÄKTER</b>						
Statsanslag	1 732	1 658	74	4%	1 738	1 742
Avgifter	688	627	61	10%	649	687
Bidrag	924	960	-36	-4%	960	994
Finansiella intäkter	7	4	3	84%	6	4
<b>Summa</b>	<b>3 350</b>	<b>3 248</b>	<b>102</b>	<b>3%</b>	<b>3 353</b>	<b>3 427</b>
<b>KOSTNADER</b>						
Personal	1 962	1 948	14	1%	1 980	2 021
Lokaler	404	396	8	2%	407	427
Drift	736	691	45	7%	698	817
Finansiella kostnader	8	4	4	99%	8	8
Avskrivningar	137	135	2	2%	144	146
<b>Summa</b>	<b>3 246</b>	<b>3 173</b>	<b>74</b>	<b>2%</b>	<b>3 237</b>	<b>3 418</b>
<b>RESULTAT</b>	<b>103</b>	<b>76</b>	<b>28</b>		<b>117</b>	<b>8</b>
<b>Utgående kapital</b>	<b>624</b>	<b>520</b>			<b>637</b>	<b>529</b>
<i>% av omsättningen</i>	<i>19%</i>	<i>16%</i>			<i>19%</i>	<i>15%</i>

Som framgår av resultaträkningen har SLU en stark ekonomi och det finns utrymme att öka personalvolymen. Under ledningens möten med fakultetsledningarna under våren har detta diskuterats och samtliga fakulteter har planer på att anställa personal, framförallt tidsbegränsade anställningar som postdoktorer och doktorander. Under höstens budgetarbete har institutionerna planerat för en personalökning med ca 115 helårsarbetare.

## Redovisningsområde

Samtliga fakulteter redovisar positiva resultat för grundutbildningen 2016, vilket i stor utsträckning beror på att regeringen 2016 återförde besparingen på statsanslaget på 30 mnkr som gjordes 2012 och SLU har inte hunnit ställa om verksamheten under det första året med större resurser.

**Tabell 2. Resultat per redovisningsområde och fakultet/motsv. 2016 (mnkr)**

	GU	FO	Foma	Gem.	Summa
LTV	5	10	0	-0	15
NJ	3	54	-10	0	48
S	3	10	-0	0	13
VH	7	17	0	0	24
<b>S:a fakulteter</b>	<b>17</b>	<b>92</b>	<b>-9</b>	<b>-0</b>	<b>100</b>
UDS	2	1	0	-0	3
Fastighetsförv.	0	10	0	0	10
Lantbruksdriften	0	-1	0	-0	-1
Biblioteket	-0	0	0	1	1
Universitetsadm.	0	3	0	4	7
SLU gemensamt	6	-30	-13	20	-17
<b>S:a stödverksamhe</b>	<b>8</b>	<b>-16</b>	<b>-13</b>	<b>24</b>	<b>4</b>
<b>Summa</b>	<b>26</b>	<b>76</b>	<b>-22</b>	<b>24</b>	<b>103</b>
<i>Bokslutsjustering</i>	<i>4</i>	<i>17</i>	<i>3</i>	<i>-24</i>	<i>-0</i>
<b>Resultat per RO</b>	<b>29</b>	<b>93</b>	<b>-19</b>	<b>0</b>	<b>103</b>
<b>Utgående kapital</b>	<b>11</b>	<b>584</b>	<b>28</b>		<b>624</b>

Av tabell 2 ovan framgår att det finns ett stort positivt resultat som inte är fördelat på något av de tre redovisningsområdena (kolumnen Gem.). I samband med årsbokslutet fördelas dessa resultat på de tre redovisningsområdena med lönebasen som grund, se raden ”bokslutsjustering” i tabell 2 ovan. Årets underskott inom fortlöpande miljöanalys är enligt plan och består av två verksamheter, institutionen för akvatiska resurser (NJ i tabell 2) och fartygsprojektet (SLU Gemensamt i tabell 2).

**Tabell 3. Resultat och kapital per fakultet inom grundutbildning 2016 (tkr)**

	LTV	NJ	S	VH
Resultat 2016	4 896	3 150	2 783	6 638
Kapital	11 635	-5 431	925	2 119
%	9%	-5%	1%	1%

Samtliga fakulteter genererar positiva resultat inom grundutbildningen 2016. De som inför 2016 hade ackumulerade underskott har kunnat amortera av hela eller delar av detta.

**Tabell 4. Uppdrag och utfall i grundutbildning och forskarutbildning 2016**

	Grundutbildning*		Forskarutbildning	
	Antal HST		Antal examina	
	Uppdrag	Utfall	Uppdrag	Utfall
PN-LT/LTV	1 016	1 051	15,1	14
PN-NJ/NJ	1 216	1 127	33,0	40
PN-S/S	647	582	29,6	51
PN-VH/VH	1 100	1 013	29,5	30

\* Uppdraget inom GU ges till programnämnderna, inte till fakulteterna

De återförda medlen till grundutbildningen har under 2016 inte hunnit omsättas i verksamhet i form av nya fristående kurser och studieplatser. Ingen av programnämnderna lyckades uppfylla sina uppdrag avseende fristående kurser, men programnämnd LT är den enda som totalt sett producerade över uppdraget.

Uppdraget inom forskarutbildningen baseras på ett genomsnitt av de senaste fyra årens utförda examina. Utfallet är svårt att styra och är beroende av hur många forskarstuderande som antogs för ungefär fem år sedan och den individuella studietakten. Utfallet är också starkt beroende av tillgång på externa medel eftersom det anslag som styrelsen fördelar endast täcker cirka ett år av utbildningen.

## Prognosen (bilaga 1)

Prognosen för 2017 visar ett överskott på 76 mnkr och ett utgående kapital på 714 mnkr, vilket motsvarar 21 procent av omsättningen. Nedan är en sammanställning över större resultat effekter vid jämförelse mellan utfall 2016 och prognos 2017.

### Effekter som påverkar resultatet i prognosen för 2017 positivt:

- Under 2017 kommer SLU att sälja den andra delen av fastigheten Ultuna 2:1 med ett överskott på 30 mnkr.
- Under 2016 har SLU projekterat för ett undersöknings- och forskningsfartyg och detta arbete har gett ett underskott på -12 mnkr. Fartygsprojektet bedöms göra överskott under åren 2017–2019 som väl täcker underskottet 2016. Påverkan för resultatet 2017 är cirka 20 mnkr.
- Lokalkostnaderna minskar med cirka 20 mnkr 2017 jämfört med tidigare prognoser.
- SLU planerar för att köpa stallbyggnaderna i VHC och driva dessa i egen regi. Detta beräknas leda till en kostnadsminskning på cirka 6 mnkr för 2017 och 12 mnkr för 2018 och framåt.

- Personalvolymen kommer att öka, vilket i sin tur leder till ökade bidragsintäkter på cirka 20-50 mnkr då dessa personer sannolikt erhåller viss externfinansiering.

**Effekter som påverkar resultatet i prognosen för 2017 negativt:**

- Prognosen bygger på att fakulteterna kommer igång med nya anställningar under 2017, vilket då leder till personalvolymen ökar och att såväl personalkostnaderna som de externa bidragen därmed ökar. I budgeten räknar fakulteterna med att personalvolymen ökar med cirka 115 helårsarbetare. Personalkostnaderna bedöms öka med cirka 70 mnkr, då det finns viss osäkerhet om anställningstakten.
- SLU kommer inte få fortsatt finansiering för fortlöpande miljöanalys via landsbygdsprogrammet. Neddragningen sker i två steg, -10 mnkr 2017 och ytterligare en besparing 2018 på -10 mnkr, totalt -20 mnkr jämfört med 2016.

Sammantaget är det fler enskilda händelser som påverkar resultatet positivt än negativt varför vi räknar med att SLU kommer att fortsätta redovisa överskott.

Flerårsprognosen bygger på följande antaganden:

**Statsanslaget** har beräknats utifrån regleringsbrev och statsanslaget ökar med 19 mnkr, eller 1 procent 2017. Statsanslaget ökar i princip endast med pris och löneomräkningen förutom 1 mnkr till undersöknings- och forskningsfartyget.

Regeringen lämnar en ny forskningsproposition 2017 och i prognosen räknar vi försiktigt med att SLU då kommer få en nivåhöjning på cirka 20 mnkr.

Pris- och löneomräkningen (PLO) är faktorn som regeringen använder för uppräknning av statsanslaget. Historiskt har PLO fluktuerat mellan 0 och 4,5 procent. En långsiktig bedömning är att PLO ligger kring 1-2 procent. För 2018 har vi räknat med 1,5 procent och för 2019 och framåt är bedömningen 2,0 procent.

**Bidragsintäkterna** bedöms öka 2017 med 55 mnkr eller 6 procent. Bidragsintäkterna har under 2016 minskat med 3,8 procent. Detta förklaras av att verksamheten minskat då personalvolymen minskat med cirka 2 procent. I prognosen för 2017 och framåt har vi antagit att SLU kommer att öka personalvolymen. Samtliga fakulteter planerar för att öka personalen, främst den akademiska personalen. En stor del av denna personalökning kommer att finansieras med statsanslag men bedömningen är även bidragsintäkterna kommer att påverkas positivt av att verksamheten nu ökar.

Fakulteterna kommer genomföra en stor mängd nyanställningar under 2017. Detta kommer göras med finansiering via balanserat kapital och statsanslag. Inom forskningen är externfinansieringsgraden normalt cirka 50 procent varför flera av nyanställningarna kommer generera externa medel. I flerårsprognosen har vi därför räknat upp bidragsintäkterna med anledning av ökningen av personalvolymen.

**Avgiftsintäkterna** kommer att öka 2017, främst för att SLU kommer att sälja ytterligare en del av Ultuna 2:1 för cirka 30 mnkr, vilket också ligger med i prognosen för 2017. Regeringen har gett sitt tillstånd till SLU att behålla dessa försäljningsintäkter för att finansiera delar av investeringen i forskningsanläggningen i Lövsta.

Avgiftsintäkterna bedöms öka med 1,5 procent jämfört med 2016, exklusive försäljningsintäkten för Ultuna 2:1.

För **finansiella intäkter** har beräknats att räntan fortsatt ligger på en låg nivå under 2017. Riksgäldskontoret sänkte räntan till -0,51 procent under 2016. Detta innebär att ränteintäkterna är negativa räntekostnader och räntekostnaderna är negativa ränteintäkter.

För 2017 är bedömningen att räntan fortfarande är låg och i prognosen har vi räknat med 0,5 procent till 2018, för att sedan öka till 1 procent 2019 - 2020. Denna räntenivå gäller även prognosen för finansiella kostnader.

**Personalkostnaderna** ökar med i genomsnitt 4 procent 2017–2020, vilket förklaras dels av att lönerna beräknas öka med 2,3 procent 2017–2020, samt dels av att personalvolymen från och med 2017 kan komma att börja öka.

SLU:s personalvolym har fortsatt att minska inom kärnverksamheten, vilket främst beror på att det tidigare upparbetade kapitalet nu till stor del är ianspråktaget. En anpassning av verksamhetens volym har även varit nödvändig då SLU fått ökade lokalkostnader i samband med campusomvandlingen på Ultuna. De senaste fem åren har personalvolymen minskat med 299 helårsarbetskrafter eller -10 procent.

**Tabell 5. Förändring antal helårsarbetare per fakultet/motsvarande 2012-2016**

	2012	2013	2014	2015	2016	Förändring				
						2012-16				
LTV	317	302	-5%	285	-5%	302	6%	300	-1%	-6%
NJ	982	920	-6%	905	-2%	893	-1%	881	-1%	-10%
S	659	615	-7%	602	-2%	569	-5%	537	-6%	-18%
VH	467	442	-5%	423	-4%	412	-3%	397	-3%	-15%
<b>S:a fakulteter</b>	<b>2 425</b>	<b>2 279</b>	<b>-6%</b>	<b>2 215</b>	<b>-3%</b>	<b>2 177</b>	<b>-2%</b>	<b>2 116</b>	<b>-3%</b>	<b>-13%</b>
UDS	143	152	6%	170	12%	170	0%	172	1%	20%
Fastighetsf.	10	5	-49%	6	18%	6	-8%	7	17%	-35%
Skogs- och jordbruksdr.	17	15	-11%	13	-12%	13	3%	13	-3%	-22%
Biblioteket	51	44	-13%	43	-2%	43	0%	45	3%	-12%
Universitetsadm.	420	424	1%	422	0%	415	-2%	404	-3%	-4%
<b>S:a stödverksamheter</b>	<b>641</b>	<b>640</b>	<b>0%</b>	<b>654</b>	<b>2%</b>	<b>648</b>	<b>-1%</b>	<b>641</b>	<b>-1%</b>	<b>0%</b>
Gem. (bl a omställning & fartyg)	7	33	338%	34	4%	16	-53%	18	13%	139%
<b>Totalt</b>	<b>3 073</b>	<b>2 952</b>	<b>-4%</b>	<b>2 904</b>	<b>-2%</b>	<b>2 841</b>	<b>-2%</b>	<b>2 774</b>	<b>-2%</b>	<b>-10%</b>

Personalminskningen de senaste åren består av ej återbesatta pensioneringar, ej återbesatta tidsbegränsade anställningar samt en allmän återhållsamhet vid rekrytering. Det är främst fakulteterna som minskat under de senaste tre åren. Den enda ökningen under femårsperioden skedde när LTV-fakulteten ökade mellan 2014 och 2015, men det beror på att administrativ personal (motsvarande 18 helårsarbetare) överfördes från universitetsadministrationen till fakulteten som en del av harmoniseringsarbetet. På motsvarande sätt är universitetsadministrationens minskning med 7 till 415 helårsarbetare mellan 2014 och 2015 egentligen en ökning i och med överföringen av 18 helårsarbetare till LTV-fakulteten.

I verksamheternas egna budgetar för 2017 ökar personalvolymen med 95 helårsarbetare eller 4 procent för fakulteterna och med 18 helårsarbetare eller 3 procent för stödverksamheterna.

**Lokalkostnaderna** har beräknats utifrån hyresavtal och prognoser från Akademiska Hus AB över framtida hyra för lokaler.

År 2017 kommer lokalkostnaderna att öka med knappt en procent. Det är cirka 20 mnkr mindre lokalkostnader 2017 än vad vi tidigare har prognostiserat. Det är den låga inflationsnivån som fortsätter och gör att indexuppräkningsarna blir lägre än tidigare prognoser. Även den rörliga räntan ger en lägre kostnad för lokalerna än tidigare prognos eftersom ränteläget är lägre än väntat. Det låga ränteläget påverkar lokalkostnaderna positivt, eftersom en stor del av SLU:s hyror är kopplade till räntenivån. Även institutionernas egna tillfälligt inhyrda lokaler har minskat jämfört med tidigare uppskattningar.

**Driftkostnaderna** beräknas följa personalutvecklingen. I driftkostnaderna för år 2016 ingår engångskostnader på 25 mnkr för projektering av undersöknings- och forskningsfartyget. Från 2017 och framåt kommer fartygsprojektet att redovisas som en anläggningstillgång och SLU kommer att finansiera alla utgifter med lån.

2017 bedöms personalvolymen åter komma att öka varför driftkostnaderna också följer med.

**Finansiella kostnaderna** kommer att öka 2017 då SLU planerar att förvärva såväl ett undersöknings- och forskningsfartyg (445 mnkr) som djurstallar i VHC (360 mnkr). Räntenivåerna är nu historiskt låga, så räntekostnaderna bedöms utifrån dagens läge inte öka med mer än cirka 12 mnkr år 2019 jämfört med idag.

**Avskrivningarna** ökade med 4 mnkr år 2016, vilket är 13 mnkr lägre än tidigare prognoser. En stor förklaring till att avskrivningarna beräknats lägre är att fartygets investering har en större tyngd i slutet av bygg projektet. I prognosen för 2017 ökar avskrivningarna 14 mnkr varav 10 mnkr avser en nedskrivning av Biogasanläggningen i Lövsta, se nedan i avsnittet om Fastighetsförvaltningen.

## Fakulteterna (bilaga 2)

Samtliga fakulteter och institutioner har lämnat bokslutskommentar i ett universitetsgemensamt system. Denna analys bygger till stor del på dessa analyser från verksamheten.

**Tabell 6. Resultat, budget och kapital per fakultet (mnkr)**

Resultat	kv 4	kv 4	budget	Kapital	
	2016	2015		2016	2016
LTV	15	12	-7	75	16%
NJ	48	27	-5	290	23%
S	13	11	-7	87	13%
VH	24	20	-9	99	14%
<b>S:a fakulteter</b>	<b>100</b>	<b>70</b>	<b>-28</b>	<b>550</b>	<b>18%</b>
UDS	3	-17	-2	-24	-11%
Fastighetsförv.	10	15	6	20	20%
Skogs- och jordbruksdr.	-1	1	-1	-9	-23%
Biblioteket	1	-1	0	2	3%
Universitetsadm.	5	4	-5	20	4%
Akademikonferens	2	1	0	5	5%
<b>S:a stödverksamheter</b>	<b>21</b>	<b>3</b>	<b>-2</b>	<b>13</b>	<b>1%</b>
<b>SLU Gemensamt</b>	<b>-17</b>	<b>3</b>	<b>-21</b>	<b>60</b>	<b>21%</b>
<i>justering</i>			60		
<b>SUMMA</b>	<b>103</b>	<b>76</b>	<b>8</b>	<b>624</b>	<b>19%</b>

Alla fakulteter redovisar positiva resultat för året och kapital som är 10 procent av omsättningen eller större. SLU redovisar ett utgående kapital på 624 mnkr och 550 mnkr (88 procent) av detta ligger i kärnverksamheten, d.v.s. på fakulteterna och institutionerna.

Fakulteterna redovisar sammantaget ett överskott på 100 mnkr och stödverksamheterna redovisar tillsammans ett litet överskott på 21 mnkr.

**LTV-fakulteten** har en stark ekonomi med ett resultat på 15 mnkr, som är betydligt bättre än budgeterat och det utgående kapitalet uppgår nu till 75 mnkr eller 16 procent av omsättningen. Grundutbildningen gör ett överskott på nära 5 mnkr under 2016 och fakulteten har nu ett positivt ackumulerat grundutbildningskapital på 11,6 mnkr motsvarande 9 procent av omsättningen. Resultatet inom redovisningsområdet forskning är 9,9 mnkr och det ackumulerade kapitalet är 62 mnkr. Till viss del beror det positiva resultatet på att tillsättningen av högre tjänster och igångsättning av strategiska satsningar tagit tid. Flera institutioner budgeterar enbart säkra beviljade externa medel, vilket innebär att dessa underskattas och riskerar leda till en försiktig inställning till rekrytering.

Antalet helårsarbetare är 300, vilket är en ökning med 2, dvs. i princip oförändrat jämfört med 2015. Störst förändringar är i kategorin administrativ personal som ökat med 4 och teknisk personal som minskat med 5 helårsarbetare.

Inom forskarutbildningen har fakulteten producerat 13 doktorer och 2 licentiat, att jämföra med uppdraget på 15,1 examina. Grundutbildningen för programnämnd LT omfattade 1 051 HST, medan uppdraget var 1 016 HST. Överprestationen jämfört med uppdraget har minskat, vilket beror på att programnämnden fick ett ökat uppdrag inför 2016.

Två institutioner vid LTV-fakulteten, institutionen för arbetsvetenskap, ekonomi och miljövetenskap och Movium har negativa kapital som understiger -3 procent (se bilaga 3).

**NJ-fakultetens** resultat på 48 mnkr är betydligt högre än budgeterat och kapitalet uppgår nu till 290 mnkr, vilket motsvarar 23 procent av omsättningen.

Grundutbildningen gör ett positivt resultat på 3 mnkr och amorterar därmed en stor del av det negativa kapitalet som nu är -5,4 mnkr, vilket motsvarar -5 procent av omsättningen i redovisningsområdet. Fakulteten pekar på ett antal händelser av engångskaraktär som lett till det positiva resultatet. Regeringen återföring av anslag anses inte ha påverkat fakultetens resultat nämnvärt.

Resultatet inom forskning är 54 mnkr och det utgående kapitalet är 276 mnkr, motsvarande 35 procent av omsättningen. Av NJ-fakultetens centrala resultat 2016 och kapital inom forskningen utgör 20 mnkr en hyreskompensation för åren 2011-2015 till verksamheterna i BioCentrum och MVM-huset som beslutades om sent och därför inte hunnit utfördelas till berörda verksamheter. Utöver detta gör flera institutioner plusresultat, vilket till stor del beror på ett minskat antal anställda

Inom fortlöpande miljöanalys är resultatet -10 mnkr i linje med budget, vilket är en planenlig förbrukning av ackumulerat kapital, främst inom institutionen för akvatiska resurser.

De förbrukade bidragen har ökat inom forskning och minskat inom miljöanalys. Ej inbetalda kontraktsfordringar har ökat inom båda redovisningsområdena.

Antalet helårsarbetare har minskat för fjärde året i rad och är nu 881, vilket är en minskning med 12, eller 1 procent, jämfört med 2015. De största minskningarna är i kategorierna professorer och doktorander, medan lektorer har ökat.

Fakulteten har examinerat 38 doktorander och två licentiater, vilket överträffar uppdraget för år 2016 på 33. Inom grundutbildningen nåddes inte uppdraget till PN NJ på 1 216 HST, utan landade på 1 127 HST.

**S-fakultetens** resultat på 13 mnkr är också bättre än budgeterat (-7 mnkr) och resulterar i att fakultetens kapital uppgår till 87 mnkr, vilket motsvarar 13 procent av omsättningen. Grundutbildningen och forskning gör positiva resultat under 2016, medan ackumulerat kapital förbrukats inom fortlöpande miljöanalys som resulterar i ett negativt resultat för året. Inom grundutbildningen har S-fakulteten amorterat av sitt negativa kapital och har nu ett kapital som uppgår till 925 tkr. Inom redovisningsområdet forskning är kapitalet nu 75 mnkr, vilket motsvarar 14 procent av omsättningen. De oförbrukade bidragen har ökat och bidragsintäkterna minskat, vilket kan vara en återspeglning av den minskade personalvolymen. Även kontraktsfordringarna har ökat jämfört med 2015. Kapitalet inom fortlöpande miljöanalys uppgår till 11 mnkr, vilket motsvarar 11 procent av omsättningen.

Antalet helårsarbetare är 537, vilket är en minskning med 32, eller 6 procent, jämfört med 2014. Minskningen i personalvolym har uppstått i kategorierna meriteringsanställningar, doktorander och teknisk personal. En liten ökning har skett i kategorierna lektorer och annan forskande och undervisande personal.

Programnämnd S tilldelades ett uppdrag inom grundutbildningen på 647 HST och har producerat 582 HST. Inom forskarutbildningen har fakulteten presterat 51 doktorsexamina, vilket med råge överträffar uppdraget på 29,6.

Det finns vid S-fakulteten två institutioner, skogens produkter och skogsekonomi, som har ett negativt kapital som understiger -3 procent av omsättningen (se bilaga 3).

**VH-fakulteten** har genom ett resultat på 24 mnkr, som även det är betydligt högre än budget, uppnått ett kapital på 99 mnkr som motsvarar 14 procent av omsättningen. Grundutbildningen visar ett positivt resultat på 6,6 mnkr och storleken på det utgående negativa kapitalet är därigenom positivt, 2 mnkr. Fakulteten har under de senaste åren fokuserat på att förbättra ekonomin inom grundutbildningen och att arbeta av det ackumulerade underskottet.

Inom forskningen blev årets resultat 17 mnkr och det utgående kapitalet är 95 mnkr, vilket motsvarar 19 procent av omsättningen. De oförbrukade bidragen har ökat något, medan kontraktsfordringarna ökat tydligare.

Antalet helårsarbetare är 397, vilket är en minskning med 15, eller 3 procent, jämfört med 2015. Minskningen i personalvolym har framför allt skett i kategorin doktorander, men även övriga forskar/lärarkategorier har minskat. Administrativ och teknisk personal har däremot ökat svagt efter flera år av minskningar.

Programnämnd VH:s grundutbildningsuppdrag för 2016 låg på 1 100 HST och man producerade 1 013 HST. Det är framför allt fristående kurser och de sammanlagda husdjursprogrammen som inte uppfyllt uppdragen. Inom forskarutbildningen hade fakulteten ett uppdrag på 29,5 examina och utfallet blev 28 doktorsexamina och fyra licentiatexamina.



En institution, husdjursgenetik, har vid årets utgång ett negativt kapital som understiger -3 procent av omsättningen (se bilaga 3).

### **Stödverksamheter**

**Universitetsdjursjukhuset (UDS)** inklusive ambulatoriska kliniken redovisar ett resultat på 3 mnkr och ett utgående kapital på -24 mnkr, vilket motsvarar -11 procent av omsättningen. Det positiva resultatet beror på att intäkterna för djursjukvård ökad inom smådjurskliniken och bildkliniken.

Som en följd av flytten till VHC tillfördes UDS ytterligare statsanslag för att kompensera för de ökade lokalkostnaderna. Sedan 2013 (det sista helåret i gamla djursjukhuset) har lokalkostnaderna ökat med 26 mnkr, medan det tillförda statsanslaget har ökat med 36 mnkr. Från och med 2017 minskar det tillförda anslaget med sammanlagt 9 mnkr, varav 6 mnkr är lägre hyreskostnader som en följd av att SLU förvärvar stallbyggnaderna i VHC från Akademiska hus AB. Resterande 3 mnkr av anslagssänkningen är effektivisering. Verksamheten vid UDS är föremål för en genomgripande utredning och slutrapporten förväntas vara klar i slutet av februari.

Medelantalet helårsarbetare är 172, vilket är en liten ökning (2 helårsarbetare) jämfört med 2015.

**Fastighetsförvaltningen (FFV)** redovisar ett resultat på 10 mnkr och ett utgående kapital på 19 mnkr, vilket motsvarar 19 procent av omsättningen. Den största anledningen till att FFV visar stort överskott är fastigheten nya Lövsta som bidrar med ett positivt resultat på 14 mnkr. Från och med 2015 har en modell införts där FFV tar ut en bruttohyra för Lövsta som är cirka 10 mnkr högre jämfört med 2014. FFV har sedan i enlighet med ett beslut av universitetsdirektören ett årligt avkastningskrav på 9 mnkr. Biogasanläggningen bidrar återigen med ett negativt resultat, -2,2 mnkr för 2016 och studentbostäderna belastar också resultatet med -2,2 mnkr.

Biogasanläggningen i Lövsta har sedan starten redovisat årliga underskott. Det finns idag inga försök planerade på anläggningen och energipriset är på mycket låg nivå. Detta har föranlett en utredning om att eventuellt skriva ned värdet med 10 – 20 mnkr. I flerårsprognosen har vi uppskattat nedskrivningen till 10 mnkr men utredningen är inte klar ännu så beloppet är osäkert.

Inga försäljningar i fastighetsbeståndet har genomförts 2016. Av planerade investeringar i det befintliga beståndet 22 mnkr av planerade 27 mnkr upparbetats.

Antalet helårsarbetare vid FFV är 7, vilket är en ökning med en helårsarbetare jämfört med 2015. Ökningen beror på att FFV övertagit ansvaret för studentbostäder.

**Skogs- och jordbruksdriften (SJD)** redovisar ett resultat på -0,8 mnkr och ett negativt utgående kapital på -8,6 mnkr, vilket motsvarar -23 procent av omsättningen. SJD består av två separata verksamheter; jordbruk och skogsförvaltning. EU-stöden har minskat med 0,7 mnkr vilket påverkat egendomarna Ultuna och Alnarp mest. Intäkterna kommer främst från växtodling, farmartjänster och interna upplåtelseavtal. Antalet helårsarbetare är 13, vilket är oförändrat jämfört med 2015.

**Biblioteket** redovisar ett resultat på 0,8 mnkr och ett kapital på 1,9 mnkr, vilket motsvarar 3 procent av omsättningen. Överskottet i årets resultat beror främst på överskott från projekt som inte avslutats under 2016. Antalet helårsarbetare är 45, vilket är två fler än 2015. Skillnaden beror på ett par projektanställningar som använts för kvalitetsarbetet med SLU:s publikationsdatabas.

**Universitetsadministrationen (Uadm)** redovisar ett resultat på 7 mnkr och ett utgående kapital på 25 mnkr, vilket motsvarar 5 procent av omsättningen. Av detta utgör verksamheten Akademikonferens 2 mnkr av årsresultatet och 5 mnkr av det ackumulerade kapitalet. Diskussioner pågår om att redovisa Akademikonferens utanför Uadm. I bilagorna till denna PM är Akademikonferens separerat från Uadm. Finansieringen av Uadm sker i huvudsak med intern tilldelning genom uttag av indirekta kostnader från kärnverksamheten, men också genom avgiftsintäkter från tjänster utanför det ordinarie uppdraget. Det positiva resultatet för Uadm förklaras bland annat av lägre bemanning och lägre kostnader för Ulls hus än budgeterat samt överskott inom IT-verksamheten och akademikonferens.

Antalet helårsarbetare är 404, vilket är en minskning med 11, eller 2 procent, jämfört med 2015. Minskningen beror på flytt av externfinansierade projekt till SLU Gemensamt (3 helårsarbetare) och vakanser i samband med personalomsättning samt av sjukskrivningar och föräldraledigheter.

**SLU Gemensamt** redovisar ett resultat på -17 mnkr och ett utgående kapital på 60 mnkr, vilket motsvarar 21 procent av omsättningen. Det gemensamma resultatet och kapitalet är fördelat på följande poster:

**Tabell 7. Resultat och kapital SLU Gemensamt (mnkr)**

	Resultat 2016	UB kapital 2016
Rektors medel	9,1	11,4
Ultuna 2:1/Lövsta	-19,0	39,9
Rörlig ränta	36,4	36,4
Hysesfonden	-24,9	22,9
Friställda lokaler	-19,3	-19,3
Undervisningslokaler	-3,3	-3,3
Fartygsprojektet	-11,6	-9,8
Gamla underskott UDS		-52,3
Semester- och löneskuld	12,4	12,1
Univ. påslag, fak., bibl.	-9,5	-12,8
Övergripande satsningar	3,0	6,9
LKP	-3,0	7,0
Samverkansprojekt	3,5	3,7
Studieavgifter	4,0	9,7
Omställningspotten	-1,3	-1,3
Övrigt gemensamt	6,8	9,3
<b>S:a SLU Gemensamt</b>	<b>-16,9</b>	<b>60,4</b>

Underskottet i fartygsprojektet är i enlighet med plan och kommer under 2017 vändas till överskott då merparten av projektkostnaderna fallit ut under 2016. Den största enskilda kostnaden under året är konsultarvoden på 14,5 mnkr för ritningsarbeten vid det norska företaget Skipsteknisk AS. När byggnationen av fartyget sedermera kommer igång bokförs fartyget som en anläggningstillgång eller investering och resultatpåverkan kommer därefter från driften när fartyget är i gång.

I hyresfonden har under 2016 en hyreskompensation för åren 2011-2015 på 20 mnkr gjorts till verksamheterna i BioCentrum och MVM-huset. Lokalhyror och arrenden har ett positivt resultat på 36,4 mnkr tack vare hyresavtalet med Akademiska hus om rörlig ränta. Resultatet för enheten har under året dock belastats med kostnader för marksanering (0,5 mnkr) och ersättning till verksamheten för sjuka hus (0,8 mnkr).

Resultatet avseende semester- och löneskuld är en effekt schablonmässigt beräknat uttag av semester löpande under året och hur skulden sedan värderas i samband med bokslutet.

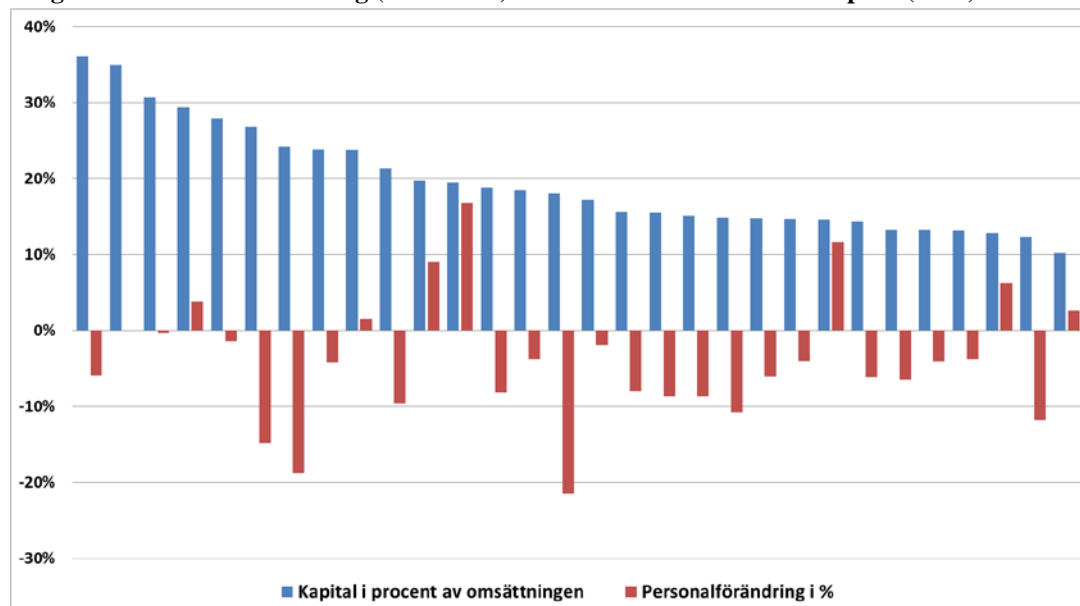
### Institutionerna (bilaga 3)

Institutionerna redovisar ett överskott på 80 mnkr. Det är fem institutioner som har ett kapital som är mindre än -3 procent och dessa ska inkomma med en åtgärdsplan till rektor. Totalt sett har institutionerna minskat personalvolymen med -74 helårsarbetare jämfört med 2015, vilket motsvarar -4 procent.

Styrelsen har inför 2017 beslutat om en avgift på kapital på institutionsnivå. Om en institution vid utgången av 2017 har ett kapital som överstiger 10 procent av omsättningen kommer den överstigande delen belastas med en avgift på 10 procent. Dessa medel kommer återföras till verksamheten i form av särskilda satsningar efter senare beslut av rektor.

Det finns för närvarande 31 institutioner eller motsvarande som har ett kapital som motsvarar 10 procent av omsättningen eller mer. Det sammanlagda värdet på kapitalet som överstiger 10 procent av omsättningen vid respektive institution är 189 mnkr. Om avgiften på 10 procent skulle tas ut redan vid årsskiftet 2016/17 vore den alltså värd 18,9 mnkr (10% av 189 mnkr). I denna beräkning ingår inte det kapital som är bokfört centralt på fakulteterna. Hur detta kapital ska hanteras är under utredning.

**Diagram 1. Personalförändring (2015-2016) för institutioner med stort kapital (2016)**



Som framgår av diagrammet ovan har de flesta institutioner med ett kapital överstigande 10 procent av omsättningen minskat personalvolymerna under året som gått.

En stor del av fakulteternas (inklusive institutionernas) kapital ligger på fakulteterna centralt.

<b>Fakultet</b>	<b>Totalt kapital (tkr)</b>	<b>Kapital centralt på fakulteten</b>	<b>Andel av kapitalet centralt på fakulteten</b>
LTV	74 530	9 817	13%
NJ	289 753	77 045	27%
S	87 024	11 554	13%
VH	98 920	34 423	35%
	<b>550 227</b>	<b>132 838</b>	<b>24%</b>

Vissa satsningar som syftar till att nyttja de gemensamma kapitalen har beslutats av fakulteterna under 2016. Dessa satsningar kommer resultera i att de centrala kapitalen kommer minska under 2017 i takt med att anställningar och andra strategiska satsningar effektueras och kapital kommer alltså föras ut till institutionerna.

Stödverksamheterna redovisar ett överskott på 3,6 mnkr. Det är tre stödfunktioner som har ett kapital som understiger -3 procent av omsättningen; UDS, Skogs- och jordbruksdriften samt Forskningsfartyget. Stödverksamheterna har totalt sett minskat personalvolymen med fem helårsarbetare.

-----

**Bilaga 1:** Flerårsprognos 2011-2020.

**Bilaga 2:** Budgetuppföljning per fakultet

**Bilaga 3:** Resultat, kapital (tkr) och helårsarbetskrafter (HÅA) per institution 2016

# Flerårsprognos 2012 - 2020 (mnkr)

Bilaga 1

	Utfall 2012	Utfall 2013	Utfall 2014	Utfall 2015	Utfall 2016	Prognos 2017	Enklare framräkning			
							2018	2019	2020	2021
<b>Ingående balanserat kapital</b>	<b>348</b>	<b>268</b>	<b>271</b>	<b>444</b>	<b>521</b>	<b>638</b>	714	743	723	654
Statsanslag	1 577	1 576	1 642	1 658	1 732	1 751	1 820	1 858	1 896	1 935
Avgiftsintäkter	551	594	723	627	688	728	709	739	751	762
Bidragsintäkter	921	912	978	960	923	978	1 017	1 058	1 100	1 144
Finansiella intäkter	14	11	6	4	7	4	4	8	8	8
<b>Summa intäkter</b>	<b>3 063</b>	<b>3 093</b>	<b>3 348</b>	<b>3 248</b>	<b>3 350</b>	<b>3 461</b>	<b>3 550</b>	<b>3 663</b>	<b>3 755</b>	<b>3 849</b>
Kostnader för personal	1 958	1 948	1 942	1 948	1 962	2 077	2 175	2 250	2 327	2 380
Kostnader för lokaler	334	331	367	396	404	408	411	422	433	434
Egna lokaler (Egendomarna)	48	46	46	55	52	53	54	55	56	57
Övriga driftskostnader	678	642	685	636	684	686	728	777	803	820
Finansiella kostnader	15	12	7	4	8	9	10	20	20	20
Avskrivningar	118	114	128	135	137	151	144	159	185	186
<b>Summa kostnader</b>	<b>3 150</b>	<b>3 093</b>	<b>3 175</b>	<b>3 173</b>	<b>3 247</b>	<b>3 384</b>	<b>3 521</b>	<b>3 684</b>	<b>3 824</b>	<b>3 897</b>
<b>Resultat</b>	<b>-88</b>	<b>1</b>	<b>173</b>	<b>76</b>	<b>103</b>	<b>76</b>	29	-21	-69	-48
<b>Utgående balanserat kapital</b>	<b>260</b>	<b>269</b>	<b>444</b>	<b>519</b>	<b>624</b>	<b>714</b>	743	723	654	606
UB i relation till omsättning	8%	9%	13%	16%	19%	21%	21%	20%	17%	16%
<b>Oförbrukade bidrag/uppdrag</b>	<b>826</b>	<b>861</b>	<b>847</b>	<b>821</b>	<b>845</b>	<b>800</b>	800	800	800	801

# Uppföljning per fakultet eller motsvarande kv 4 2016 (mnkr)

Bilaga 2 (1/4)

	LTV-fakulteten				NJ-fakulteten				S-fakulteten			
	Utfall 2016	Utfall 2015	Budget 2016		Utfall 2016	Utfall 2015	Budget 2016		Utfall 2016	Utfall 2015	Budget 2016	
<b>Verksamhetens intäkter</b>												
Statsanslag	266	252	242	110%	558	526	551	101%	340	329	314	108%
Uppdragsintäkter	76	66	61	125%	259	259	194	134%	94	101	77	123%
Bidragsintäkter	115	120	115	101%	405	410	420	96%	252	285	259	97%
Övriga intäkter	8	9	15	56%	5	6	17	31%	5	7	6	79%
Intern tilldelning	1	1		0%	20	0		0%	3	3		0%
<b>Summa intäkter</b>	<b>467</b>	<b>448</b>	<b>433</b>	<b>108%</b>	<b>1 248</b>	<b>1 202</b>	<b>1 182</b>	<b>106%</b>	<b>694</b>	<b>725</b>	<b>657</b>	<b>106%</b>
<b>Verksamhetens kostnader</b>												
Kostnader för personal	220	215	209	105%	637	623	638	100%	375	382	371	101%
Kostnader för lokaler	49	47	53	92%	110	106	116	95%	55	59	56	99%
Övriga driftskostnader	125	119	114	110%	290	287	272	107%	159	176	149	107%
Avskrivningar	4	5	3	129%	28	26	25	116%	12	14	12	106%
Universitetsoverhead	54	51	60	90%	135	132	137	99%	79	83	76	104%
<b>Summa kostnader</b>	<b>452</b>	<b>436</b>	<b>440</b>	<b>103%</b>	<b>1 200</b>	<b>1 175</b>	<b>1 187</b>	<b>101%</b>	<b>681</b>	<b>715</b>	<b>664</b>	<b>103%</b>
<b>Resultat</b>	<b>15</b>	<b>12</b>	<b>-7</b>		<b>48</b>	<b>27</b>	<b>-5</b>		<b>13</b>	<b>11</b>	<b>-7</b>	
<b>Utgående kapital</b>	<b>75</b>	<b>59</b>			<b>290</b>	<b>240</b>			<b>87</b>	<b>74</b>		
<b>% av omsättningen</b>	<b>16%</b>	<b>13%</b>			<b>23%</b>	<b>20%</b>			<b>13%</b>	<b>10%</b>		
<b>Oförbrukade bidrag</b>	<b>85</b>	<b>75</b>			<b>193</b>	<b>219</b>			<b>226</b>	<b>210</b>		

# Uppföljning per fakultet eller motsvarande kv 4 2016 (mnkr)

Bilaga 2 (2/4)

	VH-fakulteten				Universitetsdjursjukhuset				Fastighetsförvaltningen			
	Utfall 2016	Utfall 2015	Budget 2016		Utfall 2016	Utfall 2015	Budget 2016		Utfall 2016	Utfall 2015	Budget 2016	
<b>Verksamhetens intäkter</b>												
Statsanslag	440	442	438	100%	67	66	66	102%				
Uppdragsintäkter	76	77	59	130%	157	138	154	102%	14	15	11	123%
Bidragsintäkter	128	128	133	97%	0	0	0	358%	2	1	1	227%
Övriga intäkter	37	38	42	89%	0	0	0	141%	85	87	95	90%
Intern tilldelning	6	6		0%	2	2	2	100%				
<b>Summa intäkter</b>	<b>688</b>	<b>693</b>	<b>672</b>	<b>102%</b>	<b>227</b>	<b>207</b>	<b>222</b>	<b>102%</b>	<b>101</b>	<b>104</b>	<b>107</b>	<b>94%</b>
<b>Verksamhetens kostnader</b>												
Kostnader för personal	297	298	299	99%	110	107	108	102%	5	4	4	133%
Kostnader för lokaler	126	129	129	98%	42	42	44	97%	10	9	10	94%
Övriga driftskostnader	148	152	157	94%	47	50	48	99%	42	43	50	84%
Avskrivningar	24	24	26	94%	8	9	8	98%	32	33	35	91%
Universitetsoverhead	68	69	70	98%	17	16	16	101%	1	1	1	120%
<b>Summa kostnader</b>	<b>664</b>	<b>672</b>	<b>680</b>	<b>98%</b>	<b>224</b>	<b>224</b>	<b>224</b>	<b>100%</b>	<b>90</b>	<b>89</b>	<b>101</b>	<b>90%</b>
<b>Resultat</b>	<b>24</b>	<b>20</b>	<b>-9</b>		<b>3</b>	<b>-17</b>	<b>-2</b>		<b>10</b>	<b>15</b>	<b>6</b>	
<b>Utgående kapital</b>	<b>99</b>	<b>68</b>			<b>-24</b>	<b>-27</b>			<b>19</b>	<b>18</b>		
<b>% av omsättningen</b>	<b>14%</b>	<b>10%</b>			<b>-11%</b>	<b>-13%</b>			<b>19%</b>	<b>18%</b>		
<b>Oförbrukade bidrag</b>	<b>153</b>	<b>150</b>			<b>3</b>	<b>2</b>			<b>11</b>	<b>12</b>		





## Uppföljning per fakultet eller motsvarande kv 4 2016 (mnkr)

Bilaga 2 (4/4)

	SLU gemensamt				Akademikonferens			
	Utfall 2016	Utfall 2015	Budget 2016		Utfall 2016	Utfall 2015	Budget 2016	
<b>Verksamhetens intäkter</b>								
Statsanslag	113	92	161	70%				
Uppdragsintäkter	4	2	1	330%	14	10	11	127%
Bidragsintäkter	25	15	8	295%	1	3		0%
Övriga intäkter	522	521	493	106%	81	37	45	180%
Intern tilldelning	-381	-352	6	-6312%	0	0	0	100%
<b>Summa intäkter</b>	<b>284</b>	<b>279</b>	<b>670</b>	<b>42%</b>	<b>96</b>	<b>50</b>	<b>56</b>	<b>172%</b>
<b>Verksamhetens kostnader</b>								
Kostnader för personal	4	13	21	21%	8	6	7	110%
Kostnader för lokaler	561	558	551	102%	1	0	1	86%
Övriga driftskostnader	84	55	104	81%	85	43	47	179%
Avskrivningar	8	7	13	61%	0	0	0	39%
Universitetsoverhead	-357	-356	3	-13026%	1	1	1	107%
<b>Summa kostnader</b>	<b>301</b>	<b>277</b>	<b>691</b>	<b>44%</b>	<b>94</b>	<b>50</b>	<b>56</b>	<b>167%</b>
<b>Resultat</b>	<b>-17</b>	<b>3</b>	<b>-21</b>		<b>2</b>	<b>1</b>	<b>0</b>	
<b>Utgående kapital</b>	<b>60</b>	<b>78</b>			<b>5</b>	<b>3</b>		
<b>% av omsättningen</b>	<b>21%</b>	<b>28%</b>			<b>5%</b>	<b>5%</b>		
<b>Oförbrukade bidrag</b>	<b>9</b>	<b>44</b>						

# Resultat, kapital (tkr) och helårsarbetskrafter (HÅA) per institution kv4 2016

Bilaga 3

samt förändring helårsarbetskrafter tolv månadersperioden 2016 jmf m 2015

Fak	Institution	Resultat	Omsättning	UB 2016		Oförbrukade bidrag	Antal HÅA 2016	Förändring HÅA	
				Kapital	Kap %			antal	%
NJ	EKONOMI	8 507	65 200	23 513	36%	12 760	47	-3	-6%
VH	SCAW NATIONELLT CENTRUM FÖR DJURVÄLFÄRD	698	5 923	2 071	35%	127	3	3	n/a
NJ	MIKROBIOLOGI	-835	28 029	9 404	34%	7 779	21	-17	-44%
LTV/VH	BIOSYSTEM OCH TEKNOLOGI	6 044	69 297	21 260	31%	15 959	41	-0	0%
NJ	LIVSMEDELSVETENSKAP	1 887	29 179	8 659	30%	3 226	19	-3	-14%
NJ/LTV	STAD OCH LAND	4 824	127 648	37 515	29%	13 110	92	3	4%
S	SKOGENS BIOMATERIAL OCH TEKNOLOGI (SBT)	2 914	36 121	10 089	28%	9 968	27	-0	-1%
NJ	VÄXTPRODUKTIONSEKOLOGI	2 831	63 625	17 028	27%	9 167	41	-7	-15%
LTV	OMVÄRLD ALNARP	1 633	14 008	3 332	24%	866	6	-0	-4%
NJ	VÄXTBIOLOGI	1 033	81 223	17 296	21%	17 637	64	-7	-10%
S	SYDSVENSK SKOGSVETENSKAP	47	49 105	9 671	20%	22 492	41	3	9%
S/NJ	SKOGLIG MYKOLOGI OCH VÄXTPATOLOGI	8 073	71 868	13 982	19%	30 081	53	8	17%
S	SKOGLIG GENETIK O VÄXTFYSIOLOGI	3 228	96 744	18 221	19%	9 536	64	-6	-8%
NJ/S	MARK OCH MILJÖ	8 033	137 512	25 419	18%	45 053	90	-4	-4%
LTV	VÄXTSKYDDSBIOLOGI	6 894	60 950	10 995	18%	25 485	38	-10	-21%
VH	HUSDJURENS UTFODRING OCH VÅRD	3 691	73 255	12 574	17%	33 566	44	-1	-2%
NJ	INSTITUTIONEN FÖR MOLEKYLÄRA VETENSKAPER	4 710	58 044	9 839	17%	8 582	38	2	4%
VH	BIOMEDICIN OCH VETERINÄR FOLKHÄLSOVETENSKAP	7 078	83 614	13 062	16%	32 619	58	-5	-8%
S	SKOGENS EKOLOGI OCH SKÖTSEL	-1 882	79 846	12 384	16%	36 632	61	-6	-9%
LTV	ODLINGSENHETEN	1 203	20 227	3 056	15%	0	15	-1	-9%
VH	KLINISKA VETENSKAPER	7 939	158 582	23 502	15%	35 887	87	-10	-11%
VH	HUSDJURENS MILJÖ OCH HÄLSA	604	54 732	8 071	15%	10 511	41	-3	-6%
NJ	ENERGI OCH TEKNIK	-961	46 142	6 786	15%	15 594	39	-2	-4%
LTV	VÄXTFÖRÄDLING	-2 721	67 749	9 899	15%	13 446	53	6	12%
NJ/S	EKOLOGI	-2 421	136 625	19 482	14%	52 685	111	-7	-6%
NJ	VATTEN OCH MILJÖ	4 158	109 202	14 501	13%	50 540	82	-6	-6%
NJ	CENTRUM FÖR BIOLOGISK MÅNGFALD	-2 244	15 227	2 013	13%	6 260	14	-1	-4%
S	VILT, FISK OCH MILJÖ	3 325	58 690	7 745	13%	16 592	45	-2	-4%
NJ	AKVATISKA RESURSER	-3 647	191 004	24 522	13%	-53 614	158	9	6%
VH	ANATOMI, FYSIOLOGI OCH BIOKEMI	7 081	66 414	8 163	12%	10 260	29	-4	-12%
NJ	ARTDATABANKEN	-1 875	128 480	13 129	10%	7 986	74	2	3%
S	ENHETEN FÖR SKOGLIG FÄLTFORSKNING	-719	59 830	5 740	10%	51 935	45	-6	-13%
S/NJ	SKOGLIG RESURSHUSHÅLLNING	-951	130 119	7 933	6%	19 793	125	0	0%
S	SKOGSMÄSTARSKOLAN	-1 070	24 971	1 017	4%	1 581	18	0	1%
LTV	LANDSKAPSARKITEKTUR, PLANERING OCH FÖRVALTNING	3 314	93 968	749	1%	17 253	58	-2	-3%
VH/NJ	NORRLÄNSK JORDBRUKSVETENSKAP	-640	38 994	-1 018	-3%	3 197	29	1	5%
LTV	ARBETSVETENSKAP, EKONOMI OCH MILJÖPSYKOLOGI	-21	37 903	-1 475	-4%	8 949	28	2	8%
VH	HUSDJURSGENETIK	-380	66 812	-3 693	-6%	21 824	54	2	4%
S	SKOGSEKONOMI	-383	10 652	-1 225	-11%	-148	11	-0	-3%
LTV	MOVIUM	976	11 816	-6 557	-55%	78	6	0	2%
S	SKOGENS PRODUKTER	-1 585	18 943	-10 789	-57%	9 014	14	-4	-22%
<b>Summa institutionerna</b>		<b>80 532</b>	<b>2 791 087</b>	<b>417 389</b>	<b>11%</b>	<b>635 957</b>	<b>1 991</b>	<b>-74</b>	<b>-4%</b>
<b>Fakulteterna centralt</b>									
LTV	LTV GEMENSAMT	-2 512	38 038	9 830	26%	4 448	14	2	21%
LTV	LTV:s INSTITUTIONSADMINISTRATION	-382	14 280	-13	0%	0	18	18	n/a
NJ	NJ GEMENSAMT	23 638	50 283	76 534	152%	4 504	10	0	2%
NJ	NJ:s INTENDENTURER	713	29 027	510	2%	2 834	15	3	25%
S	S GEMENSAMT	1 784	27 985	11 554	41%	5 080	11	2	25%
VH	VH GEMENSAMT	-2 525	49 850	36 517	73%	4 441	17	4	28%
VH	VH:s INTENDENTURER	-1 466	95 455	-2 095	-2%	0	0	12	47%
<b>Summa fakulteterna gemensamt</b>		<b>19 250</b>	<b>304 920</b>	<b>132 838</b>	<b>33%</b>	<b>21 306</b>	<b>124</b>	<b>42</b>	<b>51%</b>
<b>Universitetsgemensamma funktioner</b>									
	UNIVERSITETSADMINISTRATIONEN	5 301	453 295	20 251	4%	4 695	395	-11	-3%
	AKADEMIKONFERENS	1 995	96 168	4 597	5%	0	9	-0	-1%
	BIBLIOTEKET	843	62 392	1 862	3%	0	45	1	3%
	DJURSJUKHUSET	2 921	213 484	-23 903	-11%	2 586	163	0	0%
	AMBULATORISKA KLINIKEN	-112	13 554	-332	-2%	0	9	1	11%
	FASTIGHETSFÖRVALTNINGEN	10 322	100 585	19 288	19%	10 852	7	1	17%
	SKOGS- och JORDBRUKSDRIFTEN	-756	37 663	-8 625	-23%	-1 918	13	-0	-3%
	FISKERIFORSKNINGSFARTYG	-11 618	12 000	-9 790	-82%	0	2	1	580%
	SLU GEMENSAMT (övriga enheter under rektor)	-5 324	271 919	70 063	26%	9 214	16	1	7%
<b>Summa gemensamma funktioner</b>		<b>3 573</b>	<b>1 261 060</b>	<b>73 410</b>	<b>4%</b>	<b>25 429</b>	<b>658</b>	<b>-5</b>	<b>-1%</b>