

Ekonomisk uppföljning och prognos efter kvartal 3 2020

SLU:s resultat efter tredje kvartalet 2020 är -26 mnkr, med ett utgående kapital på 405 mnkr, vilket motsvarar 11 procent av omsättningen. I resultatet ingår fortfarande intäkten på 15 mnkr från SLU:s markförsäljning till Lomma kommun. Någon prognos för kvartal 1 och 3 görs inte utan prognosen på -36 mnkr från kvartal 2 är den senaste.

Flerårsprognosen som lämnades i halvårsbokslutet dvs från 2021 och framåt kommer att vara väsentligt bättre. SLU fick cirka 160 mnkr ökat statsanslag för 2021 i budgetpropositionen. Senare i höst kommer även tillskott i forskningspropositionen och därtill kommer även att de statliga forskningsfinansiärerna också fått förstärkningar, som SLU troligtvis får del av.

Osäkert hur snabbt SLU kan omsätta dessa nya medel i verksamhet och bedömningen är att en relativt stor andel kommer att leda till kapitalbildning under 2021. Denna analys är inte gjord i dagsläget men allt talar för att SLUs ekonomi kommer att vara stark de närmaste åren än vad den senaste flerårsprognosen från juni visar.

Större händelser som påverkar ekonomin

- SLUs ekonomi kommer att stärkas 2021 och framåt tack vare statsmakternas tilldelning av statsanslag och att statliga forskningsfinansiärerna också fått ökade statsanslag.
- I SLU:s resultat ingår en intäkt på 15 mnkr som uppstod när SLU sålde mark till Lomma kommun i våras. Det är oklart om SLU får behålla den intäkten. Intäkten är än så länge bokförd på fastighetsförvaltningen.
- Fakulteterna redovisar efter tredje kvartalet ett sammantaget resultat på -30 mnkr, stödverksamheterna redovisar tillsammans ett underskott på -28 mnkr och SLU gemensamt ett överskott på 32 mnkr.
- Universitetsdjursjukhuset (UDS) visar ett negativt resultat på -17 mnkr efter tredje kvartalet. Fet krävs positiva resultatet under årets sista kvartal för att UDS ska nå budget.
- Kapitalet finns främst vid SLU:s fakulteter och institutioner. SLU redovisar ett utgående kapital på 405 mnkr och 87 procent av detta återfinns på fakulteter och institutioner.
- Resekostnaderna minskar som en följd av pandemin

1 Resultat efter kvartal 3 2020

SLU redovisar ett underskott på -26 mnkr efter tredje kvartalet 2020. Kostnaderna ökar med 1 procent och intäkterna med 4 procent jämfört med samma period föregående år.

Tabell 1. SLU:s resultaträkning efter kvartal 3 2020

	Utfall 2020	Utfall 2019	2020/19 förändring	%	Prognos 2020	Budget 2020
INTÄKTER						
Statsanslag	1 436	1 398	38	3%	1 915	1 935
Avgifter	507	517	-10	-2%	817	809
Bidrag	772	705	67	10%	1 130	1 140
Finansiella intäkter	0	4	-3	-87%	0	0
Summa	2 715	2 623	92	4%	3 862	3 884
KOSTNADER						
Personal	1 781	1 725	56	3%	2 442	2 415
Lokaler	292	297	-5	-2%	402	409
Drift	514	559	-45	-8%	859	961
Finansiella kostnader	1	3	-2	-61%	0	0
Avskrivningar	153	128	25	20%	194	207
Summa	2 741	2 711	30	1%	3 898	3 992
RESULTAT	-26	-88	62		-36	-108
Utgående kapital	405	411			395	323
<i>% av omsättningen</i>	<i>11%</i>	<i>12%</i>			<i>10%</i>	<i>8%</i>

Intäktsökningen består främst av att bidragsintäkterna ökar, vilket har sin huvudsakliga förklaring i att personalvolymen ökar och att SLU har fått god tilldelning av forskningsbidrag.

På kostnadssidan har personalkostnaderna ökat mest vilket till stor del beror på personalvolymsökning, se personalanalys nedan. En tydlig Coronaeffekt är att driftskostnaderna minskar tack vare att resandet mm minskat då personalen har lägre aktivitet under rådande pandemi. Resekostnaderna har därför minskat med cirka 38 mnkr jämfört med samma period föregående år.

Som framgår av resultaträkningen efter kv3 2020 närmar sig SLU nu ett kapital på 10 procent. Personalvolymen har ökat de senaste två åren och samtliga fakulteter har i sina budgetar redogjort för planer på att ytterligare öka personalvolymen.

1.1 Personalanalys

Vid en jämförelse av den senaste tolv månadersperioden med föregående 12 månader framgår att antalet helårsarbetare ökat med 3 procent.

Tabell 2. Förändring antal helårsarbetare 2016-2020 (rullande 12 månader), september 2020

	2016	2017	2018		2019		2020	Förändring 2016-20		
Professor	218	208	-5%	204	-2%	200	-2%	191	-5%	-12%
Universitetslektor	118	124	5%	120	-3%	121	1%	137	13%	16%
Meriteringsanställning	112	157	40%	222	42%	227	2%	215	-5%	92%
Adjunkter	80	76	-4%	86	13%	97	13%	108	11%	35%
Annan forskande/undervisande	660	653	-1%	652	0%	655	0%	731	12%	11%
Doktorander	288	263	-9%	280	7%	319	14%	342	7%	19%
Administrativ personal	515	547	6%	587	7%	611	4%	601	-2%	17%
Bibliotekspersonal	41	39	-5%	37	-5%	37	0%	36	-3%	-13%
Teknisk personal	726	706	-3%	728	3%	737	1%	731	-1%	1%
Arvodister	46	44	-3%	46	5%	50	8%	45	-10%	-2%
Totalt	2 803	2 816	0%	2 962	5%	3 054	3%	3 135	3%	12%

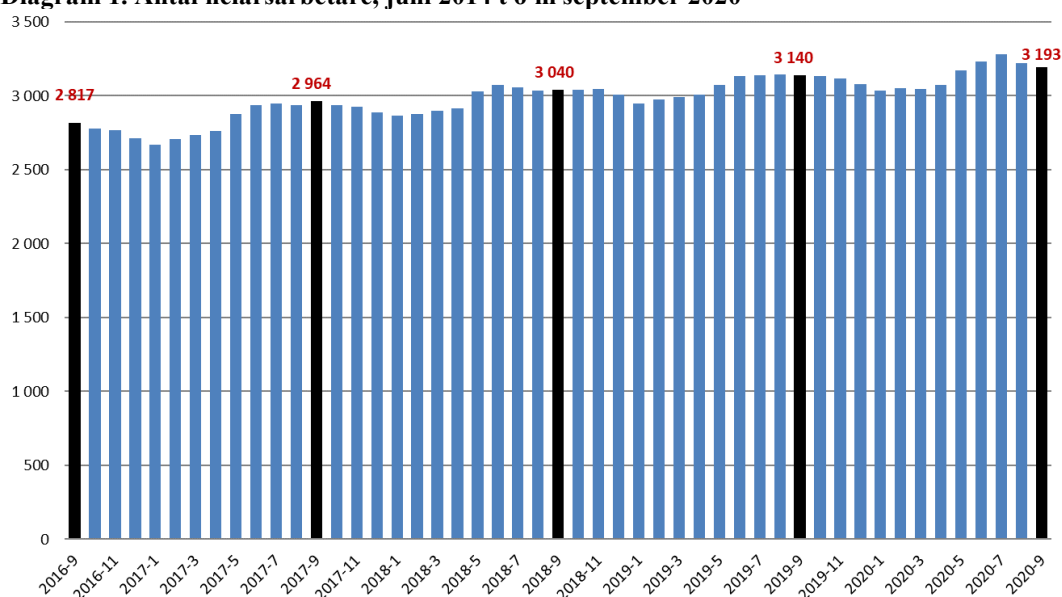
Kategorierna meriteringsanställningar och doktorander är tidsbegränsade anställningsformer.

Tabell 3. Meriteringsanställningar och doktorander (rullande 12 månader), juni 2020

	2016	2017	2018		2019		2020	Förändring 2016-20		
Meriteringsanställning	112	157	40%	222	42%	227	2%	215	-5%	92%
Forskarassistent	12	3	-76%	1	-82%	0	-81%	0	-100%	-100%
Postdoktor	94	133	41%	182	37%	181	0%	170	-6%	80%
Universitetslektor, bitr.	6	21		40		46		45	-1%	
Doktorander	288	263	-9%	280	7%	319	14%	342	7%	19%
Summa	400	419	5%	502	20%	546	9%	557	2%	39%

Observera att de anställda doktoranderna i tabellerna ovan är en delmängd av alla aktiva forskarstuderande vid universitetet. Det finns exempelvis också företagsdoktorander och stipendiedoktorander verksamma vid SLU som inte syns i statistiken över anställda.

SLU har tydliga säsongsvariationer i personalvolymen. Sommartid anställs tillfällig fältpersonal för att bland annat delta i riksskogstaxeringen och provfiske i fiskevatten. Diagrammet nedan visar att trenden vanligtvis är en bottennotering i januari som sedan följs av en uppgång fram till juni. I detta avseende är inte 2020 något undantag, men värt att notera är att nivån är i år högre än samtliga månader under samma period tidigare år.

Diagram 1. Antal helårsarbetare, juni 2014 t o m september 2020


Den organisatoriska fördelningen av personalvolymen framgår av tabellen nedan. Fakulteternas personalvolym fortsätter öka, med undantag av NJ-fakulteten. Det är den tidigare satsningen på tidsbegränsade anställningar med extra fakultetsfinansiering som klingar av. Dock ökar fakulteten i flera andra anställningskategorier. Ökningen på fastighetsförvaltningen beror på en omorganisation våren 2019 när tio helårsarbetare flyttades från universitetsadministrationen.

Tabell 4. Förändring antal helårsarbetare 2016-2020 (rullande 12 månader), september 2020

	2016	2017	2018	2019	2020	Förändring	
						2016-20	2019-20
LTV	302	304	0%	313	3%	342	9%
NJ	887	918	4%	986	7%	1 001	2%
S	546	529	-3%	528	0%	553	5%
VH	405	391	-3%	411	5%	422	3%
S:a fakulteter	2 140	2 142	0%	2 237	4%	2 319	4%
UDS	174	175	0%	190	9%	194	2%
Fastighetsf.	6	10	54%	13	30%	18	44%
Skogs- och jordbruksdr.	13	12	-6%	11	-6%	11	-1%
Biblioteket	44	46	3%	46	1%	45	-2%
Universitetsadm.	399	399	0%	420	5%	422	1%
S:a stödverksamheter	637	641	1%	680	6%	692	2%
Gem.(bl a Ak.konf, Skara, Svea & PGU)	26	33	28%	44	35%	43	-2%
Totalt	2 803	2 816	0%	2 962	5%	3 054	3%

2 Resultat per fakultet/motsv. (bilaga 2)

Efter kvartal 3 2020 har nu LTV- och VH-fakulteten kapital som är större än 10 procent. SLU redovisar ett utgående kapital på 405 mnkr och 351 mnkr av detta ligger på fakulteter och institutioner, vilket motsvarar 87 procent.

Tabell 5. Resultat, budget och kapital per fakultet (mnkr)

Resultat	kv 3	kv 3	budget	Kapital	
	2020	2019	2020	2020	
LTV	-11	8	-25	92	18%
NJ	-21	-38	-24	97	8%
S	-2	-21	-25	78	10%
VH	4	1	-15	85	12%
S:a fakulteter	-30	-51	-89	351	11%
UDS	-17	-19	-17	-84	-35%
Universitetsadm.	-1	2	-10	5	1%
Biblioteket	-3	5	-5	7	10%
Fastighetsförv.	5	-9	-7	-4	-4%
Skogs- och jordbruksdr.	-2	-2	4	-6	-15%
Fartygsenheten	-2	5	-4	6	16%
Akademikonferens	-7	-0	-0	-2	-7%
S:a stödverksamheter	-28	-18	-38	-78	-8%
SLU Gemensamt	32	-19	-1	132	44%
SUMMA	-26	-88	-128	405	11%

Delar av fakulteternas kapital finns inte hos institutionerna, utan ligger på fakulteterna centralt (bilaga 3 och tabell 6 nedan). I LTV-fakultetens centrala kapital ingår ännu ej upparbetade medel i SLU Grogrund. Av NJ-fakultetens centrala kapital utgör husintendureernas kapital 6 mnkr, medan fakulteten centralt har ett negativt kapital på -16 mnkr. Detta beror på NJ-fakultetens satsning på att med kapital medfinansiera institutionernas anställningar av postdoktorer och doktorander.

Tabell 6. Fakulteternas kapital (mnkr) sep 2020

Fakultet	Totalt kapital (tkr)	Kapital centralt på fakulteten	Andel av kapitalet centralt på fakulteten
LTV	92	28	30%
NJ	97	-10	-10%
S	78	11	14%
VH	85	15	17%
	351	44	13%

LTV-fakulteten har efter tredje kvartalet ett utgående kapital på 92 mnkr motsvarande 18 procent av omsättningen. Resultatet är -11 mnkr, helårsbudgeten är på -25 mnkr och prognosen som lämnades efter halvåret är -18 mnkr. Både resultat och kapital påverkas av livsmedelssatsningen SLU Grogrund.

NJ-fakulteten har efter tredje kvartalet ett kapital som uppgår till 97 mnkr, motsvarande 8 procent av omsättningen. Resultatet är -21 mnkr. Budgeten för helåret är ett resultat på -24 mnkr, men prognosen som lämnades vid halvåret är -5 mnkr. Resultatet vid kv 3 tyngs av att det i Artdatabankens resultat saknas intäkter på nära 14 mnkr på grund av sena beslut från Naturvårdsverket och Havs- och vattenmyndigheten.

S-fakulteten har efter tredje kvartalet ett utgående kapital på 78 mnkr, motsvarande 10 procent av omsättningen. Resultatet efter kv3 är -2 mnkr och budgeten för helåret är -25 mnkr. Prognosen som lämnades vid halvåret är på -8 mnkr. Driftskostnaderna utgör 63% av helårsbudgeten, vilket är 12 procentenheter under budget vid kvartal 3. Detta kan bero på pandemin, som gjort att resor och aktiviteter inte blivit av.

VH-fakulteten har efter tredje kvartalet ett utgående kapital på 85 mnkr, vilket motsvarar 12 procent av omsättningen. Resultatet efter kv3 är 4 mnkr och budgeten för helåret är -15 mnkr. Driftskostnaderna ligger mycket 10 procentenheter under helårsbudgeten vid kvartal 3. Prognosen som lämnades vid halvåret är på -6,5 mnkr.

Universitetsdjursjukhuset (UDS) inklusive ambulatoriska kliniken har ett negativt kapital på -84 mnkr, vilket motsvarar -35 procent av omsättningen. Resultatet efter kv3 är -17 mnkr, varav ambulatoriska kliniken utgör -1,5 mnkr och sjukhuset -15,7 mnkr. Djursjukhusets helårsbudget -14,5 mnkr och prognosen från halvårsboks slutet är -15,3 mnkr. För att budget och prognos ska nås krävs alltså positiva resultat under det fjärde kvartalet.

Universitetsadministrationen har ett resultat efter tredje kvartalet på -1 mnkr, och ett kapital på 5 mnkr, motsvarande 1 procent av omsättningen. Budgeten och prognos för helåret är -9,5 mnkr. Driftskostnaderna är låga på grund av pandemin.

Skogs- och jordbruksdriften har ett negativt kapital på -6 mnkr, motsvarande -15 procent av omsättningen. Resultatet efter kv3 är -2 mnkr. Merparten av intäkterna från spannmålsförsäljning uppkommer i slutet av året. Avdelningen bedömer att budgeten på 4 mnkr kommer nås, med reservation för prisutveckling på spannmål, valutakursförändringar samt reavinster vid försäljning av lantbruksmaskiner.

Fastighetsförvaltningen (FFV) har ett kapital på -4 mnkr, motsvarande -4 procent av omsättningen. Resultatet efter kvartal 3 är 5 mnkr, men det innefattar en intäkt avseende försäljning av mark i Lomma på 15 mnkr. Det är osäkert om SLU kommer få behålla den intäkten. Resultatet exklusive markförsäljningen är -10 mnkr och kapitalet -19 mnkr. Prognosen för helåret är -13,6 mnkr att jämföra med budgeten på -7 mnkr.

Fartygsenheten redovisar ett kapital på 5 mnkr, vilket motsvarar 8 procent av omsättningen. Resultatet efter tredje kvartalet är -2 mnkr att jämföra med budget och prognos på -4 mnkr.

Bibliotekets resultat vid tredje kvartalet är -3 mnkr och kapitalet är 7 mnkr, vilket motsvarar 10 procent av omsättningen. Prognosen för helåret är -6 mnkr och budgeten -5 mnkr. Betalningsströmmarna för publikationer håller på att flyttas från institutionerna vilket gör att bibliotekets kostnader i stället ökar.

Akademikonferens redovisar ett resultat på -7 mnkr efter tredje kvartalet och har ett kapital på -2 mnkr, vilket motsvarar -7 procent av omsättningen. Underskottet beror på pandemin som gjort att konferenser och evenemang ställts in eller flyttats fram. Prognosen från halvåret är ett resultat på -8 mnkr, att jämföra med en ursprunglig nollbudget.

SLU Gemensamt består av ett femtiotal kostnadsställen som sorterar direkt under rektor, se tabell 7 nedan. Resultatet vid kv 3 uppgår till 32 mnkr och kapitalet är 132 mnkr, motsvarande 51 procent av omsättningen. Resultatenheten för studentbostäder har i augusti månad överförts från fastighetsförvaltningen till SLU Gemensamt.

Tabell 7. SLU gemensamt – ingående och utgående kapital samt resultat kv3 2020

	IB 2020	Resultat kv3	UB kapital kv3
Rektors medel	32	5	37
Ultuna 2:1/Lövsta	19	-7	12
Hysesfonden	36	-4	32
Undervisningslokaler	-0	-2	-2
Friställda lokaler	-0	-8	-8
Lokalhyror, rörlig ränta	-0	21	21
Lokalhyror, passersystem	-6	-2	-7
Lokalhyror, byggprj/utredn.	-5	1	-5
Övergripande satsningar	11	11	22
Utbildningsnämnden	32	-9	23
Studieavgifter	3	2	5
Gamla underskott UDS	-52	0	-52
Semester- och löneskuld	38	-0	38
Univ. påslag, fak., bibl.	18	7	26
Lönekostnadspålägg	-28	18	-10
Studentbostäder	-13	-2	-15
Kapitalavgift	9	1	10
Övrigt gemensamt	7	-0	6
S:a SLU Gemensamt	100	32	132

3 Institutionerna (bilaga 3)

Institutionerna redovisar ett underskott på -32 mnkr efter kvartal 3, 2020. Det är för närvarande två institutioner som har ett negativt kapital som är mindre än -3 procent. Totalt sett har institutionerna ökat personalvolymen med 62 helårsarbetare jämfört den tidigare tolv månadersperioden, vilket motsvarar 3 procent.

Fakulteterna centralt (inkl. fakulteternas intendenturorganisationer) redovisar ett sammanlagt underskott på 6 mnkr efter tredje kvartalet. Tre av fyra fakulteter har relativt stora centrala ackumulerade överskott.

Resterande del av universitetet, det vill säga de universitetsgemensamma stödfunktionerna redovisar ett sammanlagt överskott på 4 mnkr.

Bilaga 1: Flerårsprognos 2014-2023.

Bilaga 2: Budgetuppföljning per fakultet/motsv.

Bilaga 3: Resultat, kapital (tkr) och helårsarbetskrafter (HÅA) per institution kv3 2020

Flerårsprognos efter kv2 2020

Bilaga 1

	Utfall 2015	Utfall 2016	Utfall 2017	Utfall 2018	Utfall 2019	Utfall 2020 KV2	Prognos 2020	Enklare framräkning			
								2021	2022	2023	2024
Ingående balanserat kapital	444	521	626	555	499	431	431	395	310	256	236
Statsanslag	1 658	1 732	1 752	1 843	1 875	954	1 915	1 959	2 010	2 061	2 113
Avgiftsintäkter	627	688	685	710	746	346	817	809	831	854	877
Bidragsintäkter	960	923	895	951	1 043	529	1 130	1 219	1 302	1 378	1 456
Finansiella intäkter	4	7	7	8	5	0	0	5	5	5	5
Summa intäkter	3 248	3 350	3 338	3 512	3 670	1 829	3 862	3 993	4 148	4 297	4 450
Kostnader för personal	1 948	1 962	2 082	2 198	2 320	1 170	2 442	2 546	2 642	2 721	2 803
Kostnader för lokaler	396	404	411	407	396	196	402	408	414	421	427
Övriga driftskostnader	691	736	754	799	837	362	859	916	951	980	1009
Finansiella kostnader	4	8	7	8	4	1	0	9	9	9	9
Avskrivningar	135	137	156	154	180	102	194	198	185	186	185
Summa kostnader	3 173	3 247	3 410	3 567	3 737	1 831	3 898	4 078	4 202	4 317	4 433
Resultat	76	103	-72	-54	-68	-2	-36	-85	-54	-20	16
Utgående balanserat kapital	519	624	554	501	431	429	395	310	256	236	252
UB i relation till omsättning	16%	19%	17%	14%	12%	12%	10%	8%	6%	5%	6%
Oförbrukade bidrag/uppdrag	821	845	905	1 039	1 080	887	1 050	1 010	1 005	970	930
Antal helårsarbetare	2841	2775	2847	2929	3062	3112	3205	3 269	3 335	3 402	3 470

Uppföljning per fakultet eller motsvarande kv 3 2020 (mnkr)

Bilaga 2 (1/4)

	LTV-fakulteten				NJ-fakulteten				S-fakulteten			
	Utfall 2020	Utfall 2019	Budget 2020		Utfall 2020	Utfall 2019	Budget 2020		Utfall 2020	Utfall 2019	Budget 2020	
Verksamhetens intäkter												
Statsanslag	226	229	311	73%	475	461	625	76%	267	263	339	79%
Uppdragsintäkter	59	52	68	87%	165	187	271	61%	71	62	95	75%
Bidragsintäkter	99	101	146	68%	315	288	484	65%	225	194	305	74%
Övriga intäkter	7	7	12	62%	6	6	14	45%	2	3	3	67%
Intern tilldelning	0	0	0	35%	0	0		0%	2	2	3	73%
Summa intäkter	392	389	536	73%	962	942	1 394	69%	567	524	746	76%
Verksamhetens kostnader												
Kostnader för personal	214	196	287	75%	573	559	775	74%	336	307	437	77%
Kostnader för lokaler	42	40	59	71%	86	85	119	72%	39	39	52	76%
Övriga driftskostnader	90	93	142	63%	179	192	329	54%	113	126	180	63%
Avskrivningar	6	5	7	84%	26	26	37	70%	13	11	16	83%
Universitetsoverhead	51	47	67	76%	119	119	157	76%	68	63	86	79%
Summa kostnader	403	381	561	72%	983	980	1 418	69%	569	546	771	74%
Resultat	-11	8	-25		-21	-38	-24		-2	-21	-25	
Utgående kapital	92	95			97	102			78	64		
% av omsättningen	18%	18%			8%	8%			10%	9%		
Oförbrukade bidrag	104	96			319	308			153	195		

Uppföljning per fakultet eller motsvarande kv 3 2020 (mnkr)

Bilaga 2 (2/4)

	VH-fakulteten				Universitetsdjursjukhuset				Universitetsadministrationen			
	Utfall 2020	Utfall 2019	Budget 2020		Utfall 2020	Utfall 2019	Budget 2020		Utfall 2020	Utfall 2019	Budget 2020	
Verksamhetens intäkter												
Statsanslag	338	333	448	75%	42	42	56	75%	19	13	25	74%
Uppdragsintäkter	59	53	77	77%	139	128	184	76%	79	77	106	75%
Bidragsintäkter	115	105	167	69%	1	0	0	3817%	4	5	5	67%
Övriga intäkter	24	25	31	77%	0	0	0	-264%	31	31	42	74%
Intern tilldelning	4	3	5	76%				0%	245	236	326	75%
Summa intäkter	539	520	727	74%	182	170	240	76%	377	362	504	75%
Verksamhetens kostnader												
Kostnader för personal	260	248	347	75%	105	103	137	77%	252	233	337	75%
Kostnader för lokaler	85	85	118	72%	31	30	40	77%	31	31	41	76%
Övriga driftskostnader	113	113	175	65%	43	35	53	81%	85	85	121	70%
Avskrivningar	20	18	25	80%	6	6	8	77%	11	11	15	73%
Universitetsoverhead	57	56	76	74%	15	15	20	77%	0	0		0%
Summa kostnader	535	519	742	72%	200	189	257	78%	378	359	514	74%
Resultat	4	1	-15		-17	-19	-17		-1	2	-10	
Utgående kapital	85	84			-84	-68			5	16		
% av omsättningen	12%	12%			-35%	-30%			1%	3%		
Oförbrukade bidrag	208	216			0	0			6	5		

Uppföljning per fakultet eller motsvarande kv 3 2020 (mnkr)

Bilaga 2 (3/4)

	Biblioteket				Fastighetsförvaltningen				Skogs- och jordbruksdriften			
	Utfall 2020	Utfall 2019	Budget 2020		Utfall 2020	Utfall 2019	Budget 2020		Utfall 2020	Utfall 2019	Budget 2020	
Verksamhetens intäkter												
Statsanslag	3	3	4	75%								
Uppdragsintäkter	0	0	0	59%	15	14	20	76%	2	2	5	43%
Bidragsintäkter	0	0	0	123%	1	1	2	67%	5	4	6	86%
Övriga intäkter	0	0	0	34%	62	69	101	61%	21	20	28	76%
Intern tilldelning	49	48	65	75%	5	2	6					
Summa intäkter	53	51	70	75%	83	86	129	64%	29	27	39	73%
Verksamhetens kostnader												
Kostnader för personal	25	24	35	73%	12	10	16	79%	7	7	8	81%
Kostnader för lokaler	7	7	9	76%	1	10	13	7%	4	4	6	70%
Övriga driftskostnader	23	15	31	74%	26	41	51	51%	16	14	15	103%
Avskrivningar	0	0	0	142%	37	32	54	67%	3	2	4	80%
Universitetsoverhead				0%	2	2	3	73%	1	1	1	79%
Summa kostnader	56	46	75	74%	78	95	136	57%	31	29	35	89%
Resultat	-3	5	-5		5	-9	-7		-2	-2	4	
Utgående kapital	7	10			-4	-17			-6	-8		
% av omsättningen	10%	15%			-4%	-15%			-15%	-23%		
Oförbrukade bidrag					7	8			-5	-5		

Uppföljning per fakultet eller motsvarande kv 3 2020 (mnkr)

Bilaga 2 (4/4)

	Fartygsenheten				Akademikonferens				SLU Gemensamt			
	Utfall 2020	Utfall 2019	Budget 2020		Utfall 2020	Utfall 2019	Budget 2020		Utfall 2020	Utfall 2019	Budget 2020	
Verksamhetens intäkter												
Statsanslag	26	26	35	75%	0	0			90	79	125	72%
Uppdragsintäkter	0	0		0%	4	11	15	27%	6	3	3	203%
Bidragsintäkter	0	0		0%	0	0	69	0%	14	17	-44	-32%
Övriga intäkter	26	0	35	74%	12	52	0	4973%	389	377	572	68%
Intern tilldelning				0%	0	0		0%	-304	-292	14	-2103%
Summa intäkter	53	26	70	75%	16	63	83	19%	196	183	670	29%
Verksamhetens kostnader												
Kostnader för personal	2	0	2	139%	7	7	10	69%	18	20	23	79%
Kostnader för lokaler	2	2	2	80%	1	1	1	68%	408	401	545	75%
Övriga driftskostnader	38	1	53	73%	14	54	71	20%	33	87	76	43%
Avskrivningar	13	18	18	72%	0	0		0%	18	-3	23	81%
Universitetsoverhead	0	0	0	127%	1	1	1	73%	-314	-304	5	-6084%
Summa kostnader	55	21	74	74%	23	63	84	27%	164	202	671	24%
Resultat	-2	5	-4		-7	0	0		32	-19	-1	
Utgående kapital	5	26			-2	5			132	108		
% av omsättningen	8%	74%			-7%	6%			51%	44%		
Oförbrukade bidrag									31	7		

Resultat, kapital (tkr) och helårsarbetskrafter (HÅA) per institution kv2 2020

Bilaga 3

samt förändring helårsarbetskrafter mellan senaste och förra tolv månadersperioden

Fak	Institution	Resultat	Omsättning	UB		Oförbrukade bidrag	Antal HÅA 2020 12 mån.	Förändring HÅA	
				Kapital	Kap %			antal	%
LTV	BIOSYSTEM OCH TEKNOLOGI	-4 365	47 857	16 909	26%	9 719	48	1	2%
S/NJ	SKOGLIG MYKOLOGI OCH VÄXTPATOLOGI	1 041	53 430	14 566	20%	29 220	57	-2	-4%
LTV	VÄXTFÖRÄDLING	10 775	77 669	20 060	19%	20 041	67	11	19%
NJ	EKONOMI	1 712	51 031	11 389	17%	13 138	53	-7	-12%
VH	HUSDJURSGENETIK	95	52 400	11 269	16%	26 813	54	2	5%
NJ	VATTEN OCH MILJÖ	3 513	99 780	21 386	16%	47 211	101	9	10%
VH	KLINISKA VETENSKAPER	3 817	124 848	24 655	15%	48 393	96	6	6%
S	SYDSVENSK SKOGSVETENSKAP	1 654	40 979	7 885	14%	34 463	45	4	10%
S	SKOGSEKONOMI	-90	13 937	2 638	14%	373	14	0	1%
S	SKOGENS EKOLOGI OCH SKÖTSEL	2 353	71 027	13 146	14%	43 018	68	0	0%
NJ/S	MARK OCH MILJÖ	-3 307	97 989	17 341	13%	54 036	99	-4	-4%
NJ/LTV	STAD OCH LAND	-3 933	120 805	21 121	13%	60 047	128	4	3%
VH	HUSDJURENS MILJÖ OCH HÄLSA	139	50 326	8 055	12%	29 436	50	4	8%
S	SKOGLIG RESURSHUSHÅLLNING	1 645	102 222	16 073	12%	-13 930	121	7	6%
LTV	VÄXTSKYDDSBIOLOGI	511	48 843	7 545	12%	35 977	45	-1	-2%
NJ	VÄXTPRODUKTIONSEKOLOGI	-1 770	53 664	7 931	11%	21 996	52	-2	-4%
NJ	VÄXTBIOLOGI	4 248	70 650	10 236	11%	38 482	69	-1	-2%
VH	ANATOMI, FYSIOLOGI OCH BIOKEMI	1 328	56 695	8 145	11%	13 471	41	-2	-4%
LTV	LANDSKAPSARKITEKTUR, PLANERING OCH FÖRVALTNING	-113	69 429	9 805	11%	18 091	64	4	7%
VH	BIOMEDICIN OCH VETERINÄR FOLKHÄLSOVETENSKAP	-1 304	67 938	8 568	9%	39 380	68	8	13%
VH	HUSDJURENS UTFODRING OCH VÅRD	-66	55 995	7 018	9%	30 386	46	1	2%
NJ	INSTITUTIONEN FÖR MOLEKYLÄRA VETENSKAPER	-1 710	77 776	9 459	9%	40 458	79	-3	-3%
S	SKOGLIG GENETIK O VÄXTFYSIOLOGI	-3 094	80 446	8 511	8%	1 591	79	4	6%
VH	SCAW NATIONELLT CENTRUM FÖR DJURVÄLFÄRD	-318	6 079	637	8%	362	6	-1	-18%
NJ	ENERGI OCH TEKNIK	-2 641	42 636	4 371	8%	36 423	51	2	4%
NJ	AKVATISKA RESURSER	-6 366	148 207	13 792	7%	-67 684	175	5	3%
NJ/S	EKOLOGI	-5 708	113 647	10 529	7%	79 528	125	6	5%
LTV	ARBETSVETENSKAP, EKONOMI OCH MILJÖPSYKOLOGI	-3 343	33 624	2 960	7%	9 103	35	3	8%
S	VILT, FISK OCH MILJÖ	-2 600	52 703	3 821	5%	1 460	58	5	9%
VH	LÖVSTA	1 260	54 477	3 481	5%	6 694	28	-1	-4%
LTV	ENHETEN FÖR SAMVERKAN OCH UTVECKLING	-10	15 895	589	3%	-542	14	0	2%
S	SKOGENS BIOMATERIAL OCH TEKNOLOGI (SBT)	-1 608	38 717	-293	-1%	8 783	43	3	6%
S	SKOGSMÄSTARSKOLAN	515	21 326	-282	-1%	2 878	16	1	8%
VH/NJ	NORRLÄNSK JORDBRUKSVETENSKAP	-3 492	28 853	-695	-2%	9 415	30	-1	-2%
LTV	ODLINGSENHETEN	-1 427	19 644	-506	-2%	0	15	0	1%
NJ	ARTDATABANKEN	-15 342	84 545	-7 789	-7%	7 902	73	-9	-11%
S	ENHETEN FÖR SKOGLIG FÄLTFORSKNING	-4 318	39 344	-3 961	-8%	23 832	51	7	15%
Summa institutionerna		-32 489	2 286 160	310 215	10%	760 189	2 268	62	3%
Fakulteterna centralt									
LTV	LTV GEMENSAMT (inkl Movium partnersk. & Partnersk. Alnarp)	-9 954	25 828	26 801	78%	5 177	18	-0	-1%
LTV	LTV:s INSTITUTIONSADMINISTRATION	780	14 439	1 324	7%	0	23	2	7%
NJ	NJ GEMENSAMT	17 269	35 187	-15 892	-34%	3 211	13	4	38%
NJ	NJ:s INTENDENTURER	-8 820	16 194	6 181	29%	867	15	-1	-5%
S	S GEMENSAMT	4 292	31 494	11 110	26%	6 563	20	2	11%
VH	VH GEMENSAMT	1 915	38 381	14 486	28%	8 083	18	2	10%
VH	VH:s INTENDENTURER	221	15 287	232	1%	0	13	-0	-1%
Summa fakulteterna gemensamt		5 704	176 809	44 242	19%	23 902	120	8	7%
Universitetsgemensamma funktioner									
	BIBLIOTEKET	-2 934	52 663	7 339	10%	-1	46	1	1%
	DJURSJUKHUSET	-15 668	172 376	-82 469	-36%	1 539	183	-2	-1%
	AMBULATORISKA KLINIKEN	-1 527	9 947	-1 644	-12%	0	9	-0	-2%
	UNIVERSITETSADMINISTRATIONEN	-1 399	376 747	4 666	1%	6 090	436	14	3%
	AKADEMIKONFERENS	-6 718	16 225	-1 502	-7%	0	13	1	4%
	FARTYGSENHETEN	-2 471	52 516	5 297	8%	0	3	-2	-39%
	FASTIGHETSFÖRVALTNINGEN ¹⁾	5 079	82 760	-4 298	-4%	7 244	23	4	24%
	SKOGS- och JORDBRUKSDRIFTEN	-2 454	28 618	-5 669	-15%	-5 019	10	-1	-12%
	SLU GEMENSAMT (övriga direkt enheter under rektor)	31 971	195 640	131 824	51%	31 083	25	-2	-6%
Summa gemensamma funktioner		3 879	987 491	53 546	4%	40 936	747	12	2%

¹⁾ Fastighetsförvaltningens resultat innefattar en försäljningsinkomst avseende försäljning av mark i Lomma på 15 mnkr.

Det är osäkert om SLU får behålla SLU denna inkomst. Även om SLU får behålla inkomsten så kommer inte den att tillfalla fastighetsförvaltningen. Fastighetsförvaltningens "riktiga" resultat är -9 mnkr för perioden.