

Ekonomisk uppföljning och prognos efter kvartal 3 2017

Sammanfattning

SLU:s resultat efter tredje kvartalet 2017 är -28 mnkr och det utgående kapitalet är 597 mnkr, vilket motsvarar 18 procent av omsättningen. Prognosen för 2017 visar ett underskott på -18 mnkr och ett utgående kapital på 608 mnkr, vilket motsvarar 18 procent av omsättningen.

Resultaträkning kv 3

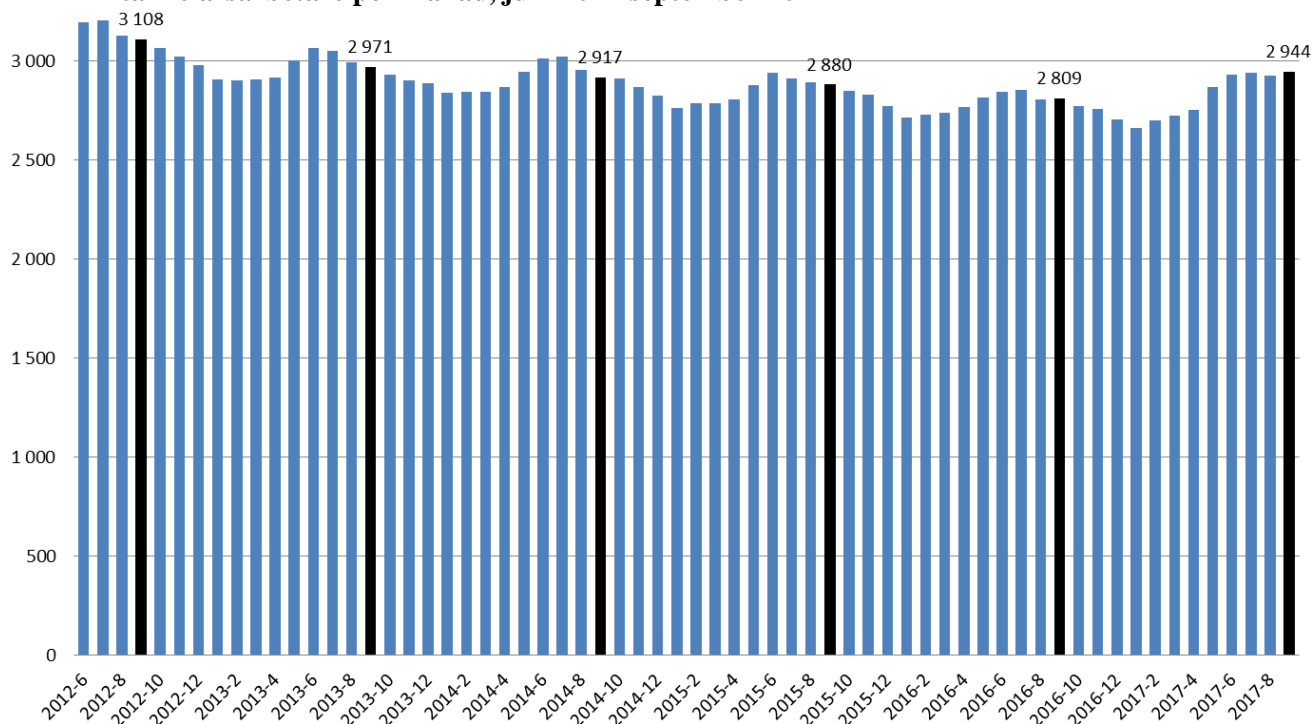
	Utfall 2017	Utfall 2016	2017/16 förändring	%	Prognos 2017	Budget 2017
INTÄKTER						
Statsanslag	1 313	1 302	12	1%	1 751	1 760
Avgiftsintäkter	463	469	-6	-1%	684	708
Bidragsintäkter	643	664	-21	-3%	901	998
Finansiella intäkter	5	5	0	6%	5	4
Summa	2 424	2 440	-15	-1%	3 341	3 470
KOSTNADER						
Personalkostnader	1 530	1 473	57	4%	2 067	2 065
Lokalkostnader	309	302	7	2%	408	455
Driftkostnader	493	503	-10	-2%	720	715
Finansiella kostnader	6	6	0	-4%	9	9
Avskrivningar	114	103	11	11%	155	154
Summa	2 452	2 387	65	3%	3 359	3 398
Resultatandel SLU Holding	-1	0				
RESULTAT	-28	52	-80	-154%	-18	72
Utgående kapital	597	573			607	698
<i>% av omsättningen</i>	18%	18%			18%	20%

Den stora förändringen jämfört med prognosen efter halvårsuppföljningen är att försäljningsintäkten på 30 mnkr för del av fastigheten Ultuna 2:1 senareläggs till 2019. Orsaken är att Uppsala kommuns detaljplan för området har försenats då lösningen för dagvattenavrinning i området inte är klar. Därtill kommer att anställningarna börjar öka, men tredje kvartalet är något osäkert att använda som utgångspunkt i prognosen då fjärde kvartalet brukar ge stora intäkter.

Flerårsprognosen visar en fortsatt förbrukning av kapitalet. Prognosen bygger på att SLU fortsätter att anställa och att verksamheten därför ökar i volym. Antalet helårsarbetare bedöms öka med drygt 200 och vara mer än 3000 helårsarbetare 2021.

Sedan maj månad 2017 har varje månad uppvisat en något högre personalvolym än vid motsvarande månad 2016. SLU:s personalvolym är dock oförändrad jämfört med samma mätperiod 2016 (rullande tolv månader).

Antal helårsarbetare per månad, juni 2012-september 2017



Resultat efter kvartal 3 2017

Utfallet efter tredje kvartalet nedbrutet per fakultet eller motsvarande visar att tre av fyra fakulteter fortfarande uppvisar positiva resultat. Även bland stöd-funktionerna redovisas överskott, förutom vid universitetsdjursjukhuset (UDS) och SLU Gemensamt.

Resultat, budget och kapital per fakultet/motsv. (se även bilaga 2)

Resultat	kv 3	kv 3	budget	Kapital	
	2017	2016		2017	2017
LTV	3	6	-19	78	18%
NJ	-25	19	-85	264	23%
S	1	5	-11	87	13%
VH	5	16	-21	104	16%
S:a fakulteter	-16	46	-136	534	18%
UDS	-6	4	0	-30	-13%
Fastighetsförv.	7	9	9	16	16%
Skogs- och jordbruksdr.	0	-3	0	-9	-25%
Biblioteket	1	1	-1	3	4%
Universitetsadm.	5	10	-5	27	6%
Akademikonferens	1	0	0	6	0%
Fiskeriforskningsfartyget	7	-11	9	-3	-22%
S:a stödverksamheter	14	11	13	10	1%
SLU Gemensamt	-26	-5	18	54	19%
<i>justering</i>	0		178	0	
SUMMA	-28	52	72	597	18%

Fakulteternas ekonomi är fortsatt stark. Efter kvartal 3 är fakulteternas samlade resultat betydligt högre än budget och det utgående kapitalet är 18 procent, vilket är 8 procentenheter över budgetinstruktionen. NJ-fakulteten redovisar dock negativt resultat, vilket betyder att fakultetens satsningar börjar ge resultat och kapitalet minskar.

Universitetsdjursjukhuset (UDS) redovisar ett negativt resultat på -6 mnkr efter tredje kvartalet. Viss personalomsättning, främst inom smådjurskliniken, har lett till minskad mottagning av patienter. Detta har gjort att intäkterna inte nått budgeterad nivå. Sjukhusledningen har dock signalerat att det finns förutsättningar för ett bättre resultat vid helåret.

För **SLU Gemensamt** saknas intäkten för den återstående delen av försäljningen av fastigheten Ultuna 2:1 som ingick i budgeten för 2017. Försäljningen har blivit framskjuten till 2019 och kommer alltså inte påverka SLU:s resultat förrän då.

Resultatet på SLU Gemensamt tyngs vid kvartal 3 bland annat av

- ett fel i bokföringen avseende landsbygdsprogrammet som ger ett 6 mnkr sämre resultat än det verkliga,

- att UDS har erhållit en hyresrabatt under perioden på 4,5 mnkr (för att kompensera för det hittills uteblivna förvärvet av stallbyggnader),
- att vissa hyror och kostnader inte har slutreglerats mot motpart på 3,3 mnkr,
- att avskrivningar på 2,5 mnkr som avser 2016 belastar resultatet under innevarande år,
- att periodiseringsdifferenser på 1,5 mnkr uppstått, och
- att det saknas utdebiteringar av hyra för undervisningslokaler på 1 mnkr.

Resultat per redovisningsområde

Grundutbildningen redovisar överskott efter kvartal 3, medan forskning och fortlöpande miljöanalys redovisar underskott. Underskottet i fortlöpande miljöanalys borde egentligen vara -1 mnkr, men en felperiodisering ger ett sämre resultat än det verkliga.

	GU	FO	Foma	Totalt
Resultat	24	-46	-7	-28
Kapital kv 3	35	538	22	596
<i>Kapital (%)</i>	<i>8%</i>	<i>32%</i>	<i>7%</i>	<i>18%</i>

Samtliga redovisningsområden har för närvarande positivt kapital.

Personalutveckling

SLU:s personalvolym har slutat minska. Totalt sett är utfallet för den senaste 12-månadersperioden på samma nivå som motsvarande period förra året. Sedan maj månad har varje månad uppvisat ett högre värde än motsvarande månad under 2016. Det är främst NJ-fakultetens ökning av postdoktorer som vänt utvecklingen.

Förändring antal helårsarbetare per fakultet 2013-2017 (rullande 12 månader)

	2013	2014	2015	2016	2017	Förändring 2013-17				
LTV	307	288	-6%	297	3%	301	2%	303	0%	-1%
NJ	932	907	-3%	896	-1%	884	-1%	915	3%	-2%
S	626	602	-4%	579	-4%	544	-6%	527	-3%	-16%
VH	450	430	-4%	411	-4%	403	-2%	390	-3%	-13%
S:a fakulteter	2 315	2 227	-4%	2 183	-2%	2 133	-2%	2 134	0%	-8%
UDS	148	166	12%	170	2%	173	2%	174	0%	17%
Fastighetsf.	6	6	2%	6	-12%	6	15%	10	54%	60%
Skogs- och jordbruksdr.	15	13	-13%	13	-1%	13	-1%	12	-6%	-20%
Biblioteket	47	42	-9%	44	4%	44	-1%	45	3%	-3%
Universitetsadm.	425	420	-1%	418	0%	408	-2%	409	0%	-4%
S:a stödverksamheter	641	648	1%	651	0%	644	-1%	650	1%	1%
Gem. (bl a omställning & fartyg)	24	39	58%	19	-51%	16	-15%	22	35%	-11%
Totalt	2 981	2 914	-2%	2 853	-2%	2 793	-2%	2 806	0%	-6%

Kapitalstyrningen

Styrelsens beslut att vid årsbokslutet belägga institutioner med mer än 10 procent i kapital med en 10-procentig avgift skulle vid kvartal 3 kunnat inbringa 30 mnkr fördelat på 22 mnkr från institutionerna och 8 mnkr från fakulteternas centrala kapital. Prognosen för helåret är att kapitalavgiften blir 25 mnkr på helårsbasis, vilket återförs till verksamheten i beslutet om anslagsfördelning 2018.

Bilaga 1: Flerårsprognos 2012-2021

Bilaga 2: Budgetuppföljning per fakultet/motsv.

Bilaga 3. Resultat, kapital och helårsarbetskrafter per institution kv3 2017

Flerårsprognos 2012 - 2021 (mnkr)

Bilaga 1

	Utfall 2012	Utfall 2013	Utfall 2014	Utfall 2015	Utfall 2016	Utfall 2017 kv3	Prognos 2017	Enklare framräkning 2018	2019	2020	2021
Ingående balanserat kapital	348	268	271	444	521	626	626	607	570	550	480
Statsanslag	1 577	1 576	1 642	1 658	1 732	1 313	1 751	1 847	1 887	1 926	1 996
Avgiftsintäkter	551	594	723	627	688	463	684	694	745	736	747
Bidragsintäkter	921	912	978	960	923	643	901	964	1 020	1 072	1 110
Finansiella intäkter	14	11	6	4	7	5	5	5	10	10	10
Summa intäkter	3 063	3 093	3 348	3 248	3 350	2 424	3 340	3 510	3 662	3 744	3 862
Kostnader för personal	1 958	1 948	1 942	1 948	1 962	1 530	2 067	2 175	2 265	2 347	2 421
Kostnader för lokaler	334	331	367	396	404	309	408	411	422	433	434
Egna lokaler (Egendomarna)	48	46	46	55	52	40	53	54	55	56	57
Övriga driftskostnader	678	642	685	636	684	454	667	740	747	774	799
Finansiella kostnader	15	12	7	4	8	6	9	9	20	19	19
Avskrivningar	118	114	128	135	137	114	155	158	173	185	186
Summa kostnader	3 150	3 093	3 175	3 173	3 247	2 452	3 359	3 547	3 682	3 814	3 915
Resultat	-88	1	173	76	103	-28	-18	-37	-20	-70	-53
Utgående balanserat kapital	260	269	444	519	624	598	607	570	550	480	427
UB i relation till omsättning	8%	9%	13%	16%	19%	18%	18%	16%	15%	13%	11%
Oförbrukade bidrag/uppdrag	826	861	847	821	845	690	950	960	970	970	970

Uppföljning per fakultet eller motsvarande kv 3 2017 (mnkr)

Bilaga 2 (1/4)

	LTV-fakulteten				NJ-fakulteten				S-fakulteten			
	Utfall 2017	Utfall 2016	Budget 2017		Utfall 2017	Utfall 2016	Budget 2017		Utfall 2017	Utfall 2016	Budget 2017	
Verksamhetens intäkter												
Statsanslag	203	197	244	83%	430	420	559	77%	257	252	314	82%
Uppdragsintäkter	47	52	60	77%	161	158	215	75%	59	53	92	64%
Bidragsintäkter	79	81	129	61%	276	287	387	71%	173	192	246	70%
Övriga intäkter	4	5	18	25%	4	3	7	61%	3	3	7	46%
Intern tilldelning	0	0		0%	0	0		0%	2	2		0%
Summa intäkter	333	336	451	74%	871	869	1 167	75%	494	502	658	75%
Verksamhetens kostnader												
Kostnader för personal	167	164	225	74%	500	469	684	73%	279	281	375	74%
Kostnader för lokaler	36	36	53	68%	80	82	121	67%	38	41	54	69%
Övriga driftskostnader	84	85	123	68%	186	178	273	68%	107	106	150	72%
Avskrivningar	3	3	4	88%	21	21	27	80%	9	9	13	75%
Universitetsoverhead	41	41	66	63%	109	101	148	74%	59	60	78	75%
Summa kostnader	331	330	470	70%	897	850	1 252	72%	492	497	670	74%
Resultat	3	6	-19		-25	19	-85		1	5	-11	
Utgående kapital	78	66			264	261			87	79		
% av omsättningen	18%	15%			23%	23%			13%	12%		
Oförbrukade bidrag	90	85			178	193			212	226		

Uppföljning per fakultet eller motsvarande kv 3 2017 (mnkr)

Bilaga 2 (2/4)

	VH-fakulteten				Universitetsdjursjukhuset				Fastighetsförvaltningen			
	Utfall 2017	Utfall 2016	Budget 2017		Utfall 2017	Utfall 2016	Budget 2017		Utfall 2017	Utfall 2016	Budget 2017	
Verksamhetens intäkter												
Statsanslag	326	331	429	76%	43	49	63	68%				
Uppdragsintäkter	47	47	53	88%	118	120	168	71%	12	10	11	110%
Bidragsintäkter	94	88	143	66%	1	0		0%	1	1	1	57%
Övriga intäkter	29	28	42	67%	5	0	1	712%	64	64	95	67%
Intern tilldelning	3	5		0%	1	1	2	75%				
Summa intäkter	498	499	667	75%	168	171	234	72%	77	74	107	72%
Verksamhetens kostnader												
Kostnader för personal	222	221	304	73%	87	83	115	75%	5	4	5	110%
Kostnader för lokaler	95	94	127	74%	29	31	44	66%	8	7	12	67%
Övriga driftskostnader	106	99	160	66%	39	34	49	80%	32	29	44	72%
Avskrivningar	18	18	25	74%	6	6	8	75%	24	24	36	67%
Universitetsoverhead	52	52	70	74%	13	13	18	76%	1	1	1	116%
Summa kostnader	493	484	687	72%	174	167	234	75%	70	65	98	72%
Resultat	5	16	-21		-6	4	0		7	9	9	
Utgående kapital	104	91			-30	-23			16	18		
% av omsättningen	16%	14%			-13%	-10%			16%	18%		
Oförbrukade bidrag	165	153			2	3			10	11		

Uppföljning per fakultet eller motsvarande kv 3 2017 (mnkr)

Bilaga 2 (3/4)

	Skogs- och jordbruksdriften				Biblioteket				Universitetsadministrationen			
	Utfall 2017	Utfall 2016	Budget 2017		Utfall 2017	Utfall 2016	Budget 2017		Utfall 2017	Utfall 2016	Budget 2017	
Verksamhetens intäkter												
Statsanslag					2	1	2	75%	9	8	11	78%
Uppdragsintäkter	1	3	3	25%	1	1	1	141%	75	77	106	70%
Bidragsintäkter	5	4	6	78%	0	0		0%	4	3	4	100%
Övriga intäkter	21	17	27	77%	0	0	0	38%	31	32	40	78%
Intern tilldelning					45	45	61	74%	222	217	296	75%
Summa intäkter	26	24	36	72%	48	47	64	75%	341	337	458	74%
Verksamhetens kostnader												
Kostnader för personal	6	7	9	67%	23	22	32	70%	213	201	290	74%
Kostnader för lokaler	4	5	6	68%	7	7	10	74%	32	34	44	73%
Övriga driftskostnader	13	13	17	79%	17	16	23	74%	78	80	113	70%
Avskrivningar	2	2	3	65%	0	0	0	88%	12	12	16	75%
Universitetsoverhead	1	1	1	77%				0%	0	0	0	0%
Summa kostnader	26	27	36	73%	47	45	65	72%	336	327	463	73%
Resultat	0	-3	0		1	1	-1		5	10	-5	
Utgående kapital	-9	-11			3	2			27	25		
% av omsättningen	-25%	-33%			4%	4%			6%	6%		
Oförbrukade bidrag	-6	-2							10	5		

Resultat, kapital (tkr) och helårsarbetskrafter (HÅA) per institution kv3 2017

Bilaga 3

samt förändring helårsarbetskrafter för senaste 12-månadersperioden 2017, jmf m 2016

Fak	Institution	IB 2017			UB 2017		Oförbrukade bidrag	Antal HÅA 2017 12 mån.	Förändring HÅA	
		Kapital	Resultat	Omsättning	Kapital	Kap %			antal	%
VH	SCAW Nationellt centrum för djurvård	2 071	712	4 518	2 784	46%	415	4	1	35%
NJ	EKONOMI	23 513	2 602	50 305	26 115	39%	13 607	53	8	16%
LTV/VH	BIOSYSTEM OCH TEKNOLOGI	21 260	500	45 489	21 759	36%	16 561	43	2	5%
NJ/LTV	STAD OCH LAND	37 515	-1 017	90 096	36 498	30%	22 171	91	-0	-0%
S	SKOGENS BIOMATERIAL OCH TEKNOLOGI (SBT)	10 089	-557	23 758	9 532	30%	6 096	28	0	0%
NJ	VÄXTPRODUKTIONSEKOLOGI	17 028	507	45 360	17 535	29%	24 126	45	2	5%
NJ	INSTITUTIONEN FÖR MOLEKYLÄRA VETENSKAPER	27 902	2 047	86 717	29 949	26%	22 758	81	-1	-1%
LTV	VÄXTSKYDDSBIOLOGI	11 145	535	40 195	11 681	22%	28 040	38	-3	-7%
S/NJ	SKOGLIG MYKOLOGI OCH VÄXTPATOLOGI	13 684	1 199	54 064	14 883	21%	33 577	56	5	9%
VH	HUSDJURENS UTFODRING OCH VÅRD	12 574	599	51 097	13 173	19%	36 607	45	1	3%
NJ/S	MARK OCH MILJÖ	25 419	-2 173	91 318	23 246	19%	44 761	90	-3	-3%
VH	HUSDJURENS MILJÖ OCH HÄLSA	8 071	2 248	42 122	10 318	18%	10 627	37	-5	-11%
VH	ANATOMI, FYSIOLOGI OCH BIOKEMI	8 163	3 469	49 314	11 632	18%	18 068	29	-1	-4%
VH	BIOMEDICIN OCH VETERINÄR FOLKHÄLSOVETENSKAP	13 062	639	58 472	13 702	18%	31 809	57	-3	-5%
S	SKOGLIG GENETIK O VÄXTFYSIOLOGI	17 231	-837	71 073	16 393	17%	12 838	66	-0	-1%
NJ	ENERGI OCH TEKNIK	6 786	2 089	39 172	8 875	17%	21 255	43	4	10%
S	SKOGENS EKOLOGI OCH SKÖTSEL	12 384	576	57 950	12 960	17%	33 234	62	0	0%
NJ	VÄXTBIOLOGI	17 296	-5 353	54 576	11 943	16%	17 108	61	-5	-8%
NJ	AKVATISKA RESURSER	24 524	2 051	138 923	26 576	14%	-79 346	162	6	4%
VH	KLINISKA VETENSKAPER	23 502	-2 512	110 920	20 990	14%	35 147	87	-1	-1%
NJ/S	EKOLOGI	19 630	207	105 973	19 837	14%	45 797	116	5	4%
LTV	ODLINGSENHETEN	3 056	-156	16 851	2 900	13%	0	15	0	0%
S	VILT, FISK OCH MILJÖ	7 745	-1 156	40 046	6 588	12%	12 471	43	-4	-8%
NJ	VATTEN OCH MILJÖ	15 583	-3 330	76 200	12 252	12%	58 635	87	4	5%
LTV	VÄXTFÖRÄDLING	10 400	-2 537	49 331	7 862	12%	15 209	53	-0	-1%
S	SYDSVENSK SKOGSVETENSKAP	9 671	-5 404	31 365	4 267	10%	25 180	40	1	2%
NJ	ARTDATABANKEN	13 129	-1 141	98 186	11 988	9%	-2 711	75	1	2%
S	ENHETEN FÖR SKOGLIG FÄLTFORSKNING	5 740	-1 962	36 397	3 778	8%	49 726	43	-4	-8%
NJ	CENTRUM FÖR BIOLOGISK MÅNGFALD	2 013	-1 026	13 213	988	6%	6 888	15	1	8%
LTV	LANDSKAPSARKITEKTUR, PLANERING OCH FÖRVALTNING	949	4 186	70 689	5 135	5%	13 094	60	1	1%
S/NJ	SKOGLIG RESURSHUSHÅLLNING	7 933	-4 480	91 193	3 453	3%	11 948	120	-3	-3%
LTV	ARBETSVETENSKAP, EKONOMI OCH MILJÖPSYKOLOGI	-1 475	1 691	29 207	216	1%	6 396	28	-0	-0%
S	SKOGSMÄSTARSKOLAN	1 017	-1 451	17 133	-434	-2%	793	17	-1	-3%
VH	HUSDJURGENETIK	-3 693	904	47 170	-2 789	-4%	24 105	51	-3	-6%
LTV	ENHETEN FÖR SAMVERKAN OCH UTVECKLING	-6 483	4 562	20 617	-1 921	-7%	-1 444	13	1	5%
VH/NJ	NORRLÄNSK JORDBRUKSVETENSKAP	-1 018	-2 355	27 860	-3 373	-9%	2 904	30	1	4%
S	SKOGSEKONOMI	-1 225	-1 023	6 815	-2 248	-25%	1 265	8	-3	-29%
S	SKOGENS PRODUKTER	-10 789	-894	10 726	-11 683	-82%	3 587	12	-3	-19%
Summa institutionerna		417 102	-6 990	2 000 553	410 113	5%	625 389	2 009	-2	-0%
Fakulteterna centralt										
LTV	LTV GEMENSAMT	9 830	-7 173	21 864	2 657	9%	6 035	14	1	4%
LTV	LTV:s INSTITUTIONSADMINISTRATION	299	-402	10 703	-103	-1%	0	18	0	1%
NJ	NJ GEMENSAMT	56 834	-18 191	-3 319	38 644	-873%	3 987	10	0	5%
NJ	NJ:s INTENDENTURER	20 210	2 940	21 296	23 151	82%	2 357	15	-0	-0%
S	S GEMENSAMT	11 554	15 097	35 428	26 651	56%	4 057	14	3	27%
VH	VH GEMENSAMT	36 517	-2 246	38 871	34 272	66%	3 441	16	-0	-2%
VH	VH:s INTENDENTURER	-2 175	677	71 399	-1 498	-2%	0	38	-1	-1%
Summa fakulteterna gemensamt		153 281	-9 298	196 243	123 772	16%	19 877	125	3	3%
Universitetsgemensamma funktioner										
	UNIVERSITETSADMINISTRATIONEN	26 336	6 043	399 269	32 379	6%	9 509	409	1	0%
	BIBLIOTEKET	1 862	992	47 796	2 854	4%	0	45	1	3%
	DJURSJKHUSET	-23 903	-4 864	158 673	-28 767	-14%	2 102	165	1	1%
	AMBULATORISKA KLINIKEN	-332	-1 159	9 784	-1 491	-11%	0	9	-0	-1%
	FASTIGHETSFÖRVALTNINGEN	9 557	6 559	76 743	16 116	16%	10 395	10	3	54%
	SKOGS- och JORDBRUKSDRIFTEN	-8 625	-74	26 242	-8 699	-25%	-4 392	12	-1	-6%
	FISKERIFORSKNINGSFARTYG	-9 790	6 981	9 763	-2 810	-22%	0	2	0	
	GEMENSAMT (övriga enheter under rektor)	80 294	-26 134	199 244	54 160	20%	-1 701	20	5	37%
Summa gemensamma funktioner		75 398	-11 658	927 515	63 741	2%	15 913	672	12	2%