

Ekonomisk uppföljning och prognos efter kvartal 2 2021

SLU:s resultat för det första halvåret 2021 är 95 mnkr, med ett utgående kapital på 543 mnkr, vilket motsvarar 14 procent av omsättningen. Resultatet är rensat från semesterkostnadseffekter. Värdena för motsvarande period under föregående år var ett resultat på -2 mnkr och ett kapital på 429 mnkr, vilket då motsvarade 12 procent av omsättningen. Prognosen för 2021 visar ett överskott på 123 mnkr, och ett utgående kapital på 554 mnkr, vilket motsvarar 14 procent av omsättningen

Större händelser som påverkar ekonomin

- Pandemin har påverkat SLU:s ekonomi positivt då framförallt rese- och konferenskostnader minskat då verksamheten har en lägre aktivitet.
- Statsanslaget ökar med 8 procent eller cirka 161 mnkr för 2021. Den största ökningen är engångssatsning på 70 mnkr till SLUs forskningsanläggningar.
- Statsanslaget fortsätter att öka och i budgetpropositionen föreslås en utökning av veterinärutbildningen 37,5 mnkr 2022 och succesiv uppbyggnad till 71 mnkr 2027.
- Forskningsfinansieringen ser stark ut och SLU:s samlade ekonomi är fortsatt stark. SLU har drygt 3 miljarder kronor i sparade forskningsmedel.
- Fakulteterna redovisar ett sammantaget resultat på 26 mnkr, stödverksamheterna redovisar tillsammans ett överskott på 4 mnkr och SLU gemensamt redovisar överskott på 66 mnkr.
- Kapitalet finns främst vid SLU:s fakulteter och institutioner. SLU redovisar ett utgående kapital på 543 mnkr och 77 procent av detta ligger på fakulteter och institutioner.
- Stödverksamheternas balanserade underskottskapital är nu på -90 mnkr. Universitetsdjursjukhusets (UDS) underskottskapital är -90 mnkr eller -35 procent av omsättningen. Fastighetsförvaltningen redovisar ett underskottskapital på -18 mnkr, se bilaga 3. Positiva kapital på universitetsadministrationen, biblioteket och fartygsenheten kompenserar så att nettot stannar vid -90 mnkr.
- Pensionskostnaderna inom staten fortsätter att öka de kommande åren enligt SPV:s prognos. SPV:s prognoser har visat sig var väl pessimistiska varför vi nu gör en mer försiktig bedömning av de ökande pensionskostnaderna.
- SLU:s personalvolym har ökat med 2 procent den senaste tolv månadersperioden och är nu 3 182 helårsarbetare (rullande 12 månaders värde). Enligt flerårsprognosen kommer SLUs personal fortsätta att öka med cirka 170 helårsarbetskrafter de närmaste fem åren.

1 Resultat efter kvartal 2 2021

SLU redovisar ett överskott på 95 mnkr för halvåret 2021. Kostnaderna har ökat med 1 procent och intäkterna med 6 procent jämfört med föregående år.

Tabell 1. SLU:s resultaträkning efter kvartal 2 2021

	Utfall 2021	Utfall 2020	2021/20 förändring	%	Prognos 2021	Budget 2021
INTÄKTER						
Statsanslag	1 033	954	78	8%	2 099	2 151
Avgifter	365	346	20	6%	777	806
Bidrag	545	529	16	3%	1 136	1 250
Finansiella intäkter	0	0	0	15%	0	0
Summa	1 943	1 829	114	6%	4 011	4 207
KOSTNADER						
Personal	1 205	1 170	35	3%	2 534	2 588
Lokaler	198	196	1	1%	397	420
Drift	343	362	-20	-5%	750	979
Finansiella kostnader	0	1	0	-44%	0	0
Avskrivningar	102	102	0	0%	207	198
Summa	1 848	1 831	17	1%	3 888	4 185
RESULTAT	95	-2	97		123	22
Utgående kapital	543	429			554	470
<i>% av omsättningen</i>	<i>14%</i>	<i>12%</i>			<i>14%</i>	<i>11%</i>

Som framgår av resultaträkningen har SLU:s kapital ökat till 14 procent. I regleringsbrevet för 2021 fick SLU flera uppdrag med stora anslag där endast en liten del burit kostnader så här långt, vilket förklarar delar av resultatet. Personalvolymen har ökat sedan 2018 och samtliga fakulteter och vissa stödverksamheter har i sina budgetar redogjort för planer på att ytterligare öka personalvolymen.

Utfallet efter halva 2021 är i jämförelse med helårsbudgeten lägre än alla intäkts- och kostnadsposter. Det enda undantaget är avskrivningarna. Driftkostnaderna avviker mest vilket till stor del beror på att när budgeten gjordes fanns en förhoppning om en tidigare återgång till normal verksamhet än vad utfallet blivit. Även i jämförelse med föregående år är driftkostnaderna lägre.

Även om intäkterna är lägre budgeterat så är de samtidigt högre än efter kvartal 2 2020. Framförallt har statsanslaget ökat, men även avgifts- och bidragsintäkterna är högre än föregående år.

2 Prognosen 2021 (bilaga 1)

Prognosen för 2021 visar ett överskott på 123 mnkr och ett utgående kapital på 554 mnkr, vilket motsvarar 14 procent av omsättningen.

SLU har fått en stor ökning av statsanslaget 2021 och prognosen bygger på att SLU även fortsättningsvis kommer få en god förstärkning av statsanslaget.

SLU har stora reserver i form av oförbrukade bidrag 1 213 mnkr och ej inbetalda kontraktssmedel 2 068 mnkr. Dessa sparade medel är främst inom forskningen och kommer att leda till intäkter kommande år. Forskningsfinansieringen ser fortsatt stark ut då SLU:s bidragsinbetalningar fortsätter att öka. De statliga finansiärerna har fått god tilldelning i forskningspropositionen, vilket SLU troligtvis får del av. Budgetpropositionen för 2022 har SLU fått medel för utöka veterinärutbildningen. Med denna bakgrund har vi räknat med att SLU kommer att ha en god tillväxt de närmaste åren med ökad personalvolym.

Flerårsprognosen bygger på att fakulteterna fortsätter med nya anställningar även de kommande åren, vilket då leder till att såväl personalkostnader som externa bidrag börjar öka. Driftskostnaderna har minskat till följd av verksamhetsstörningar på grund av coronapandemin. Det är svårt att se den exakta summan, men det kan handla om så mycket som 150-200 mnkr per för åren 2020 och 2021.

SLU:s budget för 2021 redovisar ett överskott på 21 mnkr. Budgeten upprättades under hösten och kunskapen om hur coronapandemin påverkar ekonomin har ändrats sedan budgeten upprättades. Även ny information om finansieringen av dels statsanslagen, men också forskningsbidragen har tillkommit. Prognosen ger därför en betydligt ljusare bild av det ekonomiska läget.

Effekter som påverkar resultatet i prognosen för 2021 positivt:

- Statsanslaget ökar då regeringen gör en satsning på utbyggnad av veterinärutbildningen
- Fortsatt stark externfinansiering särskilt via forskningspropositionen till statliga finansiärer.
- SLU har sparade medel i form av oförbrukade bidrag, ej inbetalda kontraktssmedel och balanserat kapital på drygt 3 miljarder kronor som bör tas i anspråk och bli intäkter.
- Personalvolymen förväntas öka, vilket i sin tur leder till ökade bidragsintäkter på cirka 20-50 mnkr, då flera av dessa medarbetare sannolikt kommer erhålla viss externfinansiering. Det finns gott om forskningsmedel att söka.
- Coronapandemin påverkar verksamheten negativt och drar ned på aktiviteten, men detta ger en positiv påverkan på ekonomin då vi ”sparar” i form av färre resor, konferenser m.m. cirka 150-200 mnkr per år 2020 och 2021.

Effekter som påverkar resultatet i prognosen för 2021 negativt:

- Försäljningen av konferenser via Akademikonferens bedöms vara låg även under 2021.

- UDS har stort balanserat underskott på -90 mnkr och UDS:s treårsplan visar på underskott de närmaste åren. UDS har lämnat en prognos för 2021 på -7,8 mnkr och för ambulatoriska kliniken -2,9 mnkr totalt -10,7 mnkr.
- Stödfunktionerna har stora balanserade underskott som behöver finansieras på något sätt. Detta bromsar den övriga verksamheten något, se bilaga 3.
- Försäljningen av den andra delen av Ultuna 2:1 beräknas ge en engångsintäkt 2022. Tidigare prognoser har räknat med att denna intäkt kommer 2020. Det har tagit lång tid att slutföra affären med Uppsala kommun.

Flerårsprognosen bygger vidare på följande antaganden:

I flerårsprognosen har vi räknat med ett **statsanslag** på 2 166 mnkr och att SLU transfererar 67 mnkr till andra myndigheter, vilket ger ett netto på 2 099 mnkr för 2021.

Statsanslaget ökar 2021 jämfört med föregående år i regleringsbrevet med 153 mnkr, varav 91 mnkr är en engångssatsning. 2022 kommer statsanslaget att minska något då engångssatsningarna avklingar. Därtill har en uppskattning av vad SLU kommer erhålla från forskningspropositionen gjorts. Vår bedömning är att vi får 24 mnkr för åren 2021-2025.

I budgetpropositionen finns framförallt förstärkning av veterinärutbildningen på 37,5 mnkr. Statsanslaget minskar ändå i flerårsprognosen vilket har sin förklaring i stora engångssatsningar som SLU fick 2021.

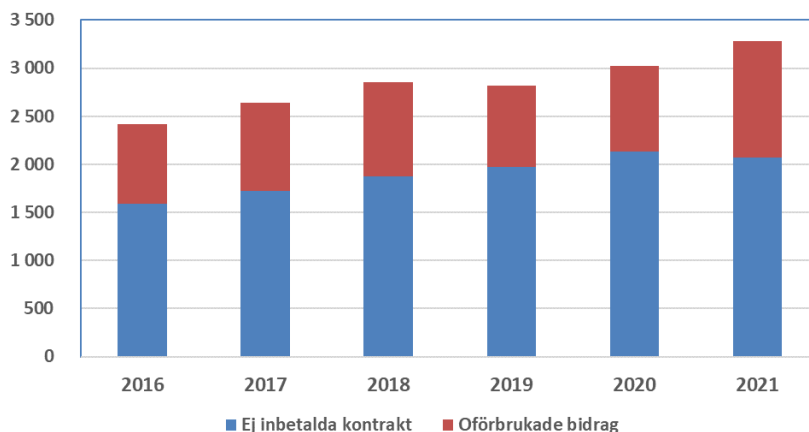
Pris- och löneomräkningen (PLO) är faktorn som regeringen använder för uppräknings av statsanslaget. Historiskt har PLO fluktuerat mellan 0 och 4,5 procent. En långsiktig bedömning är att PLO ligger kring 1-2 procent på grund av rådande inflationsläge. För 2021 är PLO 1,23. Enligt budgetpropositionen är PLO 0,80 procent 2022. Under åren 2023-2025 har vi räknat med PLO på mellan 1-1,2 procent.

Avgiftsintäkterna för 2021 bedöms öka med 3,5 procent jämfört med 2020. Försäljningen av andra delen av Ultuna 2:1 kommer att ske tidigast 2022. SLU har fått regeringens tillstånd att behålla 30 mnkr av förtjänsten för att finansiera investeringarna i forskningsanläggningen i Lövsta. Arbetet med att ta fram en detaljplan för området har dragit ut på tiden och ett villkor i avtalet med Uppsala kommun är att det finns en fastlagd detaljplan. I flerårsprognosen har denna intäkt därför beräknats utfalla 2022.

På grund av coronapandemin har intäkterna minskat för SLU Akademikonferens. Även under 2021 kommer konferensverksamheten vara låg varför intäkterna bedöms fortsatt låga för SLU Akademikonferens, vilket drar ner prognosen. UDS försäljning av djursjukvård har ökat under 2020 och enligt UDS budget kommer verksamheten att expandera under 2021, vilket leder till ökade avgiftsintäkter på 15 mnkr.

Bidragsintäkterna bedöms öka 2021 med 39 mnkr eller 3,5 procent. Det är en lägre ökning än tidigare prognos och har sin förklaring i lägre kostnader på grund av pandemin. Därför ökar de oförbrukade bidragen och ej inbetalda kontrakten, se graf nedan. Detta kommer troligen att leda till ökade bidragsintäkter kommande år.

Diagram 1 Utveckling av oförbrukade bidrag och ej inbetalda kontrakt



Universiteten i Sverige har haft stark tillväxt i form av forskningsmedel och det har varit svårt att snabbt hitta personal för att bemanna forskningsprojekteten. Detta läge kvarstår, men bedömningen är ändå att personalvolymen vid SLU växer med minst 3 procent årligen, vilket leder till ökade bidragsintäkter.

Sammantaget är alltså bedömningen att SLU kommer få ökade bidragsintäkter de närmaste åren. I flerårsprognosen för åren 2021 till 2025 och framåt har därför bidragsintäkterna ökat med i genomsnitt 10 procent, vilket har sin förklaring i att det finns mycket medel att söka inom SLU:s verksamhetsområden och att SLU har stora reserver i form av oförbrukade bidrag samt ej inbetalade kontraktsmedel.

För **finansiella intäkter** har beräknats att räntan fortsatt ligger på en låg nivå under 2021. I prognosen har vi räknat med 0 procent, för att sedan öka till 0,25 procent 2022 och till 0,5 2023 och framåt. Denna räntenivå gäller även prognosen för finansiella kostnader. Ränteantagandet får ganska liten effekt för SLU, då vi har ungefär lika mycket kostnadsränta som intäktsränta.

Personalkostnaderna bedöms öka med 5,8 procent i prognosen för 2021, varav löneökningar utgör cirka 2 procent. Fakulteterna håller på att anställa mer akademisk personal, vilket börjat få effekt, detta framgår i tabell 2.

De senaste fem åren har personalvolymen ökat för fakulteterna med 15 procent. Det är LTV- och S-fakulteterna som ökat mest, procentuellt sett. Det är medvetna satsningar för att delvis använda fakultetens balanserade kapital. Ökningstakten har varit något lägre för stödfunktionerna.

Pandemin har lett till något lägre personalkostnader då kostnader för personalutbildningen och personalvård varit på låg nivå, cirka 15 mnkr, vilket motsvarar en halv procent.

I flerårsprognosen har vi räknat med att personalvolymen kommer att fortsätta öka med i genomsnitt 3 procent per år under prognosåren 2022-2025. Personalkostnaderna ökar med i genomsnitt 5,1 procent. Detta förklaras dels av att lönerna beräknas öka med 2,1 procent och dels av att personalvolymen fortsätter att öka tack vare att SLU har stark ekonomi.

Tabell 2. Helårsarbetare 2017-2021 (rullande 12 månader) per fakultet/motsv., juni 2021

									Förändring	
	2017	2018	2019	2020	2021	2021	2021	2021	2017-21	
LTV	302	310	3%	335	8%	361	8%	373	3%	23%
NJ	899	977	9%	998	2%	992	-1%	1 010	2%	12%
S	529	528	0%	545	3%	580	6%	608	5%	15%
VH	391	408	4%	418	2%	436	4%	443	1%	13%
S:a fakulteter	2 121	2 223	5%	2 296	3%	2 368	3%	2 434	3%	15%
UDS	173	187	8%	193	3%	193	0%	197	2%	14%
Universitetsadm.	394	419	6%	424	1%	432	2%	432	0%	10%
Biblioteket	46	46	0%	46	-1%	45	0%	47	3%	2%
Fastighetsf.	8	13	60%	15	16%	23	52%	21	-9%	157%
Skogs- och jordbruksdr.	13	11	-15%	12	7%	10	-14%	9	-9%	-28%
Fartygsenheten	2	3	67%	5	70%	3	-48%	5	87%	174%
Akademikonferens	11	11	5%	11	0%	13	20%	10	-26%	-8%
S:a stödverksamheter	647	690	7%	706	2%	720	2%	720	0%	11%
Gem.(bl a Skara & PGU)	19	25	34%	28	9%	24	-11%	28	16%	50%
Totalt	2 786	2 938	5%	3 030	3%	3 113	3%	3 182	2%	14%

Pensionskostnaderna ökar i staten och enligt SPV:s prognoser är fortsatta kostnadsökningar att vänta. Det allmänna låga ränteläget gör att avsättningar till avtalade pensioner inte räcker och myndigheter behöver därmed avsätta mer medel till SPV. En uppdaterad prognos från SPV visar att SLU kommer att få cirka 15 mnkr i ökade pensionskostnader 2021 och cirka 36 mnkr för 2022. Det har visat sig att SPV:s prognoser har varit väl negativa varför vi nu gör en försiktigare beräkning av ökade pensionskostnader än tidigare prognos.

Lokalkostnaderna har beräknats utifrån hyresavtal och prognoser från Akademiska Hus AB för framtida hyra för lokaler. Det låga ränteläget påverkar lokalkostnaderna positivt, eftersom en stor del av SLU:s hyror är kopplade till räntenivån. I flerårsprognosen har vi räknat med endast en svag ökning av lokalkostnaderna. Ombyggnad av Campus Alnarp planeras, men den kostnadsökningen kommer efter 2025.

En osäkerhet finns i att personalvolymen kommer att öka och som en följd av detta kommer lokalbehovet på sikt att öka. Hur stor del av personalvolymsökningen som ryms inom befintliga lokaler är i denna prognos inte analyserat. Regeringens satsning på nya veterinärutbildningsplatser kommer att leda till ökade lokalkostnader. Även ändrat beteende efter pandemin med mycket hemarbete kan leda till ändrat lokalbehov, men beräkningar kring detta ingår inte i prognosen framåt. I flerårsprognosen har vi endast räknat med en svag ökning av lokalkostnaderna.

Driftkostnaderna följer normalt personalutvecklingen och personalvolymen har ökat. Driftkostnaderna har minskat med -62 mnkr eller -7 procent 2020 och beräknas minska även 2021 med 25 mnkr. Minskningen förklaras av att den lägre aktivitet som verksamheten haft på grund av pandemin. Det är kostnader för resor samt kurser och konferenser och köpta tjänster som minskat.

Även om pandemin lett till minskade driftskostnader så har personalen samtidigt ökat med 2 procent, vilket leder till att driftskostnaderna normalt ökar. Sammantaget leder det till att

driftskostnaderna minskar med -3,2 procent 2021, men utan pandemi borde de öka ungefär i samma takt som personalvolymen, dvs med 2 procent eller +15 mnkr.

I flerårsprognosen räknar vi med att driftskostnaderna kommer att öka kommande år. SLU har dock ändrat resepolitik med en målsättning om minskade flygresor med 90 procent, vilket kommer att leda till lägre resekostnader än innan pandemin.

De **finansiella kostnaderna**, se finansiella intäkter ovan.

Avskrivningarna förväntas ligga på samma nivå 2021 som 2020 då inga större investeringar är planerade. I flerårsprognosen har vi endast en svag ökning från 2022 och framåt. Det är inte förrän 2025 som avskrivningarna kommer att öka då campusutvecklingen i Alnarp beräknas bli klart. Det är dock oklart hur mycket av campusutvecklingen som kommer att leda till SLU-investeringar.

3 Personalanalys

Personalvolymen har ökat de senaste åren. Med tanke på det starka finansiella läget som SLU befinner sig i så har vi räknat med att personalvolymen fortsätter öka de närmaste fem åren, se flerårsprognosen bilaga 1.

Vid en jämförelse av den senaste tolv månadersperioden med föregående 12 månader framgår att antalet helårsarbetare ökat med 2 procent. Flera anställningskategorier uppvisar ökningsar sedan föregående år, framförallt universitetslektorer. Det är endast administrativ personal och arvodister som tydligt minskat. Professorer är på samma nivå som förra året.

Tabell 3. Förändring antal helårsarbetare 2017-2021 (rullande 12 månader), juni 2021

	2017		2018		2019		2020		2021		Förändring 2017-21
Professor	210	203	-3%	202	0%	192	-5%	192	0%	-9%	
Universitetslektor	122	122	0%	119	-2%	131	10%	154	17%	26%	
Meriteringsanställning	134	214	59%	231	8%	215	-7%	221	3%	65%	
Adjunkter	76	82	8%	94	15%	106	13%	110	4%	44%	
Annan forskande/undervisande	655	653	0%	652	0%	707	8%	756	7%	15%	
Doktorander	264	275	4%	308	12%	339	10%	349	3%	33%	
Administrativ personal	535	581	9%	605	4%	606	0%	584	-4%	9%	
Bibliotekspersonal	40	37	-8%	37	0%	36	-3%	36	0%	-11%	
Teknisk personal	706	724	2%	732	1%	734	0%	739	1%	5%	
Arvodister	44	47	5%	48	4%	47	-3%	42	-11%	-6%	
Totalt	2 786	2 938	5%	3 030	3%	3 113	3%	3 182	2%	14%	

Kategorierna meriteringsanställningar och doktorander är tidsbegränsade anställningsformer. I kategorin meriteringsanställningar ingår biträdande lektorer och postdoktorer. Biträdande lektorer anställs efter utlysning på fyra år och kan därefter utses till universitetslektorer. Postdoktor är en tvåårig anställning och innebär ett mindre åtagande för arbetsgivaren än biträdande lektor.

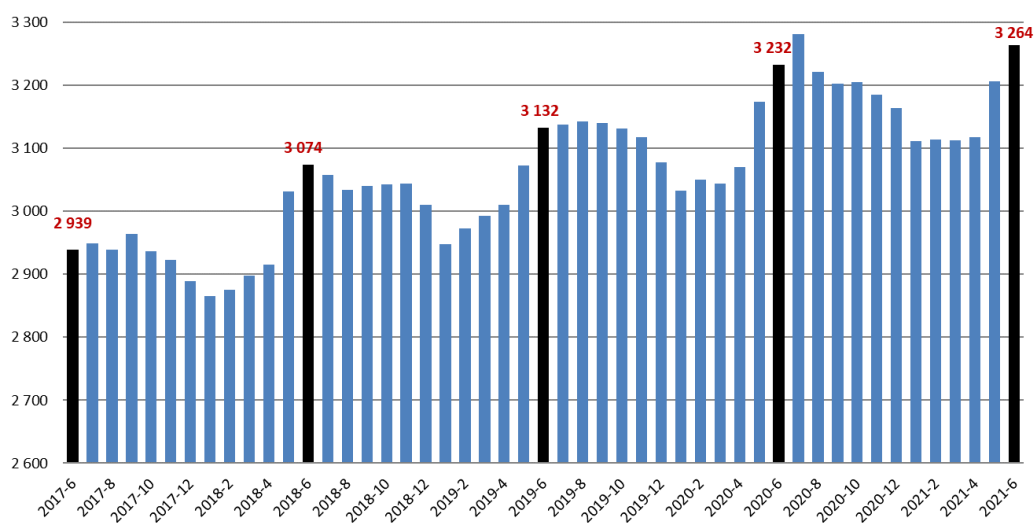
Tabell 4. Meriteringsanställningar och doktorander (rullande 12 månader), juni 2021

	2017	2018		2019		2020		2021	Förändring	
									2017-21	
Meriteringsanställning	134	214	59%	231	8%	215	-7%	221	3%	65%
Forskarassistent	5	1	-79%	0	-89%	0		0		-100%
Postdoktor	114	177	55%	186	5%	168	-9%	183	9%	61%
Universitetslektor, bitr.	16	36		45		46		38	-19%	
Doktorander	264	275	4%	308	12%	339	10%	349	3%	33%
Summa	398	489	23%	539	10%	553	3%	571	3%	43%

Observera att de anställda doktoranderna i tabellerna ovan är en delmängd av alla aktiva forskarstuderande vid universitetet. Det finns även företagsdoktorander och stipendie-doktorander verksamma vid SLU som inte syns i statistiken över anställda.

SLU har tydliga säsongsvariationer i personalvolymen. Sommartid anställs tillfällig fält-personal för att bland annat delta i riksskogstaxeringen och provfiske i fiskevatten. Diagrammet nedan visar att trenden vanligtvis är en bottennotering i januari som sedan följs av en uppgång fram till juni. I detta avseende är inte 2021 något undantag, men värt att notera är att för varje år är de enskilda månaderna högre än under närmast föregående år.

Diagram 2. Antal helårsarbetare, juni 2017 t o m juni 2021.



5 Resultat per fakultet/motsv. (bilaga 2)

Efter kvartal 2 2021 har fakulteterna ackumulerade kapital mellan 9 och 20 procent av omsättningen. SLU redovisar ett utgående kapital på 543 mnkr och 417 mnkr av detta finns på fakulteter och institutioner, vilket motsvarar 77 procent.

Samtliga fakulteter har till skillnad från sina budgetar positiva resultat, endast LTV-fakulteten gör ett negativt resultat vilket är i linje med fakultetens budget.

Överskottsresultatet innebär att SLU för närvarande bygger upp kapital. Detta gäller för såväl fakulteterna som stödfunktionerna och SLU Gemensamt. Kolumnen budget visar helårsbudgeten för respektive fakultet/motsv.

Tabell 6. Resultat, budget och kapital per fakultet (mnkr)

Resultat	kv 2	kv 2	budget	Kapital	
	2021	2020		2021	2021
LTV	-6	-9	-34	106	20%
NJ	12	5	-8	124	9%
S	7	7	-23	100	13%
VH	12	4	-9	87	12%
S:a fakulteter	26	7	-75	417	12%
UDS	-6	-8	-11	-90	-35%
Universitetsadm.	12	-1	2	17	3%
Biblioteket	-0	-2	-5	4	6%
Fastighetsförv.	3	6	1	-18	-15%
Skogs- och jordbruksdr.	-5	-3	0	-7	-29%
Fartygsenheten	2	-4	-0	7	9%
Akademikonferens	-2	-3	0	-4	-19%
S:a stödverksamheter	4	-16	-12	-90	-18%
SLU Gemensamt	66	7	68	216	53%
<i>budgetjustering</i>			40		
SUMMA	95	-2	21	543	14%

5.1 Fakulteternas bokslutskommentarer i sammandrag

LTV-fakulteten redovisar ett resultat på -6 mnkr och ett utgående kapital på 106 mnkr motsvarande 20 procent av omsättningen. Prognosen för helåret är ett resultat på -10 mnkr, att jämföra med budgeten som var på -34 mnkr. Externa intäkter är något lägre än budgeterat. Lägre driftskostnader i externfinansierade projekt gör att lägre intäkter läggs in i dessa projekt. Prognosen för helåret är att de kommer att vara något lägre även då. Andelen kontraktsfordringar och oförbrukade bidrag ligger på ungefär samma nivå som vid helårsbokslut 2020.

Grundutbildningen visar ett svagt positivt resultat under första halvåret. Normalt har grundutbildningen högre kostnader under andra halvåret och fakulteten räknar därför med ett minusresultat för helåret 2021.

Kostnader inom forskning ligger ca 11 mnkr under budget. Framförallt är det kostnader för personal som är mindre än budgeterat. Anledningen är försenad rekrytering som delvis beror på pandemin. Även övriga driftskostnader är lägre än förväntat på grund av pandemin. Anslaget för Grogrund samt andra satsningar från fakulteten har betalats ut under första halvåret. Institutionerna förväntar att kunna arbeta av kapitalet på dessa under andra halvåret.

Personalvolymen är den samma som vid helårsboks slutet 2020, 371 helårsarbetare. Flera institutioner är igång med planerade rekryteringar och det är i nuläget osäkert hur mycket coronapandemin kommer att påverka dessa. Fakulteten räknar totalt med en liten ökning till helåret 2021 d v s betydligt lägre än budgeterat (som var 383 HÅA).

NJ-fakulteten redovisar ett resultat på 12 mnkr och ett utgående kapital på 124 mnkr, vilket motsvarar 9 procent av omsättningen. Omsättningen och de oförbrukade bidragen har ökat med 4 procent. Fakultetens prognos för resultatet vid helåret är ett underskott på -3,3 mnkr. Det innebär att fakulteten skulle göra ett bättre resultat än budget (-8 mnkr).

Coronapandemin har fortfarande inverkan på resultatet bl.a. genom att nyrekryteringar blivit försenade och vissa aktiviteter inte har kunnat genomföras. Bedömningen är att kapitalets storlek i förhållande till omsättningen vid helåret kommer att utgöra ca 8%. För fakultetsledningen har det varit ett prioriterat mål under de senaste åren att arbeta ner kapitalet, vilket har åstadkommits genom strategiska satsningar på bl.a. anställningar av doktorander och postdoktorer.

Inom grundutbildningen är kostnaderna i princip i nivå med budget. Intäktssidan har en ojämn fördelning mellan halvåren och det gäller främst uppdragsintäkterna. Ett antal institutioner har ett underskottskapital inom grundutbildningen. Samtidigt finns en större del av det positiva kapitalet på fakulteten centralt (ca 11 mnkr,) vilket delvis beror på arbetskulder med utvecklingsarbete.

Inom forskning ligger fakultetens utfall både vad gäller intäkter som kostnader på 49 % av årsbudgeten. Dock finns det avvikelser mellan institutionerna, vilka i vissa fall påverkats av att LTV-fakulteten redan i maj har fördelat ut intäkter avseende Grogrund som avser hösten. Därmed ingår i omsättningen ca 6,6 mnkr av Grogrunds anslag.

Inom Foma-verksamheten finns stor avvikelse från budget främst inom Artdatabanken. Huvudskälet är att uppdrags- och bidragskontrakt som förhandlas med Naturvårdsverket inte blivit klara. Därmed har intäkter motsvarande kostnader om knappt 6 mnkr inte kunnat invärderats. Det är ett återkommande problem att avtalen blir klara sent under året samtidigt som kostnaderna fördelar sig relativt jämt under året.

Antalet helårsarbetare uppgår till 1 006 HÅA. Prognosen för helåret är 1 008 HÅA. Det har varit en kraftig ökning av postdoktorer under den senaste femårsperioden pga. fakultetens medfinansieringssatsning under 2017 och 2018. Efter att satsningen avslutades minskade antal något, men är nu på väg uppåt igen. Biträdande universitetslektorer har minskat något vilket i huvudsak beror på befordran till universitetslektorer (som ökat med 9,5 HÅA jämfört med samma period) och är en konsekvens av fakultetens satsning på en karriärväg som ska bidra till att förstärka, upprätthålla och utveckla ämneskompetensen inom fakultetens ämnesområden.

S-fakulteten redovisar ett resultat på 7 mnkr och ett utgående kapital på 100 mnkr motsvarande 13 procent av omsättningen. Prognosen för helåret är ett resultat på -10 mnkr att jämföra med budgeten på -23 mnkr. Den huvudsakliga orsaken till ökningen är anslaget för att inrätta Skogsskadecentrum som beräknas öka omsättningen med 28 mnkr 2021. Kostnaderna ligger efter första halvåret på lite under 50% där personal-, lokal och

driftskostnader ligger lägre än budget och avskrivningar ligger högre. Det är driftkostnaderna som avviker mest från budget i såväl värde som procentuellt.

Fem av fakultetens tolv institutioner/motsvarade, de fakultetsgemensamma institutionerna (FGI) inräknade, redovisar negativa resultat för första halvåret 2021. En del av institutionerna har fått tilldelat och utbetalat medel (totalt 16 mnkr) för Skogsskadecentrum, vilket har påverkat resultat och kapital, då man inte har hunnit upparbeta kostnader i samma omfattning. Efter första halvåret 2021 är resultatet inom redovisningsområdet forskning och forskarutbildning 5 mnkr. Prognosen för 2021 ligger på -7 mnkr.

Utfallet för redovisningsområdet grundutbildning första halvåret år 2021 är 2 mnkr och prognosen för helåret är -2 mnkr. När det gäller fortlöpande miljöanalys har fakulteten budgeterat ett resultat med -2,5 mnkr. Efter årets första sex månader år 2021 är resultatet 3 mnkr beroende på att merparten av kostnaderna för verksamheten ligger på andra halvåret. Detta innebär att prognosen för helåret 2021 ligger på -1 mnkr .

Under de första sex månaderna 2021 har de oförbrukade bidragen ökat med 20 mnkr till 203 mnkr. Under resterande del av 2021 beräknas de oförbrukade bidragen öka till 208 mnkr. När det gäller fakultetens kontraktsfodringar har de sedan årsskiftet ökat med 44 mnkr till 774 mnkr som en följd av att fakulteten registrerat ett flertal kontrakt. Enligt institutionernas redovisning beräknas kontraktsfordringarna minska till ca 700 mnkr vid slutet av året.

Antalet helårsarbetskrafter uppgår till 604. Utifrån de inkomna sammanställningarna från institutionerna beräknas antalet helårsarbetskrafter öka till 613 vid utgången av år 2021. Den beräknade ökningen kommer i huvudsak att vara på institutionen skoglig resurshushållning.

Inom utbildning på grund- och avancerad nivå har fakulteten presterat 310 hst under första halvåret 2021, en ökning med 18 från föregående år. Utifrån preliminära antagningssiffror för höstterminen kan utfallet bli något lägre än uppdraget för 2021 som ligger på 637 hst.

VH-fakulteten redovisar ett resultat på 12 mnkr och ett utgående kapital på 87 mnkr vilket motsvarar 12 procent av omsättningen. Prognosen för helåret är ett resultat på -3 mnkr att jämföra med budgeten på -9 mnkr. Intäkterna förväntas fortsatt ligga över budget och driftkostnaderna under budget. Prognosen för helåret 2021 för VH-fakulteten bygger helt på de bedömningar som institutioner och övriga resultatenheter har lämnat i halvårsbokslutet.

På övergripande nivå är forskningens balanserade kapitalöverskott stort medan grundutbildningen uppvisar ett mindre balanserat kapitalöverskott. Av de samlade kapitalresurserna inom fakulteten finns huvuddelen av kapitalet (86 %) på institutionsnivå medan 14 % finns övergripande på fakulteten. Forskningskapitalet på institutionsnivå är till stor del uppbundet i planerade strategiska satsningar, främst i form av kortsiktiga anställningar. Även på fakultetsnivå är större delen av det balanserade kapitalet uppbundet i pågående strategiska satsningar, bl. a medfinansiering av forskningsutrustning i VHC, finansiering av olika doktorandsatsningar samt en satsning på tre postdoktorer.

Grundutbildningen visar ett positivt resultat på 6 mnkr, vilket är 6,5 mnkr bättre än budget för halvåret, vilket främst beror på uppdragsintäkter på några institutioner. Kostnaderna är lägre än budget, framförallt driftkostnaderna. Läget inom grundutbildningen ser fortsatt

positivt ut och fakultetens förhoppning är att kunna utföra det erhållna totala grundutbildningsuppdraget för 2021.

Forskningen visar ett positivt resultat på 10 mnkr, vilket är 14 mnkr bättre än halvårsbudgeten. Även här är intäkterna högre (främst uppdragsintäkterna) och kostnaderna, främst driftskostnaderna, lägre än planerat, vilket till stor del antas bero på effekter av covid-19.

Av VH-fakultetens sju institutioner uppvisar alla utom en ett totalresultat som är bättre än budget. De oförbrukade externa medlen (oförbrukade bidrag och kontraktfordringar) har minskat jämfört med helåret för alla institutioner utom två. Obalanserna på institutionsnivå mellan redovisningsområdena kvarstår. En institution har negativt totalt kapital som är sämre än det lägsta tillåtna värdet på -3% av omsättningen. Fyra institutioner ligger över maxvärdet på 10% av omsättningen och två stycken ligger något under maxvärdet.

Fakultetens oförbrukade externa medel fluktuerar över tid och ligger i halvårsbokslutet 2021 på totalt 498 mnkr. Detta är en minskning med 8 mnkr sedan årsbokslut, men det är å andra sidan 30 mnkr bättre än i föregående halvårsbokslut. Sedan årsbokslutet har de oförbrukade medlen minskat på merparten av VH-fakultetens institutioner. Fakulteten prognosticerar dock att de oförbrukade medlen i helårsbokslutet 2021 kommer att ligga ungefär på motsvarande nivå som i helåret 2020.

Antalet helårsarbetare (håa) uppgår till 443 stycken för den senaste tolv månadersperioden. Fakultetens bedömning är att budgeten på 455 håa inte kommer att kunna uppnås och prognosticerar 448 håa för helåret 2021.

Universitetsdjursjukhuset (UDS) inklusive den ambulatoriska kliniken redovisar ett resultat på -6 mnkr och ett utgående kapital på -90 mnkr vilket motsvarar -35 procent av omsättningen. Prognosen för helåret är densamma som budgeten, -11 mnkr (-8 mnkr för sjukhuset och -3 mnkr för ambulatoriska kliniken).

Periodens resultat ska ses i ljuset av coronapandemin som inneburit stora sjuktal med därtill hörande extra kostnader för inhyrd personal. Perioden innehöll också en planerad neddragning av verksamheten för byte av journalsystem vilket ska beaktas vid jämförelse mot samma period föregående år. Utöver det har konkurrensen om personal hårdnat; det blir allt svårare att rekrytera den kompetens som UDS behöver för att uppfylla sitt uppdrag.

Patientefterfrågan har varit hög och i ökande under perioden, troligen en konsekvens av det ökande privatägandet av husdjur. Under första halvåret har hästkliniken genererat ökade intäkter jämfört med budget medan smådjurskliniken haft svårt att upprätthålla full verksamhet. Detta påverkar även intäkterna för bildkliniken.

Effektivisering av patientflöden har pågått under hela året. Tester av nya arbetssätt genomförs vilka i förlängningen ska leda till effektivisering och bättre ekonomi. Hypotesen har varit att ett bättre personalnyttjande skulle leda till omfördelning av befintliga personalresurser för volymökning (fler patienter). Hypotesen har till viss del fallit då nuvarande personalresurser endast räckt till ökade volymer inom delar av verksamheten (hästkliniken) och journalbyte, men inte till alla de tester som planerats. För ökad produktion inom bild och för operation genomförs nyrekrytering. Denna förstärkning kommer att kunna ge ökade intäkter och ökad lönsamhet och samtidigt är bedömningen att marknadspotential finns för

en ännu större volyms- och intäktsökning då antalet sällskapsdjur ökar i Sverige och vi idag har väntetid och kö till UDS.

Universitetsadministrationen (Uadm) redovisar ett resultat på 12 mnkr och ett utgående kapital på 17 mnkr, vilket motsvarar 3 procent omsättningen. Resultatprognosen för helåret uppgår till ett överskott på 12 mnkr, att jämföra med budgeten på 2 mnkr. Prognosen indikerar förväntningar på högre kostnader under andra halvåret jämfört med första. Dels är lönekostnaderna högre som en följd av kommande lönerevision, dels kan vi räkna med en kostnadseffekt av semesterlöneskulden vid årsskiftet. Utöver det rymmer avdelningarnas prognoser en förväntan om en högre aktivitetsnivå i höst. Här finns naturligtvis ett stort mått av osäkerhet, då vi ännu inte känner till i vilken utsträckning pandemin kommer att påverka verksamheten under senare delen av året. I budget för 2021 planerades för att påbörja amortera av det negativa kapitalet inom redovisningsområde Gemensamt. Som läget ser ut vid halvårsskiftet har kapitalet redan vänts till positivt, betydligt snabbare än förväntat.

Under det första halvåret är det främst låga driftkostnader som bidragit till resultatet. Förklaringen finns i lägre kostnader för resor, lägre kostnader för system (Idis, Besched, Public 360 och UBW), lägre kostnader i stipendieprojekten samt lägre kostnader för utvecklingsprojekt och satsningar.

Antalet helårsarbetare uppgår till 428, vilket också bedöms bli helårsutfallet. Med tanke på de besparingar som ligger i budget 2021 är planen att personalvolymen ska minska under 2021. Hittills är det dock för tidigt att se någon påtaglig effekt, även om det har vidtagits några konkreta åtgärder, samtidigt som IT-avdelningen fått tre nya tjänster finansierade tillfälligt med anslag under 2021.

Biblioteket redovisar ett resultat på resultat på -0,5 mnkr och ett utgående kapital på 4,5 mnkr vilket motsvarar 6 procent av omsättningen.

Prognosen för helåret är att, trots positiva avvikelser på kostnadssidan gällande resor och konferenser p g a pandemin, resultatet kommer bli -5 mnkr, vilket är något mer negativt än budgeterat. Antalet publiceringar i några av de nationella transformativa avtalen kommer innebära ökade kostnader på ca 1,4 mnkr för biblioteket under hösten. Kapitalet som biblioteket byggt upp under 2018-2019 minskar enligt plan. Det kvarvarande kapitalet för biblioteket kommer vid 2021 års utgång i stort sett vara förbrukat. De senaste årens ökade kostnader för de centrala tidskriftsavtalen omfattar också avgifter för publicering. Det innebär att betalningsströmmarna inom universitetet förändras då publiceringskostnaderna flyttas från institutionerna till biblioteket. Inför 2022 kommer därför det OH-påslag som finansierar biblioteket behöva justeras. Antalet helårsarbetare vid biblioteket är 46, vilket också beräknas bli utfallet för helåret.

Fastighetsförvaltningen (FFV) redovisar ett resultat på 3 mnkr efter halvåret och ett utgående kapital på -18 mnkr vilket motsvarar -15 procent av omsättningen. Prognosen för helåret är ett positivt resultat på 2 mnkr att jämföra med budgeten på 0,9 mnkr. Prognosen fört 2021 skiljer sig gentemot budgeten i tre avseenden; uppdragsintäkterna bedöms bli lägre då biogasanläggningen har driftuppehåll pga. en korrosionsskada och beräknas åter tas i drift i slutet av september. Därav blir även bidragsintäkterna och driftkostnaderna lägre av samma

orsak då mindre inköp av substrat (bränsle) och underhåll blir nödvändig. Även underhållskostnaderna inom fastighetsbeståndet bedöms med hänsyn till utfallet under första halvåret bli lägre än budget.

Skogs- och jordbruksdriften redovisar ett resultat på -5 mnkr och ett utgående kapital -7 mnkr vilket motsvarar -29 procent av omsättningen. Intäkterna utgör vid halvåret 30% av helårsbudgeten, vilket är enligt plan då intäkter från spannmålsförsäljning ackumuleras till slutet av året. Prognosen för helåret är densamma som budgeten, ett positivt resultat på 0,4 mnkr.

Fartygsenheten redovisar ett resultat på 2 mnkr och ett utgående kapital på 7 mnkr, vilket motsvarar 9 procent av omsättningen. Prognosen för 2021 visar ett överskott på 2 mnkr vilket är 2 mnkr bättre än budget. Det är främst räntenivån som påverkar prognosen positivt jämfört mot plan. Det finns även kostnader som skjuts på framtiden pga. Covid-19 då konsulter inte kunnat komma till Sverige. Fartyget har därför en utbildningsskuld som kommer att kosta under 2022. Under andra hälften av 2021 kommer dock en del ytterligare kostnader varför prognosen för hösten 2021 ligger på noll. Svea är fortfarande under uppstart och behovet av ”reserv” i form av kapital bedöms behöva ligga på mellan 5 till 10 procent. Antalet helårsarbetskrafter har ökat från knappt 3 vid samma tid föregående år till 5.

Akademikonferens redovisar ett resultat på -2 mnkr och ett utgående kapital på -4 mnkr vilket motsvarar -19 procent av omsättningen. Prognosen för helåret är ett resultat på -1,3 mnkr, vilket skulle resultera i ett utgående kapital på -3,5 mnkr. Covid-19-pandemin påverkar fortfarande marknaden och enhetens verksamhet. Vissa arrangörer har återigen beslutat flytta sina konferenser till nästa år och andra har valt en enklare digital lösning. Samtidigt kommer fler nya uppdrag in. En viss återhämtning har skett och de vidtagna besparingsåtgärderna har gett effekt på kostnadsbilden. Enligt en överenskommelse mellan verksamhetens huvudmän Karolinska Institutet, Uppsala universitet och SLU, delas underskottet under pandemin solidariskt mellan parterna. Antalet helårsarbetare är 10, vilket är 3 färre än föregående år.

SLU Gemensamt redovisar ett resultat på 66 mnkr och ett utgående kapital på 216 mnkr vilket motsvarar 53 procent av omsättningen. SLU Gemensamt består av cirka 60 st kostnadsställen som sorterar direkt under rektor.

Stora delar av resultat och kapital är intecknade i tidigare beslutade strategiska satsningar och uppdrag från regeringen. Av resultatet för kvartal 2 utgör satsningarna i budgetpropositionen för 2021 på forskningsinfrastruktur och skogskadecentrum 37 mnkr. Förutom detta finns i det utgående kapitalet 40 mnkr i hyresfonden, 49 mnkr i rektors medel och 29 mnkr i olika fakultetsövergripande satsningar (t ex SLU Global, ekologisk fältforskning och medfinansieringåtaganden). I halvårsbokslutet ingår två större extraordinära poster. Det ena är en ytterligare avsättning (kostnad) på -11 mnkr för sanering av tidigare SLU-verksamhet och en upplupen intäkt av en donationsförsäljning på 17,6 mnkr. Rektor avser att inrätta en fond och sörja för att medlen från donationen förvaltas enligt donators önskemål (”forskning och utveckling vid svensk veterinärmedicinsk fakultet avseende hundens sjukdomar”) när försäljningsintäkten kommit SLU tillhanda, vilket beräknas bli den 1 oktober i år. Avsättningen ingår i tabellen nedan i posten *friställda lokaler* och donationsförsäljningen i *övrigt gemensamt*.

I tabell 10 nedan framgår ingående balanserat kapital, årets resultat och utgående balanserat kapital sammanfattat för SLU Gemensamt. Värt att notera är att den interna procentsatsen för uttag av lönekostnadspålägg som efter särskild utredning under 2020 justerades påverkat det ackumulerade kapitalet i önskvärd riktning. Den tillfälliga tilldelningen från forskningspropositionen på 30 mnkr har i vissa delar fördelats ut i organisationen efter beslut av rektor. 18 mnkr finns kvar centralt i form av ett oförbrukat bidrag (ej resultat eller kapital vid kvartal 2) som ska användas till sådana forskarutbildningar som tvingats förlängas på grund av pandemin.

Tabell 7. SLU Gemensamt – ingående och utgående kapital samt resultat, kv2 2021

	IB 2021	Resultat kv1	UB kapital kv2
Rektors medel (inkl Fo-prop1)	41	8	49
Ultuna 2:1/Lövsta	9	-5	5
Hysesfonden	42	-2	40
Undervisningslokaler	-0	0	0
Friställda lokaler	0	-16	-16
Lokalhyror, rörlig ränta	-0	7	7
Lokalhyror, passersystem	-9	-2	-10
Lokalhyror, byggprj/utredn.	-4	0	-4
Övergripande satsningar	24	6	29
Utbildningsnämnden	16	-1	14
Studieavgifter	0	1	1
Semester- och löneskuld	-0	0	0
Univ. påslag, fak., bibl.	31	3	34
Lönekostnadspålägg	0	15	15
Studentbostäder	-14	-2	-16
Budg-prop m.m.	9	37	46
Övrigt gemensamt	5	16	22
S:a SLU Gemensamt	151	66	217

6 Institutionerna (bilaga 3)

Institutionerna redovisar ett sammanlagt resultat på 66 mnkr vid halvårsbokslutet. Det är för närvarande två institutioner som har ett negativt kapital som är mindre än -3 procent. Totalt sett har institutionerna ökat personalvolymen med 59 helårsarbetare jämfört den tidigare tolv månadersperioden, vilket motsvarar 3 procent.

Det är 21 institutioner som har ett kapital som överstiger 10 procent av omsättningen.

Fakulteterna centralt (inkl. fakulteternas intendenturorganisationer) redovisar ett sammanlagt resultat på -20 mnkr. Tre av fyra fakulteter har relativt stora centrala ackumulerade överskott.

Bilaga 1: Flerårsprognos 2015-2025.

Bilaga 2: Budgetuppföljning per fakultet/motsv.

Bilaga 3: Resultat, kapital (tkr) och helårsarbetskrafter (HÅA) per institution kv2 2021

Flerårsprognos efter kv2 2021

Bilaga 1

	Utfall 2015	Utfall 2016	Utfall 2017	Utfall 2018	Utfall 2019	Utfall 2020	Utfall kv2 2021	Prognos 2021	Enklare framräkning			
									2022	2023	2024	2025
Ingående balanserat kapital	444	521	626	555	499	431	449	431	554	554	559	547
Statsanslag	1 658	1 732	1 752	1 843	1 875	1 938	1 033	2 099	2 068	2 097	2 119	2 145
Avgiftsintäkter	627	688	685	710	746	750	365	777	818	840	863	886
Bidragsintäkter	960	923	895	951	1 043	1 097	545	1 136	1 275	1 420	1 560	1 704
Finansiella intäkter	4	7	7	8	5	1	0	0	3	7	6	6
Summa intäkter	3 248	3 350	3 338	3 512	3 670	3 786	1 943	4 011	4 165	4 364	4 548	4 741
Kostnader för personal	1 948	1 962	2 082	2 198	2 320	2 395	1 205	2 534	2 668	2 785	2 904	3 027
Kostnader för lokaler	396	404	411	407	396	391	198	397	403	409	415	421
Övriga driftskostnader	691	736	754	799	837	775	343	750	880	947	1016	1059
Finansiella kostnader	4	8	7	8	4	1	0	0	5	9	9	9
Avskrivningar	135	137	156	154	180	207	102	207	209	211	215	240
Summa kostnader	3 173	3 247	3 410	3 567	3 737	3 769	1 848	3 888	4 164	4 360	4 560	4 756
Resultat	76	103	-72	-54	-68	17	95	123	0	4	-12	-14
Utgående balanserat kapital	519	624	554	501	431	449	544	554	554	559	547	532
UB i relation till omsättning	16%	19%	17%	14%	12%	12%	14%	14%	13%	13%	12%	11%
Oförbrukade bidrag/uppdrag	821	845	905	1 039	1 080	1 181	1 213	1 300	1 300	1 400	1 250	1 200
Antal helårsarbetare	2841	2775	2847	2929	3062	3162	3182	3230	3270	3290	3329	3347

Uppföljning per fakultet eller motsvarande kv 2 2021 (mnkr)

Bilaga 2 (1/4)

	LTV-fakulteten				NJ-fakulteten				S-fakulteten			
	Utfall 2021	Utfall 2020	Budget 2021		Utfall 2021	Utfall 2020	Budget 2021		Utfall 2021	Utfall 2020	Budget 2021	
Verksamhetens intäkter												
Statsanslag	156	147	326	48%	323	322	610	53%	184	178	342	54%
Uppdragsintäkter	42	41	72	58%	127	117	267	48%	51	46	98	52%
Bidragsintäkter	61	68	147	42%	234	217	543	43%	148	151	337	44%
Övriga intäkter	7	5	11	67%	5	5	7	74%	2	2	4	47%
Intern tilldelning	0	0		0%	0	0	9	1%	1	1	3	54%
Summa intäkter	266	262	556	48%	690	661	1 435	48%	386	377	783	49%
Verksamhetens kostnader												
Kostnader för personal	145	142	303	48%	390	375	808	48%	224	215	464	48%
Kostnader för lokaler	28	28	62	46%	57	58	119	48%	26	26	54	49%
Övriga driftskostnader	60	63	145	41%	131	127	316	41%	74	77	178	42%
Avskrivningar	4	4	7	53%	18	17	28	62%	9	9	18	52%
Universitetsoverhead	35	34	72	49%	82	78	173	48%	46	44	94	49%
Summa kostnader	272	271	590	46%	678	656	1 443	47%	379	371	807	47%
Resultat	-6	-9	-34		12	5	-8		7	7	-23	
Utgående kapital	106	94			124	123			100	86		
% av omsättningen	20%	18%			9%	9%			13%	11%		
Oförbrukade bidrag	115	108			364	350			203	187		

Uppföljning per fakultet eller motsvarande kv 2 2021 (mnkr)

Bilaga 2 (2/4)

	VH-fakulteten				Universitetsdjursjukhuset				Universitetsadministrationen			
	Utfall 2021	Utfall 2020	Budget 2021		Utfall 2021	Utfall 2020	Budget 2021		Utfall 2021	Utfall 2020	Budget 2021	
Verksamhetens intäkter												
Statsanslag	231	225	461	50%	30	28	60	50%	12	12	20	59%
Uppdragsintäkter	43	41	70	62%	95	92	199	48%	58	56	116	50%
Bidragsintäkter	83	80	175	48%	3	0		0%	1	2	3	23%
Övriga intäkter	18	16	33	55%	0	0	0	712%	20	21	40	49%
Intern tilldelning	2	2	5	50%				0%	170	163	339	50%
Summa intäkter	378	365	743	51%	128	121	259	49%	260	254	518	50%
Verksamhetens kostnader												
Kostnader för personal	177	172	358	49%	71	67	146	49%	168	167	338	50%
Kostnader för lokaler	58	58	117	50%	20	20	40	50%	20	21	40	49%
Övriga driftskostnader	79	80	176	45%	28	28	56	50%	54	60	125	43%
Avskrivningar	13	13	25	53%	4	4	8	56%	6	7	12	52%
Universitetsoverhead	38	37	77	50%	10	10	21	49%	0	0		0%
Summa kostnader	366	361	753	49%	134	129	270	50%	248	256	516	48%
Resultat	12	4	-9		-6	-8	-11		12	-1	2	
Utgående kapital	87	85			-90	-75			17	5		
% av omsättningen	12%	12%			-35%	-31%			3%	1%		
Oförbrukade bidrag	232	215			0	0			10	9		

Uppföljning per fakultet eller motsvarande kv 2 2021 (mnkr)

Bilaga 2 (3/4)

	Biblioteket				Fastighetsförvaltningen				Skogs- och jordbruksdriften			
	Utfall 2021	Utfall 2020	Budget 2021		Utfall 2021	Utfall 2020	Budget 2021		Utfall 2021	Utfall 2020	Budget 2021	
Verksamhetens intäkter												
Statsanslag	2	2	4	50%								
Uppdragsintäkter	0	0	1	23%	13	11	21	63%	1	1	3	28%
Bidragsintäkter	0	0	0	50%	1	1	2	43%	3	3	6	57%
Övriga intäkter	0	0	0	58%	42	48	89	47%	9	11	28	30%
Intern tilldelning	33	33	66	50%	3	3	6					
Summa intäkter	35	35	71	50%	59	63	118	50%	13	16	37	34%
Verksamhetens kostnader												
Kostnader för personal	17	17	35	48%	8	8	15	54%	4	4	8	48%
Kostnader för lokaler	5	5	9	50%	0	7	1	47%	3	3	6	45%
Övriga driftskostnader	14	15	31	45%	22	17	49	45%	9	9	17	52%
Avskrivningar	0	0	0	62%	25	25	50	49%	2	2	5	43%
Universitetsoverhead	0	0	0	0%	1	1	2	54%	1	1	1	50%
Summa kostnader	36	37	76	47%	57	57	117	48%	18	19	37	49%
Resultat	0	-2	-5		3	6	1		-5	-3	0	
Utgående kapital	4	8			-18	-3			-7	-6		
% av omsättningen	6%	12%			-15%	-3%			-29%	-21%		
Oförbrukade bidrag					7	7			-3	0		

Uppföljning per fakultet eller motsvarande kv 2 2021 (mnkr)

Bilaga 2 (4/4)

	Fartygsenheten				Akademikonferens				SLU Gemensamt			
	Utfall 2021	Utfall 2020	Budget 2021		Utfall 2021	Utfall 2020	Budget 2021		Utfall 2021	Utfall 2020	Budget 2021	
Verksamhetens intäkter												
Statsanslag	18	18	35	50%		0		0%	114	60	211	54%
Uppdragsintäkter				0%	4	3	11	33%	3	5	3	101%
Bidragsintäkter				0%			0	0%	17	11	38	44%
Övriga intäkter	20	18	44	47%	6	0	51	11%	279	264	531	52%
Intern tilldelning				0%	0	11	0	50%	-210	-213	10	-2138%
Summa intäkter	38	36	79	48%	10	14	62	15%	203	126	793	26%
Verksamhetens kostnader												
Kostnader för personal	3	1	5	53%	3	0	8	44%	18	18	28	65%
Kostnader för lokaler	1	1	2	60%	1	5	1	47%	281	264	564	50%
Övriga driftskostnader	23	29	53	44%	7	1	52	13%	40	42	104	39%
Avskrivningar	8	8	18	47%				0%	13	12	23	55%
Universitetsoverhead	0	0	1	52%	1	12	1	45%	-215	-217	6	-3592%
Summa kostnader	36	39	79	46%	11	17	62	18%	137	119	725	19%
Resultat	2	-4	0		-2	-3	0		66	7	68	
Utgående kapital	7	4			-4	2			216	122		
% av omsättningen	9%	6%			-19%	7%			53%	48%		
Oförbrukade bidrag									44	14		

Resultat, kapital (tkr) och helårsarbetskrafter (HÅA) per institution kv2 2021

Bilaga 3

samt förändring helårsarbetskrafter mellan senaste och förra tolv månadersperioden

Fak	Institution	Resultat	Omsättning	UB		Oförbrukade bidrag	Antal HÅA 2021 12 mån.	Förändring HÅA	
				Kapital	Kap %			antal	%
S/NJ	SKOGLIG MYKOLOGI OCH VÄXTPATOLOGI	6 862	41 708	22 135	27%	26 698	57	-0	-1%
LTV	VÄXTFÖRÄDLING	12 325	58 048	28 642	25%	22 039	66	1	2%
LTV	BIOSYSTEM OCH TEKNOLOGI	-3 037	32 751	14 048	21%	14 737	48	-1	-2%
S	SKOGSEKONOMI	1 437	11 328	4 477	20%	2 852	15	1	7%
S	SYDSVENSK SKOGSVETENSKAP	4 990	31 725	11 373	18%	35 709	44	1	2%
S	SKOGLIG RESURSHUSHÅLLNING	5 121	67 353	24 012	18%	-9 450	123	4	3%
S	VILT, FISK OCH MILJÖ	5 965	42 602	14 942	18%	16 827	57	-1	-3%
S	SKOGENS EKOLOGI OCH SKÖTSEL	4 529	52 185	18 034	17%	53 626	69	-0	0%
VH	HUSDJURGENETIK	3 407	38 406	12 687	17%	27 687	52	-2	-4%
VH	HUSDJURENS MILJÖ OCH HÄLSA	2 737	38 141	12 284	16%	31 124	50	-0	-1%
NJ	VÄXTPRODUKTIONSEKOLOGI	4 023	39 665	12 561	16%	38 980	49	-4	-8%
NJ/LTV	STAD OCH LAND	7 950	90 381	27 488	15%	58 433	130	3	2%
NJ	EKONOMI	705	34 335	10 425	15%	25 009	56	2	3%
LTV	VÄXTSKYDDSBIOLOGI	5 414	36 568	10 767	15%	45 063	45	0	0%
VH	ANATOMI, FYSIOLOGI OCH BIOKEMI	3 350	39 535	11 232	14%	18 733	39	-3	-7%
NJ	ENERGI OCH TEKNIK	1 913	32 426	8 647	13%	29 770	54	3	7%
VH	KLINISKA VETENSKAPER	2 775	89 293	23 338	13%	50 712	102	8	8%
LTV	LANDSKAPSARKITEKTUR, PLANERING OCH FÖRVALTNING	3 288	50 808	12 631	12%	15 122	68	5	8%
VH	SCAW NATIONELLT CENTRUM FÖR DJURVÄLFÄRD	76	3 200	787	12%	380	5	-1	-19%
NJ	VATTEN OCH MILJÖ	-4 858	64 079	14 543	11%	54 005	109	10	11%
NJ	VÄXTBIOLOGI	4 066	53 257	11 311	11%	29 706	72	3	5%
NJ/S	MARK OCH MILJÖ	-5 994	60 879	12 764	10%	63 863	98	-2	-2%
VH	BIOMEDICIN OCH VETERINÄR FOLKHÄLSOVETENSKAP	1 017	48 664	9 178	9%	38 223	71	5	8%
LTV	INSTITUTIONEN FÖR MÄNNISKA OCH SAMHÄLLE	565	24 875	4 457	9%	8 878	37	2	6%
NJ/S	EKOLOGI	-745	86 885	14 420	8%	84 437	137	15	13%
NJ	INSTITUTIONEN FÖR MOLEKYLÄRA VETENSKAPER	2 578	55 399	9 146	8%	39 400	79	1	1%
S	SKOGLIG GENETIK O VÄXTFYSIOLOGI	-2 601	53 709	8 831	8%	15 537	85	9	12%
NJ	AKVATISKA RESURSER	5 965	115 972	18 731	8%	-40 868	176	2	1%
VH	HUSDJURENS UTFODRING OCH VÅRD	-620	35 229	5 431	8%	43 121	46	0	0%
VH	LÖVSTA LANTBRUKSFORSKNING VH	547	36 692	4 572	6%	5 756	29	-0	0%
LTV	ODLINGSENHETEN	1 005	14 894	1 238	4%	0	16	1	6%
S	ENHETEN FÖR SKOGLIG FÄLTFORSKNING	-559	28 052	881	2%	21 294	53	3	7%
VH/NJ	NORRLÄNSK JORDBRUKSVETENSKAP	695	23 465	561	1%	8 574	30	0	0%
NJ	ARTDATABANKEN	-4 644	62 912	1 394	1%	914	70	-6	-8%
LTV	ENHETEN FÖR SAMVERKAN OCH UTVECKLING	1 298	11 895	-234	-1%	-972	13	-2	-12%
S	SKOGSMÄSTARSKOLAN	-1 644	13 086	-815	-3%	4 251	17	1	6%
S	SKOGENS BIOMATERIAL OCH TEKNOLOGI (SBT)	-4 361	23 326	-3 694	-8%	8 134	44	2	5%
Summa institutionerna		65 635	1 644 230	393 401	12%	888 523	2 309	59	3%
Fakulteterna centralt									
LTV	LTV GEMENSAMT (inkl Movium partnersk. & Partnersk. Alnarp)	-25 141	408	28 966	3545%	4 380	20	2	8%
LTV	LTV:s INSTITUTIONSADMINISTRATION	449	9 796	1 719	9%	0	22	0	1%
NJ	NJ GEMENSAMT	10 363	22 445	-2 506	-6%	2 332	14	2	15%
NJ	NJ:s INTENDENTURER	-3 133	13 786	5 179	19%	767	16	0	3%
S	S GEMENSAMT	-4 590	12 057	-1 933	-8%	9 482	20	1	7%
VH	VH GEMENSAMT	2 577	27 635	12 919	23%	9 670	19	1	5%
VH	VH:s INTENDENTURER	-165	10 219	-207	-1%	0	13	-0	-1%
Summa fakulteterna gemensamt		-19 641	96 347	44 136	23%	26 631	124	6	5%
Universitetsgemensamma funktioner									
	BIBLIOTEKET	-479	35 376	4 500	6%	-85	47	1	3%
	DJURSJKHUSET	-5 135	120 950	-88 791	-37%	1 493	188	4	2%
	AMBULATORISKA KLINIKEN	-739	7 167	-936	-7%	0	9	0	3%
	UNIVERSITETSADMINISTRATIONEN	12 215	260 191	16 897	3%	9 836	434	7	2%
	AKADEMIKONFERENS	-1 505	9 551	-3 710	-19%	0	10	-4	-26%
	FARTYGENHETEN	1 956	38 134	7 058	9%	0	5	2	87%
	FASTIGHETSFÖRVALTNINGEN	2 791	59 457	-17 798	-15%	6 536	21	-2	-9%
	SKOGS- och JORDBRUKSDRIFTEN	-5 269	12 723	-7 324	-29%	-3 251	9	-1	-9%
	SLU GEMENSAMT (övriga direkt enheter under rektor)	66 364	202 575	217 010	54%	44 248	28	4	16%
Summa gemensamma funktioner		70 199	746 124	126 906	9%	58 777	751	12	2%