

Ekonomisk uppföljning och prognos efter kvartal 2 2020

SLU:s resultat efter andra kvartalet 2020 är -2 mnkr, med ett utgående kapital på 429 mnkr, vilket motsvarar 12 procent av omsättningen. Prognosen för helåret 2020 är -36 mnkr, vilket ger ett utgående kapital efter 2020 på 395 mnkr vilket motsvarar 10 procent av omsättningen.

Större händelser som påverkar ekonomin

- SLU har tecknat avtal om marköverlåtelse med Uppsala kommun. Denna överenskommelse kan inbringa uppemot 167 mnkr för SLU. Det är dock oklart om SLU får behålla dessa medel varför denna pm och prognos inte räknat med denna intäkt.
- Effekterna av SLU:s satsning på att utöka grundutbildningen har endast marginellt börjat synas vad gäller volymen helårsstudenter. De ekonomiska effekterna av denna satsning är inte med i denna analys, då utfallet är mycket osäkert.
- Hur den pågående pandemin har påverkat SLU:s ekonomi är svårt att bedöma men verksamheten har minskat avseende resor och konferenser. I övrigt har vi inte gjort någon djupare analys av effekterna i prognosen.
- I SLU:s bokförda halvårsresultat finns en intäkt på 15 mnkr avseende markförsäljning till Lomma kommun. Det är för närvarande osäkert om SLU får tillstånd att behålla intäkten eller om den ska återföras till statskassan, vilket är det normala förfarandet. Utan intäkten är SLU:s halvårsresultat -17 mnkr och det utgående kapitalet 414 mnkr (11 procent av omsättningen).
- Forskningsfinansieringen ser stark ut för fakulteterna och SLU:s samlade ekonomi är fortsatt stark.
- Kapitalet finns främst vid SLU:s fakulteter och institutioner. SLU redovisar ett utgående kapital på 429 mnkr och 90 procent av detta ligger på fakulteter och institutioner.
- Fakulteterna redovisar efter andra kvartalet ett sammantaget resultat på 7 mnkr, stödverksamheterna redovisar tillsammans ett underskott på -17 mnkr och SLU gemensamt redovisar +8 mnkr.
- Stödverksamheterna fortsätter att visa underskott och underskottskapitalet är nu på -94 mnkr. Universitetsdjursjukhusets (UDS) underskottskapital är -74 mnkr eller -33 procent av omsättningen, vilket utgör större delen av stödverksamheternas underskottskapital.
- Fastighetsförvaltningen redovisar ett underskott på -9 mnkr och ett underskottskapital på -31 mnkr, exklusive markförsäljning i Lomma.
- Driftskostnaderna är den post som påverkas mest av Covid-19 då verksamheten har en lägre aktivitet. Driftskostnaderna har minskat på grund av den minskade verksamheten,

men driftskostnaderna har ökat på grund av att R/V Svea bygger upp sin verksamhet (18 mnkr) och att UDS har ökade driftskostnader för inhyrd personal (5 mnkr) totalt 23 mnkr på grund av denna verksamhetsökning.

- Pensionskostnaderna inom staten fortsätter att öka de kommande åren enligt SPV:s prognos. För SLU innebär det en årlig kostnadsökning i storleksordningen 20 mnkr de närmaste åren.
- SLU:s personalvolym har återigen ökat med 3 procent den senaste tolv månadersperioden och är nu högre än det tidigare toppåret 2012.
- Universitetslektorer, adjunkter och doktorander är de anställningskategorier som ökat mest procentuellt sett. Meriteringsanställningarna i form av postdoktorer som är en tidsbegränsad anställningsform, har minskat. Fakulteterna, med undantag av NJ-fakulteten, har ökat jämfört med föregående tolv månadersperiod.

1 Resultat efter kvartal 2 2020

SLU redovisar ett underskott på -2 mnkr efter andra kvartalet 2020. Kostnaderna ökar med 3 procent och intäkterna med 5 procent jämfört med samma period föregående år.

Tabell 1. SLU:s resultaträkning efter kvartal 2 2020

	Utfall 2020	Utfall 2019	2020/19 förändring	%	Prognos 2020	Budget 2020
INTÄKTER						
Statsanslag	954	930	25	3%	1 915	1 935
Avgifter	346	341	4	1%	817	809
Bidrag	529	475	54	11%	1 130	1 140
Finansiella intäkter	0	2	-2	-86%	0	0
Summa	1 829	1 748	81	5%	3 862	3 884
KOSTNADER						
Personal	1 170	1 134	36	3%	2 442	2 415
Lokaler	196	200	-4	-2%	402	409
Drift	362	365	-3	-1%	859	961
Finansiella kostnader	1	2	-2	-75%	0	0
Avskrivningar	102	84	18	21%	194	207
Summa	1 831	1 786	45	3%	3 898	3 992
RESULTAT	-2	-38	36		-36	-108
Utgående kapital	429	461			395	323
<i>% av omsättningen</i>	<i>12%</i>	<i>13%</i>			<i>10%</i>	<i>8%</i>

Som framgår av resultaträkningen efter kv2 2020 närmar sig SLU nu ett kapital på 10 procent. Personalvolymen har ökat de senaste tre åren och samtliga fakulteter har i sina budgetar redogjort för planer på att ytterligare öka personalvolymen.

SLU:s budget är uppbyggd underifrån och bygger på institutionernas förväntningar. Dessa är i regel försiktiga avseende förväntad tilldelning av sökt externfinansiering och tiden som krävs för att få en akademisk anställning på plats. Erfarenheten visar att det ekonomiska utfallet ofta blir positivare än budgetarna. Långtidsprognoser som görs som en del av hel-

och halvårsrapporteringen till styrelsen görs med en annan metod, uppifrån, och tar hänsyn till delvis andra faktorer än vad som är fallet i en underifrån uppbyggd budget.

1.1 Personalanalys

Vid en jämförelse av den senaste tolv månadersperioden med föregående 12 månader framgår att antalet helårsarbetare ökat med 3 procent. Flera anställningskategorier uppvisar ökning sedan föregående år, det är endast professorer och meriteringsanställningar (postdoktorer) som tydligt minskat.

Tabell 2. Förändring antal helårsarbetare 2016-2020 (rullande 12 månader), juni 2020

	2016	2017	2018		2019		2020	Förändring		
								2016-20		
Professor	222	210	-5%	203	-3%	202	0%	192	-5%	-13%
Universitetslektor	117	122	4%	122	0%	119	-2%	131	10%	12%
Meriteringsanställning	115	134	17%	214	59%	231	8%	215	-7%	87%
Adjunkter	82	76	-7%	82	8%	94	15%	106	13%	30%
Annan forskande/undervisande	659	655	-1%	653	0%	652	0%	706	8%	7%
Doktorander	296	264	-11%	275	4%	308	12%	339	10%	15%
Administrativ personal	513	535	4%	581	9%	605	4%	606	0%	18%
Bibliotekspersonal	40	40	0%	37	-8%	37	0%	36	-3%	-11%
Teknisk personal	730	706	-3%	724	2%	732	1%	735	0%	1%
Arvodister	47	44	-6%	47	5%	48	4%	46	-4%	-1%
Totalt	2 821	2 786	-1%	2 938	5%	3 030	3%	3 112	3%	10%

Kategorierna meriteringsanställningar och doktorander är tidsbegränsade anställningsformer. I kategorin meriteringsanställningar ingår biträdande lektorer och postdoktorer. Biträdande lektorer anställs efter utlysning på fyra år och kan därefter utses till universitetslektorer. Postdoktor är en tvåårig anställning och innebär ett mindre åtagande för arbetsgivaren än biträdande lektor.

Tabell 3. Meriteringsanställningar och doktorander (rullande 12 månader), juni 2020

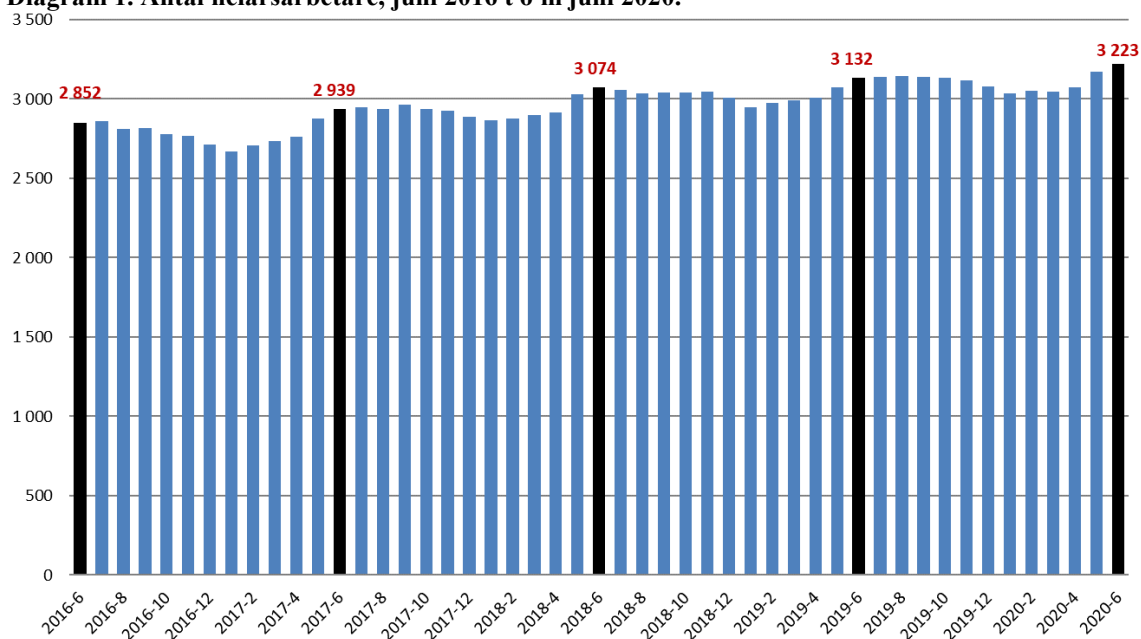
	2016	2017	2018		2019		2020	Förändring		
								2016-20		
Meriteringsanställning	115	134	17%	214	59%	231	8%	215	-7%	87%
Forskarassistent	15	5	-70%	1	-79%	0	-89%	0	-100%	-100%
Postdoktor	94	114	21%	177	55%	186	5%	168	-9%	79%
Universitetslektor, bitr.	5	16		36		45		46	3%	
Doktorander	296	264	-11%	275	4%	308	12%	339	10%	15%
Summa	410	398	-3%	489	23%	539	10%	553	3%	35%

Observera att de anställda doktoranderna i tabellerna ovan är en delmängd av alla aktiva forskarstuderande vid universitetet. Det finns även företagsdoktorander och stipendie-doktorander verksamma vid SLU som inte syns i statistiken över anställda.

SLU har tydliga säsongsvariationer i personalvolymen. Sommartid anställs tillfällig fältpersonal för att bland annat delta i riksskogstaxeringen och provfiske i fiskevatten. Diagrammet nedan visar att trenden vanligtvis är en bottennotering i januari som sedan följs

av en uppgång fram till juni. I detta avseende är inte 2020 något undantag, men värt att notera är att för varje år är de enskilda månaderna högre än under närmast föregående år.

Diagram 1. Antal helårsarbetare, juni 2016 t o m juni 2020.



2 Redovisningsområde

Resultatet per redovisningsområde bör betraktas som preliminärt då det utgörs av en beräkning och inte är fullständigt bokfört. I tabell 4 nedan återfinns en del av resultatet redovisat i kolumnen Stöd. Resultatet inom Stöd, dvs det arbete som utgör stöd till kärnverksamheterna, fördelas vid helårsbokslutet på de övriga redovisningsområdena utifrån lönebas. I tabellen nedan har vi gjort motsvarande justering av halvårsresultatet.

Tabell 4. Resultat per redovisningsområde och fakultet/motsv., juni 2020

	GU	FO	Foma	Stöd	Summa
LTV	-1	-13	0	4	-9
NJ	1	7	-10	7	5
S	4	-1	4	-1	7
VH	-0	5	-0	-0	4
S:a fakulteter	4	-1	-6	10	7
UDS	-3	-6	0	-0	-8
Fastighetsförvaltningen	0	7	0	-1	6
Skogs- och jordbruksdrift	0	-3	0	-0	-3
Biblioteket	0	0	-0	-2	-2
Universitetsadmin.	-0	1	-0	-2	-1
SLU gemensamt	-8	-6	-4	18	0
S:a stödverksamheter	-11	-7	-4	14	-9
Summa	-6	-9	-11	24	-2
<i>Fördelning av kolumn Stöd</i>	4	17	3		24
Resultat per RO	-3	9	-8		-2
Utgående kapital	29	363	37		429

Inom grundutbildningen uttrycks uppdrag i antal helårsstudenter (HST) och fastställs i styrelsens anslagsfördelning till fakulteterna efter beredning och beslut i utbildningsnämnden, se tabell 5 nedan. SLU har ett uppdrag i regleringsbrevet att producera minst 12 000 helårsstudenter under perioden 2019-2021. Det första året, 2019, producerade SLU 3 906 HST. Prognosen för 2020 landar på 4 065 HST. Om den faller in innebär det att SLU efter två år uppfyllt 7 971 HST, nära två tredjedelar, av det treåriga uppdraget.

Tabell 5. Uppdrag och prognos över antal HST i grundutbildningen 2020.

	Uppdrag	Prognos	Differens
PN-LT	1 125	1 207	82
PN-NJ	1 133	1 174	41
PN-S	560	609	49
PN-VH	1 085	1 075	-10
Summa	3 903	4 065	162

I de fall en programnämnd inte når upp till uppdraget får den ansvariga fakulteten lämna ifrån sig en del av ramanslaget i det avräkningsförfarande som styrelsen beslutat om. Avräkningen sker i samband med årsbokslutet. Styrelsen har för 2021 beslutat om en gemensam pott på 40 HST som ska användas vid i händelse av överproduktion.

3 Prognosen (bilaga 1)

Prognosen för 2020 visar ett underskott på -36 mnkr och ett utgående kapital på 395 mnkr vilket motsvarar 10 procent av omsättningen.

SLU har en överenskommelse med Uppsala kommun om överföring av mark från SLU till kommunen. Det är osäkert om SLU får behålla överskottet från försäljningen på 167 mnkr. I prognosen har vi valt att inte räkna med att SLU får behålla något överskott.

Flerårsprognosen bygger på att fakulteterna fortsätter med nya anställningar även de kommande åren, vilket då leder till att såväl personalkostnader som externa bidrag börjar öka. Utifrån utfallet efter andra kvartalet 2020 kan vi se att personalvolymen fortsätter öka och den bedöms fortsätta öka även under hösten 2020. Driftskostnaderna har dock minskat till följd av verksamhetsstörningar på grund av Covid-19. Sammantaget är bedömningen att SLU kommer att ha en fortsatt tillväxt de närmaste åren då det finns både kapital på drygt 400 mnkr och sparade forskningsmedel i form av oförbrukade bidrag på drygt 800 mnkr och ej inbetalda kontraktsmedel på drygt 2 400 mnkr.

Prognosen bygger på att SLU även fortsättningsvis kommer få en god förstärkning av statsanslaget och flera forskningsråd har också fått ökade statsanslag i tidigare propositioner. Även om statsmakterna kommer att behöva ta medel för att hantera Covid-19 situationen så är bedömningen att universitetet långsiktigt kommer att få bra tilldelning och en tillväxt. Därför är bedömningen att SLU kommer att ha en relativt god tillväxt de kommande åren inom forskningen.

När det gäller grundutbildningen är SLU:s strategi att öka studentvolymen till 2027. Det finns inga antaganden i prognosen om ökade medel till grundutbildningen och inte heller någon beräknad omställning av resurser. Denna satsning kommer främst att påverka ekonomin 2021 och framåt.

Effekter som påverkar resultatet i prognosen för 2020 positivt:

- Covid-19 påverkar verksamheten negativt och drar ned på aktiviteten, men detta ger en positiv påverkan på ekonomin då vi ”sparar” i form av färre resor mm.
- Personalvolymen förväntas öka, vilket i sin tur leder till ökade bidragsintäkter på cirka 20-50 mnkr, då flera av dessa medarbetare sannolikt kommer erhålla viss externfinansiering.
- Fortsatt stark externfinansiering.

Effekter som påverkar resultatet i prognosen för 2020 negativt:

- Under 2020 har SLU fortsatt arbetet med att bygga undersöknings- och forskningsfartyget Svea.
- UDS har stort underskott och har svårt att hålla budget på -14 mnkr. Prognosen för 2020 är -15 mnkr.
- Prognosen bygger på att fakulteternas anställningar även fortsätter under 2021 och 2022. Vi räknar därför med att personalkostnaderna kommer att öka och att externfinansieringen kommer täcka större delen av den kostnadsökningen.
- Försäljningen av den andra delen av Ultuna 2:1 beräknas ge en engångsintäkt 2020.

Flerårsprognosen bygger vidare på följande antaganden:

- **Statsanslaget** för innevarande år 2020 har ökat med 57 mnkr, eller 3 procent och har beräknats utifrån SLU:s regleringsbrev. Ökningen består av:
 - pris- och löneomräkning på 28 mnkr 1,47 procent,
 - besparing - 4 mnkr (bland annat indraget anslag för växtskadegörare)
 - forskningspropositionen 33 mnkr

I flerårsprognosen har vi räknat med ett statsanslag på 1 987 mnkr och att SLU transfererar 65 mnkr till andra myndigheter, vilket ger ett netto på 1 922 mnkr för 2020.

Ökningen för 2021 är inte klar i skrivande stund och budgetpropositionen kommer den 21 september. För 2021 har vi räknat med ett statsanslag på 2 024 mnkr och att SLU transfererar 65 mnkr till andra myndigheter, vilket ger ett netto på 1 959 mnkr.

För 2022 och framåt har vi räknat med att SLU får en ökning av statsanslaget i samband med forskningspropositionen 2021. Totalt har vi räknat med en förstärkning på 60 mnkr fördelat på åren 2022-2024 exklusive pris- och löneomräkning (PLO).

Pris- och löneomräkningen (PLO) är faktorn som regeringen använder för uppräknings av statsanslaget. Historiskt har PLO fluktuerat mellan 0 och 4,5 procent. En långsiktig bedömning är att PLO ligger kring 1-2 procent. För 2020 är PLO 1,47 och för 2021 preliminärt 1,23 procent. 2022-2023 har vi räknat med PLO på 1,5 procent

Avgiftsintäkterna för 2020 bedöms öka med 2,8 procent jämfört med 2019. Denna ökning beror till största delen på att försäljningen av fartygstid började under 2019 och ökningen fortsätter under 2020. Försäljningen av andra delen av Ultuna 2:1 kommer att ske under 2020. SLU har fått regeringens tillstånd att behålla 30 mnkr av förtjänsten för att finansiera investeringarna i forskningsanläggningen i Lövsta.

På grund av Covid-19 har intäkterna minskat med 20 mnkr för SLU Akademikonferens, vilket drar ner prognosen. UDS försäljning av djursjukvård har ökat, vilket är enligt plan då UDS ökat sin verksamhet.

Bidragsintäkterna bedöms öka 2020 med 87 mnkr eller 8,3 procent. Ökningen beror på att SLU:s personalvolym ökar och därmed följer bidragsintäkterna.

SLU har även stark externfinansiering. Ej inbetalade kontraktssmedel har ökat med nästan 400 mnkr och är nu cirka 2,4 mdr kr. Även om oförbrukade bidragen minskat med 60 mnkr är bedömningen att SLU har gott om forskningsmedel att lyfta in i verksamheten. Därför bedöms bidragen fortsätta att öka de kommande åren.

SLU:s personalvolym har ökat med 3 procent och denna ökning kommer att leda till ökade bidragsintäkter. Universiteten har haft stark tillväxt i form av forskningsmedel och det har varit svårt att snabbt hitta personal för att bemanna forskningsprojekteten.

Sammantaget är alltså bedömningen att SLU kommer få ökade bidragsintäkter de närmaste åren. I flerårsprognosen för åren 2021 till 2024 och framåt har därför bidragsintäkterna ökat med i genomsnitt 7,3 procent, vilket har sin förklaring i att det finns mycket medel att söka inom SLU:s verksamhetsområden och att SLU har stora reserver i form av oförbrukade bidrag samt ej inbetalade kontraktssmedel.

För **finansiella intäkter** har beräknats att räntan fortsatt ligger på en låg nivå under 2020. I prognosen har vi räknat med 0 procent, för att sedan öka till 0,5 procent 2021 och framåt. Denna räntenivå gäller även prognosen för finansiella kostnader. Räntheantagandet får ganska liten effekt för SLU då vi har ungefär lika mycket kostnadsränta som intäktsränta.

Personalkostnaderna ökar med 5,3 procent i prognosen för 2020, varav löneökningar utgör cirka 2,3 procent. Fakulteternas håller på att anställa mer akademisk personal, vilket börjat få effekt, detta framgår i tabellen nedan.

Tabell 6. Helårsarbetare 2016-2020 (rullande 12 månader) per fakultet/motsv., juni 2020

									Förändring	
	2016	2017	2018	2019	2020	2016-20	2016-20	2016-20	2016-20	
LTV	305	302	-1%	310	3%	335	8%	361	8%	18%
NJ	889	899	1%	977	9%	998	2%	991	-1%	11%
S	553	529	-4%	528	0%	545	3%	580	6%	5%
VH	410	391	-5%	408	4%	418	2%	436	4%	6%
S:a fakulteter	2 157	2 121	-2%	2 223	5%	2 296	3%	2 368	3%	10%
UDS	174	173	0%	187	8%	193	3%	192	0%	11%
Fastighetsf.	6	8	37%	13	60%	15	16%	23	52%	286%
Skogs- och jordbruksdr.	13	13	-1%	11	-15%	12	7%	10	-14%	-22%
Biblioteket	43	46	5%	46	0%	46	-1%	45	0%	4%
Universitetsadm.	402	394	-2%	419	6%	424	1%	432	2%	7%
S:a stödverksamheter	639	634	-1%	675	7%	690	2%	703	2%	10%
Gem.(bl a Ak.konf, Skara, Svea & PGU)	25	31	26%	40	26%	44	11%	41	-8%	62%
Totalt	2 821	2 786	-1%	2 938	5%	3 030	3%	3 112	3%	10%

De sista tre åren har personalvolymen ökat för fakulteterna med 12 procent. Det är LTV- och NJ-fakulteterna som ökat mest. Det är medvetna satsningar för att delvis använda fakultetens balanserade kapital. Ökningstakten har varit lägre för stödfunktioner förutom för UDS som genomfört en expansion 2017 till 2019.

I flerårsprognosen har vi räknat med att personalvolymen kommer att fortsätta öka med i genomsnitt 1,5 procent per år under prognosåren 2021–2024. Personalkostnaderna ökar med i genomsnitt 3,5 procent. Detta förklaras dels av att lönerna beräknas öka med 2,3 procent och dels av att personalvolymen fortsätter att öka tack vare att SLU har stark ekonomi.

Pensionskostnaderna ökar i staten och enligt SPV:s prognoser är fortsatta kostnadsökningar att vänta. Det allmänna låga ränteläget gör att avsättningar till avtalade pensioner inte räcker och myndigheter behöver därmed avsätta mer medel till SPV. En uppdaterad prognos från SPV kommer i slutet av september, men tidigare kommunikation tyder på prisrelaterade pensionskostnadsökningar på ca 20 mnkr mellan 2020 och 2021.

Lokalkostnaderna har beräknats utifrån hyresavtal och prognoser från Akademiska Hus AB för framtida hyra för lokaler. Det låga ränteläget påverkar lokalkostnaderna positivt, eftersom en stor del av SLU:s hyror är kopplade till räntenivån och prognosen för 2020 är i princip oförändrad jämfört med 2019. En osäkerhet finns i att personalvolymen kommer att öka och som en följd av detta kommer lokalbehovet på sikt att öka. Hur stor del av personalvolymökningen som ryms inom befintliga lokaler är i denna prognos inte analyserat. Även ändrat beteende efter Covid-19 med mycket hemarbete kan leda till ändrat lokalbehov, men detta har vi inte med i prognosen framåt.

Driftkostnaderna beräknas följa personalutvecklingen och personalvolymen ökar. Därtill har SLU fått nya verksamheter som gör att driftkostnaderna ökar, framförallt fartyget, men även UDS verksamhet är under expansion.

Covid-19 har påverkat SLU då personalen reser mindre, vilket är 20 mnkr mindre resekostnader jämför med samma period föregående år. Kostnader för konferenser minskar

också. Prognosen för 2020 är att driftskostnaderna ökar med 2,6 procent, vilket till största delen beror på fartygskostnaderna. Exklusive fartyget är driftskostnaderna oförändrade jämfört med föregående år.

De **finansiella kostnaderna** kommer inte att öka nämnvärt trots att SLU anskaffat ett undersöknings- och forskningsfartyg (445 mnkr) och djurstallar i VHC (360 mnkr). Detta beror på den historiskt låga räntan, som i dags läget är 0 procent. I prognosen har antagits att nollränta under 2020 och att räntan succesivt ökar till 0,5 procent.

Avskrivningarna förväntas öka 2020 endast med 14 mnkr jämfört med 2019, då fartyget och stallarna i VHC leder till ökade avskrivningar. Avskrivningarna kommer sedan succesivt att minska då inga stora investeringar är planerade.

4 Resultat per fakultet/motsv. (bilaga 2)

Efter kvartal 2 2020 har fakulteterna ackumulerade kapital mellan 9 och 18 procent av omsättningen. SLU redovisar ett utgående kapital på 429 mnkr och 388 mnkr av detta finns på fakulteter och institutioner, vilket motsvarar 90 procent.

Tabell 7. Resultat, budget och kapital per fakultet (mnkr)

Resultat	kv 2 2020	kv 2 2019	budget 2020	Kapital 2020	
LTV	-9	7	-25	94	18%
NJ	5	-18	-24	123	9%
S	7	-4	-25	86	11%
VH	4	4	-15	85	12%
S:a fakulteter	7	-11	-89	388	12%
UDS	-8	-8	-17	-75	-31%
Universitetsadm.	-1	3	-10	5	1%
Biblioteket	-2	4	-5	8	12%
Fastighetsförv.	6	-7	-7	-16	-13%
Skogs- och jordbruksdr.	-3	-2	4	-6	-21%
Fartygsenheten	-4	7	-4	4	6%
Akademikonferens	-4	-0	-0	1	4%
S:a stödverksamheter	-17	-4	-38	-80	-8%
SLU Gemensamt	8	-22	-1	121	48%
SUMMA	-2	-37	-128	429	12%

Delar av fakulteternas kapital finns inte hos institutionerna, utan ligger på fakulteterna centralt (bilaga 3 och tabell 8 nedan). Av NJ-fakultetens centrala kapital utgör husintendurens kapital 13 mnkr, medan fakulteten centralt har ett negativt kapital på -25 mnkr. Detta beror på NJ-fakultetens satsning på att med kapital tillfälligt medfinansiera institutionernas anställningar av postdoktorer och doktorander.

Tabell 8. Fakulteternas kapital (tkr) juni 2020

Fakultet	Totalt kapital (tkr)	Kapital centralt på fakulteten
LTV	93 963	21 344
NJ	123 136	-12 849
S	86 137	8 475
VH	84 892	14 221
	388 128	31 191

4.1 Fakulteternas bokslutskommentarer i sammandrag

LTV-fakulteten har vid halvåret ett utgående kapital på 94 mnkr motsvarande 18 procent av omsättningen. Resultatet vid halvåret, -9 mnkr, är bättre än budgeterat vilket främst beror på att grundutbildningen visar ett betydligt bättre resultat. Normalt är kostnaderna högre under andra halvåret, men bedöms nu inte bli lika höga som i budget. Fakultetens budget för 2020 är ett resultat på -25 mnkr, men nu prognostiseras ett resultat på -18 mnkr. Satsningen inom SLU Grogrund fortsätter och under 2020 förbrukas delar av tidigare icke förbrukat kapital, vilket är en del av förklaringen till årets planerade negativa resultat. Coronapandemin har resulterat i betydligt lägre kostnader för resor och konferenser än normalt. Personalvolymen har ökat med 23 helårsarbetare på ett år. Prognosen för helåret är 375 helårsarbetare att jämföra med 367 vid halvåret och 384 i budget. Det finns en osäkerhet i hur planerade rekryteringar kommer påverkas av Coronapandemin.

NJ-fakulteten har vid halvåret ett kapital som uppgår till 123 mnkr, motsvarande 9 procent av omsättningen. Resultatet efter sex månader är 5 mnkr. Fakulteten fortsätter därmed, i linje med de senaste åren, att förbruka kapital. Dock i en lägre omfattning än budgeterat. De sammanlagda prognoserna från institutionerna och fakulteten centralt ger ett underskott på -5 mnkr för helåret. Det innebär ett betydligt mindre underskott än budgeten på -24 mnkr. En orsak till kostnadsutvecklingen är att Coronapandemin påverkat möjligheterna att genomföra aktiviteter som skulle genererat resekostnader. Pandemin bedöms också ha påverkat att vissa nyrekryteringar blivit förskjutna i framtiden. Grundutbildningen redovisar ett resultat på 1,2 mnkr. Resultatet inom forskning är långt ifrån budget, vilket har flera orsaker (köpta tjänster inom Future Food och sortprovning kommer kostnadsföras under hösten, förseningar i rekryteringar och inställda resor och analyser pga pandemin). Inom Foma påverkas resultatet negativt av att avtalet mellan Naturvårdsverket och Artdatabanken inte blivit klart och därmed saknas intäkter. Hälften av institutionerna anger att de vid utgången av 2020 kommer ha kapital överstigande 10 procent. Antalet helårsarbetare vid halvåret uppgår till 981. Prognosen för helåret är 990 helårsarbetare.

S-fakulteten har vid halvåret ett utgående kapital på 86 mnkr, motsvarande 11 procent av omsättningen. Resultatet vid halvåret är 7 mnkr. Budgeten är på totalt -25 mnkr och prognosen för helåret är -8 mnkr. Intäkterna i form av statsanslag och bidragsintäkter har fallit ut högre än budgeterat. Förutom det ackumulerade kapitalet har fakulteten också betydande oförbrukade bidrag och kontraktsfordringar. Inom grundutbildningen redovisar fakulteten ett resultat på 4 mnkr vid halvåret och prognosen för helåret är 2 mnkr. Resultat för redovisningsområde forskning är 5 mnkr att jämföra med helårsbudgeten på -22,5 mnkr. Den nya prognosen för helåret är -10 mnkr. Även inom miljöanalys är resultatet positivt, 3,8

mnkr. Prognosen för helåret är ett nollresultat baserat på att merparten av kostnaderna för verksamheten ligger på andra halvåret. Antalet helårsarbetare vid halvåret uppgår till 580. Det är en ökning med 35 sedan föregående år. Ökningen består främst av doktorander, forskare och miljöanalytiker. Prognosen för helåret är 591 helårsarbetare. Ökningen bedöms uppstå i kategorierna doktorander och meriteringsanställningar. Fakulteten bedömer att uppdraget inom grundutbildningen till programnämnd skog på 560 HST kommer kunna nås i år. Vid halvåret har fakulteten presterat 292 HST.

VH-fakulteten har ett kapital på 85 mnkr, vilket motsvarar 12 procent av omsättningen. Resultatet vid halvåret är 4 mnkr. Resultatöverskottet återfinns inom forskningen, vilket beror på högre uppdragsintäkter än budgeterat och att strategiska personalsatsningar på institutionerna blivit fördröjda, främst pga. pandemin. Övriga redovisningsområden uppvisar smärre underskott. För helåret är fakultetens prognos ett resultat på -6,5 mnkr, att jämföra med budgeten på -15 mnkr. Totalt kapital på VH-fakulteten prognosticeras för helåret 2020 till 75 mnkr, med den absoluta merparten är uppbundet i planerade strategiska satsningar. Fakulteten uppskattar att fakultetens sammanlagda kapitalavgift för 2020 blir 1,4 mnkr. Antalet helårsarbetare vid halvåret uppgår till 436. Prognosen för helåret är 440 helårsarbetare, vilket är 13 fler än förra året, men sju färre än budgeterat. Utbildningsuppdraget till programnämnd VH är på 1000 HST. Prognosen för helåret är 995 HST.

Universitetsdjursjukhuset (UDS) inklusive den ambulatoriska kliniken har ett negativt kapital på -75 mnkr, vilket motsvarar -31 procent av omsättningen. Resultatet för halvåret är -8 mnkr. UDS har lämnat en prognos för helåret på -15 mnkr, vilket är i linje med den budget som UDS lämnat. Även för den ambulatoriska kliniken är prognosen i linje med budget (-2,8 mnkr). Personalvolymen har de senaste två tolv månadersperioderna legat på omkring 192 helårsarbetare, vilket är den högsta nivån någonsin. Bedömningen är att den nivån kommer kvarstå vid helåret.

Pandemin har påverkat patientinflödet med en nedgång i inledningsvis, för att från slutet av april öka kraftigt. Kostnadssidan har påverkats negativt av byten av läkemedel, inköp av skyddsutrustning och konsultarvoden för att täcka resursbrister i den egna personalen. Projektet med att införa ett nytt journalsystem pågår, systemet tas i drift i september 2021. Journalsystemet kommer leda till årliga avskrivningskostnader på cirka 2 mnkr och därtill kommer driftskostnader och viss verksamhetsstörning vid införandet. Systemet är verksamhetskritiskt och investeringen var UDS tvungna att genomföra.

UDS och VH-fakulteten arbetar med att utveckla samarbete och den kliniska verksamheten i ”Tillsammansprojektet”. Projektet syftar till att få effektiva arbetsflöden och att samarbetet mellan främst institutionen för kliniska vetenskaper och UDS ska förbättras. Arbetet är långsiktigt, så några ekonomiska effekter kommer vi troligtvis inte se under 2020. Resultatet kommer tidigast 2021 och framåt.

Universitetsadministrationen (Uadm) har ett resultat för det första halvåret på -1 mnkr, och ett kapital på 5 mnkr, motsvarande 1 procent av omsättningen. Under första halvåret redovisar flera avdelningar lägre kostnader än budgeterat som en följd av coronapandemin. Erfarenheten från tidigare år visar att kostnaderna brukar öka under andra halvåret. Budgeten

för helåret är -9,6 mnkr, och prognosen för helåret är på samma nivå. Det kommer innebära ett negativt utgående kapital på ca -3,5 mnkr, vilket motsvarar -1 procent av omsättningen. Uadm:s ekonomiska utmaning är att uppnå balans i den del av verksamheten som finansieras med OH-medel. I den OH-finansierade verksamheten genomförs för närvarande ett besparingsarbete med syfte att komma tillbaka till budget i balans, amortera negativt kapital och frigöra medel för framtida satsningar. Delar av Uadm:s verksamhet finansieras med avgiftsintäkter och statsanslag. Antalet helårsarbetare uppgår till 432, vilket är åtta fler än samma period föregående år. Prognosen för helåret är 437 helårsarbetare.

Bibliotekets resultat vid halvåret är -2 mnkr och kapitalet är 8 mnkr, vilket motsvarar 12 procent av omsättningen. Prognosen för helåret är ett resultat på -6,2 mnkr (budget -4,7 mnkr). Orsaken till att prognosen avviker från budget är publiceringskostnader för ett ökat antal publiceringar i nationella transformativa avtal. Betalningsströmmarna för publiceringskostnader håller på att flyttas från institutionerna till biblioteket, vilket kommer få större effekt under 2021. Inför 2022, när volymen på dessa kostnader är tydligare bör OH-påslaget som finansierar Biblioteket ses över. Än så länge har Biblioteket eget kapital som kan täcka kostnadsökningen. Antalet helårsarbetare är 46, vilket är på samma nivå som de tre senast föregående tolv månadersperioderna.

Fastighetsförvaltningen (FFV) har ett kapital på -16 mnkr, vilket motsvarar -13 procent av omsättningen. Resultatet för halvåret är 6 mnkr. I FFV:s bokförda halvårsresultat finns en intäkt på 15 mnkr avseende markförsäljning till Lomma kommun. Det är för närvarande osäkert om SLU får tillstånd att behålla intäkten eller om den ska återföras till statskassan, vilket är det normala förfarandet. Utan intäkten är FFV:s halvårsresultat -9 mnkr och det utgående kapitalet -31 mnkr (-25 procent av omsättningen). FFV har en budget på -7 mnkr. Prognosen för helåret är -13,6 mnkr. Resultatförsämringen jämfört med budget beror bl a på att underhållskostnaderna överstigit budget med 5 mnkr vid halvåret. Underskottet är kopplat till det externa och vakanta beståndet. Personalvolymen på avdelningen har ökat från 15 till 23 helårsarbetskrafter i och med övertagandet av enheten SLU Lokaler från Uadm.

Skogs- och jordbruksdriften har ett negativt kapital på -6 mnkr, motsvarande -21 procent av omsättningen. Resultatet för halvåret är -3 mnkr. Avdelningen bedömer bl a utifrån aktuella skördeprognoser att budgeten på 4 mnkr kommer nås. Skördeförhållandena har under augusti varit goda och en normal skörd är förväntad. En minskning av antalet helårsarbetskrafter har skett från 12 till 10, vilket beror på svårigheter att rekrytera teknisk personal på vissa platser.

Fartygsenheten redovisar ett underskott på -4 mnkr, vilket är lika med den ursprungliga helårsbudgeten. Fartygsenheten har justerat uthyrningspriset för halvåret 2020 för att kunna hålla budgeten. Prognosen för 2020 är på -4 mnkr och är i linje med budgeten.

Kostnaderna för Svea har ökat jämfört med tidigare planering och budget. Det är främst personalkostnaderna som ökat. Dels är behovet av fartygsbesättning större och dels behövs mer teknisk personal för att hantera forskningsutrustningen. Även kostnader för haverier har varit väsentligt högre än planerat. Det finns en hel del intrimning av fartygsdriften och

hanteringen kring Svea att åtgärda, vilket också bidragit till högre kostnader i samband med uppstarten av verksamheten.

Fartygsenheten har som målsättning att ha ett kapital på cirka 5 mnkr, vilket motsvarar 6 procent av omsättningen. Svea hade ett större haveri 2019 då fartyget kolliderade med Åhus hamn. Kostnaden för detta uppgår till cirka 1,5 mnkr. Fartyget är nytt och det finns osäkerhet i hur verksamheten kommer att se ut. Dessutom kan kostnader för haverier uppstå, därför planeras verksamheten med ett kapital på drygt 5 procent av omsättningen.

Svea togs i drift i oktober 2019 och under 2020 kommer antalet expeditionsdagar att uppgå till 214 dagar. Fartygsenheten håller på att avsluta byggprojektet och garantiåret avslutades egentligen 2 juli 2020. På grund av Covid-19 har garantidockningen skjutits från juni till september och det sista mötet med varvets ledning hålls i slutet av september 2020 då affären med Armon Shipyard avslutas.

Inför 2021 kommer konkurrensen att öka då Göteborgs universitet kommer att färdigställa sitt fartyg Skagerak 2. Hon beräknas vara i drift till sommaren 2021. Även SGU:s fartyg Ocean Surveyor kommer åter att vara i drift efter en ombyggnation. Svea kommer att ha fler tillgängliga expeditionsdygn, då byggprojektet inte längre stör verksamheten. Även det danska fartyget Dana och det finska fartyget Arranda har överkapacitet. Fartygsenhetens arbete med att hitta nya kunder till Svea har intensifierats och en samordnare har anställts.

Akademikonferens redovisar ett resultat på -4 mnkr vid halvåret och ett kapital på 1 mnkr, vilket motsvarar 4 procent av omsättningen. Underskottet är helt och hållet en konsekvens av pandemin som gjort att nästa alla inplanerade konferenser och evenemang ställts in eller flyttats till kommande år. Ett intensivt arbete har lagts på att minimera underskotten genom att söka alternativa, tillfälliga, uppdrag inom andra avdelningar på SLU. Prognosen för helåret är -8 mnkr, att jämföra med den ursprungliga nollbudgeten. Antalet helårsarbetare är 13, vilket två fler än föregående tolv månadersperiod.

SLU Gemensamt består av ett femtiotal kostnadsställen som sorterar direkt under rektor. I personaltabellen (tabell 6) redovisas SLU Gemensamt ihop med Fartygsenheten och Akademikonferens. I tabellen nedan återfinns en uppdelning av de värdena.

Tabell 9. SLU Gemensamt – helårsarbetare 2019-2020 (rullande 12 månader), juni 2020

	2020	2019
SLU Gemensamt	24	28
Fartygsenheten	3	5
Akademikonferens	13	11
Summa	41	44

De 24 helårsarbetarna på SLU Gemensamt består bland annat av sju som arbetar med internationella relationer, sex stycken med externfinansiering, drygt tre med studentrelaterade frågor och tre med studieavgifter.

SLU Gemensamt redovisar ett sammanlagt resultat på 8 mnkr och ett utgående kapital på 121 mnkr vid halvårsskiftet, se tabell 10 nedan. Värt att notera är att den interna procent-satsen för uttag av lönekostnadspålägg som efter särskild utredning under 2019 justerades, nu påverkar det ackumulerade kapitalet i önskvärd riktning.

Tabell 10. SLU Gemensamt – ingående och utgående kapital samt resultat kv2 2020

	IB 2020	Resultat kv2	UB kapital kv2
Rektors medel	32	2	33
Ultuna 2:1/Lövsta	19	-5	14
Hysesfonden	36	-2	34
Undervisningslokaler	-0	-1	-1
Friställda lokaler	-0	-5	-5
Lokalhyror, rörlig ränta	-0	12	12
Lokalhyror, passersystem	-6	-2	-8
Lokalhyror, byggprj/utredn.	-5	1	-5
Övergripande satsningar	11	6	17
Utbildningsnämnden	32	-7	25
Studieavgifter	3	1	4
Gamla underskott UDS	-52	0	-52
Semester- och löneskuld	38	-0	38
Univ. påslag, fak., bibl.	18	1	19
Lönekostnadspålägg	-28	8	-20
Kapitalavgift	9	-0	9
Övrigt gemensamt	7	0	7
S:a SLU Gemensamt	113	8	121

5 Institutionerna (bilaga 3)

Institutionerna redovisar ett sammanlagt resultat på 32 mnkr efter kvartal 2, 2020. Det är för närvarande ingen institution som har ett negativt kapital som är mindre än -3 procent. Totalt sett har institutionerna ökat personalvolymen med 64 helårsarbetare jämfört den tidigare tolv månadersperioden, vilket motsvarar 3 procent.

Vid halvåret 2020 har 24 institutioner ett kapital som överstiger 10 procent av omsättningen. Om den av styrelsen beslutade avgiften på 10 procent av denna del skulle tas ut vid halvåret skulle det sammanlagda värdet uppgå till 12,6 mnkr.

Fakulteterna centralt (inkl. fakulteternas intendenturorganisationer) redovisar ett sammanlagt underskott på -7 mnkr vid halvåret, varav -16 mnkr härrör från LTV-fakulteten. Tre av fyra fakulteter har relativt stora centrala ackumulerade överskott.

Resterande del av universitetet, det vill säga de universitetsgemensamma stödfunktionerna redovisar ett sammanlagt underskott på -8,5 mnkr.

Bilaga 1: Flerårsprognos 2015-2024.

Bilaga 2: Budgetuppföljning per fakultet/motsv.

Bilaga 3: Resultat, kapital (tkr) och helårsarbetskrafter (HÅA) per institution kv2 2020

Flerårsprognos efter kv2 2020

Bilaga 1

	Utfall 2015	Utfall 2016	Utfall 2017	Utfall 2018	Utfall 2019	Utfall 2020 KV2	Prognos 2020	Enklare framräkning			
								2021	2022	2023	2024
Ingående balanserat kapital	444	521	626	555	499	431	431	395	310	256	236
Statsanslag	1 658	1 732	1 752	1 843	1 875	954	1 915	1 959	2 010	2 061	2 113
Avgiftsintäkter	627	688	685	710	746	346	817	809	831	854	877
Bidragsintäkter	960	923	895	951	1 043	529	1 130	1 219	1 302	1 378	1 456
Finansiella intäkter	4	7	7	8	5	0	0	5	5	5	5
Summa intäkter	3 248	3 350	3 338	3 512	3 670	1 829	3 862	3 993	4 148	4 297	4 450
Kostnader för personal	1 948	1 962	2 082	2 198	2 320	1 170	2 442	2 546	2 642	2 721	2 803
Kostnader för lokaler	396	404	411	407	396	196	402	408	414	421	427
Övriga driftskostnader	691	736	754	799	837	362	859	916	951	980	1009
Finansiella kostnader	4	8	7	8	4	1	0	9	9	9	9
Avskrivningar	135	137	156	154	180	102	194	198	185	186	185
Summa kostnader	3 173	3 247	3 410	3 567	3 737	1 831	3 898	4 078	4 202	4 317	4 433
Resultat	76	103	-72	-54	-68	-2	-36	-85	-54	-20	16
Utgående balanserat kapital	519	624	554	501	431	429	395	310	256	236	252
UB i relation till omsättning	16%	19%	17%	14%	12%	12%	10%	8%	6%	5%	6%
Oförbrukade bidrag/uppdrag	821	845	905	1 039	1 080	887	1 050	1 010	1 005	970	930
Antal helårsarbetare	2841	2775	2847	2929	3062	3112	3205	3 269	3 335	3 402	3 470

Uppföljning per fakultet eller motsvarande kv 2 2020 (mnkr)

Bilaga 2 (1/4)

	LTV-fakulteten				NJ-fakulteten				S-fakulteten			
	Utfall 2020	Utfall 2019	Budget 2020		Utfall 2020	Utfall 2019	Budget 2020		Utfall 2020	Utfall 2019	Budget 2020	
Verksamhetens intäkter												
Statsanslag	147	153	311	47%	322	308	625	52%	178	175	339	52%
Uppdragsintäkter	41	37	68	61%	117	119	271	43%	46	43	95	48%
Bidragsintäkter	68	68	146	47%	217	199	484	45%	151	125	305	50%
Övriga intäkter	5	6	12	47%	5	4	14	36%	2	2	3	49%
Intern tilldelning	0	0	0	35%	0	0		0%	1	1	3	49%
Summa intäkter	262	265	536	49%	661	629	1 394	47%	377	347	746	51%
Verksamhetens kostnader												
Kostnader för personal	142	130	287	49%	375	368	775	48%	215	196	437	49%
Kostnader för lokaler	28	28	59	48%	58	57	119	49%	26	26	52	51%
Övriga driftskostnader	63	64	142	45%	127	127	329	39%	77	81	180	43%
Avskrivningar	4	3	7	55%	17	17	37	47%	9	7	16	55%
Universitetsoverhead	34	32	67	50%	78	78	157	50%	44	40	86	51%
Summa kostnader	271	258	561	48%	656	647	1 418	46%	371	350	771	48%
Resultat	-9	7	-25		5	-18	-24		7	-4	-25	
Utgående kapital	94	92			123	124			86	82		
% av omsättningen	18%	17%			9%	10%			11%	12%		
Oförbrukade bidrag	108	104			350	324			187	215		

Uppföljning per fakultet eller motsvarande kv 2 2020 (mnkr)

Bilaga 2 (2/4)

	VH-fakulteten				Universitetsdjursjukhuset				Universitetsadministrationen			
	Utfall 2020	Utfall 2019	Budget 2020		Utfall 2020	Utfall 2019	Budget 2020		Utfall 2020	Utfall 2019	Budget 2020	
Verksamhetens intäkter												
Statsanslag	225	221	448	50%	28	28	56	50%	12	8	25	49%
Uppdragsintäkter	41	38	77	53%	92	86	184	50%	56	52	106	53%
Bidragsintäkter	80	72	167	48%	0	0	0	1543%	2	3	5	41%
Övriga intäkter	16	17	31	51%	0	0	0	-306%	21	21	42	50%
Intern tilldelning	2	2	5	51%				0%	163	158	326	50%
Summa intäkter	365	350	727	50%	121	114	240	50%	254	242	504	50%
Verksamhetens kostnader												
Kostnader för personal	172	163	347	50%	67	65	137	49%	167	154	337	50%
Kostnader för lokaler	58	57	118	49%	20	20	40	51%	21	20	41	51%
Övriga driftskostnader	80	76	175	46%	28	23	53	54%	60	58	121	50%
Avskrivningar	13	12	25	53%	4	4	8	51%	7	7	15	50%
Universitetsoverhead	37	37	76	49%	10	10	20	49%	0	0		0%
Summa kostnader	361	346	742	49%	129	123	257	50%	256	239	514	50%
Resultat	4	4	-15		-8	-8	-17		-1	3	-10	
Utgående kapital	85	87			-75	-57			5	16		
% av omsättningen	12%	12%			-31%	-25%			1%	3%		
Oförbrukade bidrag	215	205			0	0			9	6		

Uppföljning per fakultet eller motsvarande kv 2 2020 (mnkr)

Bilaga 2 (3/4)

	Biblioteket				Fastighetsförvaltningen				Skogs- och jordbruksdriften			
	Utfall 2020	Utfall 2019	Budget 2020		Utfall 2020	Utfall 2019	Budget 2020		Utfall 2020	Utfall 2019	Budget 2020	
Verksamhetens intäkter												
Statsanslag	2	2	4	50%								
Uppdragsintäkter	0	0	0	0%	11	10	20	58%	1	2	5	29%
Bidragsintäkter	0	0	0	65%	1	0	2	45%	3	2	6	59%
Övriga intäkter	0	0	0	16%	48	45	101	47%	11	9	28	38%
Intern tilldelning	33	32	65	50%	3	1	6					
Summa intäkter	35	34	70	50%	63	56	129	49%	16	13	39	40%
Verksamhetens kostnader												
Kostnader för personal	17	16	35	49%	8	6	16	52%	4	4	8	48%
Kostnader för lokaler	5	5	9	51%	7	7	13	50%	3	3	6	48%
Övriga driftskostnader	15	10	31	49%	17	28	51	33%	9	6	15	61%
Avskrivningar	0	0	0	96%	25	21	54	45%	2	1	4	52%
Universitetsoverhead				0%	1	1	3	49%	1	1	1	49%
Summa kostnader	37	30	75	49%	57	63	136	42%	19	15	35	54%
Resultat	-2	4	-5		6	-7	-7		-3	-2	4	
Utgående kapital	8	9			-16	-15			-6	-8		
% av omsättningen	12%	13%			-13%	-13%			-21%	-33%		
Oförbrukade bidrag					8	8			-4	-1		

Uppföljning per fakultet eller motsvarande kv 2 2020 (mnkr)

Bilaga 2 (4/4)

	Fartygsenheten				Akademikonferens				SLU Gemensamt			
	Utfall 2020	Utfall 2019	Budget 2020		Utfall 2020	Utfall 2019	Budget 2020		Utfall 2020	Utfall 2019	Budget 2020	
Verksamhetens intäkter												
Statsanslag	18	18	35	50%	0	0			60	51	125	48%
Uppdragsintäkter	0	0		0%	3	7	15	23%	5	2	3	158%
Bidragintäkter				0%	0	0	69	0%	11	12	-44	-25%
Övriga intäkter	18	0	35	51%	11	27	0	4379%	253	254	572	44%
Intern tilldelning				0%	0	0		0%	-203	-195	14	-1403%
Summa intäkter	36	18	70	51%	14	35	83	17%	126	124	670	19%
Verksamhetens kostnader												
Kostnader för personal	1	1	2	76%	5	5	10	49%	13	13	23	57%
Kostnader för lokaler	1	0	2	51%	1	1	1	45%	268	270	545	49%
Övriga driftskostnader	29	9	53	54%	12	29	71	17%	31	53	76	40%
Avskrivningar	8	0	18	48%	0	0		0%	12	10	23	54%
Universitetsoverhead	0	0	0	71%	1	1	1	51%	-205	-199	5	-3982%
Summa kostnader	39	11	74	53%	18	35	84	22%	118	147	671	18%
Resultat	-4	7	-4		-4	0	0		8	-22	-1	
Utgående kapital	4	28			1	5			121	105		
% av omsättningen	6%	78%			4%	8%			48%	42%		
Oförbrukade bidrag									14	9		

Resultat, kapital (tkr) och helårsarbetskrafter (HÅA) per institution kv2 2020

Bilaga 3

samt förändring helårsarbetskrafter mellan senaste och förra tolv månadersperioden

Fak	Institution	Resultat	Omsättning	UB		Oförbrukade bidrag	Antal HÅA 2020 12 mån.	Förändring HÅA	
				Kapital	Kap %			antal	%
LTV	BIOSYSTEM OCH TEKNOLOGI	-2 769	33 239	18 506	28%	10 956	49	2	3%
S/NJ	SKOGLIG MYKOLOGI OCH VÄXTPATOLOGI	4 189	38 541	17 715	23%	29 421	58	-2	-3%
LTV	VÄXTFÖRÄDLING	13 114	56 748	22 399	20%	20 959	65	11	21%
S	SKOGSEKONOMI	729	9 896	3 457	17%	-1 160	14	-0	0%
VH	HUSDJURSGENETIK	754	35 305	11 928	17%	26 830	54	3	6%
S	SKOGLIG RESURSHUSHÅLLNING	7 845	67 178	22 274	17%	8 274	119	4	3%
NJ	EKONOMI	2 192	35 839	11 869	17%	14 194	54	-7	-11%
NJ	VATTEN OCH MILJÖ	3 131	67 404	21 004	16%	53 198	98	6	7%
NJ/LTV	STAD OCH LAND	-99	83 483	24 954	15%	56 284	127	4	3%
NJ	VÄXTPRODUKTIONSEKOLOGI	2 075	40 153	11 776	15%	21 842	53	-3	-4%
S	SYDSVENSK SKOGSVETENSKAP	1 908	27 858	8 139	15%	30 335	43	3	7%
NJ/S	MARK OCH MILJÖ	-955	67 651	19 694	15%	56 522	100	-4	-4%
S	SKOGENS EKOLOGI OCH SKÖTSEL	3 476	49 711	14 268	14%	44 036	69	2	3%
VH	KLINISKA VETENSKAPER	3 588	85 121	24 426	14%	48 759	95	6	6%
VH	HUSDJURENS MILJÖ OCH HÄLSA	1 865	36 614	9 782	13%	30 231	50	6	14%
NJ	ENERGI OCH TEKNIK	1 168	31 043	8 180	13%	37 764	51	3	7%
NJ	INSTITUTIONEN FÖR MOLEKYLÄRA VETENSKAPER	1 888	55 062	13 057	12%	40 993	79	-2	-2%
LTV	VÄXTSKYDDSBIOLOGI	839	33 703	7 873	12%	35 461	45	-1	-3%
LTV	LANDSKAPSARKITEKTUR, PLANERING OCH FÖRVALTNING	910	47 945	10 827	11%	17 887	63	4	7%
NJ	VÄXTBIOLOGI	4 886	49 962	10 874	11%	42 544	68	-2	-2%
LTV	ARBETSVETENSKAP, EKONOMI OCH MILJÖPSYKOLOGI	-1 232	23 776	5 071	11%	11 441	35	3	10%
NJ	AKVATISKA RESURSER	259	100 687	20 416	10%	-51 951	174	6	3%
VH	ANATOMI, FYSIOLOGI OCH BIOKEMI	848	38 036	7 665	10%	14 381	42	-0	-1%
VH	HUSDJURENS UTFODRING OCH VÅRD	627	38 350	7 711	10%	34 232	46	1	2%
VH	BIOMEDICIN OCH VETERINÄR FOLKHÄLSOVETENSKAP	-758	45 758	9 114	10%	40 400	65	4	6%
VH	SCAW NATIONELLT CENTRUM FÖR DJURVÄLFÄRD	-153	4 365	802	9%	197	6	-0	-4%
NJ/S	EKOLOGI	-2 415	76 564	13 822	9%	87 635	122	1	1%
S	SKOGLIG GENETIK O VÄXTFYSIOLOGI	-2 399	53 777	9 206	9%	5 028	75	0	1%
LTV	ENHETEN FÖR SAMVERKAN OCH UTVECKLING	845	11 896	1 443	6%	-423	14	1	6%
S	VILT, FISK OCH MILJÖ	-2 300	34 593	4 122	6%	6 290	59	9	18%
VH	LÖVSTA	763	35 954	2 984	4%	7 003	29	0	0%
VH/NJ	NORRLÄNSK JORDBRUKSVETENSKAP	-1 684	20 002	1 112	3%	9 423	30	-0	-1%
S	SKOGENS BIOMATERIAL OCH TEKNOLOGI (SBT)	-121	26 996	854	2%	9 684	42	2	4%
LTV	ODLINGSENHETEN	-603	13 057	319	1%	0	15	1	5%
S	SKOGSMÄSTARSKOLAN	974	15 090	178	1%	2 641	16	1	10%
S	ENHETEN FÖR SKOGLIG FÄLTFORSKNING	-1 267	26 336	-910	-2%	30 924	50	8	19%
NJ	ARTDATABANKEN	-9 649	57 377	-2 097	-2%	6 396	76	-7	-8%
Summa institutionerna		32 478	1 575 672	375 182	12%	838 855	2 250	64	3%
Fakulteterna centralt									
LTV	LTV GEMENSAMT (inkl Movium partnersk. & Partnersk. Alnarp)	-16 406	7 619	20 350	134%	4 957	18	0	2%
LTV	LTV:s INSTITUTIONSADMINISTRATION	451	9 624	994	5%	0	22	1	5%
NJ	NJ GEMENSAMT	8 619	20 956	-24 542	-59%	2 112	12	2	23%
NJ	NJ:s INTENDENTURER	-3 308	13 014	11 694	45%	900	15	-0	-3%
S	S GEMENSAMT	1 657	19 200	8 475	22%	4 855	19	3	19%
VH	VH GEMENSAMT	1 660	26 939	14 230	26%	8 183	18	2	10%
VH	VH:s INTENDENTURER	-20	10 081	-9	0%	0	13	0	2%
Summa fakulteterna gemensamt		-7 347	107 434	31 191	15%	21 008	118	8	7%
Universitetsgemensamma funktioner									
	BIBLIOTEKET	-1 938	34 894	8 335	12%	-1	45	-0	0%
	DJURSJUKHUSET	-7 699	113 835	-74 500	-33%	1 556	184	-0	0%
	AMBULATORISKA KLINIKEN	-656	6 746	-773	-6%	0	9	-0	-5%
	UNIVERSITETSADMINISTRATIONEN	-1 369	254 414	4 696	1%	8 643	432	8	2%
	AKADEMIKONFERENS	-4 101	14 151	1 115	4%	0	13	2	20%
	FARTYGENHETEN	-3 745	35 610	4 023	6%	0	3	-2	-48%
	FASTIGHETSFÖRVALTNINGEN ¹⁾	6 049	63 180	-16 389	-13%	7 685	23	8	52%
	SKOGS- och JORDBRUKSDRIFTEN	-3 238	15 735	-6 453	-21%	-3 557	10	-2	-14%
	SLU GEMENSAMT (övriga direkt enheter under rektor)	8 175	126 044	121 088	48%	14 477	24	-3	-11%
Summa gemensamma funktioner		-8 521	664 610	41 145	2%	28 804	744	11	1%

¹⁾ Fastighetsförvaltningens resultat innefattar en försäljningsinkomst avseende försäljning av mark i Lomma på 15 mnkr.

Det är osäkert om SLU får behålla SLU denna inkomst. Även om SLU får behålla inkomsten så kommer inte den att tillfalla fastighetsförvaltningen. Fastighetsförvaltningens "riktiga" resultat är -9 mnkr för perioden.