

Ekonomisk uppföljning och prognos efter kvartal 2 2019

SLU:s resultat efter andra kvartalet 2019 är -38 mnkr, med ett utgående kapital på 461 mnkr, vilket motsvarar 13 procent av omsättningen. Prognosen för helåret 2019 är -94 mnkr, vilket ger ett utgående kapital efter 2019 på 405 mnkr vilket motsvarar 11 procent av omsättningen.

Större händelser som påverkar ekonomin

- Universitetsdjursjukhuset (UDS) visar ett negativt resultat på -8 mnkr efter andra kvartalet. Underskottet för helåret uppskattas till -25 till -30 mnkr och ett utgående kapital på cirka -70 mnkr. Vidtagna åtgärder har hittills inte gett något resultat. Det planeras därför nu ytterligare åtgärder och totala situationen redovisas av rektor i en egen punkt på styrelsemötet.
- Pensionskostnaderna ökar i staten och för SLUs del leder det till att lönekostnadspåslaget (LKP) har ökat med 1,44 procentenheter 2019 och kommer att öka med cirka 3 procentenheter till 2020. Totalt ökar LKP-satsen med drygt 4 procentenheter, vilket motsvarar en ökad kostnad på cirka 25 mnkr 2019 och 45 mnkr 2020.
- Fakulteterna redovisar efter andra kvartalet ett sammantaget resultat på -11 mnkr, stödverksamheterna redovisar tillsammans ett underskott på -4 mnkr och SLU gemensamt ett underskott på -22 mnkr.
- Kapitalet finns främst vid SLU:s fakulteter och institutioner. SLU redovisar ett utgående kapital på 461 mnkr och 83 procent av detta ligger på fakulteter och institutioner.
- SLU:s personalvolym har ökat med 3 procent den senaste tolv månadersperioden och är nu uppe på samma nivå som för sex år sedan.
- Meriteringsanställningar, främst postdoktorer, adjunkter och doktorander är den anställningskategorier som ökat mest procentuellt sett. Lektorer har minskat något och professorer är oförändrat. Alla fakulteter har ökat, främst LTV-fakulteten som påbörjat uppbyggnaden av kompetenscentrum för växtförädling (SLU Grogrund).
- Effekterna av SLU:s satsning på att fördubbla grundutbildningen har inte börjat vad gäller volymen helårsstudenter.

1 Resultat efter kvartal 2 2019

SLU redovisar ett underskott på -38 mnkr efter andra kvartalet 2019. Kostnaderna ökar med 3 procent och intäkterna med 1 procent jämfört med samma period föregående år.

Tabell 1. SLU:s resultaträkning efter kvartal 2 2019

	Utfall 2019	Utfall 2018	2019/18 förändring	%	Prognos 2019	Budget 2019
INTÄKTER						
Statsanslag	930	920	10	1%	1 877	1 914
Avgifter	341	336	5	1%	731	819
Bidrag	475	473	2	0%	1 024	1 023
Finansiella intäkter	2	4	-1	-38%	3	0
Summa	1 748	1 733	15	1%	3 635	3 756
KOSTNADER						
Personal	1 134	1 069	65	6%	2 318	2 341
Lokaler	200	201	-1	-1%	395	407
Drift	365	377	-11	-3%	842	964
Finansiella kostnader	2	4	-2	-51%	5	0
Avskrivningar	84	77	7	9%	168	190
Summa	1 786	1 728	58	3%	3 729	3 902
RESULTAT	-38	5	-42		-94	-146
Utgående kapital	461	560			405	353
<i>% av omsättningen</i>	<i>13%</i>	<i>16%</i>			<i>11%</i>	<i>9%</i>

Som framgår av resultaträkningen efter kv2 2019 närmar sig SLU nu ett kapital på 10 procent. Personalvolymen har ökat de senaste två åren och samtliga fakulteter har i sina budgetar redogjort för planer på att ytterligare öka personalvolymen.

SLU:s budget är uppbyggd underifrån och bygger på institutionernas förväntningar. Dessa är i regel försiktiga avseende förväntad tilldelning av sökt externfinansiering och tiden som krävs för att få en akademisk anställning på plats. Erfarenheten visar att det ekonomiska utfallet ofta blir positivare än budgetarna. Långtidsprognoser om görs som en del av hel- och halvårsrapporteringen till styrelsen görs med en annan metod, uppifrån, och tar hänsyn till delvis andra faktorer än vad som är fallet i en underifrån uppbyggd budget.

1.1 Personalanalys

Vid en jämförelse av den senaste tolv månadersperioden med föregående 12 månader framgår att antalet helårsarbetare ökat med 3 procent. De flesta anställningskategorier uppvisar ökning sedan föregående år, det är endast lektorer som minskar. Antalet professorer, annan forskande och undervisande personal samt bibliotekspersonal är stabilt den senaste tolv månadersperioden, medan övriga kategorier ökat.

Tabell 2. Förändring antal helårsarbetare 2015-2019 (rullande 12 månader), juni 2019

	2015	2016	2017		2018		2019	Förändring		
								2015-19		
Professor	238	221	-7%	210	-5%	203	-3%	202	0%	-15%
Universitetslektor	118	117	-1%	122	4%	122	0%	119	-2%	1%
Meriteringsanställning	135	114	-16%	134	17%	213	59%	231	8%	70%
Adjunkter	78	81	5%	76	-7%	82	8%	94	14%	21%
Annan forskande/undervisande	629	642	2%	635	-1%	631	-1%	628	0%	0%
Doktorander	333	295	-11%	263	-11%	275	4%	308	12%	-7%
Administrativ personal	526	526	0%	551	5%	600	9%	626	4%	19%
Bibliotekspersonal	38	40	5%	40	-1%	37	-8%	37	0%	-4%
Teknisk personal	723	729	1%	705	-3%	722	2%	729	1%	1%
Arvodister	53	46	-14%	43	-6%	45	5%	47	4%	-12%
Totalt	2 871	2 811	-2%	2 777	-1%	2 929	5%	3 020	3%	5%

Kategorierna meriteringsanställningar och doktorander är tidsbegränsade anställningsformer. En betydande grupp inom meriteringsanställningarna var tidigare forskarassistenterna. Fakulteterna gjorde satsningar på sådana anställningar, men i takt med att tidsbegränsningarna gått ut har denna kategori upphört då anställningsformen inte längre finns. Det är i stället de biträdande lektorerna som ersätter dessa och fakulteterna har gjort särskilda satsningar med utlysning av biträdande lektorat, men tillsättandet är inte i samma storleksordning som nedgången av forskarassistenter, se nedan. I större utsträckning väljer man i stället att anställa postdoktorer, en tvåårig anställning, som innebär ett mindre åtagande än en biträdande lektor.

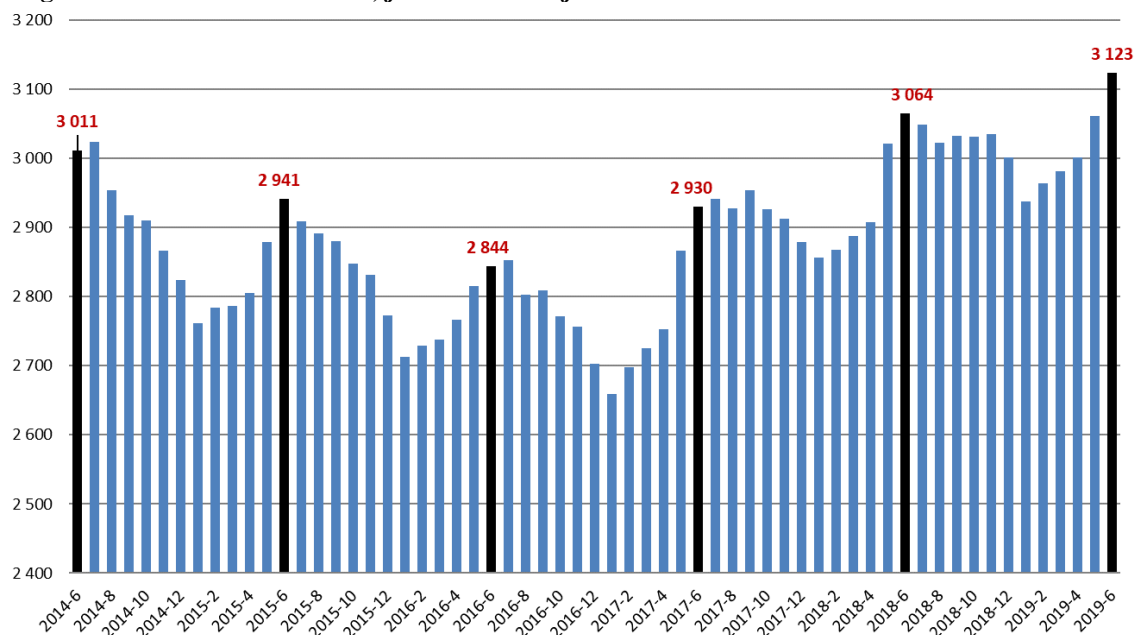
Tabell 3. Meriteringsanställningar och doktorander (rullande 12 månader), juni 2019

	2015	2016	2017		2018		2019	Förändring		
								2015-19		
Meriteringsanställning	135	114	-16%	134	17%	213	59%	231	8%	70%
Forskarassistent	35	15	-56%	5	-70%	1	-79%	0	-89%	-100%
Postdoktor	100	94	-6%	114	21%	177	56%	185	5%	86%
Universitetslektor, bitr.	1	5		16		36		45	26%	
Doktorander	333	295	-11%	263	-11%	275	4%	308	12%	-7%
Summa	468	409	-13%	397	-3%	488	23%	538	10%	15%

Observera att de anställda doktoranderna i tabellerna ovan är en delmängd av alla aktiva forskarstuderande vid universitetet. Det finns exempelvis också företagsdoktorander och stipendiedoktorander verksamma vid SLU som inte syns i statistiken över anställda.

SLU har tydliga säsongsvariationer i personalvolymen. Sommartid anställs tillfällig fältpersonal för att bland annat delta i riksskogstaxeringen och provfiske i fiskevatten. Diagrammet nedan visar att trenden vanligtvis är en bottennotering i januari som sedan följs av en uppgång fram till juni. I detta avseende är inte 2019 något undantag, men värt att notera är att nivån är i år högre än samtliga månader under samma period tidigare år.

Diagram 1. Antal helårsarbetare, juni 2014 t o m juni 2019.



2 Redovisningsområde

I tabell 4 nedan återfinns en del av resultatet redovisat i kolumnen Stöd. Resultatet inom Stöd fördelas vid helårsbokslutet på de övriga redovisningsområdena utifrån lönebas. I tabellen nedan har vi gjort motsvarande för halvårsresultatet.

Tabell 4. Resultat per redovisningsområde och fakultet/motsv., juni 2019

	GU	FO	Foma	Stöd	Summa
LTV	-0	5	-0	2	7
NJ	-1	-17	-6	7	-18
S	3	-9	3	-1	-4
VH	1	3	-0	-0	4
S:a fakulteter	2	-18	-3	8	-11
UDS	-2	-6	0	-0	-8
Fastighetsförvaltningen	0	-6	0	-0	-7
Skogs- och jordbruksdrift	0	-2	0	-0	-2
Biblioteket	0	1	-0	4	4
Universitetsadmin.	0	-1	-0	3	3
SLU gemensamt	13	-25	3	-6	-16
S:a stödverksamheter	10	-40	2	0	-27
Summa	13	-57	-1	8	-38
<i>Fördelning av kolumn stöd</i>	1	6	1		8
Resultat per RO	14	-52	0		-38
Utgående kapital	43	362	58		463

Inom grundutbildningen uttrycks uppdrag i antal helårsstudenter (HST) och fastställs i styrelsens anslagsfördelning till fakulteterna efter beredning och beslut i utbildningsnämnden

(UN), se tabell 5 nedan. SLU har ett uppdrag i regleringsbrevet att producera minst 12 000 helårsstudenter under perioden 2019-2021. Prognosen för 2019 innebär en underproduktion mot såväl regeringsuppdraget och det av styrelsen fastställda interna uppdraget.

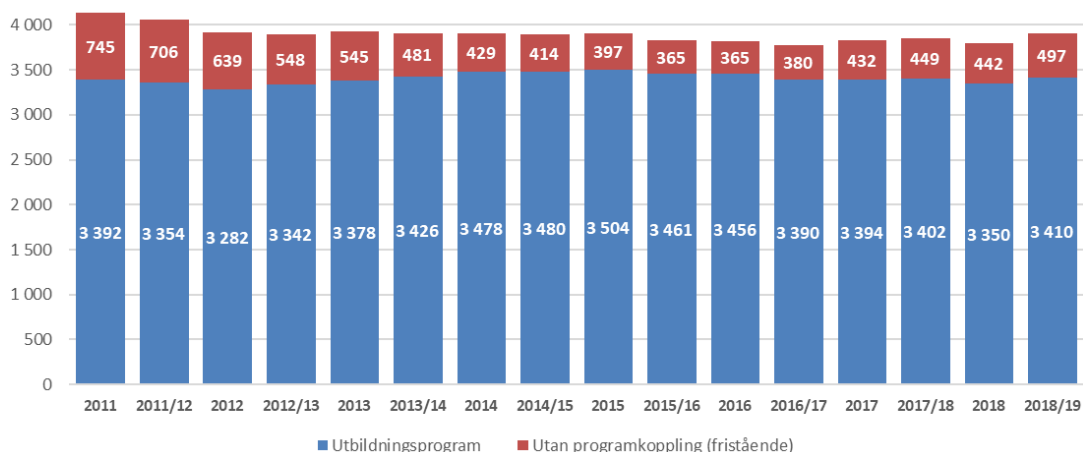
Tabell 5. Utfall, uppdrag och prognos över antal HST i grundutbildningen.

Programgrupp/Programnämnd	Utfall 2017	Utfall 2018	Uppdrag 2019	Prognos 2019 (aug -19)
Landskapsarkitekt Alnarp	276	272	263	260
Landskapsarkitekt Ultuna	242	249	255	255
Park och trädgård	225	228	242	245
Odling, trädgård	157	164	169	182
Studenter utan programkoppling	148	136	150	145
PN landskap & trädgård	1 048	1 049	1 079	1 087
Naturvetenskap	255	242	250	236
Teknik	124	116	125	120
Lantmästare	136	126	135	125
Ekonomi	281	284	270	276
Landsbygd/miljö/tvärvetenskap	195	204	180	183
Livsmedelssystem		7	25	23
Studenter utan programkoppling	150	164	170	175
PN naturresurser & jordbruk	1 141	1 143	1 155	1 138
Skogsmästare	178	171	200	179
Jägmästare + master	327	300	290	296
Växtbiologi		7	10	15
Studenter utan programkoppling	66	71	75	85
PN Skog	571	549	575	575
Veterinärmedicin	488	478	490	490
Djuromvårdnad	152	179	205	205
Husdjursvetenskap	266	242	255	225
Hippologi	91	81	90	75
Studenter utan programkoppling	45	71	70	90
PN veterinärmedicin & husdjur	1 042	1 051	1 110	1 085
Totalt	3 802	3 792	3 919	3 885

Den beräknade underproduktionen uppgår till 34 HST; 3 885 jämfört med 3 919. Två av programnämnderna väntas nå sina uppdrag, medan de övriga två väntas prestera under uppdraget. I de fall en programnämnd inte når upp till uppdraget får den ansvariga fakulteten lämna ifrån sig en del av ramanslaget i det avräkningsförfarande som styrelsen beslutat om. Avräkningen sker i samband med årsbokslutet.

Som framgår i diagram 2 nedan har de fristående kurserna minskat medan det totala utfallet har legat relativt stabilt. Att de fristående kurserna minskade kraftigt från 2012 är en konsekvens av regeringens besparing på 30 mnkr 2012-2015. De fristående kurserna har ännu inte återhämtat sig till tidigare nivåer sedan besparingen avslutades 2015, men har dock börjat öka från och med 2017.

Diagram 2. Antal HST per kalenderår och läsår fördelat på utbildningsprogram och fristående kurser.



Effekterna av satsningen på att fördubbla grundutbildningen har inte börjat synas vad gäller volymen helårsstudenter. Som framgår av diagrammet ovan ligger utbildningsvolymen ganska oförändrad över tiden.

3 Prognosen (bilaga 1)

Prognosen för 2019 visar ett underskott på -94 mnkr och ett utgående kapital på 407 mnkr, vilket motsvarar 11 procent av omsättningen.

Flerårsprognosen bygger på att fakulteterna fortsätter med nya anställningar under 2019, vilket då leder till att såväl personalkostnader som externa bidrag börjar öka. Utifrån utfallet efter andra kvartalet 2019 kan vi se att personalvolymen fortsätter öka och den bedöms fortsätta öka under hösten 2019.

Prognosen bygger på att SLU även fortsättningsvis kommer få en god förstärkning av statsanslaget och flera forskningsråd har också fått ökade statsanslag i tidigare propositioner. Därför är bedömningen att SLU kommer att ha en relativt god tillväxt de närmaste åren inom forskningen. Att minska det balanserade kapitalet kommer att bli svårt i denna tid av tillväxt.

När det gäller grundutbildningen är SLUs strategi att dubblera studentvolymen till 2027. Det finns inga antaganden i prognosen om ökade medel till GU och inte heller någon omställning av resurser. Denna satsning kommer främst att påverka ekonomin 2020 och framåt.

Effekter som påverkar resultatet i prognosen för 2019 positivt:

- Under 2019 har SLU fortsatt arbetet med att bygga undersöknings och forskningsfartyget Svea. Denna försening påverkar ekonomi positivt
- Personalvolymen förväntas öka, vilket i sin tur leder till ökade bidragsintäkter på cirka 20-50 mnkr då dessa personer sannolikt erhåller viss externfinansiering.
- Fortsatt stark externfinansiering
- Friköp av stallarna i VHC bedöms påverka resultatet positivt med cirka 12 mnkr från och med 2019.

Effekter som påverkar resultatet i prognosen för 2019 negativt:

- UDS har större underskott än väntat och klarar inte att finansiera underskotten av egen kraft.
- Ökade kostnader för pensioner kommer att påverka personalkostnaderna med cirka -25 mnkr 2019 och ytterligare -45 mnkr 2020.
- Prognosen bygger på att fakulteternas anställningar även fortsätter under 2019 och 2020. Vi räknar med att personalkostnaderna kommer att öka där av
- SLU får ingen fortsatt ökning av Grogrundssatsningen -10 mnkr
- Försäljningen av andra delen Ultuna 2:1 beräknas ge en engångsintäkt 2020. Tidigare prognoser har räknat med att försäljningen görs 2019

Flerårsprognosen bygger vidare på följande antaganden:

- **Statsanslaget** för innevarande år 2019 ökar med 35 mnkr, eller 1,8 procent och har beräknats utifrån SLU:s regleringsbrev. Ökningen består av:
 - pris- och löneomräkning på 18 mnkr,
 - prestationsbaserad forskningstilldelning 13 mnkr
 - Forskning inom landsbygdsutveckling och regional utveckling 4 mnkr

Förväntade ökningen av statsanslaget till Grogrund på 10 mnkr uteblev.

I flerårsprognosen har vi räknat med ett statsanslag på 1 942 mnkr och att SLU transfererar 65 mnkr till andra myndigheter, vilket ger ett netto på 1 877 mnkr för 2019.

Ökningen för 2020 är inte klar i skrivande stund och budgetpropositionen kommer den 18 september. En särskild pm om budgetpropositionen kommer att presenteras för styrelsen den 25 september. De kända troliga ökningarna är:

- pris- och löneomräkning på 28 mnkr
- Forskningspropositionen 2016 ger 22 mnkr

Ökat statsanslag till Grogrund är fortsatt en osäker statsanslagsökning som vi inte tagits med i prognosen. Totalt räknar vi med att statsanslaget blir 1 993 mnkr 2020 exklusive transfereringar 1 928 mnkr.

För 2021 och framåt har vi räknat med att SLU får ökning av statsanslaget i samband med forskningspropositionen 2021. Totalt har vi räknat med en förstärkning på 50 mnkr fördelat på åren 2021-2023

Pris- och löneomräkningen (PLO) är faktorn som regeringen använder för uppräknings av statsanslaget. Historiskt har PLO fluktuerat mellan 0 och 4,5 procent. En långsiktig bedömning är att PLO ligger kring 1-2 procent. För 2019 är PLO 0,92 och för åren 2020 1,44 procent i PLO. 2021-2023 har vi räknat med PLO på 2 procent

Avgiftsintäkterna för 2019 bedöms öka med 2,9 procent jämfört med 2018. Denna ökning beror till största delen på att försäljningen av fartygstid börjar under 2019 då Svea tas i bruk. Försäljningen av andra delen av Ultuna 2:1 kommer att ske först 2020. Denna försäljning har tidigare prognostiserats till 2019 men nu ligger 30 mnkr i prognosen för 2020 års

avgiftsintäkter. SLU har fått regeringens tillstånd att behålla 30 mnkr av förtjänsten för att finansiera investeringarna i forskningsanläggningen i Lövsta.

Bidragsintäkterna bedöms öka 2019 med 73 mnkr eller 7,7 procent. Ökningen beror på att SLUs personalvolym ökar och därmed följer bidragsintäkterna. SLU har även fått stark externfinansiering så de oförbrukade bidragen har ökat med cirka 70 mnkr jämfört med juni 2018 och är 1 045mnkr vid halvåret 2019. Även ej inbetalade kontraktsmedel har ökat och är nu drygt 2 mdr.

Ökningen av oförbrukade bidragen har delvis sin förklaring i att institutionerna sparat bidragsmedel och använt statsanslag i större utsträckning. Det är huvudsakligen två skäl till detta. Det ena är kapitalavgiften som skapat ett incitament till att använda statsanslaget. Det andra skälet är att NJ-fakulteten fördelat statsanslag för att finansiera biträdande lektorat.

I budgetpropositionen 2018 har regeringen ökat anslaget till forskningsråden Formas med 185 mnkr, Vetenskapsrådet med 175 mnkr och Vinnova med 55 mnkr. Hur stor del av denna ökning som SLU kommer att få ta del av är svårt att prognostisera, men SLU brukar exempelvis tilldelas cirka 25 procent av utlysta bidrag från Formas, vilket då skulle motsvara knappt 50 mnkr.

Sammantaget är bedömningen att SLU kommer få ökade bidragsintäkter de närmaste åren. I flerårsprognosen för åren 2019 och framåt har därför bidragsintäkterna ökat med i genomsnitt 6,6 procent, vilket har sin förklaring i att det finns mycket medel att söka inom SLU:s verksamhetsområden och att SLU har stora reserver i form av oförbrukade bidrag samt ej inbetalade kontraktsmedel.

För **finansiella intäkter** har beräknats att räntan fortsatt ligger på en låg nivå under 2019. I prognosen har vi räknat med 0,5 procent, för att sedan öka till 1 procent 2020 och framåt. Denna räntenivå gäller även prognosen för finansiella kostnader. Ränteantagandet får ganska liten effekt för SLU då vi har ungefär lika mycket kostnadsränta som intäktsränta.

Personalkostnaderna ökar med 5,4 procent i prognosen för 2019, varav löneökningar utgör cirka 2,5 procent. Fakulteternas håller på att anställa mer akademisk personal, vilket börjat få effekt, detta framgår i tabellen nedan. Särskilt stor ökning har LTV- och NJ-fakulteten.

Tabell 6. Helårsarbetare 2015-2019 (rullande 12 månader) per fakultet/motsv., juni 2019

	2015	2016	2017	2018	2019	2015-19				
LTV	292	304	4%	301	-1%	309	3%	334	8%	14%
NJ	900	886	-2%	896	1%	974	9%	995	2%	11%
S	589	551	-6%	528	-4%	526	0%	543	3%	-8%
VH	412	408	-1%	389	-5%	406	4%	416	2%	1%
S:a fakulteter	2 194	2 149	-2%	2 114	-2%	2 216	5%	2 288	3%	4%
UDS	170	173	2%	173	0%	186	8%	192	3%	13%
Fastighetsf.	6	6	6%	8	37%	13	60%	15	16%	170%
Skogs- och jordbruksdr.	13	13	3%	13	-1%	11	-15%	12	7%	-7%
Biblioteket	44	43	-2%	45	5%	46	0%	45	0%	3%
Universitetsadm.	421	411	-2%	404	-2%	423	5%	423	0%	0%
S:a stödverksamheter	654	647	-1%	643	-1%	679	6%	688	1%	5%
Gem. (bl a omställning & fartyg)	23	15	-33%	21	32%	34	64%	44	30%	89%
Totalt	2 871	2 811	-2%	2 777	-1%	2 929	5%	3 020	3%	5%

I flerårsprognosen har vi räknat med att personalvolymen kommer att öka med i genomsnitt 1,5 procent per år under prognosåren 2019–2023. Denna ökning kommer att påverkas av att pensionskostnaderna ökar med cirka 4 procent under åren 2019-2020¹. Personalkostnaderna ökar med i genomsnitt 3,8 procent. Detta förklaras dels av att lönerna beräknas öka med 2,3 procent 2018–2022 och dels av att personalvolymen från och med 2018 börjar öka något. Från 2018 och framåt ökar personalvolymen tack vare att SLU har stark ekonomi. SLU har fortsatt mycket forskningsmedel av den anledningen är bedömningen att personalvolymen fortsätter öka.

Pensionskostnaderna ökar i staten och för SLUs del leder det till att lönekostnadspåslaget (LKP) har ökat med 1,44 procentenheter 2019 och kommer att öka med cirka 3 procentenheter till 2020. Totalt ökar LKP-satsen med drygt 4 procentenheter, vilket motsvarar en ökad kostnad på cirka 25mnkr 2019 och 45mnkr 2020. . Det allmänna låga ränteläget gör att avsättningar till avtalade pensioner inte räcker. Myndigheter behöver avsätta mer medel till SPV. Denna bedömning bygger på SPVs prognoser.

Denna ökning kommer att påverka personalutveckling negativt. Personalkostnadsökningen kommer att finansieras dels med statsanslag och dels med bidrag- och uppdragsintäkter. Inom bidrags och uppdragsverksamheten finns relativt gott om medel i form av oförbrukade bidrag och ej inbetalade kontrakt. Ett problem kan vara att projekten sökt medel med en lägre LKP-sats än vad nu blir. För statsanslagsfinansierad verksamhet och administration blir kostnadsökningen mer direkt kännbar och måste hanteras genom budgetanpassningar.

Lokalkostnaderna har beräknats utifrån hyresavtal och prognoser från Akademiska Hus AB för framtida hyra för lokaler. Det låga ränteläget påverkar lokalkostnaderna positivt, eftersom en stor del av SLU:s hyror är kopplade till räntenivån och prognosen för 2019 är i princip oförändrad jämfört med 2018. Under 2019 har SLU förvärvat stallar i VHC och lokalkostnaderna bedöms minska med cirka 12 mnkr. De därpå följande åren är prognosen försiktig och innebär en liten ökning. En osäkerhet finns i att personalvolymen kommer att

öka och som en följd av detta kommer lokalbehovet på sikt att öka. Hur stor del av personalvolymsökningen som ryms inom befintliga lokaler är i denna prognos inte analyserat.

Driftkostnaderna beräknas följa personalutvecklingen och personalvolymen ökar. Därtill har SLU fått nya verksamheter som gör att driftskostnaderna ökar t ex fartyget och övertagandet av stallarna i VHC. Prognosen för 2019 är att driftskostnaderna ökar med 5 procent.

De **finansiella kostnaderna** kommer inte att öka nämnvärt trots att SLU anskaffat ett undersöknings- och forskningsfartyg (445 mnkr) som djurstallar i VHC (360 mnkr). Detta beror på den historiskt låga räntan, som i dags läget är – 0,25 procent. I prognosen har antagits att riksgälden kommer att frångå minusränta under 2020 och succesivt öka räntan till 1 procent.

Avskrivningarna förväntas öka 2019 endast med 14 mnkr jämfört med 2018 då fartyget och stallarna i VHC leder till ökade avskrivningar. Avskrivningarna ökar även 2020 då dessa två investeringar görs mitt under året 2019 varför det inte blir en helårsökning under 2019.

4 Resultat per fakultet/motsv. (bilaga 2)

Efter kvartal 2 2019 har samtliga fakulteter kapital som är större än 10 procent. SLU redovisar ett utgående kapital på 461 mnkr och 385 mnkr av detta ligger på fakulteter och institutioner, vilket motsvarar 83 procent.

Tabell 7. Resultat, budget och kapital per fakultet (mnkr)

Resultat	kv 2 2019	kv 2 2018	budget 2019	Kapital 2019	
LTV	7	17	-28	92	17%
NJ	-18	-11	-59	124	10%
S	-4	10	-11	82	12%
VH	4	0	-17	87	12%
S:a fakulteter	-11	16	-115	385	6%
UDS	-8	-6	-2	-57	-25%
Universitetsadm.	3	-1	-12	16	3%
Biblioteket	4	-1	-4	9	13%
Fastighetsförv.	-7	-1	0	-15	-13%
Skogs- och jordbruksdr.	-2	-7	7	-8	-33%
Fartygsenheten	7	10	-15	28	78%
Akademikonferens	0	-1	-1	6	8%
S:a stödverksamheter	-4	-6	-26	-23	-5%
SLU Gemensamt	-22	-5	-6	99	40%
SUMMA	-38	6	-146	461	13%

Delar av fakulteternas kapital finns inte hos institutionerna, utan ligger på fakulteterna centralt (bilaga 3 och tabell 8 nedan). Av NJ-fakultetens centrala kapital utgör husintendureernas kapital 17,6 mnkr, medan fakulteten centralt har ett negativt kapital på -44,6 mnkr. Detta beror på NJ-fakultetens satsning på att med kapital tillfälligt medfinansiera institutionernas anställningar av postdoktorer och doktorander.

Tabell 8. Fakulteternas kapital (tkr) juni 2019

Fakultet	Totalt kapital (tkr)	Kapital centralt på fakulteten
LTV	91 546	16 489
NJ	124 230	-27 048
S	81 917	7 774
VH	87 112	20 668
	384 804	17 883

4.1 Fakulteternas bokslutskommentarer i sammandrag

LTV-fakulteten har vid halvåret ett utgående kapital på 92 mnkr motsvarande 17 procent av omsättningen. Resultatet vid halvåret, 7 mnkr, är bättre än budgeterat vilket främst beror på att anslagstilldelningen till livsmedelssatsningen SLU Grogrund är större än vad institutionerna räknat med. Lönekostnaderna har inte helt kommit upp i vad som är budgeterat. Inom grundutbildningen visar fakulteten ett svagt negativt resultat, men har vid halvåret ett kapital på 10 procent av omsättningen. Fakultetens budget för 2019 är ett resultat på -28 mnkr, men nu prognostiserar man ett resultat på -2 mnkr. Satsningen inom SLU Grogrund fortsätter även om anslaget från regeringen inte utökades med tidigare utlovade 10 mnkr. Det återstår att se om en justering till tidigare aviserade nivåer kommer in budgetpropositionen. Personalvolymen har ökat med 25 helårsarbetare på ett år, men fortfarande dröjer tillsättningen av flera planerade högre anställningar, framför allt lektorer. Antalet helårsarbetare vid halvåret uppgår till 334. Prognosen för helåret är 345 helårsarbetare, vilket är 27 fler än förra året, men 24 färre än budgeterat. Uppdraget inom grundutbildningen för programnämnd landskap och trädgård är 1079 HST och prognosen för helåret är att man når 1087 HST.

NJ-fakulteten har vid halvåret ett kapital som uppgår till 124 mnkr, motsvarande 10 procent av omsättningen. Resultatet efter sex månader är -18 mnkr. Fakulteten fortsätter därmed, i linje med de senaste åren, att förbruka kapital enligt plan. Prognosen för helåret ligger i linje med budget, ett resultat på -58 mnkr. Grundutbildningen redovisar i motsats till tidigare halvårsbokslut ett rättvisande resultat på -1,4 mnkr. Fakulteten har tagit initiativ till att resultatet per redovisningsområde ska vara rättvisande vid halvåret. Resultatet inom forskning följer årsbudgeten väl. Den stora satsningen på kapitalfinansiering av doktorander och postdoktorer som initierades 2016 börjar närma sig sitt slut för flera av postdoktoranställningarna. Fakulteten har i och med satsningen ett betydande ackumulerat underskott centralt, men räknar med att under 2020 generera överskott och sålunda börja beta av underskottet. Institutionerna har alltså relativt stora kapital, vilket framgår av bilaga 3. Hälften av institutionerna räknar med att ha kapital överstigande 10 procent av omsättningen vid utgången av 2019. Antalet helårsarbetskrafter fortsätter öka inom fakulteten. Antalet helårsarbetare vid halvåret uppgår till 995. Prognosen för helåret är 993 helårsarbetare, vilket

är fyra fler än förra året, men 23 färre än budgeterat. Programnämnd naturresurser och jordbruk kommer under 2019 sannolikt inte nå utbildningsuppdraget om 1 155 HST.

S-fakulteten har vid halvåret ett utgående kapital på 82 mnkr, motsvarande 12 procent av omsättningen. Resultatet vid halvåret är -4 mnkr. Budgeten är på -11 mnkr och prognosen för helåret är ett nollresultat. Förutom det ackumulerade kapitalet har fakulteten också betydande oförbrukade bidrag och kontraktsfordringar. Kontraktsfordringarna har ökat stort sedan årsskiftet på grund av projektet Mistra Digital Forest där ett flertal institutioner på fakulteten är inblandade. Inom grundutbildningen redovisar fakulteten ett resultat på 2,9 mnkr vid halvåret och prognosen för helåret är -1,3 mnkr. Personalkostnaderna är lägre än budgeterat även om antalet helårsarbetare ökat med 17 jämfört med samma period föregående år. Det är främst kategorin meriteringsanställningar som ökat med 11 postdoktorer och fyra biträdande lektorer. Även anställda doktorander har ökat efter flera år av minskningar. Antalet helårsarbetare vid halvåret uppgår till 543. Prognosen för helåret är 560 helårsarbetare, vilket är 28 fler än förra året, men 21 färre än budgeterat. Fakulteten bedömer att uppdraget inom grundutbildningen till programnämnd skog på 575 HST inte kommer kunna nås i år. Vid halvåret har fakulteten presterat 271 HST.

VH-fakulteten har ett kapital på 87 mnkr, vilket motsvarar 12 procent av omsättningen. Resultatet vid halvåret är 4 mnkr. För helåret är fakultetens prognos ett resultat på -10 mnkr, att jämföra med budgeten på -17 mnkr. På övergripande nivå är forskningens balanserade kapitalöverskott stort medan grundutbildningen har ett kapital som först under de senaste uppnått ekonomisk balans och nu är svagt positivt. Den främsta anledningen till avvikelserna mellan prognos och budget är att intäkterna förväntas öka mer än budgeterat och driftkostnaderna bedöms ligga under budget. Det tar också längre tid än beräknat att få en effekt av beslutade strategiska satsningar, vilket gör att personalvolymen är lägre än budgeterat. VH-fakultetens verksamhet har till stor del en begränsad rekryteringsbas, vilket är den huvudsakliga orsaken till fördröjningar med tillsättningar. Antalet helårsarbetare vid halvåret uppgår till 416. Prognosen för helåret är 431 helårsarbetare, vilket är 18 fler än förra året, men sju färre än budgeterat. Utbildningsuppdraget till programnämnd veterinärmedicin och husdjur på 1010 HST. Jämfört med samma period 2018 har VH vid halvåret producerat något fler HST. Fakultetens förhoppning är att kunna utföra uppdraget för 2019, men det är dock tänkbart att en mindre del av GU-anslaget måste återbetalas vid underproduktion.

Universitetsdjursjukhuset (UDS) inklusive den ambulatoriska kliniken har ett negativt kapital på -57 mnkr, vilket motsvarar -25 procent av omsättningen. Resultatet för halvåret är -8 mnkr.

Den egna prognosen för helåret är -10,9 mnkr, men underskottet fortsätter att öka och efter augusti är underskottet cirka -17 mnkr. Vår bedömning är att UDS riskerar att redovisa ett underskott på cirka -25 till -30 mnkr för 2019 och ett utgående kapital på cirka -70 mnkr.

Under 2020 kommer kostnaderna för pensioner att öka vilket innebär ett ökat lönekostnadspåslag på cirka 3 procent. Detta ger en ökad kostnad för UDS på cirka 3 mnkr. Nytt journalsystem med ökade möjligheter till analys av verksamheten behövs och kommer

att leda till ökade kostnader på cirka 2 mnkr. Totalt är det drygt 5 mnkr i ökade kostnader för 2020 som UDS inte kommer att klara att finansiera.

Vidtagna åtgärder har hittills inte gett något resultat. Personalvolymen och underskottet har fortsatt öka. Det planeras därför nu ytterligare åtgärder och totala situationen redovisas av rektor i en egen punkt på styrelsemötet.

Universitetsadministrationen har ett resultat för det första halvåret på 3 mnkr, och ett kapital på 16 mnkr, motsvarande 3 procent av omsättningen. Budgeten för helåret är -12 mnkr, medan prognosen är -3 mnkr. Prognosen skiljer sig alltså med 9 mnkr från budget, vilket förklaras av oförutsedda vakanser, senarelagda rekryteringar och att verksamhet senarelagts. Trots att prognosen ser bättre ut än budget handlar det ändå om ett underskott för 2019. Arbetet med översynen av universitetsadministrationen fortgår i syfte att komma tillbaka till en ekonomi i balans. Antalet helårsarbetare uppgår till 423, vilket är oförändrat sedan samma period föregående år. Prognosen för helåret är 425 helårsarbetare.

Skogs- och jordbruksdriften har ett negativt kapital på -8 mnkr, motsvarande -33 procent av omsättningen. Resultatet för halvåret är -2 mnkr och beror till stor del på att merparten av intäkterna från spannmålsförsäljning uppkommer i slutet av året. Avdelningen bedömer utifrån bland annat aktuella skördeprognoser att budgeten på +7 mnkr kommer nås. En viss ökning av antalet helårsarbetskrafter har skett från 11 till 12.

Fastighetsförvaltningen (FFV) har ett kapital på -15 mnkr, vilket motsvarar -13 procent av omsättningen. Resultatet för halvåret är -7 mnkr. Fastighetsförvaltningen har en nollbudget för helåret. Lokalkostnaderna är högre för första halvåret, eftersom andra halvåret innefattar två hyresfria månader. Driftkostnaderna avviker på grund av att förebyggande och avhjälpande underhållsarbeten genomförts vid bland annat Kungsängen, Gamla Lövsta, Nya Lövsta, Röbbäcksdalen, Balsgård och Biogasanläggningen. Avdelningens prognos för helåret är ett resultat på -9,9 mnkr. Personalvolymen på avdelningen har ökat från 13 till 15 helårsarbetskrafter i och med övertagandet av SLU Lokaler.

Fartygsenheten redovisar ett kapital på 28 mnkr, vilket motsvarar 78 procent av omsättningen. Resultatet för halvåret är ett överskott på 7 mnkr att jämföra med budgeten på -14 mnkr.

Svea levererades i juli 2019 och först då har SLU samtliga kostnader för driften. Fartyget var planerat att levereras i april 2019. Av olika skäl blev leveransen försenad och det innebär att fartygsenheten går med överskott då kostnaderna för utbildning mm förskjutits. En del av den utbildning som skulle genomförts 2019 kommer att göras 2020.

Under andra halvåret räknar vi med att fartyget kommer att förbruka hela statsanslaget och redovisa underskott. Från 1 oktober kommer första intäkterna från expeditionerna att komma. På helåret räknar vi med ett underskott som är lägre än det budgeterade.

Fartyget är idag planerat till drygt 200 expeditionsdagar under 2020.

Bibliotekets resultat vid halvåret är 4 mnkr och kapitalet är 9 mnkr, vilket motsvarar 13 procent av omsättningen. Prognosen för helåret är ett resultat på -2,7 mnkr (budget är -3,7 mnkr). Orsaken till att resultatet för närvarande är högre än budget är att kostnaden för ett par centrala tidskriftsavtal blivit betydligt lägre än budgeterat. I ett fall har förhandlingen om avtalet dragit ut på tiden och förlängts temporärt med föregående års pris. Antalet helårsarbetare är 45, så även i budget och helårsprognos.

SLU Gemensamt består av ett flertal poster direkt under rektor som redovisar ett sammanlagt resultat på -22 mnkr och ett utgående kapital på 99 mnkr vid halvårsskiftet. Med Akademikonferens inräknade är resultatet -23 mnkr och kapitalet 104 mnkr. I tabellen nedan sammanfattas resultatposterna i en jämförelse mot samma period föregående år.

Akademikonferens redovisar ett nollresultat vid halvåret och har ett kapital på 6 mnkr. Underskottet i lönekostnadspålägget (LKP) utreds i särskild ordning och kommer sannolikt medföra en höjning av LKP-satsen inför 2020.

Tabell 9. SLU Gemensamt - resultat uppdelat på större poster, kv2 2019 och 2018

	2019	2018
Rektors medel	-1,8	4,0
Överutdelning anslag	-14,8	-12,5
Hyror & arrenden	6,4	11,4
Ultuna 2:1/Lövsta (stöd till VH)	-4,9	-4,9
Friställda lokaler	-5,1	-9,0
Underv.- och udda lokaler	-0,6	1,9
Råd (UN, Fomar, FUR, Samv.)	14,0	8,8
LKP, semester, löneväxling	-15,1	-10,1
Finansnetto	0,2	0,2
Påslag; univ., fak., bibl.	2,5	4,0
KoN2018	-0,7	3,8
Studieavgifter	1,7	0,3
Övrigt gemensamt	-4,1	-2,7
S:a gemensamt	-22,3	-4,8
Akademikonferens	-0,2	-1,0
Totalsumma	-22,5	-5,8

5 Institutionerna (bilaga 3)

Institutionerna redovisar ett överskott på 13 mnkr efter kvartal 2, 2019. Det är för närvarande en institution med ett negativt kapital som är mindre än -3 procent. Totalt sett har institutionerna ökat personalvolymen med 62 helårsarbetare jämfört den tidigare tolv-månadersperioden, vilket motsvarar 3 procent.

Vid halvåret 2019 har 26 institutioner ett kapital som överstiger 10 procent av omsättningen. Om den av styrelsen beslutade avgiften på 10 procent av denna del skulle tas ut vid halvåret skulle det sammanlagda värdet uppgå till 13,5 mnkr.

Fakulteterna centralt (inkl. fakulteternas intendenturorganisationer) redovisar ett sammanlagt underskott på -10 mnkr vid halvåret, varav -18 mnkr härrör från NJ-fakulteten. Tre av fyra fakulteter har relativt stora centrala ackumulerade överskott.

Resterande del av universitetet, det vill säga de universitetsgemensamma stödfunktionerna redovisar ett sammanlagt underskott på -26 mnkr.

Bilaga 1: Flerårsprognos 2014-2023.

Bilaga 2: Budgetuppföljning per fakultet/motsv.

Bilaga 3: Resultat, kapital (tkr) och helårsarbetskrafter (HÅA) per institution kv2 2019

Flerårsprognos efter kv2 2019

	Utfall					Utfall	Prognos	Enklare framräkning				Bilaga 1
	2014	2015	2016	2017	2018	kv 2 2019		2019	2020	2021	2022	
Ingående balanserat kapital	271	444	521	626	555	499	499	405	301	193	128	
Statsanslag	1 642	1 658	1 732	1 752	1 843	930	1 877	1 928	1 978	2 019	2 059	
Avgiftsintäkter	723	627	688	685	710	341	731	762	743	764	786	
Bidragsintäkter	978	960	923	895	951	475	1 024	1 095	1 163	1 234	1 307	
Finansiella intäkter	6	4	7	7	8	2	3	5	7	9	9	
Summa intäkter	3 348	3 248	3 350	3 338	3 512	1 748	3 635	3 790	3 892	4 026	4 161	
Kostnader för personal	1 942	1 948	1 962	2 082	2 198	1 134	2 318	2 425	2 496	2 553	2 612	
Kostnader för lokaler	367	396	404	411	407	200	395	403	411	419	428	
Egna lokaler (Fastighetsförvaltningen)	46	55	52	53	38	24	44	45	46	47	48	
Övriga driftskostnader	685	636	684	701	761	341	798	824	848	868	888	
Finansiella kostnader	7	4	8	7	8	2	5	9	14	19	19	
Avskrivningar	128	135	137	156	154	84	168	187	185	186	185	
Summa kostnader	3 175	3 173	3 247	3 410	3 567	1 786	3 729	3 894	4 000	4 091	4 178	
Resultat	173	76	103	-72	-54	-38	-94	-104	-108	-66	-18	
Utgående balanserat kapital	444	519	624	554	501	461	405	301	193	128	110	
UB i relation till omsättning	13%	16%	19%	17%	14%	13%	11%	8%	5%	3%	3%	
Oförbrukade bidrag/uppdrag	847	821	845	905	1 039	1 045	1 059	1 011	961	910	858	
Antal helårsarbetare	2904	2841	2775	2847	2929		3014	3 076	3 088	3 082	3 076	

Uppföljning per fakultet eller motsvarande kv 2 2019 (mnkr)

Bilaga 2 (1/4)

	LTV-fakulteten				NJ-fakulteten				S-fakulteten			
	Utfall 2019	Utfall 2018	Budget 2019		Utfall 2019	Utfall 2018	Budget 2019		Utfall 2019	Utfall 2018	Budget 2019	
Verksamhetens intäkter												
Statsanslag	153	147	286	54%	308	299	592	52%	175	173	322	54%
Uppdragsintäkter	37	37	66	56%	119	110	303	39%	43	40	96	45%
Bidragsintäkter	68	61	141	48%	199	210	394	50%	125	123	289	43%
Övriga intäkter	6	5	11	56%	4	6	10	39%	2	2	5	39%
Intern tilldelning	0	0		0%	0	0	0	1429%	1	1	3	53%
Summa intäkter	265	250	503	53%	629	625	1 300	48%	347	340	715	49%
Verksamhetens kostnader												
Kostnader för personal	130	115	269	48%	368	352	742	50%	196	182	406	48%
Kostnader för lokaler	28	27	55	51%	57	55	117	49%	26	25	49	52%
Övriga driftskostnader	64	61	137	47%	127	136	310	41%	81	79	172	47%
Avskrivningar	3	2	5	65%	17	16	33	53%	7	6	14	51%
Universitetsoverhead	32	29	66	48%	78	76	158	50%	40	38	83	48%
Summa kostnader	258	234	531	48%	647	636	1 359	48%	350	330	726	48%
Resultat	7	17	-28		-18	-11	-59		-4	10	-11	
Utgående kapital	92	91			124	220			82	98		
% av omsättningen	17%	18%			10%	18%			12%	14%		
Oförbrukade bidrag	106	106			346	306			226	228		

Uppföljning per fakultet eller motsvarande kv 2 2019 (mnkr)

Bilaga 2 (2/4)

	VH-fakulteten				Universitetsdjursjukhuset				Universitetsadministrationen			
	Utfall 2019	Utfall 2018	Budget 2019		Utfall 2019	Utfall 2018	Budget 2019		Utfall 2019	Utfall 2018	Budget 2019	
Verksamhetens intäkter												
Statsanslag	221	219	443	50%	28	28	55	50%	8	9	15	54%
Uppdragsintäkter	38	36	67	57%	86	85	188	46%	52	46	100	52%
Bidragsintäkter	72	68	157	46%	0	0	0	86%	3	3	6	56%
Övriga intäkter	17	15	30	56%	0	1	0	-248%	21	-11	41	50%
Intern tilldelning	2	2	5	50%	0	1		0%	158	149	318	50%
Summa intäkter	350	341	702	50%	114	115	244	47%	242	196	479	50%
Verksamhetens kostnader												
Kostnader för personal	163	157	332	49%	65	63	127	52%	154	146	319	48%
Kostnader för lokaler	57	59	118	48%	20	20	41	48%	20	20	41	49%
Övriga driftskostnader	76	76	169	45%	23	25	51	46%	58	23	117	49%
Avskrivningar	12	12	25	49%	4	4	8	50%	7	8	15	49%
Universitetsoverhead	37	37	74	50%	10	9	19	50%	0	0	0	58%
Summa kostnader	346	341	718	48%	123	121	246	50%	239	197	491	49%
Resultat	4	0	-17		-8	-6	-2		3	-1	-12	
Utgående kapital	87	96			-57	-37			16	17		
% av omsättningen	12%	14%			-25%	-16%			3%	4%		
Oförbrukade bidrag	212	205			2	2			6	4		

Uppföljning per fakultet eller motsvarande kv 2 2019 (mnkr)

Bilaga 2 (3/4)

	Biblioteket				Fastighetsförvaltningen				Skogs- och jordbruksdriften			
	Utfall 2019	Utfall 2018	Budget 2019		Utfall 2019	Utfall 2018	Budget 2019		Utfall 2019	Utfall 2018	Budget 2019	
Verksamhetens intäkter												
Statsanslag	2	2	4	50%								
Uppdragsintäkter	0	0	0	39%	10	10	19	52%	2	1	5	30%
Bidragsintäkter	0	0	0	180%	0	1	2	25%	2	3	5	50%
Övriga intäkter	0	0	0	29%	45	39	94	48%	9	7	27	33%
Intern tilldelning	32	31	64	50%	1	0						
Summa intäkter	34	34	68	50%	56	50	115	49%	13	11	37	35%
Verksamhetens kostnader												
Kostnader för personal	16	16	33	48%	6	4	9	68%	4	4	8	54%
Kostnader för lokaler	5	5	10	50%	7	6	11	60%	3	3	6	48%
Övriga driftskostnader	10	14	29	33%	28	23	42	68%	6	8	11	57%
Avskrivningar	0	0	0	32%	21	17	52	40%	1	1	4	34%
Universitetsoverhead				0%	1	1	1	75%	1	1	1	54%
Summa kostnader	30	34	72	42%	63	51	115	55%	15	17	30	51%
Resultat	4	-1	-4		-7	-1	0		-2	-7	7	
Utgående kapital	9	2			-15	3			-8	-11		
% av omsättningen	13%	3%			-13%	3%			-33%	-54%		
Oförbrukade bidrag					9	9			-4	-1		

Uppföljning per fakultet eller motsvarande kv 2 2019 (mnkr)

Bilaga 2 (4/4)

	Fartygsenheten				Akademikonferens				SLU Gemensamt			
	Utfall 2019	Utfall 2018	Budget 2019		Utfall 2019	Utfall 2018	Budget 2019		Utfall 2019	Utfall 2018	Budget 2019	
Verksamhetens intäkter												
Statsanslag	18	16	35	50%					51	61	142	36%
Uppdragsintäkter	0	0		0%	7	6	12	58%	2	2	1	223%
Bidragsintäkter				0%	0	1	2	0%	12	11	27	44%
Övriga intäkter	0	0	7	0%	27	31	65	42%	254	255	495	51%
Intern tilldelning				0%	0	0	0	50%	-195	-185	9	-2236%
Summa intäkter	18	16	42	42%	35	38	79	44%	124	144	674	18%
Verksamhetens kostnader												
Kostnader för personal	1	1	3	36%	5	4	12	37%	13	13	23	56%
Kostnader för lokaler	0	0	0	301%	1	1	1	76%	270	268	534	51%
Övriga driftskostnader	9	4	43	21%	29	34	65	45%	53	50	100	53%
Avskrivningar	0	0	10	0%	0	0	0	13%	10	10	20	51%
Universitetsoverhead	0	0	0	98%	1	1	2	38%	-199	-192	3	-7149%
Summa kostnader	11	5	57	19%	35	39	80	44%	147	149	680	22%
Resultat	7	10	-15		0	-1	-1		-22	-5	-6	
Utgående kapital	28	9			6	-1			99	74		
% av omsättningen	78%	30%			8%	-1%			40%	26%		
Oförbrukade bidrag									11	1		

Resultat, kapital (tkr) och helårsarbetskrafter (HÅA) per institution kv2 2019

Bilaga 3

samt förändring helårsarbetskrafter mellan senaste och förra tolv månadersperioden

Fak	Institution	UB 2019				Oförbrukade bidrag	Antal HÅA 2019 12 mån.	Förändring HÅA	
		Resultat	Omsättning	Kapital	Kap %			antal	%
LTV/VH	BIOSYSTEM OCH TEKNOLOGI	-1 578	33 222	22 427	34%	12 046	47	3	7%
NJ/LTV	STAD OCH LAND	-1 571	71 443	36 627	26%	36 618	106	9	9%
NJ	EKONOMI	-2 688	33 177	13 615	21%	12 633	61	3	4%
S/NJ	SKOGLIG MYKOLOGI OCH VÄXTPATOLOGI	1 226	37 034	14 412	19%	35 974	59	3	5%
LTV	VÄXTFÖRÄDLING	11 912	51 913	17 680	17%	13 504	53	4	8%
NJ/S	MARK OCH MILJÖ	-743	64 559	21 229	16%	50 674	104	-0	0%
VH	HUSDJURENS MILJÖ OCH HÄLSA	-207	30 307	9 605	16%	28 894	44	6	16%
VH	SCAW NATIONELLT CENTRUM FÖR DJURVÄLFÄRD	-692	3 951	1 216	15%	1 347	6	1	21%
NJ	VATTEN OCH MILJÖ	1 133	56 439	16 759	15%	58 991	91	-4	-4%
S/NJ	SKOGLIG RESURSHUSHÅLLNING	4 793	58 605	17 311	15%	8 919	115	-1	-1%
LTV	VÄXTSKYDDSBIOLOGI	2 527	34 694	10 147	15%	36 451	46	3	7%
NJ	VÄXTPRODUKTIONSEKOLOGI	975	37 757	10 991	15%	24 831	55	2	4%
VH	HUSDJURSGENETIK	1 644	35 313	9 952	14%	21 572	51	-0	-1%
S	SYDSVENSK SKOGSVETENSKAP	1 962	25 647	7 052	14%	26 615	40	-0	-1%
VH	BIOMEDICIN OCH VETERINÄR FOLKHÄLSOVETENSKAP	-1 050	41 670	11 257	14%	41 717	62	0	1%
NJ	ENERGI OCH TEKNIK	1 321	30 240	7 668	13%	31 356	47	2	5%
NJ	VÄXTBIOLOGI	5 084	51 545	12 848	12%	35 885	70	2	3%
VH	KLINISKA VETENSKAPER	2 138	84 039	20 689	12%	41 613	89	2	2%
VH	HUSDJURENS UTFODRING OCH VÅRD	-1 182	34 617	8 508	12%	44 248	44	-5	-10%
S	SKOGENS EKOLOGI OCH SKÖTSEL	540	46 594	10 867	12%	43 549	67	5	8%
S	SKOGLIG GENETIK O VÄXTFYSIOLOGI	-761	52 886	12 329	12%	26 791	75	4	6%
VH	ANATOMI, FYSIOLOGI OCH BIOKEMI	-201	38 001	8 634	11%	14 058	42	5	12%
NJ/S	EKOLOGI	-4 893	69 693	15 061	11%	66 961	121	0	0%
LTV	LANDSKAPSARKITEKTUR, PLANERING OCH FÖRVALTNING	-810	44 247	9 089	10%	16 083	58	-1	-2%
LTV	ODLINGSENHETEN	659	12 906	2 590	10%	0	15	-0	-2%
S	VILT, FISK OCH MILJÖ	-149	34 062	6 778	10%	11 260	50	5	11%
NJ	AKVATISKA RESURSER	744	98 445	19 362	10%	-35 441	168	7	5%
S	SKOGSEKONOMI	634	10 825	2 011	9%	1 567	14	3	27%
LTV	ARBETSVETENSKAP, EKONOMI OCH MILJÖPSYKOLOGI	-530	22 624	4 096	9%	14 917	31	4	13%
NJ	INSTITUTIONEN FÖR MOLEKYLÄRA VETENSKAPER	3 449	58 816	9 240	8%	46 021	80	-1	-2%
NJ	ARTDATABANKEN	-752	69 696	10 753	8%	-2 398	82	3	4%
S	SKOGENS BIOMATERIAL OCH TEKNOLOGI (SBT)	-4 426	20 334	1 440	4%	4 791	41	1	3%
NJ	CENTRUM FÖR BIOLOGISK MÅNGFALD	-583	10 686	555	3%	5 776	16	1	5%
LTV	ENHETEN FÖR SAMVERKAN OCH UTVECKLING	1 083	12 716	251	1%	-464	13	1	8%
VH/NJ	NORRLÄNSK JORDBRUKSVETENSKAP	46	20 658	-58	0%	9 042	31	-1	-2%
S	SKOGSMÄSTARSKOLAN	-386	12 403	-518	-2%	908	14	-1	-5%
S	ENHETEN FÖR SKOGLIG FÄLTFORSKNING	-5 281	22 294	-1 946	-4%	39 920	42	1	2%
Summa institutionerna		13 388	1 474 560	380 856	13%	827 606	2 150	62	3%
Fakulteterna centralt									
LTV	LTV GEMENSAMT (inkl Movium partnersk. & Partnersk. Alnarp)	-1 819	22 564	15 760	35%	4 213	18	3	17%
LTV	LTV:s INSTITUTIONSADMINISTRATION	447	9 196	729	4%	0	21	2	12%
NJ	NJ GEMENSAMT	-15 251	-7 726	-44 642	289%	2 930	10	-1	-8%
NJ	NJ:s INTENDENTURER	-2 269	13 505	17 594	65%	1 244	16	1	6%
S	S GEMENSAMT	2 645	19 941	7 774	19%	6 006	16	2	17%
VH	VH GEMENSAMT	6 341	31 066	16 918	27%	6 342	17	1	6%
VH	VH:s INTENDENTURER	-429	41 256	3 751	5%	-0	41	3	8%
Summa fakulteterna gemensamt		-10 334	129 803	17 883	7%	20 734	138	11	9%
Universitetsgemensamma funktioner									
	BIBLIOTEKET	3 927	34 254	8 752	13%	0	45	-0	0%
	DJURSJUKHUSET	-8 006	107 447	-56 958	-27%	1 700	183	6	3%
	AMBULATORISKA KLINIKEN	-323	6 808	-440	-3%	0	9	0	2%
	UNIVERSITETSADMINISTRATIONEN	2 505	241 563	15 940	3%	5 781	423	5	1%
	AKADEMIKONFERENS	-191	34 512	5 285	8%	0	11	6	97%
	FARTYGSENHETEN	6 775	17 609	27 562	78%	0	5	2	70%
	FASTIGHETSFÖRVALTNINGEN	-6 523	56 389	-14 712	-13%	8 638	15	2	16%
	SKOGS- och JORDBRUKSDRIFTEN	-2 415	12 933	-8 446	-33%	-3 621	12	1	7%
	SLU GEMENSAMT (övriga enheter direkt under rektor)	-21 976	124 274	99 644	40%	11 277	27	2	9%
Summa gemensamma funktioner		-26 227	635 789	76 628	6%	23 774	732	24	3%