

Ekonomisk uppföljning och prognos efter kvartal 2 2018

SLU:s resultat efter andra kvartalet 2018 är 5 mnkr, med ett utgående kapital på 560 mnkr, vilket motsvarar 16 procent av omsättningen. Prognosen för helåret 2018 är -71 mnkr, vilket kan jämföras med prognosen som lämnades efter kvartal 1 på -90 mnkr.

Större händelser som påverkar ekonomin

- Fakulteterna redovisar efter andra kvartalet ett sammantaget resultat på 16 mnkr, stödverksamheterna redovisar tillsammans ett underskott på -7 mnkr och SLU gemensamt ett underskott på -5 mnkr. Inom stödverksamheterna redovisar Skogs- och jordbruksdriften underskott på -7 mnkr på grund av skörden, medan fartygsenheten redovisar ett överskott på 10 mnkr då verksamheten är under uppbyggnad.
- Universitetsdjursjukhuset (UDS) visar ett negativt resultat på -5,3 mnkr efter första kvartalet. Det är intäkterna från djursjukvården som är lägre än budget och orsakar underskottet.
- Kapitalet finns främst vid SLU:s fakulteter och institutioner. SLU redovisar ett utgående kapital på 560 mnkr och 90 procent av detta ligger på fakulteter och institutioner.
- SLU:s personalvolym har ökat med 5 procent den senaste tolv månadersperioden och är nu uppe på samma nivå som för fem år sedan.
- Meriteringsanställningar, främst postdoktorer, är den anställningskategori som ökat mest, såväl procentuellt som i antal helårsarbetare. Professorer fortsätter minska. Det är främst NJ-fakulteten som ökar och det har sin förklaring i att fakulteten gjort en strategisk satsning på postdoktorer och doktorander.
- Regeringen har gett SLU:s tillstånd att genomföra ett friköp av stallarna i Veterinärmedicinskt och husdjursvetenskapligt centrum (VHC) för att delfinansiera UDS m.m. Avtalet med Akademiska Hus AB om försäljningen beräknas vara klart i början av 2019, vilket kommer innebära en kostnadsminskning på cirka 12 mnkr från 2019 och framåt.
- Sammantaget kan vi nu se en vändning i SLU:s ekonomi och om vi ser på utfallet efter kvartal 2 exklusive fartygsenheten och den påbörjande uppbyggnaden av kompetenscentrum för växtförädling, Grogrund, redovisar SLU ett underskott på cirka - 13 mnkr.

1 Resultat efter kvartal 2 2018

SLU redovisar ett överskott på 5 mnkr efter andra kvartalet 2018. Kostnaderna ökar med 7 procent och intäkterna med 6 procent jämfört med samma period föregående år.

Tabell 1. SLU:s resultaträkning efter kvartal 2 2018

	Utfall 2018	Utfall 2017	2018/17 förändring	%	Prognos 2018	Budget 2018
INTÄKTER						
Statsanslag	920	875	45	5%	1 847	1 937
Avgifter	336	323	13	4%	695	764
Bidrag	473	439	34	8%	955	947
Finansiella intäkter	4	3	1	20%	8	0
Summa	1 733	1 640	93	6%	3 505	3 648
KOSTNADER						
Personal	1 069	1 001	68	7%	2 209	2 215
Lokaler	201	203	-2	-1%	411	471
Drift	377	335	42	13%	787	880
Finansiella kostnader	4	4	0	11%	9	0
Avskrivningar	77	77	0	0%	160	155
Summa	1 728	1 619	109	7%	3 576	3 721
RESULTAT	5	21	-16		-71	-73
Utgående kapital	560	646			484	482
<i>% av omsättningen</i>	<i>16%</i>	<i>20%</i>			<i>14%</i>	<i>13%</i>

I samband med att budgeten upprättades under hösten 2017 bedömdes den underifrån uppbyggda budgeten vara alltför försiktig. Därför gjordes en central budgetjustering på 26 mnkr som resulterade i en summerad budget på -73 mnkr.

Som framgår av resultaträkningen efter kv2 2018 har SLU en stark ekonomi och det finns fortfarande utrymme att öka personalvolymen. Samtliga fakulteter har i sina budgetar redogjort för planer på att anställa personal. Så här långt är volymökningen tydligast på NJ-fakulteten.

1.1 Personalanalys

Vid en jämförelse av den senaste tolv månadersperioden med föregående 12 månader framgår att antalet helårsarbetare ökat med 5 procent. De flesta anställningskategorier uppvisar ökning sedan föregående år, det är endast professorer och bibliotekspersonal som minskar. Antalet professorer är stabilt den senaste tolv månadersperioden, men minskar jämfört med föregående tolv månadersperiod.

Tabell 2. Förändring antal helårsarbetare 2014-2018 (rullande 12 månader), juni 2018

	2014	2015	2016		2017		2018	Förändring		
								2014-18		
Professor	236	238	1%	221	-7%	210	-5%	203	-3%	-14%
Universitetslektor	123	118	-4%	117	-1%	122	4%	122	0%	-1%
Meriteringsanställning	152	135	-11%	114	-16%	134	17%	213	59%	40%
Adjunkter	76	78	2%	81	5%	76	-7%	82	8%	8%
Annan forskande/undervisande	620	629	1%	642	2%	635	-1%	631	0%	2%
Doktorander	357	333	-7%	295	-11%	263	-11%	275	4%	-23%
Administrativ personal	520	526	1%	526	0%	551	5%	599	9%	15%
Bibliotekspersonal	38	38	1%	40	5%	40	-1%	37	-8%	-3%
Teknisk personal	751	723	-4%	729	1%	705	-3%	722	2%	-4%
Arvodister	49	53	8%	46	-14%	43	-6%	45	5%	-8%
Totalt	2 923	2 871	-2%	2 811	-2%	2 777	-1%	2 929	5%	0%

Kategorierna meriteringsanställningar och doktorander är tidsbegränsade anställningsformer. En stor grupp inom meriteringsanställningarna var tidigare forskarassistenterna. Fakulteterna gjorde stora satsningar på sådana anställningar, men i takt med att tidsbegränsningarna gått ut har denna kategori minskat då anställningsformen inte längre finns. Det är i stället de biträdande lektorerna som ersätter dessa och fakulteterna har gjort särskilda satsningar med utlysning av biträdande lektorat, men tillsättandet är inte i samma storleksordning som nedgången av forskarassistenter, se nedan. I större utsträckning väljer man i stället att anställa postdoktorer, en tvåårig anställning, som innebär ett mindre åtagande än en biträdande lektor.

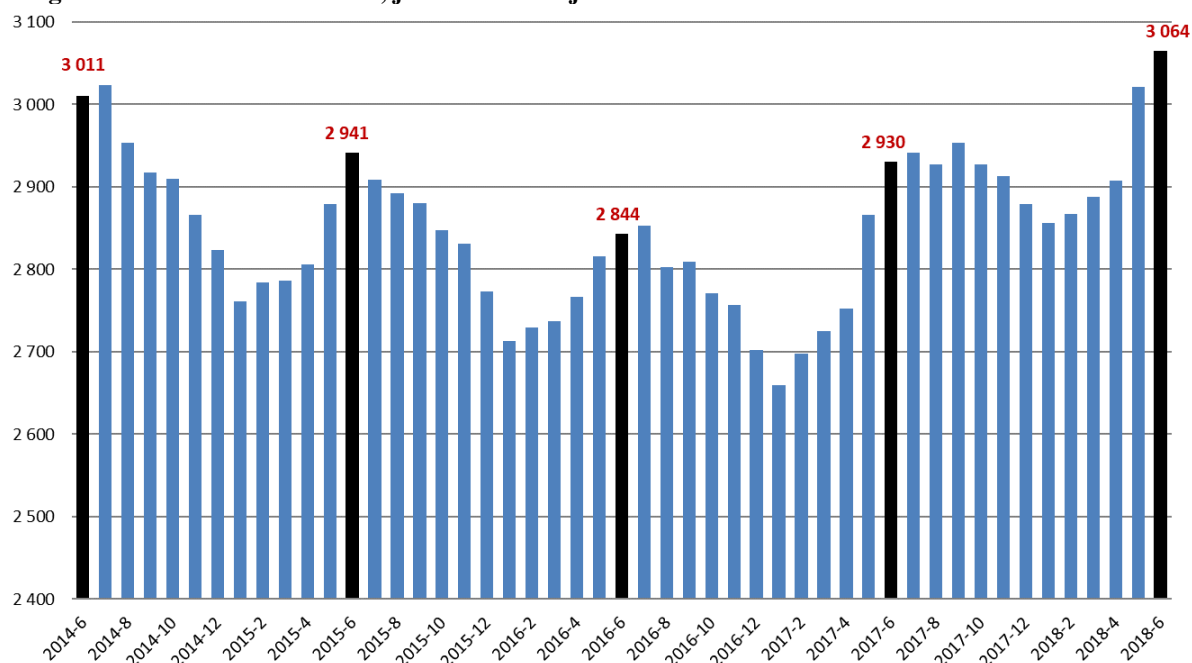
Tabell 3. Meriteringsanställningar och doktorander (rullande 12 månader), juni 2018

	2014	2015	2016		2017		2018	Förändring		
								2014-18		
Meriteringsanställning	152	135	-11%	114	-16%	134	17%	213	59%	40%
Forskarassistent	53	35	-34%	15	-56%	5	-70%	1	-79%	-98%
Postdoktor	100	100	0%	94	-6%	114	21%	177	55%	77%
Universitetslektor, bitr.	0	1		5		16		36	126%	
Doktorander	357	333	-7%	295	-11%	263	-11%	275	4%	-23%
Summa	509	468	-8%	409	-13%	397	-3%	488	23%	-4%

Observera att de anställda doktoranderna i tabellerna ovan är en delmängd av alla aktiva forskarstuderande vid universitetet. Det finns exempelvis också företagsdoktorander och stipendiedoktorander verksamma vid SLU som inte syns i statistiken ovan.

SLU har nu passerat en vändpunkt i personalnedgången. Diagrammet nedan visar att trenden vanligtvis är en bottennotering i januari som sedan följs av en uppgång fram till juni. I detta avseende är inte 2018 något undantag, men värt att notera är att nivån är i år högre än samtliga månader under samma period förra året.

Diagram 1. Antal helårsarbetare, juni 2014 t o m juni 2018.



2 Redovisningsområde

Samtliga fakulteter redovisar positiva resultat inom utbildning på grund och avancerad nivå (GU). Inom forskning och forskarutbildning (FO) är det NJ- och VH fakulteterna som visar underskott och sålunda förbrukar delar av sitt ackumulerade kapital.

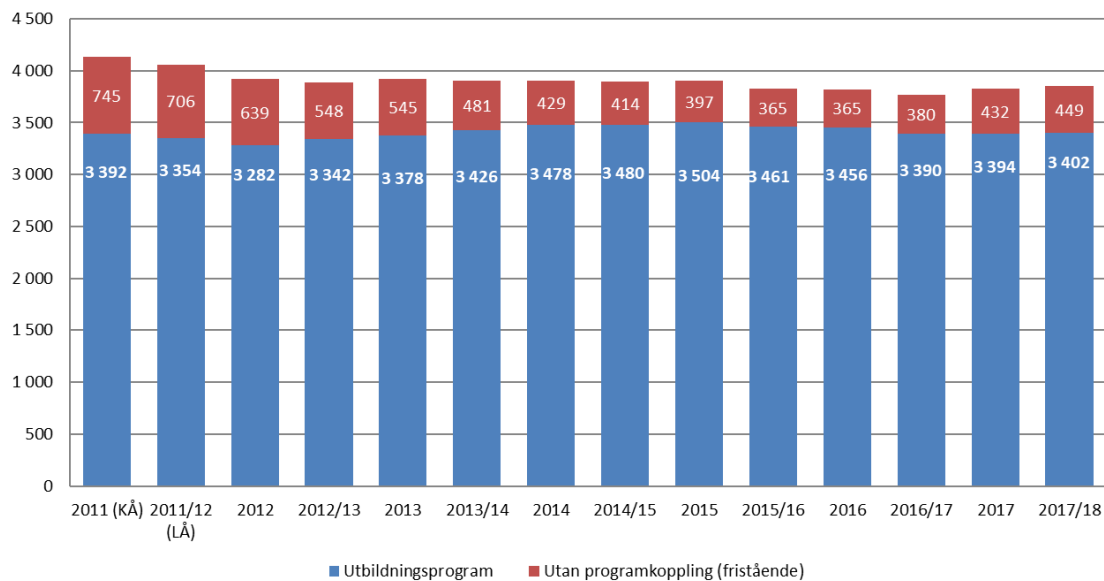
Tabell 4. Resultat per redovisningsområde och fakultet/motsv., juni 2018

	GU	FO	Foma	Stöd	Summa
LTV	1	16	0	-0	17
NJ	3	-20	3	2	-11
S	1	8	2	-1	10
VH	3	-4	1	0	-0
S:a fakulteter	8	-0	6	2	16
UDS	-1	-5	0	-0	-6
Fastighetsförvaltningen	0	-1	0	-0	-1
Skogs- och jordbruksdrift	0	-7	0	-0	-7
Biblioteket	0	0	-0	-1	-1
Universitetsadmin.	1	0	-0	-3	-2
SLU gemensamt	6	-188	10	177	5
S:a stödverksamheter	6	-200	10	172	-11
Summa	14	-200	17	174	5
<i>Fördelning av kolumn stöd</i>	26	125	23		174
Resultat per RO	40	-74	39		5
Utgående kapital	56	435	68		559

I tabell 4 ovan återfinns en stor del av resultatet redovisat i kolumnen Stöd. Resultatet inom Stöd fördelas vid helårsbokslutet på de övriga redovisningsområdena utifrån lönebas. I

tabellen ovan har vi gjort motsvarande för halvårsresultatet. Avseende SLU Gemensamt har det skett en felbokföring mellan redovisningsområdena och forskning och stöd borde inte uppvisa sådana stora resultat i olika riktningar. Detta stör bilden av resultatet per redovisningsområde för SLU totalt. Avseende fakulteterna kan man dock konstatera att alla fakulteter gör överskott inom grundutbildningen och att NJ- och VH-fakulteterna, som kommit längst med nya anställningar, har börjat använda kapitalet inom redovisningsområde forskning.

Diagram 2. Antal helårsstudenter per kalenderår och läsår fördelat på utbildningsprogram och fristående kurser.



Som framgår i diagram 2 har de fristående kurserna minskat medan grunduppdraget har legat relativt stabilt. Detta är en konsekvens av regeringens besparing på 30 mnkr 2012-2015. Denna besparing hanterade SLU genom att planenligt minska fristående kurser. De fristående kurserna har ännu inte återhämtat sig sedan besparingen avslutades 2015, men har börjat öka från och med 2017.

Uppdragen uttryckt i antal helårsstudenter (HST) fastställs i styrelsens anslagsfördelning till fakulteterna efter beredning och beslut i utbildningsnämnden (UN). (se tabell 5 nedan).

Tabell 5. Uppdrag, utfall och prognos över antal HST i grundutbildningen.

Programgrupp	Uppdrag HST 2018	Utfall HST läsår 16/17	Utfall HST läsår 17/18	Prognos HST 2018
PN landskap & trädgård	1 087	906	1 040	1 050
Landskapsarkitekt Alnarp	272	272	276	275
Landskapsarkitekt Ultuna	250	244	246	250
Park och trädgård	250	231	217	225
Odling, trädgård	170	159	158	160
Studenter utan programkoppling	145	us	142	140
PN naturresurser & jordbruk	1 176	979	1 162	1 163
Naturvetenskap	241	250	247	248
Teknik	130	128	121	125
Lantmästare	135	134	136	135
Ekonomi	300	279	291	290
Landsbygd/miljö/tvärvetenskap	190	188	214	205
Livsmedelssystem	15			10
Studenter utan programkoppling	165	us	153	150
PN Skog	631	521	565	584
Skogsmästare inkl skogl basår	196	177	179	184
Jägmästare + master	350	344	315	315
Växtbiologi	10			10
Studenter utan programkoppling	75	us	71	75
PN veterinärmedicin & husdjur	1 015	886	960	985
Veterinärmedicin exkl Tu-vet	480	477	476	480
Djuromvårdnad	190	134	170	185
Husdjursvetenskap	290	275	253	260
Studenter utan programkoppling	55	us	62	60
Totalt	3 909	3 291	3 727	3 782

En beräknad underproduktion för 2018 uppgår till 127 HST. Ingen programnämnd förväntas nå sitt uppdrag. Detta innebär att samtliga fakulteter kommer att få lämna ifrån sig en del av ramanslaget i det avräkningsförfarande som styrelsen beslutat.

3 Prognosen (bilaga 1)

Prognosen för 2018 visar ett underskott på -71 mnkr och ett utgående kapital på 484 mnkr, vilket motsvarar 14 procent av omsättningen.

Flerårsprognosen bygger på att fakulteterna fortsätter med nya anställningar under 2018, vilket då leder till att såväl personalkostnader som externa bidrag börjar öka. Utifrån utfallet efter andra kvartalet 2018 kan vi se att personalvolymen nu ökar och den bedöms fortsätta öka under hösten 2018.

Prognosen bygger på att SLU även fortsättningsvis kommer få en god förstärkning av statsanslaget och flera forskningsråd har också fått ökade statsanslag i tidigare propositioner. Därför är bedömningen att SLU kommer att ha en relativt god tillväxt de närmaste åren inom forskningen. Att minska det balanserade kapitalet kommer att bli svårt i denna tid av tillväxt.

När det gäller grundutbildningen är SLUs strategi att dubblera studentvolymen till 2027. Det finns inga antaganden i prognosen om ökade medel till GU och inte heller någon omställning av resurser. Denna satsning kommer främst att påverka ekonomin 2020 och framåt.

Effekter som påverkar resultatet i prognosen för 2018 positivt:

- Under 2017 har SLU fortsatt arbetet med att bygga ett undersöknings- och forskningsfartyg vilket gett ett ekonomiskt överskott på 20 mnkr. Fartygsprojektet bedöms använda stora delar av överskottet 2018 till att balansera ökade kostnader för uppstart av fartyget under 2019 – 2020.
- Personalvolymen förväntas öka, vilket i sin tur leder till ökade bidragsintäkter på cirka 20-50 mnkr då dessa personer sannolikt erhåller viss externfinansiering.
- Regeringen satsar 20 mnkr för 2018 på uppbyggnad av kompetenscentrum för växtförädling, Grogrund.

Effekter som påverkar resultatet i prognosen för 2018 negativt:

- Prognosen bygger på att fakulteternas anställningar under 2017 även påverkar 2018 samt att ytterligare anställningar görs 2018 och framåt, vilket ligger i linje med fakulteternas budgetar 2018. Detta leder till att personalvolymen ökar och att såväl personalkostnaderna som de externa bidragen därmed ökar.
- SLU får en svag ökning av pris- och löneomräkningen av statsanslaget, endast 0,92 procents ökning vilket ställer stora krav på omställning och prioriteringar.
- SLU kommer från och med 2018 inte längre ha finansiering för fortlöpande miljöanalys via landsbygdsprogrammet. Neddragningen gjordes i två steg, -10 mnkr 2017 och ytterligare en besparing 2018 på -10 mnkr, totalt -20 mnkr jämfört med 2016. Statsanslag på 10 mnkr har av styrelsen prioriterats om från forskning till fortlöpande miljöanalys för att mildra effekterna av denna besparing under 2018.
- SLU planerar för att köpa stallbyggnaderna i VHC och driva dessa i egen regi. Detta beräknas leda till en kostnadsminskning på cirka 12 mnkr för 2019 och framåt. (i tidigare prognoser har vi räknat med att köpet skulle ske under 2018)
- Försäljningen av andra delen Ultuna 2:1 beräknas ge en engångsintäkt 2019. (i tidigare prognoser har vi räknat med att köpet skulle ske under 2018)

Flerårsprognosen bygger vidare på följande antaganden:

Statsanslaget för innevarande år 2018 ökar med 95 mnkr, eller 5 procent och har beräknats utifrån SLU:s regleringsbrev. Ökningen består av:

- pris-och löneomräkning på 26 mnkr,
- utbyggnad av grundutbildningen 6,5 mnkr,
- särskilt uppdrag avseende växtförädling 20 mnkr,
- prestationsbaserad forskningstilldelning 17 mnkr, samt
- ökad tilldelning till fartygsprojektet enligt plan 22 mnkr

Ökningen för 2019 är inte klar i skrivande stund och budgetpropositionen kommer något senare då det är valår. De kända ökningarna är:

- pris-och löneomräkning på 18 mnkr,
- prestationsbaserad forskningstilldelning 14 mnkr, samt
- särskilt uppdrag avseende växtförädling 10 mnkr,

I flerårsprognosen har vi räknat med ett statsanslag på 1 953 mnkr och att SLU transfererar 65 mnkr till andra myndigheter, vilket ger ett netto på 1 888 mnkr för 2019.

Pris- och löneomräkningen (PLO) är faktorn som regeringen använder för uppräknig av statsanslaget. Historiskt har PLO fluktuerat mellan 0 och 4,5 procent. En långsiktig bedömning är att PLO ligger kring 1-2 procent. För 2019 är PLO 0,92 och för åren 2020-2021 har vi räknat med 1 procent i PLO.

Avgiftsintäkterna bedöms öka med 1,4 procent jämfört med 2017. Detta är en mindre ökning än vad som tidigare prognostiserats och det beror på att försäljningen av andra delen av Ultuna 2:1 kommer att ske först 2019. SLU har fått regeringens tillstånd att behålla 30 mnkr av förtjänsten för att finansiera investeringarna i forskningsanläggningen i Lövsta. Även djursjukvårdsintäkterna har ökat mindre än vad som tidigare prognostiserats.

Bidragsintäkterna bedöms öka med 60 mnkr eller 6,7 procent. Ökningen beror på att SLUs personalvolym ökar och därmed följer bidragsintäkterna. Vi delåret har bidragsintäkterna ökat med hela 7,5 procent jämfört med delåret 2017, vilket borgar för att vi kommer att ha en relativt stor ökning av bidragsintäkterna.

I budgetpropositionen 2018 har regeringen ökat anslaget till forskningsråden Formas med 185 mnkr, Vetenskapsrådet med 175 mnkr och Vinnova med 55 mnkr. Hur stor del av denna ökning som SLU kommer att få ta del av är svårt att prognostisera, men SLU brukar exempelvis tilldelas cirka 25 procent av utlysta bidrag från Formas, vilket då skulle motsvara knappt 50 mnkr.

En annan orsak till ökade bidragsintäkter är att vi sett att de oförbrukade bidragen ökat med cirka 70 mnkr, vilket delvis har sin förklaring i att institutionerna sparar bidragsmedel och använt statsanslag i större utsträckning. Det är huvudsakligen två skäl till detta. Det ena är kapitalavgiften som skapat ett incitament till att använda statsanslaget. Det andra skälet är att NJ-fakulteten fördelat statsanslag för att finansiera biträdande lektorat.

Sammantaget är bedömningen att SLU kommer få ökade bidragsintäkter de närmaste åren. I flerårsprognosen för åren 2018 och framåt har därför bidragsintäkterna ökat med i genomsnitt 5,3 procent, vilket har sin förklaring i att det finns mycket medel att söka inom SLU:s verksamhetsområden.

För **finansiella intäkter** har beräknats att räntan fortsatt ligger på en låg nivå under 2018. I prognosen har vi räknat med 0,5 procent, för att sedan öka till 1 procent 2019 och framåt. Denna räntenivå gäller även prognosen för finansiella kostnader. Räntheantagandet får ganska liten effekt för SLU då vi har ungefär lika mycket kostnadsränta som intäktsränta.

Personalkostnaderna ökar med 6 procent i prognosen för 2018, varav löneökningar utgör cirka 2,5 procent. Fakulteternas planer på att anställa mer akademisk personal har börjat få effekt, vilket syns i tabellen nedan. Särskilt stor ökning har NJ-fakulteten.

Tabell 6. Helårsarbetare 2014-2018 (rullande 12 månader) per fakultet/motsv., juni 2018

						Förändring				
	2014	2015	2016	2017	2018	2014-18				
LTV	292	292	0%	304	4%	301	-1%	309	3%	6%
NJ	907	900	-1%	886	-2%	896	1%	974	9%	7%
S	606	589	-3%	551	-6%	528	-4%	526	0%	-13%
VH	435	412	-5%	408	-1%	389	-5%	406	4%	-7%
S:a fakulteter	2 240	2 194	-2%	2 149	-2%	2 114	-2%	2 216	5%	-1%
UDS	162	170	5%	173	2%	173	0%	186	8%	15%
Fastighetsf.	6	6	0%	6	6%	8	37%	13	60%	132%
Skogs- och jordbruksdr.	14	13	-10%	13	3%	13	-1%	11	-15%	-22%
Biblioteket	42	44	4%	43	-2%	45	5%	46	0%	8%
Universitetsadm.	419	421	1%	411	-2%	404	-2%	423	5%	1%
S:a stödverksamheter	643	654	2%	647	-1%	643	-1%	679	6%	6%
Gem. (bl a omställning & fartyg)	41	23	-44%	15	-33%	21	32%	34	64%	-18%
Totalt	2 923	2 871	-2%	2 811	-2%	2 777	-1%	2 929	5%	0%

I flerårsprognosen har vi räknat med att personalvolymen kommer att öka med i genomsnitt 2,6 procent per år under prognosåren 2018–2022 och personalkostnaderna ökar med i genomsnitt 3,4 procent. Detta förklaras dels av att lönerna beräknas öka med 2,3 procent 2018–2022 och dels av att personalvolymen från och med 2017 börjar öka något. Från 2018 och framåt kommer personalvolymen alltså att öka tack vare att SLU har stark ekonomi. Budgetpropositionen inför 2018 ger dels ökade statsanslag till SLU och dels ökade bidragsmedel till forskningsråden.

Lokalkostnaderna har beräknats utifrån hyresavtal och prognoser från Akademiska Hus AB över framtida hyra för lokaler. Det låga ränteläget påverkar lokalkostnaderna positivt, eftersom en stor del av SLU:s hyror är kopplade till räntenivån och prognosen för 2018 är i princip oförändrad jämfört med 2017. Under 2019 kommer SLU att förvärva stallar i VHC och då kommer lokalkostnaderna att minska med cirka 12 mnkr. De därpå följande åren är prognosen försiktig och innebär en liten ökning. En osäkerhet finns i att personalvolymen kommer att öka och som en följd av detta kommer lokalbehovet på sikt att öka. Hur stor del av personalvolymsökningen som ryms inom befintliga lokaler är i denna prognos inte analyserat.

Driftkostnaderna beräknas följa personalutvecklingen och personalvolymen ökar. Därtill har SLU fått nya verksamheter som gör att driftkostnaderna ökar t ex fartyget och Grogrund under 2018. Prognosen för 2018 är att driftkostnaderna ökar med 7 procent.

De **finansiella kostnaderna** kommer att öka 2017–2019 då SLU kommer att förvärva såväl ett undersöknings- och forskningsfartyg (445 mnkr) som djurstallar i VHC (360 mnkr). Räntenivåerna är nu historiskt låga, så räntekostnaderna bedöms utifrån dagens läge öka med

ungefär 10 mnkr år 2019 jämfört med idag. I prognosen har antagits att riksgälden kommer att frångå minusränta under 2019 och succesivt öka räntan till 1 procent.

Avskrivningarna förväntas öka endast med 4 mnkr jämfört med 2017 då inga större investeringar har färdigställts under 2018.

4 Fakulteterna (bilaga 2)

Efter kvartal 2 2018 har samtliga fakulteter kapital som är större än 10 procent. SLU redovisar ett utgående kapital på 560 mnkr och 504 mnkr av detta ligger på fakulteterna, vilket är 90 procent.

Tabell 7. Resultat, budget och kapital per fakultet (mnkr)

Resultat	kv 2	kv 2	budget	Kapital	
	2018	2017		2018	2018
LTV	17	3	-17	90	18%
NJ	-11	7	-55	220	18%
S	10	4	-23	98	14%
VH	0	7	-16	96	14%
S:a fakulteter	16	20	-111	504	8%
UDS	-6	-1	0	-37	-16%
Universitetsadm.	-2	5	-18	15	3%
Biblioteket	-1	1	-1	1	2%
Fastighetsförv.	-1	6	9	3	3%
Skogs- och jordbruksdr.	-7	1	0	-11	-54%
Fiskeriforskn.fartyget	10	4	23	9	30%
Akademikonferens	-1	0	0	5	7%
S:a stödverksamheter	-7	17	12	-15	-3%
SLU Gemensamt	-5	-17	0	70	24%
<i>justering</i>			26		
SUMMA	5	20	-73	560	16%

Delar av fakulteternas kapital finns inte hos institutionerna, utan ligger på fakulteterna centralt (bilaga 3 och tabell 8 nedan). Av LTV-fakultetens centrala kapital utgör regeringens satsning på kompetenscentrum för växtförädling, Grogrund, nära 8 mnkr som inte hunnit förbrukas ännu. Av NJ-fakultetens centrala kapital utgör husintendenturernas kapital 21,5 mnkr, medan fakulteten centralt har ett negativt kapital på -4,4 mnkr. Detta beror på NJ-fakultetens satsning på att med kapital tillfälligt medfinansiera institutionernas anställningar av postdoktorer och doktorander.

Tabell 8. Fakulteternas kapital (tkr) juni 2018

Fakultet	Totalt kapital (tkr)	Kapital centralt på fakulteten	Andel av kapitalet centralt på fakulteten
LTV	90 476	17 918	20%
NJ	219 674	17 107	8%
S	98 121	18 791	19%
VH	96 173	22 393	23%
	504 443	76 210	15%

4.1 Fakulteternas bokslutskommentarer i sammandrag

LTV-fakulteten har vid halvåret ett utgående kapital på 90 mnkr motsvarande 18 procent av omsättningen. Resultatet vid halvåret, 17 mnkr, är bättre än budgeterat vilket främst beror på att anslagstilldelningen till livsmedelssatsningen Grogrund är igång sedan årsskiftet medan förbrukningen av medlen bara har börjat. Nära hälften av överskottet, cirka 8 mnkr; vid halvåret kan härledas till det anslaget. Grundutbildningen visar ett svagt positivt resultat, men på helårsbasis räknar fakulteten med att högre kostnader under andra halvåret ger ett negativt resultat, dock bättre än budgeterat. Prognosen för helåret 2018 är ett resultat på 2 mnkr (budgeten är -17 mnkr, dock utan Grogrund inräknad) och ett kapital på 12 procent av omsättningen. Personalvolymen vid fakulteten har totalt sett ökat med 3 procent eller 8 helårsarbetare de senaste tolv månaderna. Professorer och forskare har minskat, medan lektorer, meriteringsanställningar och adjunkter ökat något. Mest har doktorander ökat. Prognosen för helåret är 311 helårsarbetare, vilket är lägre än budgeten på 316. Uppdraget inom grundutbildningen för programnämnd landskap och trädgård är 1087 HST och prognosen för helåret är att man når 1050 HST.

NJ-fakulteten har vid halvåret ett kapital som uppgår till 220 mnkr motsvarande 18 procent av omsättningen. Resultatet efter sex månader är -11 mnkr. Inom grundutbildningen och miljöanalysen är resultaten positiva, 3,5 mnkr respektive 3 mnkr, medan forskningen ger ett underskott på -20 mnkr. Det negativa resultatet är hänförligt till fakultetens satsning på anställningar av postdoktorer och doktorander. I och med att fakulteten från centralt håll medfinansierat satsningen är kapitalet centralt för närvarande negativt, men när satsningen börjar klinga av under 2020 kommer det underskottet kunna börja betas av. Institutionerna har alltså relativt stora kapital, vilket framgår av bilaga 3. Fakultetens resultatprognos för helåret är -53 mnkr (något högre än budget -55 mnkr), vilket ger ett utgående kapital på 14 procent av omsättningen. Prognosen för antalet helårsarbetare för 2018 är 985 att jämföra med budgeten på 1015. År 2017 var utfallet 938. Programnämnd naturresurser och jordbruk kommer under 2018 sannolikt nå 1163 HST, vilket är lägre än uppdraget på 1176 HST.

S-fakulteten har vid halvåret ett utgående kapital på 98 mnkr motsvarande 14 procent av omsättningen. Resultatet vid halvåret, 10 mnkr, är betydligt högre än budgeterat och det beror på att intäkterna i form av statsanslag och bidragsintäkter är högre, samtidigt som personalkostnaderna är lägre än budgeterat. Personalkostnaderna är låga på grund av fortsatta minskningar i kategorin annan forskande och undervisande personal samt doktorander. En kategori som dock ökat är meriteringsanställningarna och det är såväl postdoktorer som biträdande lektorer som ökar. Utifrån inkomna bedömningar från institutionerna beräknas antalet helårsarbetskrafter öka från 526 till 542 vid utgången av år 2017. Budgeten låg på

566. Fakultetens resultatprognos för helåret är ett resultat på -13 mnkr, att jämföra med den ursprungliga budgeten på -23 mnkr. Fakulteten bedömer att uppdraget inom grundutbildningen till programnämnd skog på 631 HST inte kommer kunna nås i år. Prognosen är 584 HST.

VH-fakulteten har ett kapital på 96 mnkr, vilket motsvarar 14 procent av omsättningen. Resultatet vid halvåret är 0. För helåret är fakultetens prognos ett resultat på -11 mnkr, att jämföra med budgeten på -16 mnkr. Den främsta anledningen till avvikelsen mot budgeten är att intäkterna förväntas öka mer än budgeterat och driftkostnaderna bedöms ligga under budget. Det tar också längre tid än beräknat att få en effekt av beslutade strategiska satsningar, vilket gör att personalvolymen är lägre än budgeterat. VH-fakultetens verksamhet har till stor del en begränsad rekryteringsbas, vilket är den huvudsakliga orsaken till fördröjningar med tillsättningar. Prognosen för helåret är 412 helårsarbetare, vilket är 18 fler än förra året, men fem färre än budgeterat. Utbildningsuppdraget till programnämnd veterinärmedicin och husdjur på 1015 HST kommer sannolikt inte nås. Prognosen för 2018 är 985 HST.

Universitetsdjursjukhuset (UDS) inklusive den ambulatoriska kliniken har ett negativt kapital på -37 mnkr, vilket motsvarar -16 procent av omsättningen. Resultatet för halvåret är -6 mnkr. Prognosen för helåret är -8,7 mnkr, att jämföra med det budgeterade nollresultatet. Den främsta orsaken till avvikelsen mot budget är att djursjukvårdsintäkterna är lägre och personal- och driftkostnaderna högre. Huvuddelen av underskottet härrör från smådjurskliniken som är i ett uppbyggnadsskede efter tidigare personalförluster. Smådjurskliniken intäktstapp har följdverkningar även på bildkliniken och i viss mån klinisk kemi. Hästkliniken redovisar för närvarande resultat i linje med budget. Antalet helårsarbetare på UDS är 177 under den senaste tolv månadersperioden att jämföra med 164 under perioden dessförinnan. Prognosen för helåret är 175 helårsarbetare på UDS och 9 vid ambulatoriska kliniken.

Universitetsadministrationen har ett kapital på 15 mnkr, motsvarande 3 procent av omsättningen. Resultatet för det första halvåret är -2 mnkr, medan budgeten är på -18 mnkr. Resultatprognosen för helåret är -11 mnkr, vilket indikerar högre kostnader under andra halvåret jämfört med första. Prognosen är alltså 7 mnkr bättre än budget, vilket förklaras av oförutsedda vakanser, senarelagda rekryteringar och att verksamhet senarelagts. Trots att prognosen ser bättre ut än budget handlar det ändå om ett betydande underskott för 2018. Arbetet med översynen av universitetsadministrationen fortgår i syfte att komma tillbaka till en ekonomi i balans. Antalet helårsarbetare uppgår till 418 och prognosticeras till 420 för helåret. Föregående helår var antalet 404.

Skogs- och jordbruksdriften har ett negativt kapital på -11 mnkr, motsvarande -54 procent av omsättningen. Resultatet för halvåret är -7 mnkr och beror i allt väsentligt på att torkan under sommaren lett till att de förväntade skördeintäkterna är betydligt lägre än normalt. Skörden var ännu inte påbörjad vid halvåret, men återspeglas ändå i resultatet då grödan värderas kvartalsvis. Det finns viss osäkerhet i helårsprognosen (-5 mnkr) då spannmålspriserna väntas fluktuera under hösten. Antalet helårsarbetare är 11, vilket är två färre än samma period föregående år.

Fastighetsförvaltningen (FFV) har ett kapital på 3 mnkr, vilket motsvarar 3 procent av omsättningen. Resultatet för halvåret är -1 mnkr. Omsättningen och resultatet är lägre än budget och föregående år i och med den nya modellen för internhyror där framförallt djuranläggningarna i Lövsta och Röbbäcksdalen fått sänkta hyror. Biogasanläggningen bidrar med ett positivt resultat under första halvåret då driftstörningarna minskat jämfört med tidigare. FFV:s resultatprognos för helåret är -1,7 mnkr. Antalet helårsarbetare är 13, vilket är en ökning med tidigare tolv månadersperioder (jmf tabell 6). Ökningen beror på att FFV under 2017 övertog fastighetsdriften från universitetsadministrationen.

Bibliotekets ekonomi följer i stort sett budget. Resultatet vid halvåret är -1 mnkr och kapitalet är 1 mnkr, vilket motsvarar 2 procent av omsättningen. Prognosen för helåret är att budgeten på -1 mnkr kommer hålla. Antalet helårsarbetare är 46, så även i budget och helårsprognos.

SLU Gemensamt består av ett flertal poster direkt under rektor som redovisar (inkl. fartygsenheten och akademikonferens) ett sammanlagt resultat på 5 mnkr och ett utgående kapital på 84 mnkr vid halvårsskiftet. Resultatet sammanfattas i tabellen nedan med en jämförelse mot samma period föregående år. Fartygsprojektet genererar för närvarande ett stort överskott beroende på att regeringen tilldelar SLU statsanslag och förbrukningen av dessa kommer ske nästa år och framåt. SLU gör i år en överutdelning av statsanslag i och med att kapitalavgiften från 2017 täcker upp och neutraliserar den negativa resultatpåverkan som uppstår under året. Rektors medel gör ett överskott då en extra anslagsbuffert på totalt 10 mnkr för helåret inte förbrukats ännu. Underskottet i lönekostnadspåslaget (LKP) kommer utredas i särskild ordning.

Tabell 9. SLU Gemensamt - resultat uppdelat på större poster, kv2 2018 och 2017

	2018	2017
Rektors medel	4,0	0,8
Överutdelning anslag	-12,5	0
Hyror & arrenden	11,4	5,6
Ultuna 2:1/Lövsta (stöd till VH)	-4,9	-9,5
Friställda lokaler	-9,0	-10,9
Underv.- och udda lokaler	1,9	-0,9
Råd (UN, Fomar, FUR, Samv.)	8,8	2,5
LKP, semester, löneväxling	-10,1	-6,1
Finansnetto	0,2	0,4
Påslag; univ., fak., bibl.	4,0	-3,5
KoN2018	3,8	-0,3
Studieavgifter	0,3	2,4
Övrigt gemensamt	-2,7	2,7
S:a gemensamt	-4,8	-16,8
Fartygsprojektet	10,5	4,4
Akademikonferens	-1,0	0,1
Totalsumma	4,8	-12,3

5 Institutionerna (bilaga 3)

Institutionerna redovisar ett överskott på 42 mnkr efter kvartal 2, 2018. Det är två institutioner som för närvarande har ett negativt kapital som är mindre än -3 procent. Totalt sett har institutionerna ökat personalvolymen med 101 helårsarbetare jämfört den tidigare tolv månadersperioden, vilket motsvarar 5 procent.

Vid halvåret 2018 har 28 institutioner ett kapital som överstiger 10 procent av omsättningen. Om den av styrelsen beslutade avgiften på 10 procent av denna del skulle tas ut vid halvåret skulle det sammanlagda värdet uppgå till 24 mnkr.

Fakulteterna centralt (inkl. fakulteternas intendenturorganisationer) redovisar ett sammanlagt underskott på -14 mnkr vid halvåret. Tre av fyra fakulteter har relativt stora centrala ackumulerade överskott.

De universitetsgemensamma stödfunktionerna redovisar ett underskott på -11 mnkr.

Bilaga 1: Flerårsprognos 2012-2021.

Bilaga 2: Budgetuppföljning per fakultet/motsv.

Bilaga 3: Resultat, kapital (tkr) och helårsarbetskrafter (HÅA) per institution kv2 2018

Flerårsprognos efter kv2 2018

Bilaga 1

	Utfall 2013	Utfall 2014	Utfall 2015	Utfall 2016	Utfall 2017	Utfall 2018 kv2	Prognos 2018	Enklare framräkning 2019	2020	2021	2022
Ingående balanserat kapital	268	271	444	521	626	555	555	484	469	436	442
Statsanslag	1 576	1 642	1 658	1 732	1 752	920	1 847	1 889	1 940	2 010	2 052
Avgiftsintäkter	594	723	627	688	685	336	695	745	737	748	759
Bidragsintäkter	912	978	960	923	895	473	955	1 011	1 063	1 100	1 139
Finansiella intäkter	11	6	4	7	7	4	8	5	10	11	11
Summa intäkter	3 093	3 348	3 248	3 350	3 338	1 733	3 505	3 651	3 750	3 869	3 960
Kostnader för personal	1 948	1 942	1 948	1 962	2 082	1 069	2 209	2 280	2 338	2 396	2 457
Kostnader för lokaler	331	367	396	404	411	201	411	410	421	422	423
Egna lokaler (Egendomarna)	46	46	55	52	53	20	40	41	42	42	43
Övriga driftskostnader	642	685	636	684	701	357	746	752	771	791	811
Finansiella kostnader	12	7	4	8	7	4	9	10	19	19	19
Avskrivningar	114	128	135	137	156	77	160	173	192	193	194
Summa kostnader	3 093	3 175	3 173	3 247	3 410	1 728	3 576	3 666	3 782	3 863	3 946
Resultat	1	173	76	103	-72	5	-71	-16	-32	5	14
Utgående balanserat kapital	269	444	519	624	554	560	484	469	436	442	455
UB i relation till omsättning	9%	13%	16%	19%	17%	16%	14%	13%	12%	11%	12%
Oförbrukade bidrag/uppdrag	861	847	821	845	905	978	1 000	1 020	1 040	1 061	1 082

Uppföljning per fakultet eller motsvarande kv 2 2018 (mnkr)

Bilaga 2 (1/4)

	LTV-fakulteten				NJ-fakulteten				S-fakulteten			
	Utfall 2018	Utfall 2017	Budget 2018		Utfall 2018	Utfall 2017	Budget 2018		Utfall 2018	Utfall 2017	Budget 2018	
Verksamhetens intäkter												
Statsanslag	147	136	263	56%	299	289	590	51%	173	168	318	54%
Uppdragsintäkter	37	33	62	60%	110	113	235	47%	40	41	81	50%
Bidragsintäkter	61	54	119	51%	210	195	410	51%	123	113	240	51%
Övriga intäkter	5	4	16	31%	6	3	8	82%	2	2	6	43%
Intern tilldelning	0	0		0%	0	0		0%	1	1	3	51%
Summa intäkter	250	227	460	54%	625	600	1 243	50%	340	325	647	53%
Verksamhetens kostnader												
Kostnader för personal	115	110	235	49%	352	326	713	49%	182	179	383	47%
Kostnader för lokaler	27	25	54	50%	55	54	112	49%	25	25	50	51%
Övriga driftskostnader	61	59	127	48%	136	128	287	47%	79	72	144	55%
Avskrivningar	2	2	3	65%	16	14	29	56%	6	6	12	52%
Universitetsoverhead	29	27	58	50%	76	71	157	49%	38	38	81	47%
Summa kostnader	234	224	477	49%	636	594	1 298	49%	330	321	670	49%
Resultat	17	3	-17		-11	7	-55		10	4	-23	
Utgående kapital	90	79			220	295			98	90		
% av omsättningen	18%	18%			18%	25%			14%	14%		
Oförbrukade bidrag	96	89			222	215			209	216		

Uppföljning per fakultet eller motsvarande kv 2 2018 (mnkr)

Bilaga 2 (2/4)

	VH-fakulteten				Universitetsdjursjukhuset				Universitetsadministrationen			
	Utfall 2018	Utfall 2017	Budget 2018		Utfall 2018	Utfall 2017	Budget 2018		Utfall 2018	Utfall 2017	Budget 2018	
Verksamhetens intäkter												
Statsanslag	219	217	426	51%	28	29	56	50%	9	6	20	44%
Uppdragsintäkter	36	35	57	63%	85	81	176	48%	51	52	99	52%
Bidragsintäkter	68	64	149	46%	0	1	0	72%	4	2	6	73%
Övriga intäkter	15	21	29	52%	1	5	0	3289%	21	21	43	49%
Intern tilldelning	2	2	5	51%	1	1	2	50%	149	148	299	50%
Summa intäkter	341	339	665	51%	115	116	234	49%	234	229	466	50%
Verksamhetens kostnader												
Kostnader för personal	157	147	309	51%	63	57	119	53%	150	141	305	49%
Kostnader för lokaler	59	64	119	50%	20	19	40	50%	21	22	41	50%
Övriga driftskostnader	76	75	156	49%	25	28	49	51%	58	53	122	47%
Avskrivningar	12	12	25	49%	4	4	8	51%	8	8	15	53%
Universitetsoverhead	37	35	73	50%	9	9	18	52%	0	0	0	33%
Summa kostnader	341	332	681	50%	121	117	234	52%	236	224	483	49%
Resultat	0	7	-16		-6	-1	0		-2	5	-18	
Utgående kapital	96	106			-37	-25			15	27		
% av omsättningen	14%	16%			-16%	-11%			3%	6%		
Oförbrukade bidrag	186	180			2	2			7	6		

Uppföljning per fakultet eller motsvarande kv 2 2018 (mnkr)

Bilaga 2 (3/4)

	Biblioteket				Fastighetsförvaltningen				Skogs- och jordbruksdriften			
	Utfall 2018	Utfall 2017	Budget 2018		Utfall 2018	Utfall 2017	Budget 2018		Utfall 2018	Utfall 2017	Budget 2018	
Verksamhetens intäkter												
Statsanslag	2	1	3	83%								
Uppdragsintäkter	0	1	1	22%	10	8	18	55%	1	1	2	28%
Bidragsintäkter	0	0		0%	1	1	1	52%	3	3	5	65%
Övriga intäkter	0	0	0	59%	39	44	89	44%	7	15	26	27%
Intern tilldelning	31	30	61	50%								
Summa intäkter	34	32	65	51%	50	53	109	46%	11	19	32	33%
Verksamhetens kostnader												
Kostnader för personal	16	15	32	50%	4	3	9	51%	4	4	8	52%
Kostnader för lokaler	5	5	9	50%	6	6	11	54%	3	3	6	47%
Övriga driftskostnader	14	11	25	55%	23	22	45	51%	8	9	15	56%
Avskrivningar	0	0	0	54%	17	16	33	51%	1	1	3	46%
Universitetsoverhead				0%	1	1	1	54%	1	1	1	54%
Summa kostnader	34	31	66	52%	51	47	99	51%	17	17	33	52%
Resultat	-1	1	-1		-1	6	9		-7	1	0	
Utgående kapital	1	3			3	15			-11	-7		
% av omsättningen	2%	5%			3%	14%			-54%	-20%		
Oförbrukade bidrag					9	10			-4	-4		

Uppföljning per fakultet eller motsvarande kv 2 2018 (mnkr)

Bilaga 2 (4/4)

	Fiskeriforskningsfartyget				Akademikonferens				SLU Gemensamt			
	Utfall 2018	Utfall 2017	Budget 2018		Utfall 2018	Utfall 2017	Budget 2018		Utfall 2018	Utfall 2017	Budget 2018	
Verksamhetens intäkter												
Statsanslag	16	6	35	44%		0			61	55	183	33%
Uppdragsintäkter				0%	6	6	12	47%	2	1	0	0%
Bidragsintäkter				0%	1	1	1	105%	11	12	16	66%
Övriga intäkter	0	0		0%	31	29	65	48%	255	257	514	50%
Intern tilldelning				0%	0	0	0	50%	-185	-183	5	-3871%
Summa intäkter	16	7	35	44%	38	36	79	49%	144	143	718	20%
Verksamhetens kostnader												
Kostnader för personal	1	1	2	34%	4	4	8	52%	13	8	27	50%
Kostnader för lokaler	0	0	0	84%	1	1	1	45%	268	281	558	48%
Övriga driftskostnader	4	1	10	40%	34	31	69	50%	50	40	107	47%
Avskrivningar	0	0	0	-8186727%	0	0	0	50%	10	13	23	42%
Universitetsoverhead	0	0	0	103%	1	1	1	50%	-192	-182	3	-5942%
Summa kostnader	5	2	12	41%	39	36	79	50%	149	160	718	21%
Resultat	10	4	23		-1	0	0		-5	-17	0	
Utgående kapital	9	-5			5	5			70	62		
% av omsättningen	30%	-42%			7%	7%			24%	22%		
Oförbrukade bidrag									8	-5		

Resultat, kapital (tkr) och helårsarbetskrafter (HÅA) per institution kv2 2018

Bilaga 3

samt förändring helårsarbetskrafter mellan senaste och förra tolv månadersperioden

Fak	Institution	UB 2018				Oförbrukade bidrag	Antal HÅA 2018 12 mån.	Förändring HÅA	
		Resultat	Omsättning	Kapital	Kap %			antal	%
LTV/VH	BIOSYSTEM OCH TEKNOLOGI	2 941	34 989	26 752	38%	10 323	44	2	4%
NJ	EKONOMI	-707	34 836	21 779	31%	13 806	58	7	13%
NJ/LTV	STAD OCH LAND	4 884	71 131	43 097	30%	28 663	97	7	8%
VH	SCAW NATIONELLT CENTRUM FÖR DJURVÄLFÄRD	175	3 826	2 122	28%	695	5	1	34%
NJ	VÄXTPRODUKTIONSEKOLOGI	189	35 114	15 515	22%	20 827	53	10	24%
S/NJ	SKOGLIG MYKOLOGI OCH VÄXTPATOLOGI	4 038	40 167	17 471	22%	36 724	57	2	4%
NJ	INSTITUTIONEN FÖR MOLEKYLÄRA VETENSKAPER	-681	52 839	22 228	21%	29 429	82	3	4%
NJ/S	MARK OCH MILJÖ	1 519	71 368	26 925	19%	45 791	104	16	19%
VH	HUSDJURENS MILJÖ OCH HÄLSA	1 049	26 918	10 013	19%	22 481	38	-0	-1%
VH	BIOMEDICIN OCH VETERINÄR FOLKHÄLSOVETENSKAP	1 527	41 787	14 734	18%	30 541	61	5	9%
LTV	ARBETSVETENSKAP, EKONOMI OCH MILJÖPSYKOLOGI	2 643	22 442	7 399	16%	14 429	28	-0	-1%
S	VILT, FISK OCH MILJÖ	778	25 915	8 279	16%	17 400	45	2	5%
S	SKOGENS EKOLOGI OCH SKÖTSEL	1 699	42 866	13 588	16%	31 675	62	0	0%
LTV	ODLINGSENHETEN	-240	11 785	3 695	16%	0	15	0	1%
VH	ANATOMI, FYSIOLOGI OCH BIOKEMI	646	37 933	11 779	16%	18 241	37	9	32%
NJ	ENERGI OCH TEKNIK	866	28 574	8 745	15%	23 420	45	4	9%
NJ	AKVATISKA RESURSER	5 478	103 150	30 315	15%	-116 496	161	-1	-1%
LTV	VÄXTSKYDDSBIOLOGI	3 262	32 908	9 618	15%	35 432	43	7	18%
NJ	VÄXTBIOLOGI	4 571	46 945	12 704	14%	33 511	67	7	12%
S	SKOGLIG GENETIK O VÄXTFYSIOLOGI	2 047	53 896	14 265	13%	14 523	71	6	10%
VH	HUSDJURENS UTFODRING OCH VÅRD	-1 500	38 024	10 060	13%	35 828	49	5	12%
VH	KLINISKA VETENSKAPER	1 506	78 166	20 541	13%	42 339	87	1	1%
NJ/S	EKOLOGI	-204	73 191	19 108	13%	57 105	120	6	5%
NJ	VATTEN OCH MILJÖ	1 019	58 470	14 666	13%	55 951	95	12	14%
S	SKOGENS BIOMATERIAL OCH TEKNOLOGI (SBT)	-1 375	23 245	5 705	12%	1 608	40	5	14%
LTV	VÄXTFÖRÄDLING	1 123	35 942	8 181	11%	9 357	50	-4	-7%
S/NJ	SKOGLIG RESURSHUSHÅLLNING	3 316	57 999	12 557	11%	4 836	116	-6	-5%
S	SYDSVENSK SKOGSVETENSKAP	1 904	26 799	5 729	11%	24 993	40	-0	-1%
NJ	ARTDATABANKEN	1 176	71 419	13 633	10%	-7 767	79	4	6%
VH	HUSDJURGENETIK	701	34 196	5 949	9%	20 452	51	-1	-2%
LTV	LANDSKAPSARKITEKTUR, PLANERING OCH FÖRVALTNING	1 445	45 411	6 333	7%	12 591	60	0	1%
NJ	CENTRUM FÖR BIOLOGISK MÅNGFALD	893	11 055	1 280	6%	3 471	15	1	5%
S	SKOGSEKONOMI	909	8 753	152	1%	3 784	11	-3	-22%
LTV	ENHETEN FÖR SAMVERKAN OCH UTVECKLING	2 841	13 594	-37	0%	-2 968	12	0	1%
S	ENHETEN FÖR SKOGLIG FÄLTFORSKNING	-3 936	21 659	-304	-1%	49 332	41	-2	-5%
S	SKOGSMÄSTARSKOLAN	-925	11 588	-1 333	-6%	1 644	15	-2	-14%
VH/NJ	NORRLÄNSK JORDBRUKSVETENSKAP	-2 967	18 169	-3 436	-9%	7 878	31	1	4%
Summa institutionerna		42 192	1 447 244	439 999	15%	632 226	2 089	101	5%
Fakulteterna centralt									
LTV	LTV GEMENSAMT (inkl Movium partnersk. & Partnersk. Alnarp)	3 985	26 629	17 305	32%	6 855	15	1	8%
LTV	LTV:s INSTITUTIONSADMINISTRATION	237	8 198	614	4%	0	19	1	4%
NJ	NJ GEMENSAMT	-21 452	-13 713	-4 428	16%	6 485	10	-0	-1%
NJ	NJ:s INTENDENTURER	-1 544	11 934	21 535	90%	1 880	15	-0	0%
S	S GEMENSAMT (inkl Skogens produkter)	4 752	20 803	18 791	45%	5 896	14	1	7%
VH	VH GEMENSAMT	-2 291	24 024	20 801	43%	3 667	16	-1	-5%
VH	VH:s INTENDENTURER	2 085	43 231	1 593	2%	0	38	-0	-1%
Summa fakulteterna gemensamt		-14 227	121 107	76 210	31%	24 783	127	1	1%
Universitetsgemensamma funktioner									
	BIBLIOTEKET	-887	33 555	1 478	2%	0	46	0	0%
	DJURSJUKHUSET	-5 265	108 706	-35 737	-16%	1 919	177	13	8%
	AMBULATORISKA KLINIKEN	-658	6 402	-1 029	-8%	0	9	0	4%
	UNIVERSITETSADMINISTRATIONEN	-1 553	234 431	15 266	3%	6 572	418	24	6%
	AKADEMIKONFERENS	-984	38 346	5 006	7%	0	11	0	4%
	FARTYGSENHETEN	10 468	15 500	9 244	30%	0	3	1	67%
	FASTIGHETSFÖRVALTNINGEN	-1 301	49 648	2 692	3%	9 481	13	5	60%
	SKOGS- och JORDBRUKSDRIFTEN	-6 526	10 520	-11 422	-54%	-3 963	11	-2	-15%
	SLU GEMENSAMT (övriga enheter direkt under rektor)	-4 450	144 020	76 497	27%	7 672	25	6	34%
Summa gemensamma funktioner		-11 157	641 126	61 994	5%	21 681	713	49	7%