

Ekonomisk uppföljning och prognos efter kvartal 2 2017

SLU:s resultat efter andra kvartalet 2017 är 20 mnkr, med ett utgående kapital på 645 mnkr, vilket motsvarar 20 procent av omsättningen. Den huvudsakliga förklaringen till den starka ekonomin är att personalvolymen inte ökat nämnvärt och att ekonomiska överskott därför har uppstått. Prognosen för helåret 2017 är 66 mnkr, vilket kan jämföras med prognosen som lämnades efter kvartal 1 på 81 mnkr. Skillnaden mellan prognoserna beror huvudsakligen på att bidragsintäkterna minskar något.

Större händelser som påverkar ekonomin

- SLU tilldelas ett statsanslag på 1 912 mnkr i regeringens budgetproposition för 2018. Det är en ökning med 92 mnkr (5 procent) jämfört med föregående år. Ökningen består av:
 - pris-och löneomräkning på 26 mnkr,
 - utbyggnad av grundutbildningen 6,5 mnkr,
 - särskilt uppdrag avseende växtförädling 20 mnkr,
 - prestationsbaserad forskningstilldelning 17 mnkr, samt
 - ökad tilldelning till fartygsprojektet enligt plan 22 mnkr.
- SLU kan väntas få en tillväxt de närmaste åren då budgetpropositionen ger förstärkningar både direkt i statsanslaget och indirekt via förstärkningar som de statliga forskningsråden fått.
- SLU:s personalvolym har ännu inte börjat öka i den omfattning som fakulteterna planerat i budgeten. Därför minskar personalkostnaderna i prognosen med 20 mnkr jämfört med prognosen som lämnades vid kvartal 1.
- Fakulteterna redovisar efter andra kvartalet ett sammantaget resultat på 20 mnkr, stödverksamheterna redovisar tillsammans ett överskott på 13 mnkr och SLU gemensamt ett underskott på -12 mnkr. Inom stödverksamheterna är Fastighetsförvaltningens överskott 6 mnkr och universitetsdjursjukhuset (UDS) redovisar ett underskott på -1 mnkr.
- Kapitalet finns främst vid SLU:s fakulteter och institutioner. SLU redovisar ett utgående kapital på 645 mnkr och sammanlagt 570 mnkr (88 procent) av detta ligger på fakulteter och institutioner.
- SLU:s meriteringsanställningar har börjat öka efter fyra år av minskningar. Det är främst kategorin postdoktorer som ökar. Biträdande universitetslektorer ökar också, men på en låg nivå. Anställda doktorander och professorer fortsätter minska.
- SLU:s friköp av stallarna i VHC för att delfinansiera UDS m.m. är inte klart och besked väntas från regeringen om affären kan genomföras.

1 Resultat efter kvartal 2 2017

SLU redovisar ett överskott på 20 mnkr efter andra kvartalet 2017. Kostnaderna ökar med 2 procent och intäkterna minskar med -1 procent jämfört med samma period föregående år.

Tabell 1. SLU:s resultaträkning efter kvartal 2 2017

	Utfall 2017	Utfall 2016	2017/16 förändring	%	Prognos 2017	Budget 2017
INTÄKTER						
Statsanslag	875	869	5	1%	1 751	1 760
Avgiftsintäkter	323	325	-2	-1%	714	708
Bidragsintäkter	439	459	-20	-4%	936	998
Finansiella intäkter	3	3	0	2%	5	4
Summa	1 640	1 657	-17	-1%	3 406	3 470
KOSTNADER						
Personalkostnader	1 001	970	31	3%	2 052	2 065
Lokalkostnader	203	203	1	0%	408	455
Driftkostnader	335	340	-5	-2%	715	715
Finansiella kostnader	4	4	0	-10%	9	9
Avskrivningar	77	69	8	11%	155	154
Summa	1 619	1 586	34	2%	3 339	3 398
Resultatandel SLU Holding	-1	0				
RESULTAT	20	71	-50	-72%	66	72
Utgående kapital	645	591			692	697
<i>% av omsättningen</i>	<i>20%</i>	<i>18%</i>			<i>20%</i>	<i>20%</i>

Verksamheten har budgeterat med ett lägre resultat än nuvarande prognos för 2017. I samband med att budgeten upprättades under hösten 2016 bedömdes den underifrån uppbyggda budgeten vara alltför försiktig. Därför gjordes en central budgetjustering på 172 mnkr som resulterade i en summerad budget på 72 mnkr.

Som framgår av resultaträkningen efter kv2 2017 har SLU en stark ekonomi och det finns utrymme att öka personalvolymen. Samtliga fakulteter har i sina budgetar redogjort för planer på att anställa personal. Dessa anställningar har visat sig ta tid att genomföra och har än så länge inte lett till annat än marginella volymökningar.

1.1 Personalanalys

Vid en jämförelse av den senaste 12-månadersperioden med motsvarande period föregående år framgår att antalet helårsarbetare fortsatt minska. Kategorierna universitetslektor, meriteringsanställning och administrativ personal uppvisar ökning jämfört med samma period föregående år. Inom den akademiska personalen minskar professorer, adjunkter, annan forskande och undervisande personal samt doktorander. Minskningen bland professorer beror främst på pensionsavgångar bland befordrade professorer, men även på att SLU inte längre befördrar professorer.

Tabell 2. Förändring antal helårsarbetare 2013-2017 (rullande 12 månader), juni 2017

	2013	2014	2015		2016		2017	Förändring 2013-17		
Professor	241	236	-2%	238	1%	221	-7%	210	-5%	-13%
Universitetslektor	122	123	1%	118	-4%	117	-1%	122	4%	0%
Meriteringsanställning	193	152	-21%	135	-11%	114	-16%	134	17%	-30%
Adjunkter	81	76	-7%	78	2%	81	5%	76	-7%	-7%
Annan forskande/undervisande	612	620	1%	629	1%	642	2%	635	-1%	4%
Doktorander	382	357	-6%	333	-7%	295	-11%	263	-11%	-31%
Administrativ personal	528	520	-1%	526	1%	526	0%	551	5%	4%
Bibliotekspersonal	44	38	-14%	38	1%	40	5%	40	-1%	-10%
Teknisk personal	770	751	-2%	723	-4%	729	1%	705	-3%	-8%
Arvodister	43	49	13%	53	8%	46	-14%	43	-6%	-1%
Totalt	3 016	2 923	-3%	2 871	-2%	2 811	-2%	2 777	-1%	-8%

Kategorierna meriteringsanställningar och doktorander är tidsbegränsade anställningsformer. En stor grupp inom meriteringsanställningarna var tidigare forskarassistenterna. Fakulteterna gjorde stora satsningar på sådana anställningar, men i takt med att tidsbegränsningarna gått ut har denna kategori minskat då anställningsformen inte längre finns. Det är i stället de biträdande lektorerna som ersätter dessa och fakulteterna har gjort särskilda satsningar med utlysning av biträdande lektorat, men tillsättandet är inte i samma storleksordning som nedgången av forskarassistenter, se nedan. I större utsträckning väljer man i stället att anställa postdoktorer, en två-årig anställning, som innebär ett mindre åtagande än en biträdande lektor.

Tabell 3. Meriteringsanställningar och doktorander (rullande 12 månader), juni 2017

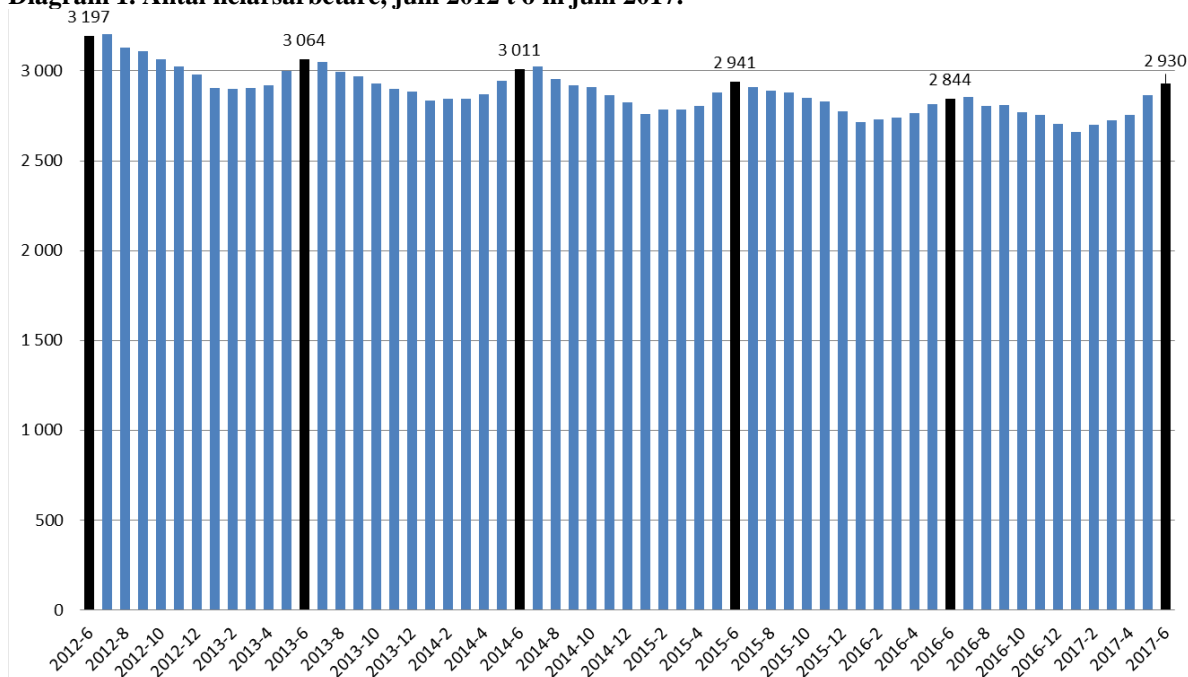
	2013	2014	2015		2016		2017	Förändring 2013-17		
Meriteringsanställning	193	152	-21%	135	-11%	114	-16%	134	17%	-30%
Forskarassistent	80	53	-34%	35	-34%	15	-56%	5	-70%	-94%
Postdoktor	113	100	-12%	100	0%	94	-6%	114	21%	1%
Universitetslektor, bitr.	0	0		1		5		16	213%	
Doktorander	382	357	-6%	333	-7%	295	-11%	263	-11%	-31%
Summa	574	509	-11%	468	-8%	409	-13%	397	-3%	-31%

De anställda doktoranderna i tabellerna ovan är en delmängd av alla aktiva forskarstuderande vid universitetet. Det finns exempelvis också företagsdoktorander och stipendiedoktorander som inte syns i statistiken ovan.

I årsredovisningen för 2016 framgick också att professorer minskat med -8 procent under året. Minskningen fortsätter även under 2017, men nu i något lägre takt.

Möjligtvis har SLU nu passerat en vändpunkt i personalnedgången. Diagrammet nedan visar att trenden vanligtvis är en bottennotering i januari som sedan följs av en uppgång fram till juni. I detta avseende verkar inte 2017 vara något undantag och nivån är nu något högre än under samma period förra året.

Diagram 1. Antal helårsarbetare, juni 2012 t o m juni 2017.



2 Redovisningsområde

Samtliga fakulteter redovisar positiva resultat inom utbildning på grund och avancerad nivå (GU). Inom forskning och forskarutbildning (FO) är det bara NJ-fakulteten som visar underskott och sålunda förbrukar delar av sitt ackumulerade kapital.

Tabell 4. Resultat per redovisningsområde och fakultet/motsv., juni 2017

	GU	FO	Foma	Gem.	Summa
LTV	1 912	357	-124	797	2 943
NJ	3 001	-2 173	5 626	232	6 686
S	588	2 679	1 027	-294	4 000
VH	4 595	866	-45	1 089	6 504
S:a fakulteter	10 096	1 728	6 484	1 825	20 133
UDS	211	-1 135	0	-124	-1 047
Fastighetsförv.		5 692		-1	5 691
Lantbruksdriften		1 341		0	1 341
Biblioteket	0	124	0	983	1 107
Universitetsadm.	-134	1 042	123	4 455	5 486
SLU gemensamt	-770	-22 420	3 362	7 177	-12 652
S:a stödverksamheter	-692	-15 356	3 484	12 491	-74
Totalt	9 404	-13 628	9 969	14 315	20 060

I tabell 4 ovan finns en stor del av resultatet redovisat i kolumnen gemensamt (Gem.). Detta resultat fördelas vid helårsbokslutet på de övriga redovisningsområdena. Vid halvåret görs en sådan omfördelning på toppnivå, utan hänsyn tagen till organisation. Resultatet för SLU:s redovisningsområden visar då att grundutbildningen gör ett nollresultat, forskningen ett överskott på 16 mnkr samt fortlöpande miljöanalys (Foma) 4 mnkr (se tabell 5 nedan).

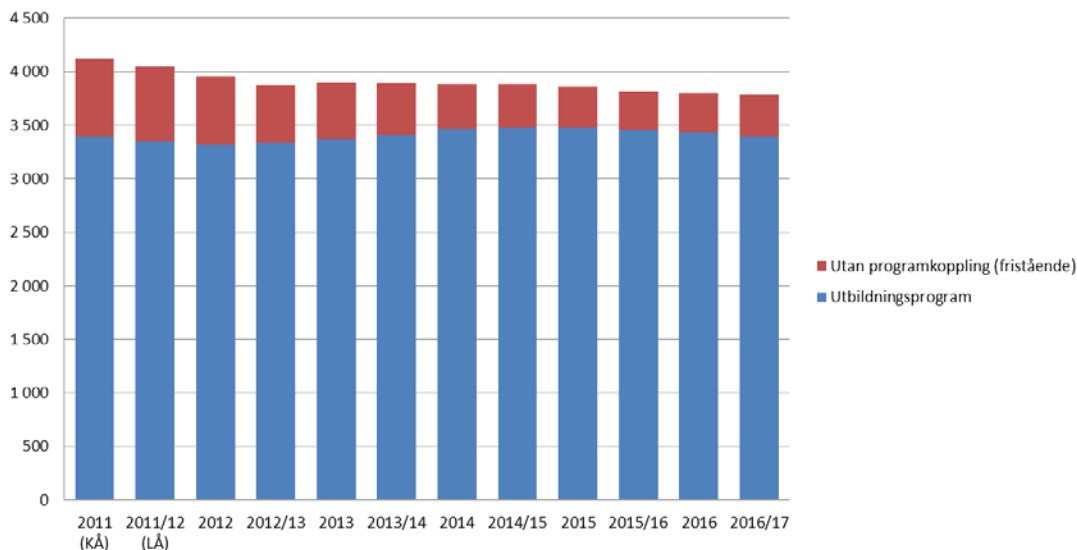
Tabell 5. Resultat per redovisningsområde 2017-06-30

	GU	Fo	Foma	Totalt
Intäkter	294	1 135	211	1 640
Kostnader	-294	-1 119	-207	-1 620
Resultat	0	16	4	20
Utgående kapital	11	600	33	644
% av omsättning	2%	26%	8%	20%

Som framgår av tabell 5 ligger merparten av SLU:s kapital inom redovisningsområdet forskning och forskarutbildning.

Inom grundutbildningen har verksamheten under åren 2012-2015 genomfört besparingar och ändrat utbildningsutbudet främst genom att erbjuda färre fristående kurser. Från och med 2016 har regeringen återställt anslaget till SLU till den nivå som rådde innan neddragningen 2012, och SLU har de senaste två åren därför strävat efter att ställa om utbildningsverksamheten till det större resursutrymmet igen.

Diagram 2. Antal helårsstudenter per kalenderår och läsår fördelat på utbildningsprogram och fristående kurser.



Som framgår i diagram 2 har alltså de fristående kurserna minskat medan grunduppdraget har legat relativt stabilt. Detta är en konsekvens av regeringens besparing på 30 mnkr 2012-2015. Denna besparing hanterade SLU genom att planenligt minska fristående kurser. De fristående kurserna har ännu inte återhämtat sig sedan besparingen avslutades 2015.

Tabell 6. Utfall HST 2014-2017 per kalenderår och läsår, samt uppdrag 2017

	2014	2014/15	2015	2015/16	2016	2016/17	Uppdrag 2017
Utbildningsprogram	3 464	3 472	3 475	3 458	3 435	3 395	3 564
Utan programkoppling (fristående)	422	413	388	357	361	385	476
Totalt HST:	3 887	3 886	3 864	3 816	3 796	3 779	4 040

Uppdragen uttryckt i antal helårsstudenter (HST) fastställs i styrelsens anslagsfördelning till fakulteterna efter beredning och beslut i utbildningsnämnden (UN). Sammantaget ser det ut som om verksamheten inte kommer att klara uppdraget för 2017 inom grundutbildningen.

Enligt fakulteternas bokslutskommentarer är det VH- och LTV-fakulteterna som kommer att klara uppdraget, medan S- och NJ-fakulteterna bedömer att de inte klarar uppdraget.

I regeringens utbyggnad av samhällsviktiga utbildningar i budgetpropositionen har SLU fått 6 480 tkr, vilket motsvarar cirka 80 helårsstudenter. Denna ökning av SLU:s uppdrag i utbildningen innebär en utmaning att genomföra på kort sikt.

3 Prognosen (bilaga 1)

Prognosen för 2017 visar ett överskott på 66 mnkr och ett utgående kapital på 692 mnkr, vilket motsvarar 20 procent av omsättningen.

Flerårsprognosen bygger på att fakulteterna kommer igång med nya anställningar under 2017, vilket då leder till att såväl personalkostnader som externa bidrag börjar öka. Utifrån utfallet efter andra kvartalet 2017 bedöms dock ökningen av personalvolymen bli lägre än i tidigare prognos.

Budgetpropositionen ger SLU en god förstärkning av statsanslaget och flera forskningsråd har också fått ökade statsanslag. Detta borgar för att SLU kommer att ha en relativt god tillväxt de närmaste åren inom forskningen. Att minska det balanserade kapitalet kommer att bli svårt i denna tid av tillväxt.

Flerårsprognosen bygger på att anställningarna tar fart 2018 och framåt.

Flerårsprognosen bygger vidare på följande antaganden:

Statsanslaget för innevarande år ökar med 19 mnkr, eller 1 procent 2017 och har beräknats utifrån SLU:s regleringsbrev.

I flerårsprognosen har vi utgått från budgetpropositionen 2018. Enligt denna kan SLU räkna med ett preliminärt statsanslag på 1 912 mnkr för år 2018 och för de följande två åren 1 952 mnkr respektive 1 991 mnkr. Anslaget för 2018 på 1 912 mnkr innebär en ökning med 92 mnkr (5 procent) jämfört med föregående år. Ökningen består av:

- pris- och löneomräkning på 26 mnkr,
- utbyggnad av grundutbildningen 6,5 mnkr,
- särskilt uppdrag avseende växtförädling 20 mnkr,
- prestationsbaserad forskningstilldelning 17 mnkr, samt
- ökad tilldelning till fartygsprojektet enligt plan 22 mnkr.

Pris- och löneomräkningen (PLO) är faktorn som regeringen använder för uppräknings av statsanslaget. Historiskt har PLO fluktuerat mellan 0 och 4,5 procent. En långsiktig bedömning är att PLO ligger kring 2 procent. För 2017 är PLO 1 procent och enligt budgetpropositionen är nivån 1,45 procent för 2018. För åren 2019-2021 har vi räknat med 2 procent.

Bidragsintäkterna bedöms ligga på samma nivå 2017 som 2016 då verksamhetsvolymen endast ökar marginellt 1,4 procent. Vid en jämförelse mellan bidragsintäkterna första halvåret 2017 och 2016 minskar intäkterna med 4 procent. Det kan ha sin förklaring i

faktiskt minskad volym bidragsfinansierad verksamhet, men också i en förskjutning av forskningsverksamhet till statsanslagsfinansierade projekt.

I budgetpropositionen har regeringen ökat anslaget till forskningsråden Formas med 185 mnkr, Vetenskapsrådet med 175 mnkr och Vinnova med 55 mnkr. Hur stor del av denna ökning som SLU kommer att få ta del av är svårt att prognostisera, men SLU brukar exempelvis tilldelas cirka 25 procent av utlysta bidrag från Formas, vilket då skulle motsvara knappt 50 mnkr.

Sammantaget är bedömningen att SLU kommer få ökade bidragsintäkter de närmaste åren. I flerårsprognosen för åren 2018 och framåt har därför bidragsintäkterna ökats med i genomsnitt 5,3 procent, vilket har sin förklaring i att det finns mycket medel att söka inom SLU:s verksamhetsområden.

Avgiftsintäkterna bedöms öka med 3,8 procent jämfört med 2016. Detta förklaras främst av att SLU kommer att sälja den andra delen av Ultuna 2:1 under andra halvan av 2017. SLU har fått regeringens tillstånd att behålla 30 mnkr av förtjänsten för att finansiera investeringarna i forskningsanläggningen i Lövsta.

För **finansiella intäkter** har beräknats att räntan fortsatt ligger på en låg nivå under 2017. I prognosen har vi räknat med 0,5 procent, för att sedan öka till 1 procent 2019 och framåt. Denna räntenivå gäller även prognosen för finansiella kostnader.

Personalkostnaderna ökar med 4,6 procent i prognosen för 2017, varav löneökningar utgör cirka 2,5 procent. Fakulteternas planer på att anställa mer akademisk personal tar tid, men bedöms få viss effekt under andra halvåret.

Tabell 7. helårsarbetare 2013-2017 (rullande 12 månader) per fakultet/motsv., juni 2017

	2013	2014	2015	2016	2017	Förändring				
						2013-17				
LTV	312	292	-6%	292	0%	304	4%	301	-1%	-3%
NJ	950	907	-5%	900	-1%	886	-2%	896	1%	-6%
S	641	606	-5%	589	-3%	551	-6%	528	-4%	-18%
VH	457	435	-5%	412	-5%	408	-1%	389	-5%	-15%
S:a fakulteter	2 359	2 240	-5%	2 194	-2%	2 149	-2%	2 114	-2%	-10%
UDS	146	162	11%	170	5%	173	2%	173	0%	18%
Fastighetsf.	8	6	-26%	6	0%	6	6%	8	37%	7%
Skogs- och jordbruksdr.	16	14	-9%	13	-10%	13	3%	13	-1%	-16%
Biblioteket	48	42	-12%	44	4%	43	-2%	45	5%	-6%
Universitetsadm.	423	419	-1%	421	1%	411	-2%	404	-2%	-5%
S:a stödverksamheter	641	643	0%	654	2%	647	-1%	643	-1%	0%
Gem. (bl a omställning & fartyg)	16	41	150%	23	-44%	15	-33%	21	32%	25%
Totalt	3 016	2 923	-3%	2 871	-2%	2 811	-2%	2 777	-1%	-8%

Som framgår av tabellen ovan har personalvolymen minskat med 8 procent under åren 2013-2017. Det är fakulteterna som minskat volymen (-10 procent), medan stödverksamheterna totalt sett är oförändrade.

I flerårsprognosen har vi räknat med att personalvolymen kommer att öka med i genomsnitt 3,4 procent per år under prognosåren 2018–2021 och personalkostnaderna ökar med i genomsnitt 4,2 procent. Detta förklaras dels av att lönerna beräknas öka med 2,5 procent 2018–2021 och dels av att personalvolymen från och med 2017 börjar öka något. I verksamheternas egna budgetar för 2017 ökar personalvolymen med 4 procent för fakulteterna och med 3 procent för stödverksamheterna.

Från 2018 och framåt kommer personalvolymen alltså att öka tack vare att SLU har stark ekonomi. Budgetpropositionen ger dels ökade statsanslag till SLU och dels ökade bidragsmedel till forskningsråden.

Lokalkostnaderna har beräknats utifrån hyresavtal och prognoser från Akademiska Hus AB över framtida hyra för lokaler. Det låga ränteläget påverkar lokalkostnaderna positivt, eftersom en stor del av SLU:s hyror är kopplade till räntenivån och prognosen för 2017 och 2018 är i princip oförändrad jämfört med 2016. De därpå följande åren är prognosen försiktig och innebär en liten ökning. En osäkerhet finns i att personalvolymen kommer att öka och som en följd av detta kommer lokalbehovet att öka. Hur stor del av personalvolymökningen som rymms inom befintliga lokaler är i denna prognos inte analyserat.

Driftkostnaderna beräknas följa personalutvecklingen. De senaste åren har större poster av engångskaraktär (flyttkostnader, ombyggnationer, fartygsprojektering) påverkat SLU:s driftkostnader. År 2017 finns inte lika tydliga större poster och prognosen innebär därmed en minskning med 21 mnkr.

De **finansiella kostnaderna** kommer att öka 2017–2018 då SLU kommer att förvärva såväl ett undersöknings- och forskningsfartyg (430 mnkr) som djurstallar i VHC (360 mnkr). Räntenivåerna är nu historiskt låga, så räntekostnaderna bedöms utifrån dagens läge öka med ungefär 10 mnkr år 2019 jämfört med idag.

Avskrivningarna förväntas öka med 18 mnkr jämfört med 2016 på grund av att inventarier i VHC aktiverats och börjat generera avskrivningar.

4 Fakulteterna (bilaga 2)

Alla fakulteter har positiva resultat efter kvartal 2 2017 och samtliga har kapital som är större än 10 procent. SLU redovisar ett utgående kapital på 645 mnkr och 570 mnkr av detta ligger på fakulteterna, vilket är cirka 88 procent.

Tabell 8. Resultat, budget och kapital per fakultet (mnkr)

Resultat	kv 2	kv 2	budget	Kapital	
	2017	2016		2017	2017
LTV	3	4	-19	78	17%
NJ	7	18	-85	297	25%
S	4	16	-11	90	14%
VH	7	14	-21	105	16%
S:a fakulteter	20	52	-136	570	19%
UDS	-1	4	0	-25	-11%
Fastighetsförv.	6	8	9	15	14%
Skogs- och jordbruksdr.	1	1	0	-7	-20%
Biblioteket	1	1	-1	3	5%
Universitetsadm.	5	8	-5	25	6%
Akademikonferens	0	-1	0	5	0%
S:a stödverksamheter	13	22	3	16	3%
SLU Gemensamt	-12	-4	28	60	20%
<i>justering</i>	0		178	0	
SUMMA	20	71	72	645	20%

I tabellen nedan framgår att fakulteternas kapital ligger på 14-25 procent av omsättningen. Enligt budgetinstruktionen bör fakulteterna ha ett kapital på maximalt 10 procent av omsättningen. Vi halvårsbokslutet hade fakulteterna cirka 570 mnkr i kapital och 272 mnkr av detta var sålunda utanför den stipulerade gränsen i budgetinstruktionen.

Tabell 9. Fakulteternas kapital juni 2017 i förhållande till budgetinstruktionen

Kapitalanalys	LTV	NJ	S	VH	Totalt
Kapital juni 2017	78	297	90	105	570
i % av omsättning	17%	25%	14%	16%	19%
max 10% av oms., budgetinstruktionen	45	120	65	68	298
tillgängligt kapital>budgetinstruktionen	33	176	25	38	272

En stor del av fakulteternas kapital finns inte hos institutionerna, utan ligger på fakulteterna centralt (bilaga 3 och nedan).

Tabell 10. Fakulteternas kapital (tkr) juni 2017

Fakultet	Totalt kapital (tkr)	Kapital centralt på fakulteten	Andel av kapitalet centralt på fakulteten
LTV	78 219	3 813	5%
NJ	296 509	47 614	16%
S	90 035	19 299	21%
VH	105 333	35 846	34%

4.1 Fakulteternas bokslutskommentarer i sammandrag

LTV-fakulteten har vid halvåret ett utgående kapital på 78 mnkr motsvarande 17 procent av omsättningen. Resultatet vid halvåret, 3 mnkr, är bättre än budgeterat vilket främst beror på att beslutade strategiska satsningar försenats när det gäller tillsättning av tjänster. Prognosen för helåret 2017 är ett resultat på -7 mnkr (budgeten är -19 mnkr) och ett kapital på 15 procent av omsättningen. Personalvolymen vid fakulteten har totalt sett ökat marginellt. Professorer och forskare har minskat, medan lektorer, meriteringsanställningar och adjunkter ökat något. Prognosen för helåret är 309 helårsarbetare, vilket är lägre än budgeten på 316. LTV-fakulteten kommer sannolikt uppnå sitt uppdrag inom grundutbildningen uttryckt i antal HST.

NJ-fakulteten har vid halvåret ett kapital som uppgår till 297 mnkr motsvarande 25 procent av omsättningen. Resultatet efter sex månader är 7 mnkr. Verksamhetens omfattning, och därigenom personal- och driftkostnader kommer öka under andra halvåret. Fakultetens resultatprognos för helåret är -57 mnkr och ett kapital på 19 procent av omsättningen. I fakultetens strategiska satsning på 75 nya anställningar har 58 påbörjats under första halvåret, medan resterande tillkommer under andra halvåret. Satsningen innebär att institutionerna ska använda minst 50 procent bundet kapital och resten anslagsfinansieras, vilket väntas leda till önskad resultatpåverkan och kapitalminskning. Prognosen för antalet helårsarbetare för helåret 2017 är 930, att jämföra med 879 för 2016 och det budgeterade 950. Fakulteten bedömer att man inte kommer nå sitt uppdrag inom grundutbildningen för 2017.

S-fakulteten har vid halvåret ett utgående kapital på 90 mnkr motsvarande 14 procent av omsättningen. Resultatet vid halvåret, 4 mnkr, är betydligt bättre än budgeterat och det beror på att intäkterna i form av statsanslag är högre, samtidigt som personal- och driftkostnader är lägre än budgeterat. Personalkostnaderna är låga på grund av fortsatta minskningar i kategorin annan forskande och undervisande personal samt doktorander. Utifrån inkomna bedömningar från institutionerna beräknas antalet helårsarbetskrafter öka från 528 till 548 vid utgången av år 2017. Fakultetens resultatprognos för helåret är ett resultat på -0,8 mnkr, att jämföra med den ursprungliga budgeten på -11 mnkr. Fakulteten bedömer att uppdraget inom grundutbildningen inte kommer kunna nås i år.

VH-fakulteten har ett kapital på 105 mnkr, vilket motsvarar 16 procent av omsättningen. Resultatet vid halvåret är 7 mnkr. För helåret är fakultetens prognos ett resultat på -7,6 mnkr, att jämföra med budgeten på -21 mnkr. Den främsta anledningen till att budgeten inte hålls är att det tagit längre tid än beräknat att få en effekt av beslutade strategiska satsningar, vilket gör att personalvolymen är lägre än budgeterat. Prognosen för helåret är 392 helårsarbetare, vilket är 18 färre än budget och fyra färre än förra året. VH-fakultetens verksamhet har till stor del en mycket begränsad rekryteringsbas, vilket är den huvudsakliga orsaken till fördröjningar med tillsättningar och därigenom ökat kapital. VH-fakulteten räknar med att kunna uppfylla utbildningsuppdraget för 2017.

Universitetsdjursjukhuset (UDS) inklusive den ambulatoriska kliniken har ett negativt kapital på -25 mnkr, vilket motsvarar -11 procent av omsättningen. Resultatet för halvåret är -1 mnkr. Prognosen för helåret är -2,3 mnkr, att jämföra med det budgeterade nollresultatet. Den främsta orsaken till avvikelserna mot budget är att djursjukvårdsintäkterna är lägre och

driftkostnaderna högre. Patientvolymen inom smådjur är 7 procent lägre än 2016. Antalet helårsarbetare är oförändrat jämfört med föregående år; 162 vid sjukhuset och 8 vid ambulatoriska kliniken. Prognosen för helåret är densamma som budgeten; 172 helårsarbetare (163+9).

Universitetsadministrationen har ett kapital på 25 mnkr, 6 procent av omsättningen. Resultatet för det första halvåret är 5,4 mnkr, medan budgeten är på -5 mnkr. Överskottet vid halvåret förklaras främst av lägre bemanning än budgeterat. De största överskotten återfinns i den avgiftsfinansierade delen av administrationen. Såväl personalkostnader som driftkostnader ligger under budget. Prognosen för helåret -3 mnkr, vilket ger ett utgående kapital på 17 mnkr, motsvarande 4 procent av omsättningen. Antalet helårsarbetare har minskat med 8 jämfört med samma period förra året och är 393 (404 inkl. Akademikonferens).

Skogs- och jordbruksdriften har ett negativt kapital på -7,3 mnkr, motsvarande -20 procent av omsättningen. Resultatet för halvåret är 1,3 mnkr och prognosen för helåret är densamma som budgeten; ett nollresultat. Det positiva resultatet vid halvåret beror i allt väsentligt på en engångsintäkt på 2,7 mnkr för intrångsersättning från Boliden för nyttjanderätten av SLU:s fastighet Dundret 5:7, Gällivare kommun. Resultatutvecklingen för andra halvåret är osäker beroende på spannmålens prisutveckling. Antalet helårsarbetare är 12, vilket är samma som föregående år.

Fastighetsförvaltningen (FFV) har ett kapital på 15,3 mnkr, vilket motsvarar 14 procent av omsättningen. Resultatet för halvåret är 5,7 mnkr, där hyresresultatet från forskningsanläggningen i Lövsta bidrar med drygt 9,3 mnkr. Utfallet för studentbostäderna och biogasanläggningen (och som belastar FFV:s resultat) uppgår till -0,8 mnkr respektive -1,3 mnkr, vilket är i linje med budgeterat resultat för perioden. FFV:s resultatprognos för helåret är densamma som budgeten; 9,3 mnkr. Antalet helårsarbetare är 9. Målsättningen för uthyrningen 2017 är att minska vakanserna med 2 000 kvm och vid halvåret är 1 873 kvm uppnått.

Bibliotekets ekonomi följer i stort sett budget. Resultatet vid halvåret är 1,1 mnkr och kapitalet är knappt 3 mnkr, vilket motsvarar 5 procent av omsättningen. Prognosen för helåret är ett nollresultat och ett kapital på 3 procent. Antalet helårsarbetare är 45 vilket överensstämmer med budget och helårsprognos.

SLU Gemensamt består av ett flertal poster direkt under rektor som redovisar ett sammanlagt resultat på -12 mnkr och ett utgående kapital på 60 mnkr vid halvårsskiftet. Resultatet sammanfattas i tabellen nedan med en jämförelse mot samma period föregående år. Hyror och arrenden uppvisar ett lägre resultat än 2016 beroende på ökade avskrivningar och hyresreduktion till UDS (i väntan på att SLU:s köp av stallbyggnaderna vid VHC går igenom). En ny styr- och hyresmodell för SLU:s egna fastighetsbestånd är under upprättande. Fartygsprojektet gör ett planerat överskott som ska täcka föregående års underskott.

Tabell 11. SLU Gemensamt - resultat uppdelat på större poster, kv2 2017 och 2016

	2017	2016
Rektors medel	0,8	4,4
Fartygsprojektet	4,4	-1,9
Övergripande satsningar	0,9	2,1
Studieavgifter	2,4	2,6
Friställda lokaler	-10,9	-10,4
Undervisningslokaler	-0,7	-1,8
Hyror & arrenden	5,6	14,0
Ultuna 2:1/Lövsta (stöd till VH)	-9,5	-9,5
Ofördelat	-2,0	-0,7
Finansnetto	0,4	-0,1
LKP, semester, löneväxling	-6,1	-5,2
Påslag; univ., fak., bibl.	-3,5	-6,9
Omställningspott	0,0	-0,4
Övrigt gemensamt.*	6,0	10,3
S:a gemensamt	-12,3	-3,5

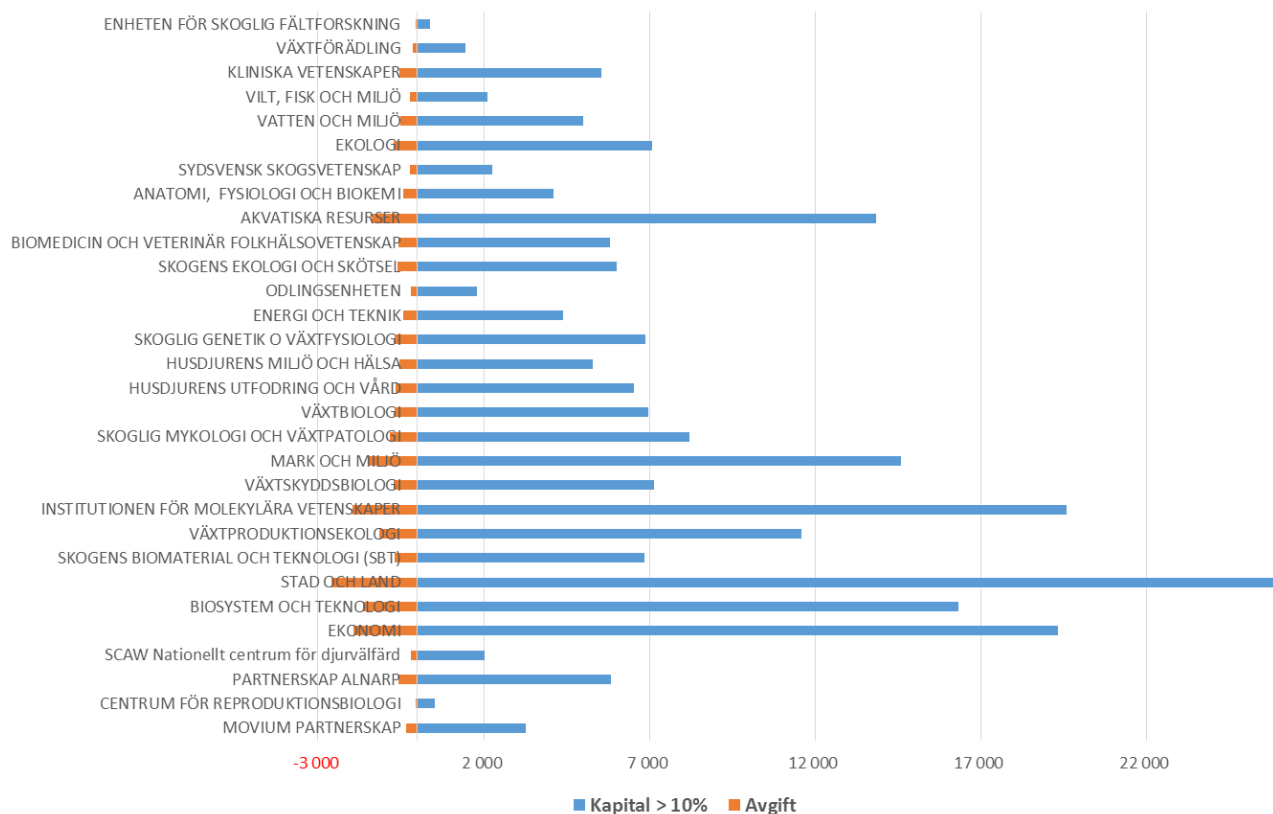
*Övrigt gemensamt består bland annat av studenthälsovård, utbildningsnämnden, forskarutbildningsrådet, samverkansmedel, fomarådet och andra gemensamma avsättningar.

5 Institutionerna (bilaga 3)

Institutionerna redovisar ett överskott på 36 mnkr efter kvartal 2, 2017. Det är fyra institutioner som har ett negativt kapital som är mindre än -3 procent. Totalt sett har institutionerna minskat personalvolymen med -43 helårsarbetare jämfört den tidigare tolv månadersperioden, vilket motsvarar -2 procent.

Vid halvåret 2017 har 30 institutioner ett kapital som överstiger 10 procent av omsättningen. Om den av styrelsen beslutade avgiften på 10 procent av denna del skulle tas ut vid halvåret skulle det sammanlagda värdet uppgå till 22,6 mnkr. I diagram 3 nedan visas de institutioner som ligger ovanför 10-procentgränsen och den avgift de skulle få betala om det var halvårets resultat som räknades.

Diagram 3. Institutioner med kapital överstigande 10 procent av omsättningen och tillhörande avgift (10%) i enlighet med styrelsens beslut, kv2 2017 (tkr)



Värt att notera i detta sammanhang är att de oförbrukade bidragen ökat med 11 procent, vilket kan bero på ”kapitalplanering” på institutionsnivå. Genom att förskjuta forskningsverksamhet till anslagsfinansierade projekt undviker man att skapa överskott och de externa bidragen förblir tillsvidare oförbrukade.

Fakulteterna centralt redovisar ett överskott på -4 mnkr. Tre av fyra fakulteter har relativt stora centrala ackumulerade överskott.

De universitetsgemensamma stödfunktionerna redovisar ett nollresultat. UDS, Skogs- och jordbruksdriften och fartygsprojektet har kapital som understiger -3 procent av omsättningen.

Bilaga 1: Flerårsprognos 2012-2021.

Bilaga 2: Budgetuppföljning per fakultet/motsv.

Bilaga 3: Resultat, kapital (tkr) och helårsarbetskrafter (HÅA) per institution kv2 2017

Flerårsprognos 2012 - 2021 (mnkr)

Bilaga 1

	Utfall 2012	Utfall 2013	Utfall 2014	Utfall 2015	Utfall 2016	Utfall 2017 kv2	Prognos 2017	Enklare framräkning			
								2018	2019	2020	2021
Ingående balanserat kapital	348	268	271	444	521	625	625	692	712	721	711
Statsanslag	1 577	1 576	1 642	1 658	1 732	875	1 751	1 847	1 887	1 926	1 996
Avgiftsintäkter	551	594	723	627	688	323	714	695	715	736	747
Bidragsintäkter	921	912	978	960	923	439	936	1 000	1 058	1 111	1 150
Finansiella intäkter	14	11	6	4	7	3	5	5	10	10	10
Summa intäkter	3 063	3 093	3 348	3 248	3 350	1 640	3 405	3 546	3 669	3 783	3 902
Kostnader för personal	1 958	1 948	1 942	1 948	1 962	1 001	2 052	2 159	2 249	2 331	2 404
Kostnader för lokaler	334	331	367	396	404	203	408	411	422	433	434
Egna lokaler (Egendomarna)	48	46	46	55	52	26	53	54	55	56	57
Övriga driftskostnader	678	642	685	636	684	309	662	735	742	769	793
Finansiella kostnader	15	12	7	4	8	4	9	9	20	19	19
Avskrivningar	118	114	128	135	137	77	155	158	173	185	186
Summa kostnader	3 150	3 093	3 175	3 173	3 247	1 620	3 339	3 526	3 661	3 792	3 893
Resultat	-88	1	173	76	103	20	66	20	9	-10	9
Utgående balanserat kapital	260	269	444	519	624	645	692	712	721	711	720
UB i relation till omsättning	8%	9%	13%	16%	19%	20%	20%	20%	20%	19%	18%
Oförbrukade bidrag/uppdrag	826	861	847	821	845	917	950	960	970	970	970

Uppföljning per fakultet eller motsvarande kv 2 2017 (mnkr)

Bilaga 2 (1/4)

	LTV-fakulteten				NJ-fakulteten				S-fakulteten			
	Utfall 2017	Utfall 2016	Budget 2017		Utfall 2017	Utfall 2016	Budget 2017		Utfall 2017	Utfall 2016	Budget 2017	
Verksamhetens intäkter												
Statsanslag	136	132	244	56%	289	280	559	52%	168	167	314	54%
Uppdragsintäkter	33	37	60	54%	113	112	215	52%	41	39	92	45%
Bidragsintäkter	54	56	129	42%	195	195	387	50%	113	137	246	46%
Övriga intäkter	4	4	18	23%	3	3	7	51%	2	2	7	30%
Intern tilldelning	0	0		0%	0	0		0%	1	1		0%
Summa intäkter	227	229	451	50%	600	590	1 167	51%	325	346	658	49%
Verksamhetens kostnader												
Kostnader för personal	110	110	225	49%	326	310	684	48%	179	181	375	48%
Kostnader för lokaler	25	24	53	47%	54	56	121	45%	25	28	54	47%
Övriga driftskostnader	59	62	123	48%	128	127	273	47%	72	76	150	48%
Avskrivningar	2	2	4	58%	14	14	27	53%	6	6	13	50%
Universitetsoverhead	27	27	66	42%	71	66	148	48%	38	39	78	49%
Summa kostnader	224	225	470	48%	594	573	1 252	47%	321	330	670	48%
Resultat	3	4	-19		7	18	-85		4	16	-11	
Utgående kapital	78	64			297	260			90	90		
% av omsättningen	17%	14%			25%	22%			14%	13%		
Oförbrukade bidrag	90	85			189	193			228	226		

Uppföljning per fakultet eller motsvarande kv 2 2017 (mnkr)

Bilaga 2 (2/4)

	VH-fakulteten				Universitetsdjursjukhuset				Fastighetsförvaltningen			
	Utfall 2017	Utfall 2016	Budget 2017		Utfall 2017	Utfall 2016	Budget 2017		Utfall 2017	Utfall 2016	Budget 2017	
Verksamhetens intäkter												
Statsanslag	217	221	429	51%	29	33	63	45%				
Uppdragsintäkter	35	36	53	66%	81	80	168	48%	8	8	11	76%
Bidragsintäkter	64	61	143	45%	1	0		0%	1	1	1	57%
Övriga intäkter	21	20	42	49%	5	0	1	710%	44	45	95	46%
Intern tilldelning	2	3		0%	1	1	2	50%				
Summa intäkter	339	342	667	51%	116	115	234	49%	53	53	107	49%
Verksamhetens kostnader												
Kostnader för personal	147	148	304	48%	57	54	115	49%	3	2	5	66%
Kostnader för lokaler	64	63	127	50%	19	21	44	44%	6	5	12	46%
Övriga driftskostnader	75	70	160	47%	28	23	49	58%	22	21	44	49%
Avskrivningar	12	12	25	49%	4	4	8	50%	16	16	36	44%
Universitetsoverhead	35	35	70	49%	9	8	18	49%	1	0	1	70%
Summa kostnader	332	327	687	48%	117	111	234	50%	47	45	98	48%
Resultat	7	14	-21		-1	4	0		6	8	9	
Utgående kapital	105	89			-25	-23			15	17		
% av omsättningen	16%	13%			-11%	-10%			14%	16%		
Oförbrukade bidrag	154	153			2	3			10	11		

Uppföljning per fakultet eller motsvarande kv 2 2017 (mnkr)

Bilaga 2 (3/4)

	Skogs- och jordbruksdriften				Biblioteket				Universitetsadministrationen			
	Utfall 2017	Utfall 2016	Budget 2017		Utfall 2017	Utfall 2016	Budget 2017		Utfall 2017	Utfall 2016	Budget 2017	
Verksamhetens intäkter												
Statsanslag					1	0	2	50%	6	5	11	52%
Uppdragsintäkter	1	3	3	27%	1	1	1	110%	52	53	106	49%
Bidragsintäkter	3	2	6	53%	0	0		0%	2	2	4	58%
Övriga intäkter	15	14	27	54%	0	0	0	33%	21	24	40	54%
Intern tilldelning					30	30	61	49%	148	145	296	50%
Summa intäkter	19	18	36	51%	32	31	64	50%	229	229	458	50%
Verksamhetens kostnader												
Kostnader för personal	4	4	9	41%	15	14	32	46%	141	133	290	49%
Kostnader för lokaler	3	3	6	45%	5	5	10	50%	22	23	44	50%
Övriga driftskostnader	9	8	17	53%	11	11	23	48%	53	57	113	47%
Avskrivningar	1	2	3	43%	0	0	0	64%	8	8	16	51%
Universitetsoverhead	1	1	1	49%				0%	0	0	0	0%
Summa kostnader	17	17	36	48%	31	30	65	48%	224	221	463	48%
Resultat	1	1	0		1	1	-1		5	8	-5	
Utgående kapital	-7	-7			3	2			25	23		
% av omsättningen	-20%	-18%			5%	3%			6%	5%		
Oförbrukade bidrag	-3	-2							8	5		

Uppföljning per fakultet eller motsvarande kv 2 2017 (mnkr)

Bilaga 2 (4/4)

	SLU gemensamt				Akademikonferens			
	Utfall 2017	Utfall 2016	Budget 2017		Utfall 2017	Utfall 2016	Budget 2017	
Verksamhetens intäkter								
Statsanslag	62	59	154	40%	0	0		
Uppdragsintäkter	1	2		0%	6	5	10	59%
Bidragsintäkter	12	12	10	114%	1	1	1	144%
Övriga intäkter	257	261	544	47%	29	32	45	65%
Intern tilldelning	-183	-181	7	-2652%	0	0	0	50%
Summa intäkter	149	154	715	21%	36	38	55	65%
Verksamhetens kostnader								
Kostnader för personal	9	8	20	44%	4	3	8	48%
Kostnader för lokaler	281	283	569	49%	1	0	1	67%
Övriga driftskostnader	42	39	83	50%	31	35	46	68%
Avskrivningar	13	4	13	98%	0	0	0	25%
Universitetsoverhead	-182	-176	3	-6563%	1	0	1	49%
Summa kostnader	162	158	687	24%	36	39	56	64%
Resultat	-12	-4	28		0	-1	0	
Utgående kapital	60	73			5	2		
% av omsättningen	20%	24%			7%	3%		
Oförbrukade bidrag	-2	9						

Resultat, kapital (tkr) och helårsarbetskrafter (HÅA) per institution kv2 2017

Bilaga 3

samt förändring helårsarbetskrafter för senaste 12-månadersperioden 2017, jmf m 2016

Fak	Institution	Resultat	Omsättning	UB 2017		Oförbrukade bidrag	Antal HÅA 2017 12 mån.	Förändring HÅA	
				Kapital	Kap %			antal	%
VH	SCAW Nationellt centrum för djurvälstånd	541	2 959	2 612	44%	505	4	1	23%
NJ	EKONOMI	2 806	35 002	26 319	38%	13 056	51	5	11%
LTV/VH	BIOSYSTEM OCH TEKNOLOGI	1 375	31 496	22 635	36%	13 635	42	2	4%
NJ/LTV	STAD OCH LAND	311	59 441	37 826	32%	13 818	90	-1	-1%
S	SKOGENS BIOMATERIAL OCH TEKNOLOGI (SBT)	77	16 604	10 167	31%	5 760	27	-1	-2%
NJ	VÄXTPRODUKTIONSEKOLOGI	606	30 269	17 634	29%	16 182	43	-2	-4%
NJ	INSTITUTIONEN FÖR MOLEKYLÄRA VETENSKAPER	3 566	59 422	31 468	26%	19 412	79	-8	-9%
LTV	VÄXTSKYDDSBIOLOGI	1 627	27 479	12 623	23%	28 586	36	-8	-18%
NJ/S	MARK OCH MILJÖ	1 752	62 944	27 170	22%	44 846	87	-5	-5%
S/NJ	SKOGLIG MYKOLOGI OCH VÄXTPATOLOGI	1 529	36 476	15 510	21%	35 395	55	6	13%
NJ	VÄXTBIOLOGI	-3 020	36 495	14 276	20%	16 977	60	-7	-10%
VH	HUSDJURENS UTFODRING OCH VÅRD	965	35 090	13 539	19%	31 462	44	-1	-1%
VH	HUSDJURENS MILJÖ OCH HÄLSA	3 295	30 335	11 365	19%	7 858	38	-4	-9%
S	SKOGLIG GENETIK O VÄXTFYSIOLOGI	-1 734	43 033	15 496	18%	13 839	65	-3	-4%
NJ	ENERGI OCH TEKNIK	3 216	28 001	10 002	18%	21 388	41	1	3%
LTV	ODLINGSENHETEN	1 112	11 790	4 168	18%	0	15	-1	-5%
S	SKOGENS EKOLOGI OCH SKÖTSEL	1 537	39 468	13 921	18%	35 445	62	-2	-3%
VH	BIOMEDICIN OCH VETERINÄR FOLKHÄLSOVETENSKAP	572	39 047	13 635	17%	31 755	56	-5	-9%
NJ	AKVATISKA RESURSER	9 266	99 753	33 790	17%	-55 615	162	8	5%
VH	ANATOMI, FYSIOLOGI OCH BIOKEMI	2 582	33 120	10 744	16%	11 107	28	-3	-8%
S	SYDSVENSK SKOGSVETENSKAP	-3 019	21 945	6 652	15%	29 148	41	2	6%
NJ/S	EKOLOGI	2 347	73 705	21 829	15%	50 919	114	1	1%
NJ	VATTEN OCH MILJÖ	-213	51 896	15 369	15%	53 263	84	-1	-1%
S	VILT, FISK OCH MILJÖ	-25	28 044	7 719	14%	13 159	43	-4	-9%
VH	KLINISKA VETENSKAPER	-2 857	75 477	20 645	14%	39 401	86	-5	-6%
LTV	VÄXTFÖRÄDLING	-1 742	33 584	8 157	12%	17 231	53	2	3%
S	ENHETEN FÖR SKOGLIG FÄLTFORSKNING	-192	25 829	5 548	11%	53 361	43	-5	-10%
NJ	CENTRUM FÖR BIOLOGISK MÅNGFALD	-193	9 373	1 821	10%	8 628	15	1	4%
NJ	ARTDATABANKEN	-965	65 706	12 164	9%	-3 231	75	1	1%
S/NJ	SKOGLIG RESURSHUSHÅLLNING	2 119	58 583	10 052	9%	17 321	122	-2	-1%
LTV	LANDSKAPSARKITEKTUR, PLANERING OCH FÖRVALTNING	2 836	48 876	3 584	4%	18 500	59	-1	-1%
S	SKOGSMÄSTARSKOLAN	-311	11 910	705	3%	898	18	0	0%
LTV	ARBETSVETENSKAP, EKONOMI OCH MILJÖPSYKOLOGI	2 439	21 344	964	2%	7 103	28	1	2%
LTV	ENHETEN FÖR SAMVERKAN OCH UTVECKLING	2 654	13 716	-574	-2%	-1 468	12	0	3%
VH/NJ	NORRLÄNSK JORDBRUKSVETENSKAP	-309	19 447	-1 327	-3%	3 239	30	2	6%
VH	HUSDJURSGENETIK	842	31 665	-2 851	-5%	23 407	52	-2	-3%
S	SKOGSEKONOMI	-823	4 954	-2 048	-21%	1 035	9	-3	-28%
S	SKOGENS PRODUKTER	-213	7 571	-11 002	-73%	3 335	13	-3	-20%
Summa institutionerna		36 283	1 367 156	452 685	8%	643 015	1 988	-43	-2%
Fakulteterna centralt									
LTV	LTV GEMENSAMT	-6 016	13 461	3 813	14%	6 618	14	1	11%
LTV	LTV:s INSTITUTIONSADMINISTRATION	-486	7 140	-186	-1%	0	18	0	3%
NJ	NJ GEMENSAMT	-9 220	2 445	47 614	974%	506	10	1	8%
NJ	NJ:s INTENDENTURER	2 294	14 626	22 505	77%	2 516	15	1	7%
S	S GEMENSAMT	7 745	22 217	19 299	43%	4 093	13	3	28%
VH	VH GEMENSAMT	-672	26 905	35 846	67%	3 941	16	1	5%
VH	VH:s INTENDENTURER	2 081	49 219	-94	0%	0	39	0	1%
Summa fakulteterna gemensamt		-4 273	136 013	128 797	24%	17 674	126	8	6%
Universitetsgemensamma funktioner									
	UNIVERSITETSADMINISTRATIONEN	5 486	229 292	30 021	7%	7 754	404	-7	-2%
	BIBLIOTEKET	1 107	31 985	2 969	5%	0	45	2	5%
	DJURSJUKHUSET	-278	109 056	-24 181	-11%	2 164	164	-1	-0%
	AMBULATORISKA KLINIKEN	-769	6 649	-1 101	-8%	0	9	0	1%
	FASTIGHETSFÖRVALTNINGEN	5 691	52 815	15 700	15%	10 395	8	2	37%
	SKOGS- och JORDBRUKSDRIFTEN	1 341	18 620	-7 284	-20%	-2 939	13	-0	-1%
	FISKERIFORSKNINGSFARTYD	4 370	6 513	-5 421	-42%	0	2	1	
	GEMENSAMT (övriga enheter under rektor)	-16 519	142 688	65 577	23%	-1 858	19	4	30%
Summa gemensamma funktioner		428	597 617	76 281	3%	15 514	664	2	0%