

Ekonomisk uppföljning och prognos efter kvartal 2 2016

SLU:s resultat efter andra kvartalet 2016 är 71 mnkr, med ett utgående kapital på 590 mnkr, vilket motsvarar 18 procent av omsättningen. Den huvudsakliga förklaringen till den starka ekonomin är att personalvolymen ökar mindre än väntat. Prognosen för 2016 är 117 mnkr, vilket kan jämföras med prognosen efter kvartal 1 på 82 mnkr. I den prognosen räknade vi med att den andra delen av fastigheten Ultuna 2:1 skulle säljas under 2016, men försäljningen kommer att ske 2017. Det ökade ekonomiska resultatet jämfört med prognosen som lämnades kvartal 1, exklusive effekten av försäljningen av Ultuna 2:1, är cirka 65 mnkr, vilket huvudsakligen beror på att SLU:s personalvolym minskar.

Större händelser som påverkar ekonomin:

- Budgetpropositionen innebär ingen förändring i SLU:s statsanslag än tidigare aviserat. I flerårsprognosen räknar SLU med att få en ökning av statsanslaget i forskningspropositionen från och med 2018.
- SLU:s personalvolym har inte börjat öka i den omfattning som vi tidigare prognostiserat. Därför minskar personalkostnaderna med 5 mnkr jämfört med prognosen som lämnades vid helårsbokslutet.
- I universitetets årliga uppföljning av fakulteterna har fokus varit personalvolymens utveckling och fakulteternas starka ekonomi.
- Fakulteterna redovisar efter andra kvartalet ett sammantaget resultat på 52 mnkr och stödverksamheterna redovisar tillsammans ett överskott på 18 mnkr. Inom stödverksamheterna redovisar Fastighetsförvaltningen ett överskott på 8 mnkr varav 9 avser överskott från anläggningen i Lövsta. Universitetsdjursjukhuset (UDS) redovisar ett överskott på 4 mnkr, men har ett stort ackumulerat underskott och utreds i särskild ordning.
- Fakulteterna samlar kapital centralt. SLU redovisar ett utgående kapital på 591 mnkr och 503 mnkr, vilket motsvarar cirka 85 procent, av detta ligger på fakulteter och institutioner.
- SLU:s meriteringsanställningar har minskat de senaste fyra åren. Det är främst forskarassistenter som minskar, men även postdoktorer och doktorander minskar. Sedan ett år tillbaka kan även en tydlig minskning av antalet professorer konstateras.
- Genomförda hyresgästpassningar i Veterinärmedicinskt och husdjursvetenskapligt centrum (VHC) kommer att leda till ökade lokalkostnader med cirka 3 mnkr under andra halvåret och framåt.

Resultat efter kvartal 2 2016

SLU redovisar ett överskott på 71 mnkr efter andra kvartalet 2016. Kostnaderna ökar med endast 1 procent vilket är mindre än väntat. Bidragsintäkterna minskar med -1 procent vilket förklaras av att verksamheten nu minskar genom att personalvolymen minskar.

Tabell 1. SLU:s resultaträkning efter kvartal 2 2016

	Utfall 2016	Utfall 2015	2016/15 förändring	%	Prognos 2016	Budget 2016
INTÄKTER						
Statsanslag	869	825	44	5%	1 738	1 742
Avgifter	325	300	26	9%	649	687
Bidrag	459	464	-5	-1%	960	994
Finansiella intäkter	3	1	2	154%	6	4
Summa	1 657	1 590	67	4%	3 353	3 427
KOSTNADER						
Personal	970	963	6	1%	1 980	2 021
Lokaler	203	197	5	3%	407	427
Drift	340	337	4	1%	698	817
Finansiella kostnader	4	2	3	165%	8	8
Avskrivningar	69	66	3	4%	144	146
Summa	1 586	1 565	21	1%	3 237	3 418
Resultatandel SLU Holding	0	0				
RESULTAT	71	25	46		117	8
Utgående kapital	591	469			636	528
<i>% av omsättningen</i>	<i>18%</i>	<i>15%</i>			<i>19%</i>	<i>15%</i>

Verksamheten har budgeterat med ett lägre resultat än nuvarande prognos för 2016. I samband med att budgeten upprättades under hösten 2015 var bedömningen att den underifrån uppbyggda budgeten var för försiktig. Därför gjordes en central budgetjustering på 60 mnkr som resulterade i en summerad budget på 8 mnkr.

Som framgår av resultaträkningen efter kv2 2016 har SLU nu en stark ekonomi och det finns utrymme att öka personalvolymen. Ledningen har hållit uppföljningsmöten med fakultetsledningarna under våren. I dessa möten har den ekonomiska situationen och behovet av att anställa diskuterats. Samtliga fakulteter har redogjort för planer på att anställa personal. Dessa anställningar har visat sig ta längre tid att genomföra och kommer igång först 2017.

Personalanalys

Vid en jämförelse av den senaste 12-månadersperioden med motsvarande period föregående år framgår att antalet helårsarbetare fortsätter minska. Det är endast kategorierna adjunkter, annan forskande/undervisande personal, teknisk personal och bibliotekspersonal som uppvisar ökning. Minskningen bland professorer beror främst på pensionsavgångar men även på att SLU inte längre befördrar professorer.

Tabell 2. Förändring antal helårsarbetare 2012-2016 (rullande 12 månader), juni 2016

	2012	2013	2014		2015		2016	Förändring		
								2012-16		
Professor	236	241	2%	236	-2%	238	1%	221	-7%	-6%
Universitetslektor	117	122	4%	123	1%	118	-4%	117	-1%	0%
Meriteringsanställning	213	193	-10%	153	-21%	136	-11%	116	-15%	-45%
Adjunkter	91	81	-11%	76	-7%	78	2%	81	5%	-11%
Annan forskande/undervisare	620	612	-1%	620	1%	628	1%	640	2%	3%
Doktorander	383	382	0%	357	-6%	333	-7%	295	-11%	-23%
Administrativ personal	532	528	-1%	520	-1%	526	1%	526	0%	-1%
Bibliotekspersonal	45	44	-3%	38	-14%	38	1%	40	5%	-12%
Teknisk personal	796	770	-3%	751	-2%	723	-4%	729	1%	-8%
Arvodister	52	43	-17%	49	13%	53	8%	45	-15%	-13%
Totalt	3 085	3 016	-2%	2 923	-3%	2 871	-2%	2 811	-2%	-9%

Kategorierna meriteringsanställningar och doktorander är tidsbegränsade anställningsformer. En stor grupp inom meriteringsanställningarna har varit forskarassistenterna. Fakulteterna gjorde stora satsningar på sådana anställningar, men i takt med att tidsbegränsningarna går ut minskar denna kategori då anställningsformen inte längre finns. Det är i stället de biträdande lektorerna som ersätter dessa och alla fakulteter har nu gjort särskilda satsningar och utlyser biträdande lektorat, men tillsättandet är inte i samma storleksordning som nedgången av forskarassistenter, se nedan.

Tabell 3. Meriteringsanställningar och doktorander (rullande 12 månader), juni 2016

	2012	2013	2014		2015		2016	Förändring		
								2012-16		
Meriteringsanställning	213	193	-10%	153	-21%	136	-11%	116	-15%	-45%
Forskarassistent	92	80	-13%	53	-34%	36	-32%	17	-53%	-82%
Postdoktor	121	113	-7%	100	-12%	100	0%	94	-6%	-22%
Universitetslektor, bitr.	0	0		0		1		5	439%	
Doktorander	383	382	0%	357	-6%	333	-7%	295	-11%	-23%
Summa	596	574	-4%	510	-11%	469	-8%	411	-12%	-31%

De anställda doktoranderna i tabellerna ovan är en delmängd av alla forskarstuderande vid universitetet. Det finns exempelvis också företagsdoktorander och stipendiedoktorander som inte syns i statistiken ovan.

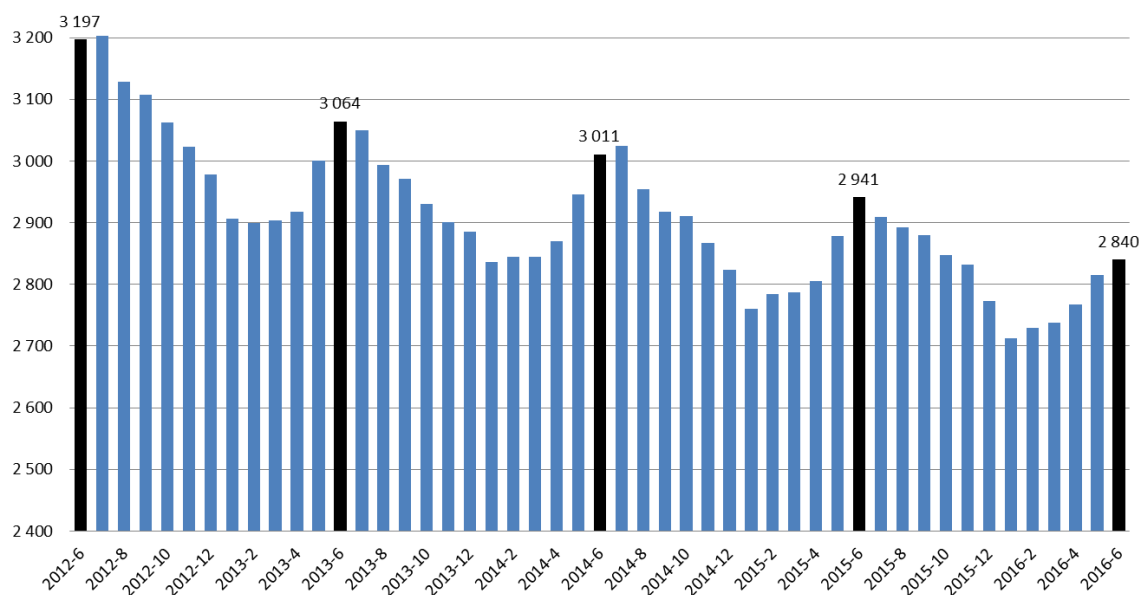
Sedan tidigare har konstaterats att meriteringsanställningar och doktorander minskar vid SLU. I årsredovisningen för 2015 framgick också att professorer minskat med -2 procent under året. Denna tendens har förstärkts när vi nu analyserar de senaste 12 månaderna. Professorer har minskat med -7 procent jämfört med föregående år mätt i helårsarbetskrafter. En närmare analys visar att det sedan årsskiftet tillkommit nio nya professorer till SLU medan 18 slutat (varav 15 pga. pension).

Utvecklingen kan komma att fortsätta i samma riktning. I juni 2016 är andelen professorer som är 61 år eller äldre 35 procent, att jämföra med 30 procent i januari 2015. Sedan januari 2015 har antalet professorer vid SLU minskat från 272 till 249. Störst procentuell minskning återfinns vid NJ-fakulteten.

Det är för tidigt att konstatera om SLU nu passerat en vändpunkt i personalnedgången. Diagrammet nedan visar att trenden vanligtvis är en bottennotering i januari som sedan följs

av en uppgång fram till juni. I detta avseende verkar inte 2016 vara något undantag, men nivån är lägre än jämförbara månader de senaste fyra åren.

Diagram 1. Antal helårsarbetare, juni 2012 t o m juni 2016.



Redovisningsområde

Samtliga fakulteter redovisar positiva resultat för samtliga redovisningsområden. Överskottet inom grundutbildningen beror till stor del på att SLU i år fick tillbaka den besparing på statsanslaget som gjordes 2012.

Tabell 4. Resultat per redovisningsområde och fakultet/motsv., juni 2016

	GU	FO	Foma	Gem.	Summa
LTV	3 160	960	149	-94	4 175
NJ	3 972	6 501	3 158	4 111	17 742
S	2 720	10 478	2 663	505	16 367
VH	3 862	8 549	234	1 568	14 215
S:a fakulteter	13 714	26 489	6 205	6 090	52 498
UDS	2 299	1 666	0	-132	3 833
Fastighetsförv.	0	8 164	0	-32	8 131
Lantbruksdriften	0	1 293	0	4	1 297
Biblioteket	-10	104	0	930	1 024
Universitetsadm.	-173	1 465	-197	6 752	7 847
SLU gemensamt	2 330	-16 272	-3 220	13 449	-3 713
S:a stödverksamheter	4 446	-3 581	-3 417	20 972	18 420
Totalt	18 160	22 907	2 788	27 062	70 918

I tabell 4 ovan finns en stor del av resultatet redovisat som gemensamt. Denna del fördelas schablonmässigt på de övriga redovisningsområdena, vilket förstärker bilden av stark ekonomi ytterligare. Resultatet för SLU:s redovisningsområden visar då att grundutbildningen gör ett överskott på 21 mnkr, forskningen 42 mnkr samt fortlöpande miljöanalys (Foma) 8 mnkr.

Tabell 5. Resultat per redovisningsområde 2016-06-30

	GU	FO	Foma	Totalt
intäkter	289	1 163	205	1 657
kostnader	-268	-1 121	-197	-1 586
Resultat	21	42	8	71
utgående kapital	1	534	56	591
% a v omsättning	0%	23%	14%	18%

Som framgår av tabellen ligger merparten av SLUs kapital inom redovisningsområdena forskning och fortlöpande miljöanalys.

Inom grundutbildningen har verksamheten de senaste åren genomfört besparingar och ändrat utbildningsutbudet främst genom att erbjuda färre fristående kurser.

Tabell 6. Utfall HST 2013-2015 jämfört med prognos 2016 samt uppdrag för 2016

Helårstudenter (HST)	utfall	utfall	utfall	prognos	uppdrag
	2013	2014	2015	2016	2016
SLU totalt*:	3 870	3 847	3 835	3 802	3 970
varav studenter utan programkoppling	533	416	383	350	491

*Avser alla studenter som läser på SLU inkl. studenter utan programkoppling samt TUVE och Hippolog, men inte Skogligt basår.

Som framgår av tabell 6 ovan har nedgången på fristående kurs (utan programkoppling) över tid i viss mån kompenseras med ökningarna på utbildningsprogrammen, vilket gjort att totala HST endast minskat med ca 30 per år. Prognosen för 2016 ser dock ut att landa på drygt 150 hst lägre än uppdraget. Denna avvikelser ligger nästan uteslutande inom fristående kurser (som dessutom är väldigt svår att prognosticera).

Sammantaget ser det ut som om verksamheten inte kommer att klara uppdraget inom grundutbildningen. Enligt fakulteternas bokslutskommentarer är det VH-fak och LTV-fak som kommer att klara uppdraget medan S-fak och NJ-fak inte klarar uppdraget.

Prognosen (bilaga 1)

Prognosen för 2016 visar ett överskott på 117 mnkr och ett utgående kapital på 636 mnkr, vilket motsvarar 19 procent av omsättningen. I prognosen som lämnades efter första kvartalet räknade SLU med att sälja den andra delen av fastigheten Ultuna 2:1 med ett överskott på 30 mnkr. Denna försäljning kommer att göras i början av 2017, vilket försämrar prognosen för 2016 med 30 mnkr. Trots denna försämring är prognosen 35 mnkr bättre än den som lämnades efter första kvartalet. Denna förbättring har sin huvudsakliga förklaring i att anställningarna ökar mindre än planerat.

Flerårsprognosen bygger på att fakulteterna kommer igång med nya anställningar under 2017, vilket då leder till att såväl personalkostnader som externa bidrag ökar. Ökningen av personalvolymen bedöms dock bli lägre än i tidigare prognos utifrån utfallet efter andra kvartalet 2016.

SLU projekterar nu för ett undersöknings- och forskningsfartyg och detta arbete beräknas år 2016 ge ett underskott på -13 mnkr. I flerårsprognosen bedöms dock fartygsprojektet göra överskott under åren 2017–2019 som väl täcker underskottet 2016.

Flerårsprognosen bygger vidare på följande antaganden:

Statsanslaget har beräknats utifrån regleringsbrev och statsanslaget ökar med 84 mnkr, eller 5 procent 2016. En stor del av denna ökning förklaras av att SLU får tillbaka den besparing som regeringen gjorde 2012 på 30 mnkr inom grundutbildningen. Regeringen har också ökat statsanslaget inom fortlöpande miljöanalys med 15 mnkr till Artdatabanken och till under- söknings- och forskningsfartyget med 6 mnkr.

Budgetpropositionen för 2017-2018 ligger statsanslaget i princip oförändrat jämfört med vad vi tidigare har prognostiserat. Däremot framhåller regeringen en satsning på de statliga anslagen för forskning där universitet och högskolorna får en tydlig förstärkning från år 2018 och framåt. Denna satsning kommer att presenteras i detalj i samband med att regeringen lämnar forskningspropositionen i oktober. I flerårsprognosen har vi uppskattat att SLU får del av denna satsning med 20 mnkr per år under åren 2018-2020, vilket är en försiktig bedömning.

Tabell 7. Regeringens satsning på forskning enligt tabell 9.4 i budgetpropositionen utgiftsområde 16.

Tabell 9,4 Föreslagna anslagsökningar för de statliga anslagen för forskning 2017-2020				
mnkr	2017	2018	2019	2020
Universitet och högskolor	15	520	780	1 300
Vetenskapsrådet	45	220	280	275
Vinnova*	265	320	430	575
Formas*	25	210	325	350
Forte*	40	95	145	175
Rymdstyrelsen	0	25	40	40
RISE*	0	100	100	100
Totalt	390	1 490	2 100	2 815

* Myndigheter under andra utgiftsområden

Som framgår av tabellen kommer regeringen att göra en substantiell satsning i forskningspropositionen.

Pris- och löneomräkningen (PLO) är faktorn som regeringen använder för uppräknings av statsanslaget. Historiskt har PLO fluktuerat mellan 0 och 4,5 procent. En långsiktig bedömning är att PLO ligger kring 2 procent. För 2016 är prognosen 1,07 procent, 2017 är prognosen 1,1 procent och för 2018 är prognosen 1,8 procent. För åren 2019 och 2020 har vi räknat med 2 procent.

Bidragsintäkterna bedöms ligga på samma nivå som 2015 då verksamhetsvolymen har minskat. Vid en jämförelse av bidragsintäkterna första halvåret 2015 jämfört med 2016 minskar intäkterna med 1 procent. Att bidragsintäkterna ligger på samma nivå i prognosen för 2016 är rimligt då sambandet mellan forskande/undervisande personal och finansiering är tydligt. Verksamhetsnivån beräknas öka, men allt mer talar för att det sker med början 2017. I prognosen för 2017 och framåt har vi räknat med en ökning motsvarande cirka 4 procent, vilket bygger på att SLU åter börjar öka personalvolymen.

Avgiftsintäkterna bedöms öka med 3,5 procent jämfört med 2015. Detta förklaras främst av att djursjukvårdsintäkterna bedöms ligga på en högre nivå framöver då djursjukhuset flyttat klart och nu har fungerande lokaler. Omfattningen av SLU:s konferensverksamhet har även

ökat men det påverkar inte resultatet då kostnaderna är lika stora som intäkterna för denna verksamhet. SLU kommer att sälja den andra delen av Ultuna 2:1 under början av 2017 varför avgiftsintäkterna kommer att öka med drygt 8 procent 2017 tack vare denna försäljning.

För **finansiella intäkter** har beräknats att räntan fortsatt ligger på en låg nivå under 2016. Detta innebär att ränteintäkterna är negativa räntekostnader och räntekostnaderna är negativa ränteintäkter.

För 2016 är bedömningen att räntan fortfarande är låg och i prognosen har vi räknat med -0,5 procent, för att sedan öka till 1 procent 2017 och 1,5 procent 2018. Därefter är prognosen 2 procent för räntan för åren 2019 och framåt. Denna räntenivå gäller även prognosen för finansiella kostnader.

Personalkostnaderna ökar med 1,6 procent i prognosen för 2016 vilket är lägre än löneökningarna på cirka 2,5 procent. Fakulteternas planer på att anställa tar tid och i stället för att öka har verksamheten minskat under de senaste åren.

Tabell 8. Förändring antal helårsarbetare per fakultet/motsvarande 2012-2015

	2012	2013	2014	2015	2016	Förändring				
						2012-16				
LTV	307	312	2%	292	-6%	292	0%	304	4%	-1%
NJ	1 005	950	-6%	907	-5%	900	-1%	886	-2%	-12%
S	662	641	-3%	606	-5%	589	-3%	551	-6%	-17%
VH	469	457	-3%	435	-5%	412	-5%	408	-1%	-13%
S:a fakulteter	2 443	2 359	-3%	2 240	-5%	2 194	-2%	2 149	-2%	-12%
UDS	142	146	3%	162	11%	170	5%	173	2%	22%
Fastighetsf.	12	8	-36%	6	-26%	6	0%	6	6%	-50%
Skogs- och jordbruksdr.	16	16	-4%	14	-9%	13	-10%	13	3%	-19%
Biblioteket	50	48	-4%	42	-12%	44	4%	43	-2%	-14%
Universitetsadm.	416	423	2%	419	-1%	421	1%	411	-2%	-1%
S:a stödverksamheter	636	641	1%	643	0%	654	2%	647	-1%	2%
Gem. (bl a omställning & fartyg)	6	16	190%	41	150%	23	-44%	15	-33%	174%
Totalt	3 085	3 016	-2%	2 923	-3%	2 871	-2%	2 811	-2%	-9%

Som framgår av tabellen ovan har personalvolymen minskat med 9 procent under åren 2012-2016. Det är fakulteterna som minskat volymen (-12 procent), medan stödverksamheten ökat (2 procent). Samtliga fakulteter planerar för att öka personalvolymen.

I flerårsprognosen har vi räknat med att personalvolymen åter kommer att öka med i genomsnitt 3,5 procent 2016-2020, vilket förklaras av SLU:s starka ekonomi och att fakulteterna nu planerar att använda upparbetade överskott.

Personalkostnaderna ökar med i genomsnitt 4,2 procent 2016-2020, vilket dels förklaras av att lönerna beräknas öka med 2,5-2,9 procent 2016-2020, samt dels av att personalvolymen från och med 2016 kan komma att börja öka något.

I verksamheternas egna budgetar för 2016 ökar personalvolymen med 1 procent för fakulteterna och med 2 procent för stödverksamheterna.

Lokalkostnaderna har beräknats utifrån hyresavtal och prognoser från Akademiska Hus AB över framtida hyra för lokaler. År 2016 kommer lokalkostnaderna att öka då Ulls hus kommer ge kostnader för ett helt år. Bedömningen är att lokalkostnaderna för VHC kommer att öka något 2016, då viss hyresgäst Anpassning kvarstår. Totalt kommer lokalkostnaderna att öka med 11 mnkr eller 2,8 procent. Det låga ränteläget påverkar lokalkostnaderna positivt, eftersom en stor del av SLU:s hyror är kopplade till räntenivån.

Driftkostnaderna beräknas följa personalutvecklingen. I prognosen efter första kvartalet var driftkostnaderna 52 mnkr större då den prognosen byggde på att SLU:s verksamhet skulle öka. I driftkostnaderna för helåret 2015 ingår engångskostnader på 35 mnkr för inflyttningen i Ulls hus och SLU hade motsvarande engångskostnader för flytt till VHC på 40-50 mnkr 2014. Projekteringen för undersöknings- och forskningsfartyget kommer att påverka driftkostnaderna med cirka 20 mnkr under 2016. Från 2017 och framåt kommer fartygsprojektet att redovisas som en anläggningstillgång och SLU kommer att finansiera alla utgifter med lån.

Finansiella kostnaderna kommer att öka 2017–2018 då SLU planerar att förvärva såväl ett undersöknings- och forskningsfartyg (430 mnkr) som djurstallar i VHC (360 mnkr). Räntnivåerna är nu historiskt låga, så räntekostnaderna bedöms utifrån dagens läge inte öka med mer än 5–10 mnkr år 2019 jämfört med idag.

Avskrivningarna ökade med 7 mnkr år 2015, vilket förklaras av avskrivningar på inventarier i VHC och Ulls hus. Under 2016 kommer avskrivningarna i flerårsprognosen att öka med 16 mnkr på grund av Ulls hus andra halvår och investering i stallar i VHC.

Fakulteterna (bilaga 2)

Alla fakulteter har positiva resultat efter kvartal 2 2016 och samtliga har kapital som är större än 10 procent. SLU redovisar ett utgående kapital på 591 mnkr och 503 mnkr av detta ligger på fakulteterna, vilket är cirka 85 procent.

Tabell 9. Resultat, budget och kapital per fakultet (mnkr)

Resultat	kv 2			Kapital	
	2016	2015	budget 2016	2016	%
LTV	4	-5	-7	64	14%
NJ	18	17	-5	260	22%
S	16	-2	-7	90	13%
VH	14	10	-9	89	13%
S:a fakulteter	52	20	-28	503	33%
UDS	4	-7	-2	-23	-10%
Fastighetsförv.	8	10	6	17	16%
Skogs- och jordbruksdr.	1	-1	-1	-7	-18%
Biblioteket	1	0	0	2	3%
Universitetsadm.	8	8	-5	25	5%
S:a stödverksamheter	22	9	-2	15	3%
SLU Gemensamt	-4	-11	-21	73	24%
<i>justering</i>			60		
SUMMA	71	17	8	591	9%

Fakulteterna fortsätter att samla kapital. I tabellen nedan kan vi se att fakulteternas kapital ligger på 13-22 procent av omsättningen. Enligt budgetinstruktionen bör fakulteterna ha ett kapital på maximalt 10 procent av omsättningen. Vi halvårsbokslutet hade fakulteterna cirka 500 mnkr i kapital och 200 mnkr av detta var sålunda utanför den stipulerade gränsen i budgetinstruktionen.

Tabell 10. Fakulteternas kapital juni 2016 i förhållande till budgetinstruktionen

Kapitalanalys 20160630	LTV	NJ	S	VH	Totalt
Kapital juni 2016	64	260	90	89	503
Kapital %	14%	22%	13%	13%	17%
max Kapital enligt BU 10% på oms	46	118	69	68	301
kapital över budgetinstruktionen	18	142	21	21	202

Universitetsledningen har lyft denna fråga med fakulteterna och samtliga fakulteter gör gällande att de har stora planer på nyanställningar. En stor del av fakulteternas kapital finns dock inte hos institutionerna, utan ligger på fakulteterna centralt (bilaga 3 och nedan).

Tabell 11. Fakulteternas kapital fördelat på centralt och institutionsnivån juni 2016

Fakultet	Totalt kapital (tkr)	Kapital centralt på fakulteten	Andel av kapitalet centralt på fakulteten
LTV	64 051	10 824	17%
NJ	259 651	59 007	23%
S	90 245	10 224	11%
VH	88 996	40 794	46%

Fakulteternas bokslutskommentarer i sammandrag

LTV-fakulteten har vid halvåret en stark ekonomi med ett utgående kapital på 66 mnkr motsvarande 14 procent av omsättningen. Resultatet vid halvåret, 6 mnkr, är bättre än budgeterat vilket främst beror på att beslutade strategiska satsningar försenats när det gäller tillsättning av tjänster. Prognosen för helåret 2016 är ett resultat på -3,9 mnkr (budgeten var -6,8 mnkr) och ett kapital på 12 procent av omsättningen. Personalvolymen vid fakulteten har ökat något och det är kategorin forskare som ökar, medan doktorander och professorer minskat. Minskningen bedöms kunna bromsas genom flera institutioners pågående nyrekryteringar. Prognosen för helåret är 308 helårsarbetare, vilket är i linje med budget och något högre än helåret 2015. LTV-fakulteten kommer sannolikt uppnå sitt uppdrag inom grundutbildningen uttryckt i antal HST.

NJ-fakulteten fortsätter att bygga på kapitalet som vid halvåret uppgår till 264 mnkr motsvarande 22 procent av omsättningen. Resultatet efter sex månader 22 mnkr. Både driftkostnader och personalkostnader är lägre än budget. Med fakultetens nya beslutade satsningar där fakulteten centralt finansierar en stor del av kostnaderna för postdoktorer och doktorander, beräknas anställningarna ta fart under 2017. Satsningen innebär att institutionerna ska använda minst 50 procent bundet kapital och resten anslagsfinansieras, vilket väntas leda till önskad resultatpåverkan och kapitalminskning. Prognosen för antalet helårsarbetare för helåret 2016 är 890, att jämföra med 893 för 2015 och det budgeterade 918. Under det senaste året har antalet lektorer och teknisk personal ökat, medan övriga kategorier minskat. NJ-fakulteten bedömer att man inte kommer nå upp till sitt uppdrag inom grundutbildningen för 2016.

S-fakulteten har vid halvåret fortfarande en stark ekonomi med ett utgående kapital på 90 mnkr motsvarande 13 procent av omsättningen. Resultatet vid halvåret, 16 mnkr, är betydligt bättre än budgeterat och det beror på att statsanslag och bidragsintäkter är högre, samtidigt som personalkostnaderna är lägre än budgeterat. Bidragsintäkterna är höga i och med att ett antal stora forskningsprojekt avslutats med positivt resultat. Personalkostnaderna är låga på grund av fortsatta minskningar i kategorierna meriteringsanställningar och doktorander. Utifrån inkomna bedömningar från institutionerna kan personalvolymen dock komma att öka under andra halvåret och landa på samma genomsnittliga nivå som för 2015, 568 HÅA och fakultetens prognos för helåret är ett resultat på 3,5 mnkr, att jämföra med den ursprungliga budgeten på -7,4 mnkr. Fakulteten bedömer att uppdraget inom grundutbildningen (647 HST) inte kommer kunna nås i år.

VH-fakulteten har ett kapital på 91 mnkr, vilket motsvarar 13 procent av omsättningen. Resultatet vid halvåret är 16,5 mnkr. För helåret är fakultetens prognos ett resultat på 7,6 mnkr, att jämföra med budgeten -8,9 mnkr och förra årets resultat på 20,3 mnkr. Personalkostnaderna är vid halvåret lägre än planerat. Prognosen för helåret är 409 helårsarbetare, vilket är tio färre än budget och tre färre än förra året. Doktorander, professorer och meriteringsanställningar har minskat, medan forskare och teknisk personal ökat det senaste året. Ett antal biträdande lektorat är på gång, men rekryteringarna till dessa och andra högre anställningar tar tid då det är svårt att hitta kompetent personal i många av VH-fakultetens ämnen. VH-fakulteten räknar med att kunna uppfylla utbildningsuppdraget för 2016.

Universitetsdjursjukhuset (UDS) inklusive den ambulatoriska kliniken har ett negativt kapital på -23 mnkr, vilket motsvarar -10 procent av omsättningen. Resultatet för halvåret är 4 mnkr, vilket innebär en delamortering av det ackumulerade underskottet. Ökade patientvolymerna och höjda priser gör att prognosen för helåret är 0,5 mnkr, att jämföra med budget -2 mnkr. Antalet helårsarbetare fortsätter öka och har i genomsnitt varit 173 st det senaste året. UDS är under särskild utredning.

Universitetsadministrationen har ett kapital på 25 mnkr eller 5 procent av omsättningen. Resultatet för det första halvåret är 7,9 mnkr, medan budgeten är på -5 mnkr. Personalkostnaderna ligger klart under budget och det är vakanser och senarelagda rekryteringar vid flera avdelningar som påverkar. Intäktsposten övriga intäkter ligger också klart över budget. Med förklaring ibland annat dessa avvikelser är den nya prognosen för helåret +6 mnkr. Antalet helårsarbetare har minskat med 8 jämfört med samma period förra året.

Skogs- och jordbruksdriften (tidigare Lantbruksdriften) har ett negativt kapital på -6,6 mnkr, motsvarande -18 procent av omsättningen. Resultatet för halvåret är 1,3 mnkr och prognosen för helåret är ett nollresultat, något bättre än budgeten. Skördarna under andra halvåret förväntas ligga på en lägre volym än medelnivå. Förhoppningen är att detta kan bidra till högre spannmålspriser senare i år. För skogsinnehavet är verksamheten som störst under kv3-4, vilket gör att resultatet blir synligt under den perioden. Antalet helårsarbetare är 12, vilket är samma som föregående år.

Fastighetsförvaltningen (FFV) har ett kapital på 17,3 mnkr, vilket motsvarar 16 procent av omsättningen. Resultatet för halvåret är 8 mnkr, där nyetableringen i Lövsta bidrar med nära 9 mnkr. FFV:s prognos för helåret är densamma som budgeten, 5,9 mnkr. Antalet

helårsarbetare är 6. Målsättningen för uthyrningen 2016 är 4 500 kvm och vid halvåret finns avtal på 1 760 kvm. FFV har en planerad investering under året på 1,8 mnkr avseende slakteriet i Lövsta.

SLU Gemensamt består av ett flertal centrala poster som redovisar ett sammanlagt resultat på -4 mnkr och ett utgående kapital på 73 mnkr vid halvårsskiftet. Resultatet sammanfattas i tabellen nedan med en jämförelse mot samma period föregående år. Prognosen för 2016 är ett resultat på -13 mnkr.

Tabell 12. SLU Gemensamt - resultat uppdelat på större poster, kv2 2016 och 2015

	2016	2015
Rektors medel	4,4	3,5
Ultuna 2:1/Lövsta	-9,5	-9,5
Rörlig ränta	13,7	13,5
Omst.potten	-0,4	-3,8
Övergr. satsningar	2,1	3,8
Finansnetto	-0,1	-1,1
LKP & semester	-5,2	-6,1
Univ. påslag, fak., bibl.	-6,9	1,8
Ofördelat	-0,7	0,9
Studieavgifter	2,6	2,5
Friställda lokaler	-10,4	-17,2
Undervisningslokaler	-1,8	
Hyror & arrenden	0,3	-7,1
Fartygsprojektet	-1,9	1,6
Övrigt gem.*	10,3	5,9
S:a gemensamt	-3,5	-11,2

*Övrigt gemensamt består bland annat av studenthälsovård, utbildningsnämnden, forskarutbildningsrådet, samverkansmedel, foma-rådet och andra gemensamma avsättningar.

Institutionerna (bilaga 3)

Institutionerna redovisar ett överskott på 60 mnkr efter kvartal 2 2016. Det är fem institutioner som har ett negativt kapital som är mindre än -3 procent. Totalt sett har institutionerna minskat personalvolymen med -100 helårsarbetare juni 2016 jämfört med juni 2015, vilket motsvarar -5 procent.

Fakulteterna centralt redovisar ett överskott på 5 mnkr. Alla fakulteter, särskilt NJ och VH, har relativt stora centrala ackumulerade överskott.

Stödverksamheterna redovisar ett överskott på 19 mnkr. Det är två stödfunktioner som har kapital som understiger -3 procent av omsättningen; UDS och Skogs- och jordbruksdriften.

Bilaga 1: Flerårsprognos 2012-2020.

Bilaga 2: Budgetuppföljning per fakultet/motsv.

Bilaga 3: Resultat, kapital (tkr) och helårsarbetskrafter (HÅA) per institution kv2 2016

Flerårsprognos 2012 - 2020 (mnkr)

Bilaga 1

	Utfall 2012	Utfall 2013	Utfall 2014	Utfall 2015	Utfall 2016 kv1	Prognos 2016	Enklare framräkning			2020
							2017	2018	2019	
Ingående balanserat kapital	348	268	271	444	519	519	602	620	627	619
Statsanslag	1 577	1 576	1 642	1 658	443	1 742	1 770	1 848	1 886	1 925
Avgiftsintäkter	551	594	723	627	133	680	673	697	741	767
Bidragsintäkter	921	912	978	960	221	1 000	1 040	1 082	1 125	1 170
Finansiella intäkter	14	11	6	4	1	4	12	16	16	16
Summa intäkter	3 063	3 093	3 348	3 248	799	3 425	3 495	3 643	3 769	3 879
Kostnader för personal	1 958	1 948	1 942	1 948	479	2 031	2 122	2 225	2 306	2 389
Kostnader för lokaler	334	331	367	396	104	407	427	432	440	449
Egna lokaler (Egendomarna)	48	46	46	55	13	51	52	53	54	55
Övriga driftskostnader	678	642	685	636	132	695	701	744	796	823
Finansiella kostnader	15	12	7	4	2	8	20	24	24	24
Avskrivningar	118	114	128	135	34	151	154	157	157	154
Summa kostnader	3 150	3 093	3 175	3 173	764	3 343	3 477	3 636	3 777	3 894
Resultat	-88	1	173	76	34	82	18	7	-8	-15
Utgående balanserat kapital	260	269	444	519	554	602	620	627	619	604
UB i relation till omsättning	8%	9%	13%	16%	17%	18%	18%	17%	16%	16%
Oförbrukade bidrag/uppdrag	826	861	847	821	675	800	800	800	800	800

Uppföljning per fakultet eller motsvarande kv 1 2016 (mnkr)

Bilaga 2 (1/4)

	LTV-fakulteten				NJ-fakulteten				S-fakulteten			
	Utfall 2016	Utfall 2015	Budget 2016		Utfall 2016	Utfall 2015	Budget 2016		Utfall 2016	Utfall 2015	Budget 2016	
Verksamhetens intäkter												
Statsanslag	66	62	242	27%	139	134	551	25%	82	81	314	26%
Uppdragsintäkter	18	15	61	30%	40	28	194	21%	11	13	77	15%
Bidragsintäkter	26	26	115	23%	94	69	420	23%	65	54	259	25%
Övriga intäkter	1	2	15	8%	1	1	17	5%	1	1	6	9%
Intern tilldelning	0	0		0%	0	0		0%	1	1		0%
Summa intäkter	112	105	433	26%	275	232	1 182	23%	159	149	657	24%
Verksamhetens kostnader												
Kostnader för personal	54	55	209	26%	154	151	638	24%	86	91	371	23%
Kostnader för lokaler	12	11	53	22%	28	26	116	24%	14	15	56	24%
Övriga driftskostnader	29	28	114	25%	45	37	272	17%	30	32	149	20%
Avskrivningar	1	1	3	33%	7	6	25	28%	3	4	12	25%
Universitetsoverhead	13	12	60	22%	33	32	137	24%	19	20	76	25%
Summa kostnader	109	108	440	25%	267	252	1 187	22%	151	162	664	23%
Resultat	3	-3	-7		8	-20	-5		8	-12	-7	
Utgående kapital	62	45			248	193			82	51		
% av omsättningen	14%	11%			23%	21%			13%	9%		
Oförbrukade bidrag	74	75			184	219			204	210		

Uppföljning per fakultet eller motsvarande kv 1 2016 (mnkr)

Bilaga 2 (2/4)

	VH-fakulteten				Universitetsdjursjukhuset				Fastighetsförvaltningen			
	Utfall 2016	Utfall 2015	Budget 2016		Utfall 2016	Utfall 2015	Budget 2016		Utfall 2016	Utfall 2015	Budget 2016	
Verksamhetens intäkter												
Statsanslag	110	108	438	25%	16	16	66	25%				
Uppdragsintäkter	15	8	59	26%	37	34	154	24%	4	2	11	34%
Bidragsintäkter	29	28	133	22%	0	0	0	265%	0	0	1	51%
Övriga intäkter	9	10	42	21%	0	0	0	3%	24	22	95	25%
Intern tilldelning	2	0		0%	0	0	2	25%				
Summa intäkter	165	154	672	25%	54	51	222	24%	28	24	107	26%
Verksamhetens kostnader												
Kostnader för personal	74	72	299	25%	26	24	108	24%	1	1	4	29%
Kostnader för lokaler	32	31	129	24%	11	10	44	24%	3	2	10	25%
Övriga driftskostnader	30	26	157	19%	10	11	48	22%	10	10	50	20%
Avskrivningar	6	6	26	22%	2	2	8	24%	8	7	35	22%
Universitetsoverhead	17	17	70	25%	4	4	16	25%	0	0	1	29%
Summa kostnader	159	152	680	23%	54	51	224	24%	22	21	101	22%
Resultat	6	2	-9		1	-1	-2		6	4	6	
Utgående kapital	75	49			-26	-10			25	7		
% av omsättningen	11%	8%			-12%	-5%			22%	7%		
Oförbrukade bidrag	150	150			2	2			12	12		

Uppföljning per fakultet eller motsvarande kv 1 2016 (mnkr)

Bilaga 2 (3/4)

	Lantbruksdriften				Biblioteket				Universitetsadministrationen			
	Utfall 2016	Utfall 2015	Budget 2016		Utfall 2016	Utfall 2015	Budget 2016		Utfall 2016	Utfall 2015	Budget 2016	
Verksamhetens intäkter												
Statsanslag					0	0	1	25%	3	4	12	21%
Uppdragsintäkter	1	1	4	36%	0	0	1	26%	28	28	118	23%
Bidragsintäkter	1	0	6	25%	0	0	60	0%	1	3	2	54%
Övriga intäkter	5	7	25	20%	0	0		0%	24	18	81	29%
Intern tilldelning					15	14		0%	72	71	290	25%
Summa intäkter	8	8	35	23%	16	15	62	25%	128	123	503	25%
Verksamhetens kostnader												
Kostnader för personal	2	2	9	20%	7	7	30	24%	67	68	284	24%
Kostnader för lokaler	2	2	6	25%	2	3	10	24%	11	7	45	25%
Övriga driftskostnader	2	3	15	12%	5	6	22	25%	42	34	161	26%
Avskrivningar	1	1	4	23%	0	0	0	21%	4	3	17	24%
Universitetsoverhead	0	0	1	22%	0	0		0%	0	0	2	17%
Summa kostnader	6	8	36	18%	15	15	62	24%	125	112	508	25%
Resultat	1	0	-1		1	-1	0		3	11	-5	
Utgående kapital	-6	-9			2	1			18	22		
% av omsättningen	-20%	-27%			3%	2%			4%	4%		
Oförbrukade bidrag	-4	-3							2	2		

Uppföljning per fakultet eller motsvarande kv 1 2016 (mnkr)

Bilaga 2 (4/4)

SLU gemensamt				
	Utfall 2016	Utfall 2015	Budget 2016	
Verksamhetens intäkter				
Statsanslag	33	24	161	20%
Uppdragsintäkter	0	0	1	11%
Bidragsintäkter	5	2	8	60%
Övriga intäkter	130	119	493	26%
Intern tilldelning	-90	-87	6	-1497%
Summa intäkter	77	58	670	12%
Verksamhetens kostnader				
Kostnader för personal	5	8	21	26%
Kostnader för lokaler	144	124	551	26%
Övriga driftskostnader	17	-12	104	16%
Avskrivningar	3	2	13	20%
Universitetsoverhead	-87	-87	3	-3193%
Summa kostnader	81	35	691	12%
Resultat	-3	23	-21	
Utgående kapital	76	99		
% av omsättningen	24%	42%		
Oförbrukade bidrag	43	44		

Resultat, kapital (tkr) och helårsarbetskrafter (HÅA) per institution kv1 2016

Bilaga 3

samt förändring helårsarbetskrafter mars jmf med mars föregående år

Fak	Institution	Resultat	Omsättning	UB 2016		Oförbrukade bidrag	Antal HÅA 2016-03	Förändring HÅA	
				Kapital	Kap %			antal	%
NJ	MIKROBIOLOGI	-483	7 030	10 725	38%	2 547	22	-17	-44%
NJ/LTV	STAD OCH LAND	834	29 126	33 524	29%	12 511	94	8	9%
NJ	EKONOMI	2 393	15 194	16 822	28%	9 681	45	-6	-12%
NJ	VÄXTPRODUKTIONSEKOLOGI	-2 395	11 648	11 803	25%	9 487	40	-9	-18%
LTV/VH	BIOSYSTEM OCH TEKNOLOGI	2 769	18 268	17 984	25%	18 896	41	-1	-2%
NJ	CENTRUM FÖR BIOLOGISK MÅNGFALD	-886	3 585	3 372	24%	3 432	13	-0	-1%
NJ	LIVSMEDELSVETENSKAP	-357	6 825	6 415	23%	3 349	20	-2	-10%
S	SYDSVENSK SKOGSVETENSKAP	-407	11 014	9 217	21%	18 170	40	1	4%
S	SKOGENS BIOMATERIAL OCH TEKNOLOGI (SBT)	923	9 381	7 768	21%	9 089	29	-0	-1%
S	SKOGENS EKOLOGI OCH SKÖTSEL	-87	18 003	14 179	20%	37 373	59	-7	-10%
NJ	VÄXTBIOLOGI	-277	20 602	15 986	19%	18 640	67	-9	-12%
LTV	OMVÄRLD ALNARP	283	2 633	1 982	19%	1 564	6	-1	-14%
NJ	ARTDATABANKEN	5 080	27 350	20 084	18%	4 003	74	2	3%
NJ	AKVATISKA RESURSER	2 790	43 335	30 959	18%	-46 986	153	11	8%
S	SKOGLIG GENETIK O VÄXTFYSIOLOGI	3 435	25 895	18 427	18%	3 243	66	-4	-5%
LTV	VÄXTFÖRÄDLING	-2 017	15 759	10 603	17%	12 969	53	8	18%
NJ/S	EKOLOGI	-4 617	25 919	17 287	17%	53 152	107	-6	-5%
NJ	ENERGI OCH TEKNIK	-259	11 358	7 488	16%	10 792	41	-1	-3%
S	ENHETEN FÖR SKOGLIG FÄLTFORSKNING	3 807	16 217	10 267	16%	52 619	37	-9	-20%
VH	HUSDJURENS UTFODRING OCH VÅRD	681	17 283	9 564	14%	28 503	47	4	9%
S/NJ	SKOGLIG RESURSHUSHÅLLNING	4 053	26 286	12 881	12%	13 902	87	-1	-2%
S/NJ	SKOGLIG MYKOLOGI OCH VÄXTPATOLOGI	3 041	17 968	7 980	11%	30 476	51	6	14%
NJ	INSTITUTIONEN FÖR KEMI OCH BIOTEKNOLOGI	607	12 927	5 736	11%	10 178	37	1	3%
LTV	VÄXTSKYDDSBIOLOGI	1 675	15 276	6 509	11%	21 690	39	-9	-19%
NJ	VATTEN OCH MILJÖ	-1 275	22 600	9 005	10%	47 052	79	-10	-11%
LTV	ODLINGSENHETEN	-458	3 798	1 395	9%	0	13	-1	-6%
VH	BIOMEDICIN OCH VETERINÄR FOLKHÄLSOVETENSKAP	277	19 523	6 168	8%	31 807	60	-1	-2%
S	SKOGSMÄSTARSKOLAN	-563	5 436	1 524	7%	6 139	18	0	2%
NJ/S	MARK OCH MILJÖ	-2 722	28 313	6 863	6%	45 820	92	-1	-1%
VH	KLINISKA VETENSKAPER	870	37 413	5 323	4%	38 721	90	-9	-9%
S	VILT, FISK OCH MILJÖ	-2 909	11 139	1 511	3%	4 798	48	1	2%
VH	ANATOMI, FYSIOLOGI OCH BIOKEMI	1 023	15 813	2 104	3%	5 013	31	-7	-18%
VH	HUSDJURENS MILJÖ OCH HÄLSA	-777	11 579	-624	-1%	13 751	43	-2	-4%
LTV	LANDSKAPSARKITEKTUR, PLANERING OCH FÖRVALTNING	543	22 709	-2 022	-2%	10 602	59	-2	-3%
VH/NJ	NORRLÄNSK JORDBRUKSVETENSKAP	-393	7 495	-771	-3%	6 200	27	-2	-6%
LTV	ARBETSVETENSKAP, EKONOMI OCH MILJÖPSYKOLOGI	54	8 748	-1 400	-4%	2 672	28	3	14%
VH	HUSDJURGENETIK	-1 030	15 710	-4 344	-7%	20 853	56	5	9%
LTV	MOVIUM	2 386	4 690	-5 147	-27%	105	6	-0	-1%
S	SKOGSEKONOMI	-1 345	1 626	-2 187	-34%	424	14	2	18%
S	SKOGENS PRODUKTER	-741	4 086	-9 944	-61%	5 894	14	-5	-25%
Summa institutionerna		14 386	633 787	314 711	12%	581 965	1 954	-67	-3%
Fakulteterna centralt									
LTV	LTV GEMENSAMT	-927	9 000	10 681	30%	982	13	2	16%
LTV	LTV:s INSTITUTIONSADMINISTRATION	246	3 553	-20	0%	0	17	0	2%
NJ	NJ GEMENSAMT	9 229	15 627	68 486	110%	167	10	-0	0%
NJ	NJ:s INTENDENTURER	-1 564	5 568	-1 767	-8%	3 311	15	3	24%
S	S GEMENSAMT	4 973	10 341	16 831	41%	3 773	11	2	21%
VH	VH GEMENSAMT	3 601	14 966	56 798	95%	2 441	17	6	50%
VH	VH:s INTENDENTURER	1 064	23 750	-1 995	-2%	0	0	11	38%
Summa fakulteterna gemensamt		16 622	82 805	149 014	45%	10 673	122	23	24%
Universitetsgemensamma funktioner									
	UNIVERSITETSADMINISTRATIONEN	2 787	127 651	18 140	4%	2 040	407	-10	-2%
	BIBLIOTEKET	607	15 597	1 626	3%	0	44	-1	-2%
	DJURSJUKHUSET	928	51 320	-25 896	-13%	1 939	161	2	1%
	AMBULATORISKA KLINIKEN	-186	3 008	-405	-3%	0	8	2	24%
	FASTIGHETSFÖRVALTNINGEN	6 424	28 203	24 727	22%	11 538	6	0	0%
	LANTBRUKSDRIFTEN	1 442	7 870	-6 427	-20%	-4 406	12	-0	-1%
	FISKERIFORSKNINGSFARTYG	1 394	3 000	3 222	27%	0	2	2	
	GEMENSAMT (övriga enheter under rektor)	-4 761	74 306	72 399	24%	42 929	16	-3	-16%
Summa gemensamma funktioner		5 850	183 304	69 246	9%	52 001	250	1	1%