

Ekonomisk uppföljning och prognos efter kvartal 1 2017

SLU:s resultat efter första kvartalet 2017 är 10 mnkr, med ett utgående kapital på 634 mnkr, vilket motsvarar 20 procent av omsättningen. Prognosen för helåret 2017 visar ett överskott på 81 mnkr och ett utgående kapital på 705 mnkr, vilket motsvarar 20 procent av omsättningen. Den huvudsakliga förklaringen till att ekonomin ser bra ut är att personalvolymen fortfarande är låg. I prognosen antas att SLU säljer den andra delen av fastigheten Ultuna 2:1 för 30 mnkr under 2016

Större händelser som påverkar ekonomin

Redovisningen efter första kvartalet påverkas av säsongvariation, främst vad gäller kostnaderna. SLU har infört en noggrannare bokslutsrutin i samband med kvartalen. Genom att denna rutin inte riktigt satt sig och att redovisningen påverkas av säsongvariationen bör slutsatser utifrån bokslutet göras med viss försiktighet.

- Grundutbildningen fortsätter att visa överskott på 14 mnkr efter kv1. Här finns en stor säsongvariation och bedömningen är att överskottet kommer ligga kring 20 mnkr för helåret 2017.
- SLU:s personalvolym har inte börjat öka i den omfattning som tidigare prognostiserats. Därför minskar prognosen över personalkostnaderna med 5 mnkr jämfört med prognosen som lämnades vid helårsbokslutet. Denna förändring påverkar även bidragsintäkterna då det är färre personer som är aktiva inom bidragsprojekten.
- SLU:s personalvolym har minskat de senaste fyra åren. Jämfört med samma period föregående år är den procentuellt sett största personalminskningen bland doktorander. Minskningen av meriteringsanställningar har däremot bromsats upp.
- I dagsläget är det 31 institutioner som har ett kapital som överstiger 10 procent av omsättningen. Totalt utgör detta 214 mnkr, vilket skulle ge en samlad avgift på 21 mnkr.
- Fakulteterna redovisar efter första kvartalet ett sammantaget resultat på 6 mnkr och stödverksamheterna redovisar tillsammans ett överskott på 9 mnkr. Inom SLU

centralt redovisas ett underskott på -4 mnkr.

- Fakulteterna samlar kapital. SLU redovisar ett utgående kapital på 634 mnkr och 555 mnkr av detta ligger på fakulteterna, vilket motsvarar 88 procent av SLU:s totala kapital. Drygt 140 mnkr av fakulteternas kapital finns centralt på fakultetsnivå, medan resten tillhör institutionerna.

- Näringsdepartementets låneram kommer inte kunna täcka SLU:s behov av investeringsutrymme fullt ut under 2017. Enligt ett underhandsbesked kan SLU få ta del av utbildningsdepartementets låneram för att lösa de behoven.

1 Resultat efter kvartal 1

SLU redovisar ett överskott på 10 mnkr efter första kvartalet 2017. Ett kvalitetsarbete i syfte att få bättre ekonomisk information initierades under 2016 och vid kvartal 1 2017 är bedömningen att bokföringen håller högre kvalitet än vid föregående år.

Tabell 1. SLU:s resultaträkning efter kvartal 1 2017

	Utfall 2017	Utfall 2016	2017/16 förändring	Prognos 2017	Budget 2017
INTÄKTER					
Statsanslag	438	443	-6 -1%	1 751	1 760
Avgifter	144	133	11 8%	728	708
Bidrag	205	220	-15 -7%	976	998
Finansiella intäkter	1	1	0 11%	4	4
Summa	788	798	-10 -1%	3 459	3 470
KOSTNADER					
Personal	489	479	10 2%	2 072	2 065
Lokaler	100	104	-4 -3%	408	455
Drift	148	145	2 2%	738	715
Finansiella kostnader	2	2	0 -6%	9	9
Avskrivningar	40	34	6 16%	151	154
Summa	778	764	14 2%	3 378	3 398
RESULTAT	10	34	-24	81	72
Utgående kapital	634	554		705	696
<i>% av omsättningen</i>	<i>20%</i>	<i>17%</i>		<i>20%</i>	<i>20%</i>

I samband med att budgeten upprättades under hösten 2016 var bedömningen att den underifrån uppbyggda budgeten var alltför försiktig. Därför gjordes en central budgetjustering på 178 mnkr som resulterar i en summerad budget på 72 mnkr.

Som framgår av resultaträkningen efter kv1 2017 har SLU en stark ekonomi och det finns därför utrymme att öka personalvolymen. Utfallet av intäkter respektive kostnader motsvarar 23 procent av helårsbudgeten, vilket indikerar att

verksamheten för närvarande ligger något efter budget. I budgeten redogjorde tre av fyra fakulteter för planer på att öka personalvolymen med motsvarande 95 helårsarbetare, vilket skulle motsvara en ökning med 24 helårsarbetare efter ett kvartal. Detta har inte skett utan vi ser en fortsatt minskning jämfört med samma period föregående år.

2 Personalanalys

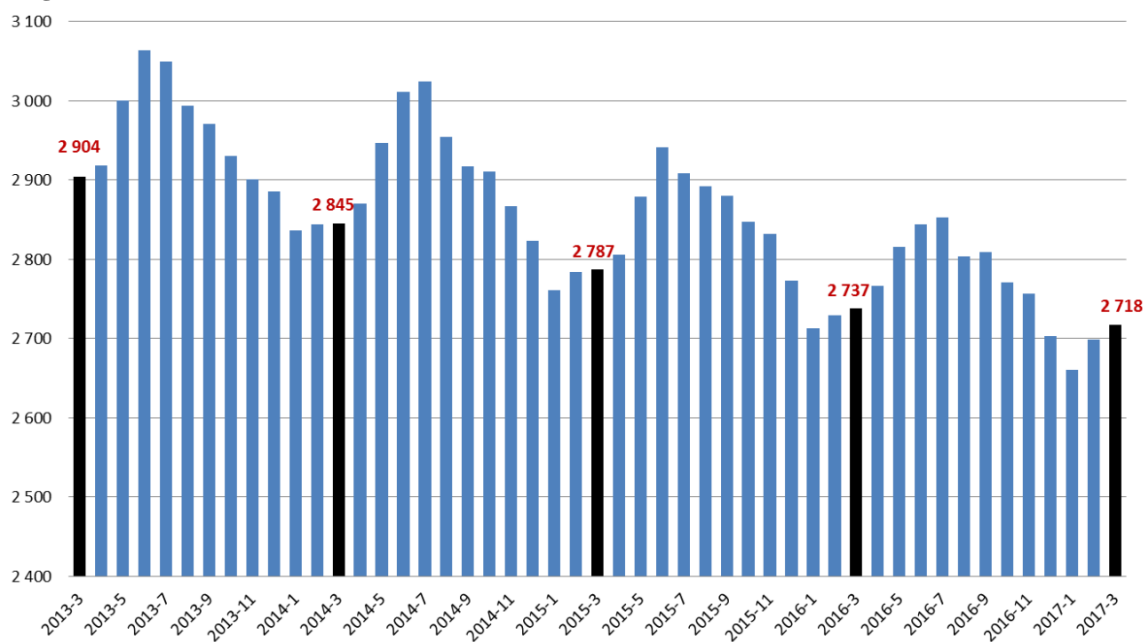
Vid en jämförelse av den senaste 12-månadersperioden med motsvarande period föregående år framgår att antalet helårsarbetare fortsätter minska. Det är endast kategorierna universitetslektor, administrativ personal och bibliotekspersonal som uppvisar ökning. Minskningen av meriteringsanställningar har bromsats upp, vilket främst beror på att NJ-fakulteten anställt postdoktorer. Övriga meriteringsanställningar, forskarassistenter respektive biträdande universitetslektorer, befinner sig i olika positioner i sina livscyklar. Forskarassistenter är nu nästan helt utfasade och de biträdande lektorerna ökar sakta på en låg nivå. Annan forskande och undervisande personal är i likhet med meriteringsanställningarna oförändrad jämfört med föregående år. Professorer, doktorander och teknisk personal uppvisar relativt stora minskningar de senaste tolv månaderna. Minskningen bland professorer beror främst på pensionsavgångar.

Tabell 2. Antal helårsarbetare 2013-2017 (rullande 12 månader), mars 2017, per anställningskategori

	2013	2014	2015		2016		2017	Förändring		
								2013-17		
Professor	241	238	-1%	238	0%	227	-5%	212	-6%	-12%
Universitetslektor	121	123	2%	120	-2%	117	-3%	120	2%	-1%
Meriteringsanställning	200	163	-18%	138	-15%	117	-15%	118	0%	-41%
Adjunkter	84	76	-9%	75	-2%	83	11%	76	-9%	-9%
Annan forskande/undervisande	620	611	-1%	631	3%	640	1%	637	0%	3%
Doktorander	384	364	-5%	340	-6%	304	-11%	269	-12%	-30%
Administrativ personal	529	521	-1%	525	1%	524	0%	540	3%	2%
Bibliotekspersonal	45	39	-13%	38	-4%	40	5%	41	4%	-9%
Teknisk personal	780	753	-3%	729	-3%	730	0%	709	-3%	-9%
Arvodister	44	48	9%	53	12%	47	-11%	45	-5%	2%
Totalt	3 047	2 936	-4%	2 888	-2%	2 828	-2%	2 766	-2%	-9%

I diagram 1 nedan framgår utvecklingen av personalvolymen månad för månad sedan mars 2013. Mars månad 2017 uppvisar lägre personalvolym än samma månad föregående år.

Diagram 1. Antal helårsarbetare, mars 2013 t o m mars 2017.



I tabell 3 nedan visas att minskningen främst sker inom kärnverksamheten. Det är också intressant att notera att ökningen av administrativ personal som vi såg i tabell 2 inte skett inom universitetsadministrationen, utan den står att finna inom andra fakulteter eller motsvarande.

Tabell 3. Antal helårsarbetare 2013-2017 (rullande 12 månader), mars 2017, per fakultet eller motsvarande

	2013	2014		2015	2016		2017	Förändring		
								2013-17		
LTV	316	296	-6%	288	-3%	304	5%	300	-1%	-5%
NJ	966	913	-5%	902	-1%	890	-1%	882	-1%	-9%
S	652	610	-6%	596	-2%	559	-6%	534	-4%	-18%
VH	462	439	-5%	416	-5%	412	-1%	392	-5%	-15%
S:a fakulteter	2 396	2 258	-6%	2 203	-2%	2 164	-2%	2 108	-3%	-12%
UDS	144	156	8%	171	9%	173	1%	171	-1%	18%
Fastighetsf.	9	5	-45%	6	17%	6	-1%	7	14%	-27%
Skogs- och jordbruksdr.	16	14	-10%	13	-11%	13	4%	13	-1%	-18%
Biblioteket	50	43	-13%	44	2%	43	-2%	45	5%	-9%
Universitetsadm.	422	420	0%	423	1%	414	-2%	403	-3%	-4%
S:a stödverksamheter	641	639	0%	656	3%	649	-1%	639	-1%	0%
Gem. (bl a omställning & fartyg)	10	39	278%	29	-27%	15	-47%	19	26%	85%
Totalt	3 047	2 936	-4%	2 888	-2%	2 828	-2%	2 766	-2%	-9%

3 Prognosen (bilaga 1)

Prognosen för 2017 visar ett överskott på 81 mnkr och ett utgående kapital på 705 mnkr, vilket motsvarar 20 procent av omsättningen. Nedan är en sammanställning över större resultateffekter i prognos 2017.

Effekter som påverkar resultatet i prognosen för 2017 positivt:

- Under 2017 kommer SLU att sälja den andra delen av fastigheten Ultuna 2:1 med ett överskott på 30 mnkr.
- Fartygsprojektet bedöms göra överskott under åren 2017–2019 som kommer täcka underskottet 2016 (-12 mnkr). Påverkan för resultatet 2017 är cirka 20 mnkr.
- Lokalkostnaderna minskar med cirka 20 mnkr 2017 jämfört med tidigare prognoser.
- SLU planerar för att köpa stallbyggnaderna i VHC och driva dessa i egen regi. Detta beräknas leda till en kostnadsminskning på cirka 6 mnkr för 2017 och 12 mnkr för 2018 och framåt. Ärendet ligger under beredning på näringsdepartementet och är i skrivande stund inte klart.
- Personalvolymen kommer att öka, vilket i sin tur leder till ökade bidragsintäkter på cirka 20-50 mnkr då dessa personer sannolikt erhåller viss externfinansiering.
- Personalvolymen ökar dock mindre än väntat varför vi justerar ner prognosen med 5 mnkr för personalkostnaderna och 2 mnkr för bidragsintäkterna, vilka påverkas negativt av att personalvolymen minskar.

Effekter som påverkar resultatet i prognosen för 2017 negativt:

- Prognosen bygger på att fakulteterna kommer igång med nya anställningar under 2017, vilket då leder till personalvolymen ökar, vilket i sin tur medför att såväl personalkostnader som externa bidrag ökar. I budgeten räknar fakulteterna med att personalvolymen ökar med cirka 95 helårsarbetare. I prognosen bedöms personalkostnaderna öka med cirka 65 mnkr, då det finns viss osäkerhet om anställningstakten.
- SLU kommer inte få fortsatt finansiering för fortlöpande miljöanalys via landsbygdsprogrammet. Neddragningen sker i två steg, -10 mnkr 2017 och ytterligare en besparing 2018 på -10 mnkr, totalt -20 mnkr jämfört med 2016.

Sammantaget är det fler enskilda händelser som påverkar resultatet positivt än negativt varför vi räknar med att SLU kommer att fortsätta redovisa överskott.

Flerårsprognosen bygger på följande antaganden:

Statsanslaget har beräknats utifrån regleringsbrev och statsanslaget ökar med 19 mnkr, eller 1 procent 2017. Statsanslaget ökar i princip endast med pris och löne-

omräkningen (PLO), förutom ytterligare 1 mnkr till undersöknings- och forskningsfartyget.

Regeringen lämnar en ny forskningsproposition 2017 och i prognosen räknar vi försiktigt med att SLU då kommer få en nivåhöjning på cirka 20 mnkr.

Pris- och löneomräkningen är faktorn som regeringen använder för uppräknings av statsanslaget. Historiskt har PLO fluktuerat mellan 0 och 4,5 procent. En långsiktig bedömning är att PLO ligger kring 1-2 procent. För 2018 har vi räknat med 1,5 procent och för 2019 och framåt är bedömningen 2,0 procent.

Bidragsintäkterna bedöms öka 2017 med 50 mnkr eller 6 procent. Bidragsintäkterna minskade under 2016 med 3,8 procent. Detta förklaras av att personalvolymen minskat med cirka 2 procent. I prognosen för 2017 och framåt har vi antagit att SLU kommer att öka personalvolymen. Samtliga fakulteter planerar för att öka personalen, främst den akademiska personalen. En stor del av denna personalökning kommer att finansieras med statsanslag, men bedömningen är att även bidragsintäkterna kommer påverkas positivt av att verksamheten ökar.

Fakulteterna har aviserat nyanställningar under 2017. Detta kommer bland annat göras med finansiering via balanserat kapital och statsanslag. Inom forskningen är externfinansieringsgraden normalt cirka 50 procent, varför flera av de nya anställningarna kommer generera externa medel. I flerårsprognosen har vi därför räknat upp bidragsintäkterna med anledning av ökad personalvolym.

Avgiftsintäkterna kommer att öka 2017, främst då SLU kommer att sälja ytterligare en del av fastigheten Ultuna 2:1 för cirka 30 mnkr, vilket också ligger med i prognosen för 2017. Regeringen har gett sitt tillstånd till SLU att behålla denna försäljningsintäkt för att finansiera delar av investeringen i forskningsanläggningen i Lövsta.

Avgiftsintäkterna bedöms öka med 1,5 procent jämfört med 2016, exklusive försäljningsintäkten för Ultuna 2:1.

För **finansiella intäkter** har beräknats att räntan fortsatt ligger på en låg nivå under 2017. Riksgäldskontoret sänkte räntan till -0,5 procent under 2016. Detta innebär att ränteintäkterna är negativa räntekostnader och räntekostnaderna är negativa ränteintäkter. För 2017 är bedömningen att räntan fortfarande är låg. I prognosen har vi räknat med 0,5 procent till 2018, för att sedan öka till 1 procent 2019 - 2020. Denna nivå gäller även prognosen för finansiella kostnader.

Personalkostnaderna ökar med i genomsnitt 4 procent 2017–2020, vilket förklaras dels av att lönerna beräknas öka med 2,3 procent 2017–2020, samt dels av att personalvolymen från och med 2017 kan komma att börja öka.

SLU:s personalvolym har under flera år minskat inom kärnverksamheten, vilket främst beror på att ett tidigare upparbetat kapital till stor del är ianspråktaget. En

anpassning av verksamhetens volym har även varit nödvändig då SLU fått ökade lokalkostnader i samband med campusomvandlingen på Ultuna. De senaste fem åren har personalvolymen minskat med 281 helårsarbetskrafter eller -9 procent.

Personalminskningen de senaste åren består av ej återbesatta pensioneringar, ej återbesatta tidsbegränsade anställningar samt en allmän återhållsamhet vid rekrytering. Det är främst fakulteterna som minskat under de senaste tre åren. Den enda ökningen under femårsperioden skedde när LTV-fakulteten ökade mellan 2014 och 2015, men det berodde på att administrativ personal (motsvarande 18 helårsarbetare) överfördes från universitetsadministrationen till LTV-fakulteten som en del av harmoniseringsarbetet. På motsvarande sätt är universitetsadministrationens minskning med 7 till 415 helårsarbetare mellan 2014 och 2015 egentligen en ökning i och med överföringen av 18 helårsarbetare till LTV-fakulteten.

I verksamheternas egna budgetar för 2017 ökar personalvolymen med 95 helårsarbetare eller 4 procent för fakulteterna och med 18 helårsarbetare eller 3 procent för stödverksamheterna.

Lokalkostnaderna har beräknats utifrån hyresavtal och prognoser från Akademiska Hus AB över framtida hyra för lokaler.

År 2017 kommer lokalkostnaderna att öka med knappt en procent. Det är cirka 20 mnkr lägre lokalkostnader 2017 än tidigare prognostiserat. Det är den låga inflationsnivån som fortsätter och gör att indexuppräkningsarna blir lägre än i tidigare prognoser. Även den rörliga räntan, som SLU avtalat om med Akademiska hus AB, ger en lägre kostnad för lokalerna än tidigare prognos eftersom ränteläget är lägre än väntat. Det låga ränteläget påverkar lokalkostnaderna positivt, eftersom en stor del av SLU:s hyror är kopplade till räntenivån. Även institutionernas egna tillfälligt inhyrda lokaler har minskat jämfört med tidigare uppskattningar.

Driftkostnaderna beräknas följa personalutvecklingen. I driftkostnaderna för år 2016 ingick engångskostnader på 25 mnkr för projektering av undersöknings- och forskningsfartyget. Från 2017 och framåt kommer fartygsprojektet att redovisas som en anläggningstillgång och SLU kommer att finansiera alla utgifter med lån.

2017 bedöms personalvolymen åter komma att öka varför driftkostnaderna också följer med.

De **finansiella kostnaderna** kommer att öka 2017 då SLU planerar att förvärva såväl ett undersöknings- och forskningsfartyg (445 mnkr) som djurstallar i VHC (360 mnkr). Räntenivåerna är nu historiskt låga, så räntekostnaderna bedöms utifrån dagens läge inte öka med mer än cirka 12 mnkr år 2019 jämfört med idag.

Avskrivningarna ökade med 4 mnkr år 2016, vilket är 13 mnkr lägre än tidigare prognoser. En stor förklaring till att avskrivningarna beräknats lägre är att fartygets investering har en större tyngd i slutet av bygg projektet. I prognosen för 2017 ökar

avskrivningarna med 14 mnkr, varav 10 mnkr avser en nedskrivning av SLU:s biogasanläggning i Lövsta.

4 Fakulteterna (bilaga 2)

Efter första kvartalet redovisar SLU ett resultat på 10 mnkr som fördelar sig på fakultet eller motsvarande i enlighet med tabell 4 nedan.

Tabell 4. Resultat, budget och kapital per fakultet (mnkr)

Resultat	kv 1	kv 1	budget	Kapital	
	2017	2016		2017	2017
LTV	-1	3	-19	74	17%
NJ	3	8	-85	292	25%
S	4	8	-11	90	15%
VH	0	6	-21	99	16%
S:a fakulteter	6	25	-136	555	79%
UDS	0	1	0	-24	-11%
Fastighetsförv.	2	6	9	22	21%
Skogs- och jordbruksdr.	4	1	0	-5	-13%
Biblioteket	1	1	-1	3	5%
Universitetsadm.	2	4	-5	23	5%
Akademikonferens	0	-1	0	5	8%
S:a stödverksamheter	9	12	3	22	9%
SLU Gemensamt	-4	-3	28	57	18%
<i>justering</i>			178		
SUMMA	10	34	72	634	20%

Det är endast LTV-fakulteten och SLU Gemensamt som uppvisar negativa resultat och sålunda förbrukar delar av det ackumulerade kapitalet.

Resultatets fördelning på redovisningsområden framgår av tabell 5 nedan. Såväl grundutbildningen (GU) som den fortlöpande miljöanalysen (Foma) uppvisar stora överskott, som till viss del beror på säsongsvariationer. Vid exempelvis LTV-fakulteten beror GU-resultatet på att 1,5 mnkr inte reglerats per kvartal 1. Övriga 1,2 mnkr beror på att höstterminen genererar merparten av årets kostnader och eftersom anslaget/intäkten bokförs månadsvis i tolfte delar uppstår överskott under vårterminen. Denna säsongsvariation gäller i olika utsträckning även inom de övriga fakulteterna.

Tabell 5. Resultat per redovisningsområde och fakultet (mnkr), kv1, 2017

	GU	FO	Foma	Gem.	Summa
LTV	2,7	-2,0	-0,0	-1,4	-0,8
NJ	2,2	-2,1	1,4	1,1	2,6
S	2,8	1,2	2,8	-3,1	3,6
VH	2,5	-2,3	-0,3	0,2	0,1
S:a fakulteter	10,2	-5,3	3,9	-3,2	5,7
UDS	0,7	-0,9	0,0	-0,0	-0,2
Fastighetsförvaltningen	0,0	2,3	0,0	-0,0	2,3
Skogs- och jordbruksdrift	0,0	3,6	0,0	0,0	3,6
Biblioteket	0,0	0,1	0,0	0,9	1,0
Universitetsadmin.	0,2	0,7	0,1	1,3	2,3
SLU gemensamt	3,6	2,6	3,4	-13,9	-4,3
S:a stödverksamheter	4,5	8,4	3,5	-11,7	4,6
Summa	14,7	3,1	7,4	-14,9	10,3

5 Institutionerna (bilaga 3)

I enlighet med den av styrelsen beslutade budgetinstruktionen kommer kapital som vid bokslutet 2017 överstiger 10 procent av omsättningen vid institutionerna dras in och användas till särskilda ändamål. Sammanlagt 31 institutioner har ett kapital som överstiger 10 procent av omsättningen. Om en kapitalindragning skulle göras per kvartal 1 skulle det överstigande kapitalet från de 31 institutionerna uppgå till 21 mnkr. Det är endast sex institutioner som ligger inom det önskvärda spannet -3 till 10 procent. Fyra institutioner har ett kapital som är lägre än -3 procent av omsättningen.

Bilaga 1: Flerårsprognos 2012-2021.

Bilaga 2: Budgetuppföljning per fakultet/motsv.

Bilaga 3: Resultat, kapital (tkr) och helårsarbetskrafter (HÅA) per institution kv1 2017

Flerårsprognos 2012 - 2021 (mnkr)

Bilaga 1

	Utfall 2012	Utfall 2013	Utfall 2014	Utfall 2015	Utfall 2016	Utfall 2017 kv1	Prognos 2017	Enklare framräkning			
								2018	2019	2020	2021
Ingående balanserat kapital	348	268	271	444	521	624	624	705	738	722	659
Statsanslag	1 577	1 576	1 642	1 658	1 732	438	1 751	1 820	1 858	1 896	1 935
Avgiftsintäkter	551	594	723	627	688	144	728	709	739	751	762
Bidragsintäkter	921	912	978	960	923	205	976	1 015	1 056	1 098	1 142
Finansiella intäkter	14	11	6	4	7	1	4	4	8	8	8
Summa intäkter	3 063	3 093	3 348	3 248	3 350	788	3 459	3 548	3 661	3 753	3 847
Kostnader för personal	1 958	1 948	1 942	1 948	1 962	489	2 072	2 170	2 245	2 321	2 375
Kostnader för lokaler	334	331	367	396	404	100	408	411	422	433	434
Egna lokaler (Egendomarna)	48	46	46	55	52	13	53	54	55	56	57
Övriga driftskostnader	678	642	685	636	684	135	685	726	776	801	819
Finansiella kostnader	15	12	7	4	8	2	9	10	20	20	20
Avskrivningar	118	114	128	135	137	40	151	144	159	185	186
Summa kostnader	3 150	3 093	3 175	3 173	3 247	778	3 378	3 514	3 677	3 816	3 890
Resultat	-88	1	173	76	103	10	81	34	-16	-64	-43
Utgående balanserat kapital	260	269	444	519	624	635	705	738	722	659	616
UB i relation till omsättning	8%	9%	13%	16%	19%	20%	20%	21%	20%	18%	16%
Oförbrukade bidrag/uppdrag	826	861	847	821	845	699	800	800	800	800	801

Uppföljning per fakultet eller motsvarande kv 1 2017 (mnkr)

Bilaga 2 (1/4)

	LTV-fakulteten				NJ-fakulteten				S-fakulteten			
	Utfall 2017	Utfall 2016	Budget 2017		Utfall 2017	Utfall 2016	Budget 2017		Utfall 2017	Utfall 2016	Budget 2017	
Verksamhetens intäkter												
Statsanslag	67	66	244	28%	144	139	559	26%	83	82	314	27%
Uppdragsintäkter	14	18	60	23%	50	40	215	23%	15	11	92	16%
Bidragsintäkter	25	26	129	19%	93	94	387	24%	52	65	246	21%
Övriga intäkter	1	1	18	6%	2	1	7	23%	1	1	7	17%
Intern tilldelning	0	0		0%	0	0		0%	1	1		0%
Summa intäkter	107	112	451	24%	287	275	1 167	25%	151	159	658	23%
Verksamhetens kostnader												
Kostnader för personal	54	54	225	24%	157	154	684	23%	84	86	375	22%
Kostnader för lokaler	12	12	53	22%	26	28	121	22%	14	14	54	25%
Övriga driftskostnader	27	29	123	22%	59	45	273	22%	28	30	150	19%
Avskrivningar	1	1	4	29%	7	7	27	27%	3	3	13	26%
Universitetsoverhead	14	13	66	21%	35	33	148	24%	19	19	78	24%
Summa kostnader	107	109	470	23%	285	267	1 252	23%	148	151	670	22%
Resultat	-1	3	-19		3	8	-85		4	8	-11	
Utgående kapital	74	63			292	250			90	82		
% av omsättningen	17%	14%			25%	23%			15%	13%		
Oförbrukade bidrag	86	85			176	193			251	226		

Uppföljning per fakultet eller motsvarande kv 1 2017 (mnkr)

Bilaga 2 (2/4)

	VH-fakulteten				Universitetsdjursjukhuset				Fastighetsförvaltningen			
	Utfall 2017	Utfall 2016	Budget 2017		Utfall 2017	Utfall 2016	Budget 2017		Utfall 2017	Utfall 2016	Budget 2017	
Verksamhetens intäkter												
Statsanslag	107	110	429	25%	14	16	63	23%				
Uppdragsintäkter	12	15	53	22%	38	37	168	23%	4	4	11	37%
Bidragsintäkter	28	29	143	19%	0	0		0%	0	0	1	30%
Övriga intäkter	10	9	42	23%	0	0	1	13%	22	24	95	23%
Intern tilldelning	1	2		0%	0	0	2	25%				
Summa intäkter	158	165	667	24%	53	54	234	23%	26	28	107	24%
Verksamhetens kostnader												
Kostnader för personal	72	74	304	24%	26	26	115	23%	1	1	5	20%
Kostnader för lokaler	32	32	127	25%	10	11	44	22%	3	3	12	26%
Övriga driftskostnader	30	30	160	18%	11	10	49	23%	12	10	44	26%
Avskrivningar	6	6	25	25%	2	2	8	25%	8	8	36	22%
Universitetsoverhead	17	17	70	25%	4	4	18	24%	0	0	1	24%
Summa kostnader	157	159	687	23%	53	54	234	23%	24	22	98	24%
Resultat	0	6	-21		0	1	0		2	6	9	
Utgående kapital	99	81			-24	-26			22	15		
% av omsättningen	16%	12%			-11%	-12%			21%	14%		
Oförbrukade bidrag	153	153			3	3			11	11		

Uppföljning per fakultet eller motsvarande kv 1 2017 (mnkr)

Bilaga 2 (3/4)

	Skogs- och jordbruksdriften				Biblioteket				Universitetsadministrationen			
	Utfall 2017	Utfall 2016	Budget 2017		Utfall 2017	Utfall 2016	Budget 2017		Utfall 2017	Utfall 2016	Budget 2017	
Verksamhetens intäkter												
Statsanslag					1	0	2	25%	3	3	11	26%
Uppdragsintäkter	0	1	3	13%	0	0	1	29%	25	26	106	24%
Bidragsintäkter	1	1	6	25%	0	0		0%	1	1	4	32%
Övriga intäkter	8	5	27	30%	0	0	0	22%	11	11	40	27%
Intern tilldelning					15	15	61	25%	74	72	296	25%
Summa intäkter	10	8	36	28%	16	16	64	25%	114	112	458	25%
Verksamhetens kostnader												
Kostnader för personal	2	2	9	21%	7	7	32	23%	70	66	290	24%
Kostnader för lokaler	1	2	6	23%	2	2	10	25%	11	11	44	25%
Övriga driftskostnader	2	2	17	13%	5	5	23	22%	26	28	113	23%
Avskrivningar	1	1	3	20%	0	0	0	33%	4	4	16	25%
Universitetsoverhead	0	0	1	26%				0%	0	0	0	0%
Summa kostnader	6	6	36	18%	15	15	65	23%	112	109	463	24%
Resultat	4	1	0		1	1	-1		2	4	-5	
Utgående kapital	-5	-6			3	2			23	21		
% av omsättningen	-13%	-20%			5%	3%			5%	5%		
Oförbrukade bidrag	-2	-2							5	5		

Uppföljning per fakultet eller motsvarande kv 1 2017 (mnkr)

Bilaga 2 (4/4)

	SLU gemensamt				Akademikonferens			
	Utfall 2017	Utfall 2016	Budget 2017		Utfall 2017	Utfall 2016	Budget 2017	
Verksamhetens intäkter								
Statsanslag	35	33	149	23%	0	0		
Uppdragsintäkter	0	0		0%	3	2	10	33%
Bidragsintäkter	7	5	10	65%	0	0	1	62%
Övriga intäkter	129	130	544	24%	10	13	45	22%
Intern tilldelning	-91	-90	7	-1326%	0	0	0	25%
Summa intäkter	79	77	710	11%	14	15	55	24%
Verksamhetens kostnader								
Kostnader för personal	8	5	17	45%	2	1	8	24%
Kostnader för lokaler	139	144	569	24%	0	0	1	31%
Övriga driftskostnader	19	17	81	24%	11	14	46	24%
Avskrivningar	8	3	13	58%	0	0	0	13%
Universitetsoverhead	-90	-87	2	-3821%	0	0	1	25%
Summa kostnader	84	81	682	12%	14	16	56	24%
Resultat	-4	-3	28		0	-1	0	
Utgående kapital	57	74			5	2		
% av omsättningen	18%	24%			8%	3%		
Oförbrukade bidrag	10	9						

Resultat, kapital (tkr) och helårsarbetskrafter (HÅA) per institution kv1 2017

Bilaga 3

samt förändring helårsarbetskrafter tolv månadersperioden 2017 jmf m 2016

Fak	Institution	UB 2017				Oförbrukade bidrag	Antal HÅA		Förändring HÅA	
		Resultat	Omsättning	Kapital	Kap %		2017 12 mån.	antal	%	
VH	SCAW NATIONELLT CENTRUM FÖR DJURVÄLFÄRD	277	1 491	2 348	39%	75	4	1	19%	
LTV/VH	BIOSYSTEM OCH TEKNOLOGI	-186	13 797	21 073	38%	16 889	41	0	1%	
NJ	EKONOMI	1 575	16 808	25 088	37%	13 420	48	0	1%	
NJ/LTV	STAD OCH LAND	-805	28 183	36 710	33%	9 432	91	1	1%	
NJ	VÄXTPRODUKTIONSEKOLOGI	-564	13 013	16 465	32%	18 293	42	-5	-10%	
S	SKOGENS BIOMATERIAL OCH TEKNOLOGI (SBT)	292	8 258	10 381	31%	6 805	27	-1	-2%	
NJ	INSTITUTIONEN FÖR MOLEKYLÄRA VETENSKAPER	-550	27 282	27 352	25%	22 227	78	-14	-15%	
LTV	VÄXTSKYDDSBIOLOGI	578	12 625	11 573	23%	27 171	37	-10	-21%	
NJ	VÄXTBIOLOGI	-1 746	17 363	15 550	22%	14 016	61	-7	-10%	
NJ/S	MARK OCH MILJÖ	-2 804	25 624	22 614	22%	44 176	87	-6	-6%	
VH	HUSDJURENS UTFODRING OCH VÅRD	956	15 842	13 530	21%	31 682	43	-1	-3%	
S/NJ	SKOGLIG MYKOLOGI OCH VÄXTPATOLOGI	-145	16 311	13 837	21%	34 940	54	8	16%	
S	SYDSVENSK SKOGSVETENSKAP	-1 619	9 714	8 052	21%	24 595	41	4	9%	
VH	BIOMEDICIN OCH VETERINÄR FOLKHÄLSOVETENSKAP	1 248	19 319	14 310	19%	31 591	56	-7	-11%	
S	SKOGLIG GENETIK O VÄXTFYSIOLOGI	-1 293	21 644	15 937	18%	20 923	65	-4	-6%	
LTV	ODLINGSENHETEN	511	5 174	3 567	17%	0	15	-1	-8%	
S	SKOGENS EKOLOGI OCH SKÖTSEL	256	18 417	12 641	17%	36 917	62	-3	-5%	
VH	HUSDJURENS MILJÖ OCH HÄLSA	-560	11 253	7 510	17%	12 066	40	-3	-8%	
NJ	VATTEN OCH MILJÖ	137	24 723	15 719	16%	53 764	82	-4	-5%	
VH	KLINISKA VETENSKAPER	-1 429	35 935	22 073	15%	35 058	87	-7	-8%	
NJ	AKVATISKA RESURSER	6 776	51 767	31 300	15%	-90 452	159	8	5%	
NJ/S	EKOLOGI	551	33 341	20 033	15%	59 639	112	-3	-3%	
NJ	ENERGI OCH TEKNIK	750	12 654	7 536	15%	17 833	40	-1	-1%	
S	VILT, FISK OCH MILJÖ	-500	12 635	7 245	14%	16 267	44	-3	-6%	
VH	ANATOMI, FYSIOLOGI OCH BIOKEMI	567	15 676	8 730	14%	10 959	29	-3	-9%	
LTV	VÄXTFÖRÄDLING	-3 029	14 225	6 870	12%	12 746	53	3	6%	
S	ENHETEN FÖR SKOGLIG FÄLTFORSKNING	-1 169	9 860	4 572	12%	59 085	44	-5	-10%	
S/NJ	SKOGLIG RESURSHUSHÅLLNING	2 837	25 544	10 770	11%	17 693	124	0	0%	
NJ	ARTDATABANKEN	-71	33 064	13 058	10%	8 772	74	2	2%	
NJ	CENTRUM FÖR BIOLOGISK MÅNGFALD	-421	4 419	1 592	9%	5 499	14	-0	-1%	
S	SKOGSMÄSTARSKOLAN	72	5 859	1 089	5%	1 494	18	0	1%	
LTV	LANDSKAPSARKITEKTUR, PLANERING OCH FÖRVALTNING	1 637	23 470	2 385	3%	16 937	59	-1	-2%	
LTV	ARBETSVETENSKAP, EKONOMI OCH MILJÖPSYKOLOGI	1 742	11 462	267	1%	7 253	28	2	6%	
VH/NJ	NORRLÄNSK JORDBRUKSVETENSKAP	211	9 356	-807	-2%	3 717	30	2	5%	
VH	HUSDJURSGENETIK	-451	14 504	-4 144	-7%	21 556	53	-1	-1%	
LTV	ENHETEN FÖR SAMVERKAN OCH UTVECKLING	-430	4 496	-3 658	-20%	-1 144	12	0	2%	
S	SKOGSEKONOMI	-1 165	2 275	-2 389	-26%	404	10	-2	-17%	
S	SKOGENS PRODUKTER	-557	3 501	-11 346	-81%	9 578	13	-4	-21%	
Summa institutionerna		2 554	633 446	418 955	17%	635 157	1 984	-66	-3%	
Fakulteterna centralt										
LTV	LTV GEMENSAMT	-1 017	8 357	8 813	26%	4 444	14	2	15%	
LTV	LTV:s INSTITUTIONSADMINISTRATION	-434	3 564	-447	-3%	0	18	-0	-1%	
NJ	NJ GEMENSAMT	1 005	5 892	77 539	329%	4 116	10	0	3%	
NJ	NJ:s INTENDENTURER	264	6 201	774	3%	2 675	15	2	16%	
S	S GEMENSAMT	7 700	13 571	19 254	35%	4 347	12	2	25%	
VH	VH GEMENSAMT	-799	12 703	35 718	70%	4 441	17	2	14%	
VH	VH:s INTENDENTURER	1 204	24 158	-891	-1%	0	0	1	3%	
Summa fakulteterna gemensamt		7 922	74 447	140 761	47%	20 023	124	10	9%	
Universitetsgemensamma funktioner										
	UNIVERSITETSADMINISTRATIONEN	2 436	114 042	22 668	5%	4 762	393	-11	-3%	
	AKADEMIKONFERENS	-133	13 518	4 464	8%	0	10	0	3%	
	BIBLIOTEKET	1 006	15 874	2 868	5%	0	45	2	5%	
	DJURSJUKHUSET	-222	50 159	-24 125	-12%	2 550	162	-2	-1%	
	AMBULATORISKA KLINIKEN	13	3 127	-319	-3%	0	9	0	4%	
	FASTIGHETSFÖRVALTNINGEN	2 274	26 077	21 562	21%	10 624	7	1	14%	
	SKOGS- och JORDBRUKSDRIFTEN	3 605	10 012	-5 020	-13%	-2 472	13	-0	-1%	
	FISKERIFORSKNINGSFARTYG	2 298	3 263	-7 493	-57%	0	2	1		
	SLU GEMENSAMT (övriga enheter under rektor)	-6 401	76 041	64 788	21%	9 511	17	3	19%	
Summa gemensamma funktioner		4 875	312 112	79 393	6%	24 975	658	-6	-1%	