

## Ekonomisk uppföljning och prognos efter kvartal 1 2016

SLU:s resultat efter första kvartalet 2016 är 34 mnkr, med ett utgående kapital på 554 mnkr, vilket motsvarar 17 procent av omsättningen. Prognosen för helåret 2016 visar ett överskott på 82 mnkr och ett utgående kapital på 602 mnkr, vilket motsvarar 18 procent av omsättningen. Den huvudsakliga förklaringen till att ekonomin ser bra ut är att personalvolymen ökar mindre än väntat. Därtill kommer att SLU säljer den andra delen av fastigheten Ultuna 2:1 för 30 mnkr under 2016.

### Större händelser som påverkar ekonomin:

- Resultatet efter kvartal 1 2016 visar ett överskott på 34 mnkr, vilket i stort ligger i linje med den prognos för 2016 som lämnades efter kvartal fyra 2015.
- SLU:s personalvolym har inte börjat öka i den omfattning som vi tidigare prognostiserat. Därför minskar personalkostnaderna med 5 mnkr jämfört med prognosen som lämnades vid helårsbokslutet.
- SLU:s meriteringsanställningar har minskat de senaste fyra åren. Det är främst forskarassistenterna som minskar, men även postdoktorer och doktorander minskar.
- Fakulteterna redovisar efter första kvartalet ett sammantaget resultat på 25 mnkr och stödverksamheterna redovisar tillsammans ett litet överskott på 12 mnkr. Inom stödverksamheterna redovisar Fastighetsförvaltningen ett överskott på 6 mnkr varav 4,3 avser överskott från anläggningen i Lövsta. Universitetsdjursjukhuset (UDS) har ett stort ackumulerat underskott och utreds i särskild ordning.
- Fakulteterna samlar kapital centralt. SLU redovisar ett utgående kapital på 554 mnkr och 464 mnkr av detta ligger på fakulteterna, vilket motsvarar cirka 83 procent.
- Hyresgästanpassningar efter inflyttningen i Veterinärmedicinskt och husdjursvetenskapligt centrum (VHC) kommer att leda till ökade lokalkostnader med cirka 3 mnkr från kvartal 2 och framåt.

## Resultat efter kvartal 1 2016

SLU redovisar ett överskott på 34 mnkr efter första kvartalet 2016. Jämförelsesiffrorna för kvartal 1 2015 är osäkra, särskilt avseende avgifts- och bidragsintäkter samt driftkostnader, då SLU inte hade en fullständigt periodiserad redovisning. Ett kvalitetsarbete i syfte att få bättre ekonomisk information har startats och redan vid kvartal 1 2016 är bokföringen i stort avstämd. Dock kvarstår viss utveckling varför vi inte kan redovisa resultat per redovisningsområde löpande under året, utan endast i samband med halv- och helårsboksluten. Att driftkostnader och bidragsintäkter uppvisar stora ökning jämfört med föregående år har delvis sin förklaring i den förbättrade redovisningskvaliteten.

Tabell 1. SLU:s resultaträkning efter kvartal 1 2016

	Utfall 2016	Utfall 2015	2016/15 förändring	Prognos %	Budget 2016	Budget 2016
<b>INTÄKTER</b>						
Statsanslag	443	415	28	7%	1 742	1 742
Avgifter	133	112	21	19%	680	687
Bidrag	220	178	42	23%	1 000	994
Finansiella intäkter	1	0	1	320%	4	4
<b>Summa</b>	<b>798</b>	<b>706</b>	<b>92</b>	<b>13%</b>	<b>3 425</b>	<b>3 427</b>
<b>KOSTNADER</b>						
Personal	479	479	0	0%	2 031	2 021
Lokaler	104	90	14	16%	407	427
Drift	145	120	25	21%	746	817
Finansiella kostnader	2	1	1	241%	8	8
Avskrivningar	34	32	2	5%	151	146
<b>Summa</b>	<b>764</b>	<b>722</b>	<b>42</b>	<b>6%</b>	<b>3 343</b>	<b>3 418</b>
<i>Resultatandel SLU Holding</i>	<i>0</i>	<i>0</i>				
<b>RESULTAT</b>	<b>34</b>	<b>-16</b>	<b>50</b>		<b>82</b>	<b>8</b>
<b>Utgående kapital</b>	<b>554</b>	<b>428</b>			<b>602</b>	<b>528</b>
<i>% av omsättningen</i>	<i>17%</i>	<i>15%</i>			<i>18%</i>	<i>15%</i>

Verksamheten har budgeterat med ett sämre resultat än nuvarande prognos för 2016. I samband med att budgeten upprättades under hösten 2015 var bedömningen att den underifrån uppbyggda budgeten var för försiktig. Därför gjordes en central budgetjustering på 60 mnkr som resulterade i en summerad budget på 8 mnkr.

Som framgår av resultaträkningen efter kv1 2016 har SLU nu en stark ekonomi och det finns utrymme att öka personalvolymen. Under ledningens möten med fakultetsledningarna under förra våren diskuterades detta och samtliga fakulteter redogjorde för planer på att anställa personal. Dessa anställningar har visat sig ta längre tid att genomföra och kommer igång först senare under 2016.

## Personalanalys

Vid en jämförelse av den senaste 12-månadersperioden med motsvarande period föregående år framgår att antalet helårsarbetare fortsätter minska. Det är endast kategorierna adjunkter, annan forskande/undervisande personal och bibliotekspersonal som uppvisar ökning. Minskningen bland professorer beror främst på pensionsavgångar.

**Tabell 2. Förändring antal helårsarbetare 2012-2016 (rullande 12 månader), mars 2016**

						Förändring				
	2012	2013	2014	2015	2016	2012-16				
Professor	233	241	3%	238	-1%	238	0%	227	-5%	-3%
Universitetslektor	114	121	6%	123	2%	120	-2%	117	-3%	3%
Meriteringsanställning	214	200	-7%	163	-18%	139	-15%	119	-15%	-44%
Adjunkter	95	84	-11%	76	-9%	75	-2%	83	11%	-12%
Annan forskande/undervisande	603	620	3%	610	-1%	630	3%	638	1%	6%
Doktorander	381	384	1%	364	-5%	340	-6%	304	-11%	-20%
Administrativ personal	528	529	0%	521	-1%	525	1%	524	0%	-1%
Bibliotekspersonal	45	45	0%	39	-13%	38	-4%	40	5%	-12%
Teknisk personal	786	780	-1%	753	-3%	729	-3%	730	0%	-7%
Arvodister	53	44	-17%	48	9%	53	12%	47	-12%	-11%
<b>Totalt</b>	<b>3 051</b>	<b>3 047</b>	<b>0%</b>	<b>2 936</b>	<b>-4%</b>	<b>2 888</b>	<b>-2%</b>	<b>2 828</b>	<b>-2%</b>	<b>-7%</b>

Kategorierna meriteringsanställningar och doktorander är tidsbegränsade anställningsformer. En stor grupp inom meriteringsanställningarna har varit forskarassistenterna. Fakulteterna gjorde stora satsningar på sådana anställningar, men i takt med att tidsbegränsningarna går ut minskar denna kategori då anställningsformen inte längre finns. Det är i stället de biträdande lektorerna som ersätter dessa och alla fakulteter har nu gjort särskilda satsningar och utlyser biträdande lektorat, men tillsättandet är inte i samma storleksordning som nedgången av forskarassistenter, se nedan.

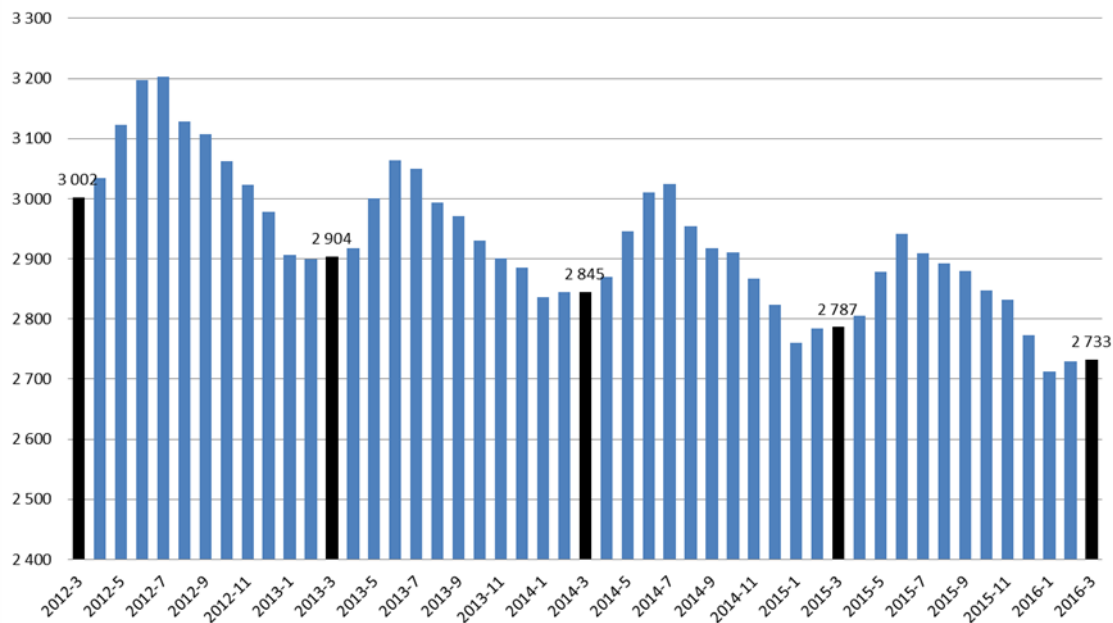
**Tabell 3. Meriteringsanställningar och doktorander (rullande 12 månader), mars 2016**

						Förändring				
	2012	2013	2014	2015	2016	2012-16				
<b>Meriteringsanställning</b>	<b>214</b>	<b>200</b>	<b>-7%</b>	<b>163</b>	<b>-18%</b>	<b>139</b>	<b>-15%</b>	<b>119</b>	<b>-15%</b>	<b>-45%</b>
Forskarassistent	93	84	-10%	60	-28%	40	-34%	21	-48%	-78%
Postdoktor	121	116	-5%	103	-11%	99	-4%	94	-5%	-22%
Universitetslektor, bitr.	0	0		0		1		4	722%	
<b>Doktorander</b>	<b>381</b>	<b>384</b>	<b>1%</b>	<b>364</b>	<b>-5%</b>	<b>340</b>	<b>-6%</b>	<b>304</b>	<b>-11%</b>	<b>-20%</b>
<b>Summa</b>	<b>595</b>	<b>584</b>	<b>-2%</b>	<b>527</b>	<b>-10%</b>	<b>480</b>	<b>-9%</b>	<b>423</b>	<b>-12%</b>	<b>-29%</b>

De anställda doktoranderna i tabellerna ovan är en delmängd av alla forskarstuderande vid universitetet. Det finns exempelvis också företagsdoktorander och stipendiedoktorander som inte syns i statistiken ovan. Nyantagningen av doktorander är i kvartal 1 något högre än motsvarande period förra året (18 st. jmf med 14 st.), vilket är positivt då volymen aktiva doktorander minskat kraftigt under senare år.

Det är för tidigt att konstatera om SLU nu passerat en vändpunkt i personalnedgången. Diagrammet nedan visar att trenden vanligtvis är en bottennotering i januari som sedan följs av en uppgång fram till juni. I detta avseende verkar inte 2016 vara något undantag, men nivån är lägre än jämförbara månader de senaste fyra åren.

**Diagram 1. Antal helårsarbetare, mars 2012 t o m mars 2016.**



## Prognosen (bilaga 1)

Prognosen för 2016 visar ett överskott på 82 mnkr och ett utgående kapital på 602 mnkr, vilket motsvarar 18 procent av omsättningen. Under 2016 kommer SLU att sälja den andra delen av fastigheten Ultuna 2:1 med ett överskott på 30 mnkr. SLU projekterar nu för ett undersöknings- och forskningsfartyg och detta arbete beräknas år 2016 ge ett underskott på -13 mnkr. Fartygsprojektet bedöms dock göra överskott under åren 2017–2019 som väl täcker underskottet 2016. Prognosen bygger på att fakulteterna kommer igång med nya anställningar under 2016, vilket då leder till att såväl personalkostnader som externa bidrag ökar. Ökningen av personalvolymen bedöms dock bli lägre än i tidigare prognos utifrån utfallet efter första kvartalet 2016.

Flerårsprognosen bygger vidare på följande antaganden:

**Statsanslaget** har beräknats utifrån regleringsbrev och statsanslaget ökar med 84 mnkr, eller 5 procent 2016. En stor del av denna ökning förklaras av att SLU får tillbaka den besparing som regeringen gjorde 2012 på 30 mnkr inom grundutbildningen. Regeringen har också ökat statsanslaget inom fortlöpande miljöanalys med 15 mnkr till Artdatabanken och till undersöknings- och forskningsfartyget med 6 mnkr.

Regeringen lämnar en ny forskningsproposition 2017 och i prognosen räknar vi försiktigt med att SLU då kommer få en nivåhöjning på cirka 20 mnkr.

Pris- och löneomräkningen (PLO) är faktorn som regeringen använder för uppräknings av statsanslaget. Historiskt har PLO fluktuerat mellan 0 och 4,5 procent. En långsiktig

bedömning är att PLO ligger kring 2 procent. För 2016 är prognosen 1,33 procent, 2017 är prognosen 1,5 procent och för 2018 är prognosen 2,0 procent.

**Bidragsintäkterna** bedöms öka 2016 med 40 mnkr eller 4 procent. Bidragsintäkterna har under 2015 minskat med 2 procent. Detta förklaras av att verksamheten minskat då personalvolymen minskat med cirka 2 procent. I prognosen för 2016 och framåt har vi antagit att SLU kommer att öka personalvolymen. Samtliga fakulteter planerar för att öka personalen, främst den akademiska personalen.

Jämförelse med 2015 går ej att göra då intäkterna inte var periodiserade i samband med första kvartalet 2015.

**Avgiftsintäkterna** kommer att öka 2016, främst på grund av att SLU kommer att sälja ytterligare en del av Ultuna 2:1 för cirka 30 mnkr, vilket också ligger med i prognosen för 2016. Regeringen har gett sitt tillstånd till SLU att behålla dessa försäljningsintäkter för att finansiera del av investeringen i forskningsanläggningen i Lövsta.

Avgiftsintäkterna bedöms öka med 3,7 procent jämfört med 2015, exklusive försäljningsintäkten för Ultuna 2:1.

Jämförelse med 2015 går ej att göra då intäkterna inte var periodiserade i samband med första kvartalet 2015.

För **finansiella intäkter** har beräknats att räntan fortsatt ligger på en låg nivå under 2016. Riksgäldskontorets ränta ligger för närvarande på -0,51 procent. Detta innebär att ränteintäkterna är negativa räntekostnader och räntekostnaderna är negativa ränteintäkter.

För 2016 är bedömningen att räntan fortfarande är låg och i prognosen har vi räknat med 0,5 procent, för att sedan öka till 1 procent 2017 och 1,5 procent 2018. Därefter är prognosen för räntan 2 procent för åren 2019 och framåt. Denna räntenivå gäller även prognosen för finansiella kostnader.

**Personalkostnaderna** ökar med i genomsnitt 4,2 procent 2016–2020, vilket förklaras dels av att lönerna beräknas öka med 2,5–2,9 procent 2016–2020, samt dels av att personalvolymen från och med 2016 kan komma att börja öka något.

I verksamheternas egna budgetar för 2016 ökar personalvolymen med 1 procent för fakulteterna och med 2 procent för stödverksamheterna.

**Lokalkostnaderna** har beräknats utifrån hyresavtal och prognoser från Akademiska Hus AB över framtida hyra för lokaler. År 2016 kommer lokalkostnaderna att öka då Ulls hus kommer ge kostnader för ett helt år. Bedömningen är att lokalkostnaderna för VHC kommer att öka något 2016, då viss hyresgäst Anpassning kvarstår. Totalt kommer lokalkostnaderna att öka med 11 mnkr eller 2,8 procent. Det låga ränteläget påverkar lokalkostnaderna positivt, eftersom en stor del av SLU:s hyror är kopplade till räntenivån.

**Driftkostnaderna** beräknas följa personalutvecklingen. I driftkostnaderna för helåret 2015 ingår engångskostnader på 35 mnkr för inflyttningen i Ulls hus och SLU hade motsvarande engångskostnader för flytt till VHC på 40-50 mnkr 2014. Under 2016 bedöms personalvolymen åter komma att öka varför driftkostnaderna också följer med. Projekteringen för

undersöknings- och forskningsfartyget kommer att påverka driftkostnaderna med cirka 20 mnkr under 2016. Från 2017 och framåt kommer fartygsprojektet att redovisas som en anläggningstillgång och SLU kommer att finansiera alla utgifter med lån.

**Finansiella kostnaderna** kommer att öka 2016–2018 då SLU planerar att förvärva såväl ett undersöknings- och forskningsfartyg (430 mnkr) som djurstallar i VHC (360 mnkr). Räntenivåerna är nu historiskt låga, så räntekostnaderna bedöms utifrån dagens läge inte öka med mer än 5–10 mnkr år 2019 jämfört med idag.

**Avskrivningarna** ökade med 7 mnkr år 2015, vilket förklaras av avskrivningar på inventarier i VHC och Ulls hus. Under 2016 kommer avskrivningarna i flerårsprognosen att öka med 16 mnkr på grund av Ulls hus andra halvår och investering i stallar i VHC.

## Fakulteterna (bilaga 2)

Alla fakulteter har positiva resultat efter kvartal 1 2016 och samtliga har kapital som är 10 procent av omsättningen eller större. SLU redovisar ett utgående kapital på 554 mnkr och 464 mnkr av detta ligger på fakulteterna, vilket är cirka 83 procent.

Tabell 4. Resultat, budget och kapital per fakultet (mnkr)

Resultat	kv 1	kv 1	budget	Kapital	
	2016	2015		2016	%
LTV	3	-3	-7	62	14%
NJ	8	-20	-5	248	23%
S	8	-12	-7	82	13%
VH	6	2	-9	75	11%
<b>S:a fakulteter</b>	<b>25</b>	<b>-33</b>	<b>-28</b>	<b>467</b>	<b>66%</b>
UDS	1	-1	-2	-26	-12%
Fastighetsförv.	6	4	6	25	22%
Lantbruksdrift	1	0	-1	-6	-20%
Biblioteket	1	-1	0	2	3%
Universitetsadm.	3	11	-5	18	4%
<b>S:a stödverksamhet</b>	<b>12</b>	<b>13</b>	<b>-2</b>	<b>12</b>	<b>4%</b>
<b>SLU Gemensamt</b>	<b>-3</b>	<b>23</b>	<b>-21</b>	<b>76</b>	<b>24%</b>
<i>justering</i>			60		
<b>SUMMA</b>	<b>34</b>	<b>3</b>	<b>8</b>	<b>554</b>	<b>17%</b>

En stor del av fakulteternas kapital finns dock inte hos institutionerna, utan ligger på fakulteterna centralt (bilaga 3 och nedan).

Fakultet	Totalt kapital (tkr)	Kapital centralt på fakulteten	Andel av kapitalet centralt på fakulteten
LTV	62 432	10 681	17%
NJ	247 878	68 486	28%
S	81 797	16 831	21%
VH	74 735	56 798	76%

NJ-fakultetens gemensamma kapital är till största delen uppbundet i strategiska satsningar. Under 2015 har det centrala kapitalet minskat något då NJ-fakulteten övertagit underskott från nedlagda verksamheter vid ett par institutioner. LTV-fakulteten kommer 2016 minska det centrala kapitalet genom att överfinansiera sin anslagsfördelning med centralt kapital. VH-fakulteten planerar att använda delar av det centrala kapitalet till att under 2016 reglera underskott på institutionsnivå och genomföra vissa kortsiktiga strategiska satsningar.

Universitetsledningen kommer i slutet av april och början av maj att ha en dialog med fakultetsledningarna. Då kommer bland annat frågor om personalförsörjning och kapitalanvändning att diskuteras.

Universitetsdjursjukhuset (UDS) redovisar ett litet överskott på 1 mnkr och ett negativt kapital på -26 mnkr. En särskild utredning/uppföljning av UDS budget har inletts med inriktning på att minska kostnaderna för UDS. Nästa år planeras en minskning av statsanslaget med 3 mnkr, vilket egentligen skulle ha genomförts i 2016 års anslagsfördelning.

Hyresgäst Anpassningar efter inflyttningen i VHC kommer att leda till ökade lokalkostnader med cirka 3 mnkr per år som kommer delas mellan VH-fakulteten och UDS. Dessa kostnader kommer först kvartal 2 och framåt.

Fastighetsförvaltningen (FFV) redovisar ett överskott på 6 mnkr. Den största anledningen till att FFV visar stort överskott är fastigheten nya Lövsta som bidrar med ett positivt resultat på 4,3 mnkr. FFV har ett kapital på 25 mnkr, men har ett avkastningskrav på 9 mnkr för 2015 som bokförs under kvartal 2.

### Institutionerna (bilaga 3)

Institutionerna redovisar ett överskott på 14 mnkr. Det är fem institutioner som har ett kapital som är mindre än -3 procent. Totalt sett har institutionerna minskat personalvolymen med -67 helårsarbetare mars 2016 jämfört med mars 2015, vilket motsvarar -3 procent.

Fakulteterna centralt redovisar ett överskott på 17 mnkr. Alla fakulteter, särskilt NJ och VH, har relativt stora centrala ackumulerade överskott.

Stödverksamheterna redovisar ett överskott på 6 mnkr. Det är två stödfunktioner som har kapital som understiger -3 procent av omsättningen; UDS och Lantbruksdriften.

---

**Bilaga 1:** Flerårsprognos 2012-2020.

**Bilaga 2:** Budgetuppföljning per fakultet/motsv.

**Bilaga 3:** Resultat, kapital (tkr) och helårsarbetskrafter (HÅA) per institution kv1 2016

# Flerårsprognos 2012 - 2020 (mnkr)

## Bilaga 1

	Utfall 2012	Utfall 2013	Utfall 2014	Utfall 2015	Utfall 2016 kv1	Prognos 2016	Enklare framräkning			
							2017	2018	2019	2020
<b>Ingående balanserat kapital</b>	<b>348</b>	<b>268</b>	<b>271</b>	<b>444</b>	<b>519</b>	<b>519</b>	<b>602</b>	<b>620</b>	<b>627</b>	<b>619</b>
Statsanslag	1 577	1 576	1 642	1 658	443	1 742	1 770	1 848	1 886	1 925
Avgiftsintäkter	551	594	723	627	133	680	673	697	741	767
Bidragsintäkter	921	912	978	960	221	1 000	1 040	1 082	1 125	1 170
Finansiella intäkter	14	11	6	4	1	4	12	16	16	16
<b>Summa intäkter</b>	<b>3 063</b>	<b>3 093</b>	<b>3 348</b>	<b>3 248</b>	<b>799</b>	<b>3 425</b>	<b>3 495</b>	<b>3 643</b>	<b>3 769</b>	<b>3 879</b>
Kostnader för personal	1 958	1 948	1 942	1 948	479	2 031	2 122	2 225	2 306	2 389
Kostnader för lokaler	334	331	367	396	104	407	427	432	440	449
Egna lokaler (Egendomarna)	48	46	46	55	13	51	52	53	54	55
Övriga driftskostnader	678	642	685	636	132	695	701	744	796	823
Finansiella kostnader	15	12	7	4	2	8	20	24	24	24
Avskrivningar	118	114	128	135	34	151	154	157	157	154
<b>Summa kostnader</b>	<b>3 150</b>	<b>3 093</b>	<b>3 175</b>	<b>3 173</b>	<b>764</b>	<b>3 343</b>	<b>3 477</b>	<b>3 636</b>	<b>3 777</b>	<b>3 894</b>
<b>Resultat</b>	<b>-88</b>	<b>1</b>	<b>173</b>	<b>76</b>	<b>34</b>	<b>82</b>	<b>18</b>	<b>7</b>	<b>-8</b>	<b>-15</b>
<b>Utgående balanserat kapital</b>	<b>260</b>	<b>269</b>	<b>444</b>	<b>519</b>	<b>554</b>	<b>602</b>	<b>620</b>	<b>627</b>	<b>619</b>	<b>604</b>
UB i relation till omsättning	8%	9%	13%	16%	17%	18%	18%	17%	16%	16%
<b>Oförbrukade bidrag/uppdrag</b>	<b>826</b>	<b>861</b>	<b>847</b>	<b>821</b>	<b>675</b>	<b>800</b>	<b>800</b>	<b>800</b>	<b>800</b>	<b>800</b>



# Uppföljning per fakultet eller motsvarande kv 1 2016 (mnkr)

Bilaga 2 (1/4)

	LTV-fakulteten				NJ-fakulteten				S-fakulteten			
	Utfall 2016	Utfall 2015	Budget 2016		Utfall 2016	Utfall 2015	Budget 2016		Utfall 2016	Utfall 2015	Budget 2016	
<b>Verksamhetens intäkter</b>												
Statsanslag	66	62	242	27%	139	134	551	25%	82	81	314	26%
Uppdragsintäkter	18	15	61	30%	40	28	194	21%	11	13	77	15%
Bidragsintäkter	26	26	115	23%	94	69	420	23%	65	54	259	25%
Övriga intäkter	1	2	15	8%	1	1	17	5%	1	1	6	9%
Intern tilldelning	0	0		0%	0	0		0%	1	1		0%
<b>Summa intäkter</b>	<b>112</b>	<b>105</b>	<b>433</b>	<b>26%</b>	<b>275</b>	<b>232</b>	<b>1 182</b>	<b>23%</b>	<b>159</b>	<b>149</b>	<b>657</b>	<b>24%</b>
<b>Verksamhetens kostnader</b>												
Kostnader för personal	54	55	209	26%	154	151	638	24%	86	91	371	23%
Kostnader för lokaler	12	11	53	22%	28	26	116	24%	14	15	56	24%
Övriga driftskostnader	29	28	114	25%	45	37	272	17%	30	32	149	20%
Avskrivningar	1	1	3	33%	7	6	25	28%	3	4	12	25%
Universitetsoverhead	13	12	60	22%	33	32	137	24%	19	20	76	25%
<b>Summa kostnader</b>	<b>109</b>	<b>108</b>	<b>440</b>	<b>25%</b>	<b>267</b>	<b>252</b>	<b>1 187</b>	<b>22%</b>	<b>151</b>	<b>162</b>	<b>664</b>	<b>23%</b>
<b>Resultat</b>	<b>3</b>	<b>-3</b>	<b>-7</b>		<b>8</b>	<b>-20</b>	<b>-5</b>		<b>8</b>	<b>-12</b>	<b>-7</b>	
<b>Utgående kapital</b>	<b>62</b>	<b>45</b>			<b>248</b>	<b>193</b>			<b>82</b>	<b>51</b>		
<b>% av omsättningen</b>	<b>14%</b>	<b>11%</b>			<b>23%</b>	<b>21%</b>			<b>13%</b>	<b>9%</b>		
<b>Oförbrukade bidrag</b>	<b>74</b>	<b>75</b>			<b>184</b>	<b>219</b>			<b>204</b>	<b>210</b>		

# Uppföljning per fakultet eller motsvarande kv 1 2016 (mnkr)

Bilaga 2 (2/4)

	VH-fakulteten				Universitetsdjursjukhuset				Fastighetsförvaltningen			
	Utfall 2016	Utfall 2015	Budget 2016		Utfall 2016	Utfall 2015	Budget 2016		Utfall 2016	Utfall 2015	Budget 2016	
<b>Verksamhetens intäkter</b>												
Statsanslag	110	108	438	25%	16	16	66	25%				
Uppdragsintäkter	15	8	59	26%	37	34	154	24%	4	2	11	34%
Bidragsintäkter	29	28	133	22%	0	0	0	265%	0	0	1	51%
Övriga intäkter	9	10	42	21%	0	0	0	3%	24	22	95	25%
Intern tilldelning	2	0		0%	0	0	2	25%				
<b>Summa intäkter</b>	<b>165</b>	<b>154</b>	<b>672</b>	<b>25%</b>	<b>54</b>	<b>51</b>	<b>222</b>	<b>24%</b>	<b>28</b>	<b>24</b>	<b>107</b>	<b>26%</b>
<b>Verksamhetens kostnader</b>												
Kostnader för personal	74	72	299	25%	26	24	108	24%	1	1	4	29%
Kostnader för lokaler	32	31	129	24%	11	10	44	24%	3	2	10	25%
Övriga driftskostnader	30	26	157	19%	10	11	48	22%	10	10	50	20%
Avskrivningar	6	6	26	22%	2	2	8	24%	8	7	35	22%
Universitetsoverhead	17	17	70	25%	4	4	16	25%	0	0	1	29%
<b>Summa kostnader</b>	<b>159</b>	<b>152</b>	<b>680</b>	<b>23%</b>	<b>54</b>	<b>51</b>	<b>224</b>	<b>24%</b>	<b>22</b>	<b>21</b>	<b>101</b>	<b>22%</b>
<b>Resultat</b>	<b>6</b>	<b>2</b>	<b>-9</b>		<b>1</b>	<b>-1</b>	<b>-2</b>		<b>6</b>	<b>4</b>	<b>6</b>	
<b>Utgående kapital</b>	<b>75</b>	<b>49</b>			<b>-26</b>	<b>-10</b>			<b>25</b>	<b>7</b>		
<b>% av omsättningen</b>	<b>11%</b>	<b>8%</b>			<b>-12%</b>	<b>-5%</b>			<b>22%</b>	<b>7%</b>		
<b>Oförbrukade bidrag</b>	<b>150</b>	<b>150</b>			<b>2</b>	<b>2</b>			<b>12</b>	<b>12</b>		

# Uppföljning per fakultet eller motsvarande kv 1 2016 (mnkr)

Bilaga 2 (3/4)

	Lantbruksdriften				Biblioteket				Universitetsadministrationen			
	Utfall 2016	Utfall 2015	Budget 2016		Utfall 2016	Utfall 2015	Budget 2016		Utfall 2016	Utfall 2015	Budget 2016	
<b>Verksamhetens intäkter</b>												
Statsanslag					0	0	1	25%	3	4	12	21%
Uppdragsintäkter	1	1	4	36%	0	0	1	26%	28	28	118	23%
Bidragsintäkter	1	0	6	25%	0	0	60	0%	1	3	2	54%
Övriga intäkter	5	7	25	20%	0	0		0%	24	18	81	29%
Intern tilldelning					15	14		0%	72	71	290	25%
<b>Summa intäkter</b>	<b>8</b>	<b>8</b>	<b>35</b>	<b>23%</b>	<b>16</b>	<b>15</b>	<b>62</b>	<b>25%</b>	<b>128</b>	<b>123</b>	<b>503</b>	<b>25%</b>
<b>Verksamhetens kostnader</b>												
Kostnader för personal	2	2	9	20%	7	7	30	24%	67	68	284	24%
Kostnader för lokaler	2	2	6	25%	2	3	10	24%	11	7	45	25%
Övriga driftskostnader	2	3	15	12%	5	6	22	25%	42	34	161	26%
Avskrivningar	1	1	4	23%	0	0	0	21%	4	3	17	24%
Universitetsoverhead	0	0	1	22%	0	0		0%	0	0	2	17%
<b>Summa kostnader</b>	<b>6</b>	<b>8</b>	<b>36</b>	<b>18%</b>	<b>15</b>	<b>15</b>	<b>62</b>	<b>24%</b>	<b>125</b>	<b>112</b>	<b>508</b>	<b>25%</b>
<b>Resultat</b>	<b>1</b>	<b>0</b>	<b>-1</b>		<b>1</b>	<b>-1</b>	<b>0</b>		<b>3</b>	<b>11</b>	<b>-5</b>	
<b>Utgående kapital</b>	<b>-6</b>	<b>-9</b>			<b>2</b>	<b>1</b>			<b>18</b>	<b>22</b>		
<b>% av omsättningen</b>	<b>-20%</b>	<b>-27%</b>			<b>3%</b>	<b>2%</b>			<b>4%</b>	<b>4%</b>		
<b>Oförbrukade bidrag</b>	<b>-4</b>	<b>-3</b>							<b>2</b>	<b>2</b>		

## Uppföljning per fakultet eller motsvarande kv 1 2016 (mnkr)

Bilaga 2 (4/4)

SLU gemensamt				
	Utfall 2016	Utfall 2015	Budget 2016	
<b>Verksamhetens intäkter</b>				
Statsanslag	33	24	161	20%
Uppdragsintäkter	0	0	1	11%
Bidragsintäkter	5	2	8	60%
Övriga intäkter	130	119	493	26%
Intern tilldelning	-90	-87	6	-1497%
<b>Summa intäkter</b>	<b>77</b>	<b>58</b>	<b>670</b>	<b>12%</b>
<b>Verksamhetens kostnader</b>				
Kostnader för personal	5	8	21	26%
Kostnader för lokaler	144	124	551	26%
Övriga driftskostnader	17	-12	104	16%
Avskrivningar	3	2	13	20%
Universitetsoverhead	-87	-87	3	-3193%
<b>Summa kostnader</b>	<b>81</b>	<b>35</b>	<b>691</b>	<b>12%</b>
<b>Resultat</b>	<b>-3</b>	<b>23</b>	<b>-21</b>	
<b>Utgående kapital</b>	<b>76</b>	<b>99</b>		
<b>% av omsättningen</b>	<b>24%</b>	<b>42%</b>		
<b>Oförbrukade bidrag</b>	<b>43</b>	<b>44</b>		

# Resultat, kapital (tkr) och helårsarbetskrafter (HÅA) per institution kv1 2016

Bilaga 3

samt förändring helårsarbetskrafter mars jmf med mars föregående år

Fak	Institution	Resultat	Omsättning	UB 2016		Oförbrukade bidrag	Antal HÅA 2016-03	Förändring HÅA	
				Kapital	Kap %			antal	%
NJ	MIKROBIOLOGI	-483	7 030	10 725	38%	2 547	22	-17	-44%
NJ/LTV	STAD OCH LAND	834	29 126	33 524	29%	12 511	94	8	9%
NJ	EKONOMI	2 393	15 194	16 822	28%	9 681	45	-6	-12%
NJ	VÄXTPRODUKTIONSEKOLOGI	-2 395	11 648	11 803	25%	9 487	40	-9	-18%
LTV/VH	BIOSYSTEM OCH TEKNOLOGI	2 769	18 268	17 984	25%	18 896	41	-1	-2%
NJ	CENTRUM FÖR BIOLOGISK MÅNGFALD	-886	3 585	3 372	24%	3 432	13	-0	-1%
NJ	LIVSMEDELSVETENSKAP	-357	6 825	6 415	23%	3 349	20	-2	-10%
S	SYDSVENSK SKOGSVETENSKAP	-407	11 014	9 217	21%	18 170	40	1	4%
S	SKOGENS BIOMATERIAL OCH TEKNOLOGI (SBT)	923	9 381	7 768	21%	9 089	29	-0	-1%
S	SKOGENS EKOLOGI OCH SKÖTSEL	-87	18 003	14 179	20%	37 373	59	-7	-10%
NJ	VÄXTBIOLOGI	-277	20 602	15 986	19%	18 640	67	-9	-12%
LTV	OMVÄRLD ALNARP	283	2 633	1 982	19%	1 564	6	-1	-14%
NJ	ARTDATABANKEN	5 080	27 350	20 084	18%	4 003	74	2	3%
NJ	AKVATISKA RESURSER	2 790	43 335	30 959	18%	-46 986	153	11	8%
S	SKOGLIG GENETIK O VÄXTFYSIOLOGI	3 435	25 895	18 427	18%	3 243	66	-4	-5%
LTV	VÄXTFÖRÄDLING	-2 017	15 759	10 603	17%	12 969	53	8	18%
NJ/S	EKOLOGI	-4 617	25 919	17 287	17%	53 152	107	-6	-5%
NJ	ENERGI OCH TEKNIK	-259	11 358	7 488	16%	10 792	41	-1	-3%
S	ENHETEN FÖR SKOGLIG FÄLTFORSKNING	3 807	16 217	10 267	16%	52 619	37	-9	-20%
VH	HUSDJURENS UTFODRING OCH VÅRD	681	17 283	9 564	14%	28 503	47	4	9%
S/NJ	SKOGLIG RESURSHUSHÅLLNING	4 053	26 286	12 881	12%	13 902	87	-1	-2%
S/NJ	SKOGLIG MYKOLOGI OCH VÄXTPATOLOGI	3 041	17 968	7 980	11%	30 476	51	6	14%
NJ	INSTITUTIONEN FÖR KEMI OCH BIOTEKNOLOGI	607	12 927	5 736	11%	10 178	37	1	3%
LTV	VÄXTSKYDDSBIOLOGI	1 675	15 276	6 509	11%	21 690	39	-9	-19%
NJ	VATTEN OCH MILJÖ	-1 275	22 600	9 005	10%	47 052	79	-10	-11%
LTV	ODLINGSENHETEN	-458	3 798	1 395	9%	0	13	-1	-6%
VH	BIOMEDICIN OCH VETERINÄR FOLKHÄLSOVETENSKAP	277	19 523	6 168	8%	31 807	60	-1	-2%
S	SKOGSMÄSTARSKOLAN	-563	5 436	1 524	7%	6 139	18	0	2%
NJ/S	MARK OCH MILJÖ	-2 722	28 313	6 863	6%	45 820	92	-1	-1%
VH	KLINISKA VETENSKAPER	870	37 413	5 323	4%	38 721	90	-9	-9%
S	VILT, FISK OCH MILJÖ	-2 909	11 139	1 511	3%	4 798	48	1	2%
VH	ANATOMI, FYSIOLOGI OCH BIOKEMI	1 023	15 813	2 104	3%	5 013	31	-7	-18%
VH	HUSDJURENS MILJÖ OCH HÄLSA	-777	11 579	-624	-1%	13 751	43	-2	-4%
LTV	LANDSKAPSARKITEKTUR, PLANERING OCH FÖRVALTNING	543	22 709	-2 022	-2%	10 602	59	-2	-3%
VH/NJ	NORRLÄNSK JORDBRUKSVETENSKAP	-393	7 495	-771	-3%	6 200	27	-2	-6%
LTV	ARBETSVETENSKAP, EKONOMI OCH MILJÖPSYKOLOGI	54	8 748	-1 400	-4%	2 672	28	3	14%
VH	HUSDJURGENETIK	-1 030	15 710	-4 344	-7%	20 853	56	5	9%
LTV	MOVIUM	2 386	4 690	-5 147	-27%	105	6	-0	-1%
S	SKOGSEKONOMI	-1 345	1 626	-2 187	-34%	424	14	2	18%
S	SKOGENS PRODUKTER	-741	4 086	-9 944	-61%	5 894	14	-5	-25%
<b>Summa institutionerna</b>		<b>14 386</b>	<b>633 787</b>	<b>314 711</b>	<b>12%</b>	<b>581 965</b>	<b>1 954</b>	<b>-67</b>	<b>-3%</b>
<b>Fakulteterna centralt</b>									
LTV	LTV GEMENSAMT	-927	9 000	10 681	30%	982	13	2	16%
LTV	LTV:s INSTITUTIONSADMINISTRATION	246	3 553	-20	0%	0	17	0	2%
NJ	NJ GEMENSAMT	9 229	15 627	68 486	110%	167	10	-0	0%
NJ	NJ:s INTENDENTURER	-1 564	5 568	-1 767	-8%	3 311	15	3	24%
S	S GEMENSAMT	4 973	10 341	16 831	41%	3 773	11	2	21%
VH	VH GEMENSAMT	3 601	14 966	56 798	95%	2 441	17	6	50%
VH	VH:s INTENDENTURER	1 064	23 750	-1 995	-2%	0	0	11	38%
<b>Summa fakulteterna gemensamt</b>		<b>16 622</b>	<b>82 805</b>	<b>149 014</b>	<b>45%</b>	<b>10 673</b>	<b>122</b>	<b>23</b>	<b>24%</b>
<b>Universitetsgemensamma funktioner</b>									
	UNIVERSITETSADMINISTRATIONEN	2 787	127 651	18 140	4%	2 040	407	-10	-2%
	BIBLIOTEKET	607	15 597	1 626	3%	0	44	-1	-2%
	DJURSJUKHUSET	928	51 320	-25 896	-13%	1 939	161	2	1%
	AMBULATORISKA KLINIKEN	-186	3 008	-405	-3%	0	8	2	24%
	FASTIGHETSFÖRVALTNINGEN	6 424	28 203	24 727	22%	11 538	6	0	0%
	LANTBRUKSDRIFTEN	1 442	7 870	-6 427	-20%	-4 406	12	-0	-1%
	FISKERIFORSKNINGSFARTYG	1 394	3 000	3 222	27%	0	2	2	
	GEMENSAMT (övriga enheter under rektor)	-4 761	74 306	72 399	24%	42 929	16	-3	-16%
<b>Summa gemensamma funktioner</b>		<b>5 850</b>	<b>183 304</b>	<b>69 246</b>	<b>9%</b>	<b>52 001</b>	<b>250</b>	<b>1</b>	<b>1%</b>