



Ekonomisk uppföljning och prognos efter kvartal 1 2012

SLU redovisar efter första kvartalet 2012 ett underskott på -72 mnkr och ett utgående kapital på 276 mnkr, vilket motsvarar 10 procent av omsättningen.

Sedan ett par år tillbaka upprättas regelrätta bokslut vid hel- och halvår. I samband med dessa lämnas bokslutskommentarer som ska vara förklarande och analyserande. Månadsvis görs avstämningar av redovisningen på institutionsnivå. Detta innebär att utfallet efter första kvartalet inte bygger på ett fullständigt bokslut utan enbart på månadsavstämd bokföring. Därför har vissa manuella justeringar gjorts för att beräkna resultatet för det första kvartalet korrekt. Därtill kommer en resultateliminering av semesterlöneskuld på cirka 30 mnkr. Resultatet som redovisas är alltså exklusive semesterlönekostnader.

Resultaträkning kvartal 1

	Utfall	Utfall	Förändring	Budget	
	kv1 2012	kv1 2011	%	2012	%
Statsanslag	395	402	-2%	1 592	25%
Avgiftsintäkter	85	100	-15%	508	17%
Bidragsintäkter	181	148	22%	990	18%
Finansiella intäkter	3	4	-6%	14	24%
Summa intäkter	664	653	2%	3 104	21%
Kostnader för personal	467	424	10%	1 910	24%
Kostnader för lokaler	93	74	26%	329	28%
Övriga driftskostnader	149	132	13%	855	17%
Finansiella kostnader	3	2	68%	16	19%
Avskrivningar	24	20	21%	117	21%
Summa kostnader	736	651	13%	3 227	23%
Resultat	-72	2	-3698%	-123	59%
Utgående kapital	276	422	-35%	232	
% av omsättningen	10%	16%		7%	

Som framgår av resultaträkningen ovan ökar nu lokalkostnaderna, övriga driftskostnader, finansiella kostnader och avskrivningar. Den främsta orsaken är att SLU nu börjar få ökade kostnader i samband med Campusutveckling, främst i Uppsala.

Flerårsprognos

Flerårsprognosen visar underskott för 2012 då bland annat kostnader för nya lokalerna får genomslag. SLU kommer fortsätta gå med underskott även de närmaste åren och kapitalet kommer att som lägst ligga på cirka 3 procent av omsättningen. En förutsättning är att personalvolymen minskar med cirka 300 helårsarbetare till år 2017, vilket indikerats i tidigare uppföljningar. Prognosen bygger vidare på att SLU har en återhållsam kostnadsutveckling vad gäller driftskostnaderna.

Den genomsnittliga intäktsutvecklingen 2012-2017 har antagits till 3,4 procent medan kostnadsutvecklingen under samma period är 2,7 procent, vilket förklaras av den prognostiserade personalminskningen och därigenom minskade kostnader.

Intäkterna

Det är svårt att dra några säkra slutsatser utifrån bokföringen efter kv1. Anslagsintäkterna för 2012 minskar vilket är i linje med kända neddragningar. Avgiftsintäkterna ökar med 6,6 procent 2012, vilket har sin största förklaring i att institutionen för akvatiska resurser tillkommit från juli 2011. Även bidragsintäkterna ökar av samma orsak och totalt ökar bidragsintäkterna med 12 procent (exklusive akvatiska cirka 4 procent).

Regeringen besparing av FOMA-anslaget kommer till viss del tillbaka till SLU via landsbygdsprogrammets tekniska stöd, 48 mnkr för åren 2012-2013. Landsbygdsprogrammet är EU-finansierat och varken OH eller lokalkostnader ersätts, vilket ställer krav på medfinansiering. I prognosen är dessa intäkter utfördelade över åren 2012 till 2014 eftersom verksamheten troligen inte hinner förbruka medlen fullt ut 2012 och 2013.

Kostnaderna

Personalkostnaderna ökar med 5 procent (inklusive överföring av akvatiska resurser från Fiskeriverket). Personalvolymen är i princip oförändrad 2012 jämfört med 2011. Att personalkostnaderna ökar mer än löneökningnivån (cirka 3 procent) beror även här på att akvatiska resurser tillkommit. Den ekonomiska utvecklingen de närmaste åren förutsätter en personalminskning på cirka 300 helårsarbetskrafter.

Lokalkostnaderna ökar något mindre än budget, vilket förklaras av att SLU förhandlat ner lokalkostnaderna genom avtal med rörlig ränta för BioC och MVM-centrum. Lokalkostnaderna var höga 2011 då SLU belastades av hyra för dubbla lokaler i samband med flytt till BioC och MVM-centrum. Lokalkostnaderna kommer att öka kraftigt år 2014 - 2015 då VHC och HVC nord färdigställs.

Driftkostnaderna har historiskt legat någon procent över inflationen. I prognosen har vi räknat med en standardökning som ligger en procent över inflationen därefter antas att verksamheten minskar driftskostnaderna utifrån ekonomiskt utrymme. Alltså, går verksamheten med underskott minskas driftskostnaderna som första åtgärd.

I prognosen är driftkostnaderna räknade som en andel av personalkostnaderna. Därtill är hänsyn tagen till extraordinära flyttkostnader.

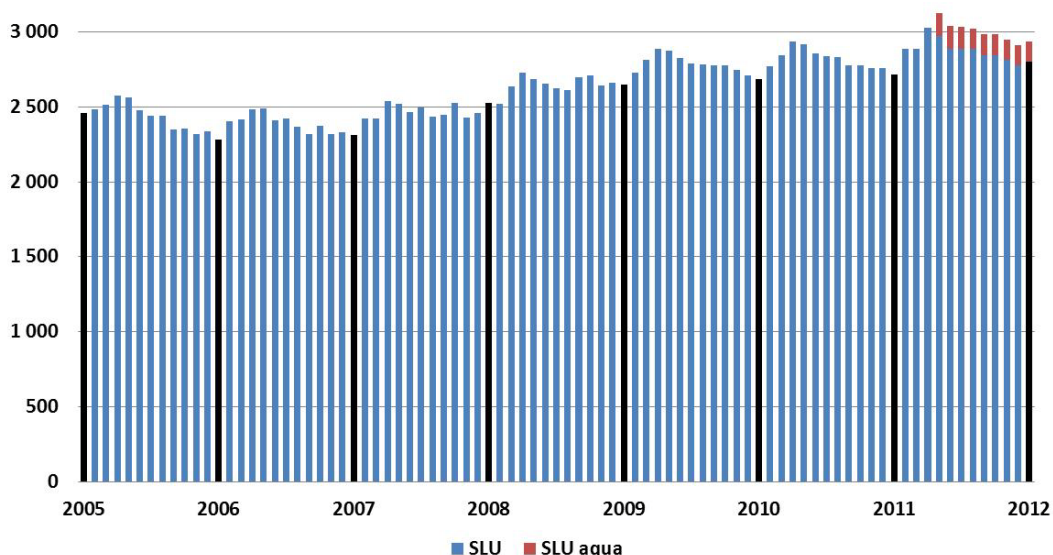
Finansiella kostnaderna ökar med 6 mnkr 2012 jämfört med 2011, vilket har sin förklaring i att forskningsanläggningen i Lövsta färdigställs och lån tas upp.

Avskrivningarna kommer också att öka kraftigt då inredning till nybyggnationerna i Akademiska hus regi anskaffas och när forskningsanläggningen i Lövsta färdigställs. Sammantaget innebär det att universitetet binder upp sig i större utsträckning i fasta kostnader. Flerårsprognosen baseras på att ökningen i fasta kostnader pareras med besparingar på driftskostnaderna.

Personalutveckling

Personalvolymen fortsätter att öka och jämfört med utfallet för mars 2011 ökar volymen med drygt 3 procent. Som framgår av diagrammet nedan har personalvolymen ökat från 2007 fram till idag

Helårsarbetskrafter mars 2005 – mars 2012 exkl. arvodister



Det är främst S-fak som ökar i personalvolym och det förklaras av att fakulteten har en stark ekonomi. Det framgår också i tabellen nedan att NL-fak nu minskar något mellan åren 2011 och 2012.

Personalutveckling per tjänstekategori, mars 2010-mars 2012

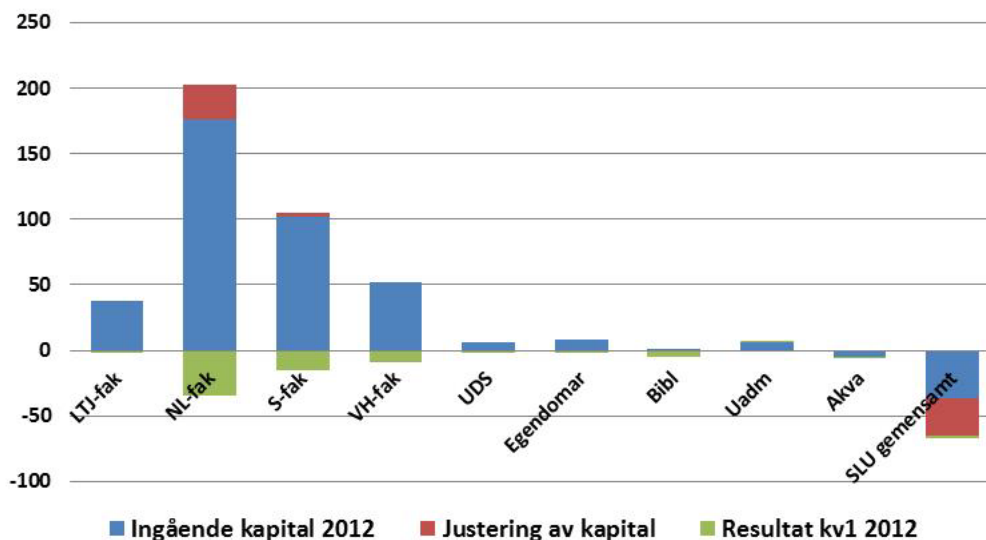
	2010 Förändring		2011 Förändring		2012 Förändring		Förändring	
	mars 2009/2010	%	mars 2010/2011	%	mars 2011/2012	%	2010/2012	%
LTJ-fak	255	-6 -2,3%	254	-1 -0,4%	269	15 5,9%	14	5,5%
NL-fak	980	13 1,3%	980	0 0,0%	965	-15 -1,5%	-15	-1,5%
S-fak	452	30 7,1%	471	19 4,2%	511	40 8,5%	59	13,1%
VH-fak	430	8 1,9%	426	-4 -0,9%	440	14 3,3%	10	2,3%
Djursjukhuset	114	-11 -8,8%	124	10 8,8%	123	-1 -0,8%	9	7,9%
Egendomarna	25	7 38,9%	27	2 8,0%	26	-1 -3,7%	1	4,0%
Biblioteket	46	-1 -2,1%	49	3 6,5%	49	0 0,0%	3	6,5%
Uadm	382	-3 -0,8%	387	5 1,3%	420	33 8,5%	38	9,9%
SLU gemensamt	1	0 0,0%	1	0 0,0%	0	-1 -	-1	-100,0%
Summa	2685	37 1,4%	2719	34 1,3%	2803	84 3,1%	118	4,4%
SLU Aqua					135	135	135	
Totalt	2685	37 1,4%	2719	34 1,3%	2938	219 8,1%	253	9,4%

Fakulteter

SLU:s kapital finns hos fakulteterna. Centralt finns ett underskott som till största delen består av centralt tagna kostnader för underskott i universitetsdjursjukhusets verksamhet 2007-2009. Efter 2011 har universitetet finansierat kostnader för dubbla hyror i samband med Campusutveckling. Detta har gjorts genom att flytta kapital från centralt till NL-fak och S-

fak. Denna omdisposition gjordes i början av 2012 då universitetet har som princip att kostnader för dubbla hyror tas centralt.

Förändring av kapital första kvartalet 2012.



Samtliga fakulteter redovisar underskott för kvartal 1, se bilaga 2. NL-fak, S-fak och VH-fak budgeterar med underskott för 2012. LTJ-fak har endast ett litet underskott efter första kvartalet och budgeterar med 2 mnkr överskott för 2012. Alla manuella justeringar som gjorts i resultatet i efterhand (se sid 1) är i bilaga 2 utfördelade till fakulteterna och det går därför inte att stämma av resultaten exakt mot bokföringen.

Problematiken kring FOMA-intäkterna i landsbygdsprogrammet är en delförklaring till underskotten på NL-fak och S-fak då inga medel ännu kunnat rekvireras.

Ökningen av lokalkostnaderna i samband med Campusutvecklingen blir allt mer tydliga. Tabellen nedan visar månadskostnaden för lokaler i mars.

Lokalkostnad mars månad per fakultet 2010 till 2012

	2010	Förändring		Förändring			
		2011	2010/2011	%	2012	2011/2012	%
LTJ-fak	3 109	3 243	134	4%	3 293	50	2%
NL-fak	7 002	7 524	522	7%	10 836	3 312	44%
S-fak	3 384	3 628	244	7%	4 148	520	14%
VH-fak	4 286	5 059	773	18%	6 653	1 595	32%
Totalt	17 782	19 454	1 673	9%	24 931	5 477	28%

Som framgår av tabellen ovan ökar lokalkostnaderna för fakulteterna med 28 procent mellan åren 2011 och 2012. Den fakultet som ökat mest är NL-fak där lokalkostnaderna ökat med 44 procent jämfört med samma period föregående år, vilket förklaras av inflyttning i BioC och MVM.

Övriga enheter

Universitetsdjursjukhuset redovisar ett underskott på -2 mnkr efter första kvartalet. Det utgående kapitalet ligger på 4 mnkr vilket motsvarar 3 procent av omsättningen.

Egendomsförvaltningen redovisar ett underskott på -1 mnkr efter första kvartalet. Det utgående kapitalet uppgår till 6 mnkr vilket motsvarar 12 procent av omsättningen.

Biblioteket redovisar ett underskott på -5 mnkr efter första kvartalet. Det utgående kapitalet ligger på -4 mnkr vilket motsvarar -6 procent av omsättningen.

Universitetsadministrationen redovisar ett överskott på 1 mnkr efter första kvartalet. Det utgående kapitalet uppgår till 7 mnkr vilket motsvarar 2 procent av omsättningen. Intäkterna vid Akademikonferens har justerats ned med 11 mnkr.

SLU gemensamt redovisar ett underskott på -3mnkr efter första kvartalet. Det utgående kapitalet ligger på -67 mnkr, vilket motsvarar -23 procent av omsättningen. Under 2011 har NL-fak och S-fak haft kostnader för dubbla hyror i samband med flytt till nya lokaler. Dessa kostnader har tagits av fakulteterna under 2011, men reglerats 2012 genom att kapital flyttats från SLU centralt till fakulteterna.

Akvatiska resurser redovisar ett underskott på -1 mnkr och ett utgående kapital på -6 mnkr. Då avtalet för 2012 med den huvudsakliga finansiären Havs- och vattenmyndigheten inte är klart har inga bidrag ännu kunnat rekvireras. En justering av bidragsintäkterna med 18 mnkr har därför gjorts.

Resultat per redovisningsområde

Vid analys av resultatet per redovisningsområde har vi konstaterat att redovisningen är osäker efter första kvartalet varför ingen analys per redovisningsområde lämnas.

Bilaga 1: Flerårsprognos 2007-2017

Bilaga 2: Uppföljning per fakultet eller motsvarande

Flerårsprognos 2007 - 2017 (mnkr)

Bilaga 1

	Utfall 2007	Utfall 2008	Utfall 2009	Utfall 2010	Utfall 2011	Utfall kv1 2012	Prognos 2012	2013	Enklare framräkning				
									2014	2015	2016	2017	
Ingående balanserat kapital	302	450	371	387	415	0	348	242	133	116	113	187	
Statsanslag	1 359	1 388	1 460	1 578	1 601	395	1 581	1 611	1 643	1 683	1 742	1 803	
Avgiftsintäkter	442	458	467	498	518	85	552	592	626	648	670	694	
Bidragsintäkter	628	617	757	738	831	181	918	919	962	1 007	1 054	1 104	
Finansiella intäkter	36	45	7	5	14	3	14	15	15	15	15	16	
Summa intäkter	2 464	2 508	2 691	2 820	2 963	664	3 065	3 136	3 245	3 353	3 482	3 616	
Kostnader för personal	1 417	1 561	1 650	1 743	1 876	467	1 969	2 004	1 949	1 949	1 994	2 084	
Kostnader för lokaler	267	273	280	280	344	93	315	335	414	471	479	488	
Egna lokaler (Egendomarna)	23	24	27	27	34	10	41	48	49	50	51	52	
Övriga driftskostnader	539	647	638	657	672	138	729	731	711	731	728	761	
Finansiella kostnader	12	16	4	3	10	3	16	16	17	17	17	18	
Avskrivningar	61	64	78	78	91	24	101	112	124	138	139	140	
Summa kostnader	2 319	2 586	2 676	2 788	3 027	736	3 170	3 246	3 263	3 355	3 408	3 543	
Resultat	146	-78	15	32	-63	-72	-106	-109	-17	-3	74	74	
Utgående balanserat kapital	448	371	386	420	352	-72	242	133	116	113	187	261	
UB i relation till omsättning	18%	15%	14%	15%	12%	-11%	8%	4%	4%	3%	5%	7%	
Oförbrukade bidrag/uppdrag	651	695	742	805	820	789	890	882	914	947	981	1 016	

Uppföljning per fakultet eller motsvarande kv 1 2012 (mnkr)

Bilaga 2 (1/4)

	LTJ-fak				NL-fak				S-fak			
	Utfall 2012	Utfall 2011	Budget 2012		Utfall 2012	Utfall 2011	Budget 2012		Utfall 2012	Utfall 2011	Budget 2012	
Verksamhetens intäkter												
Statsanslag	50	48	199	25%	149	152	589	25%	73	79	293	25%
Uppdragsintäkter	5	6	27	20%	19	33	158	12%	10	17	64	16%
Bidragsintäkter	22	22	133	16%	68	68	350	19%	44	37	238	18%
Övriga intäkter	2	2	7	33%	6	3	19	33%	2	0	5	43%
Intern tilldelning	0	0	1	23%	0	0	0	26%				0%
Summa	80	78	366	22%	243	255	1 117	22%	130	133	600	22%
Verksamhetens kostnader												
Kostnader för personal	42	42	174	24%	151	149	630	24%	80	71	352	23%
Kostnader för lokaler	10	10	43	23%	32	22	124	26%	12	11	50	25%
Övriga driftskostnader	22	23	117	19%	65	55	303	21%	38	29	159	24%
Avskrivningar	1	1	4	27%	7	4	29	23%	4	3	15	24%
Universitetsoverhead	6	6	26	24%	23	22	91	25%	12	10	50	23%
Summa	82	82	364	23%	277	253	1 178	24%	145	124	626	23%
Resultat (exkl semestereffekter)	-2	-4	2		-35	2	-61		-15	9	-26	
Utgående kapital	35	37			168	221			90	125		
% av omsättningen	11%	12%			17%	22%			17%	24%		
Oförbrukade bidrag	78	77			315	322			241	210		

Uppföljning per fakultet eller motsvarande kv 1 2012 (mnkr)

Bilaga 2 (2/4)

	VH-fak				Universitetsdjursjukhuset				Egendomarna			
	Utfall 2012	Utfall 2011	Budget 2012		Utfall 2012	Utfall 2011	Budget 2012		Utfall 2012	Utfall 2011	Budget 2012	
Verksamhetens intäkter												
Statsanslag	89	90	360	25%	8	8	31	25%				0%
Uppdragsintäkter	8	8	42	20%	25	26	120	21%	2	1	2	114%
Bidragsintäkter	24	22	120	20%	0	0	1	19%	1	0	9	15%
Övriga intäkter	4	3	16	25%	0	0	0	21%	11	8	95	11%
Intern tilldelning	0	0	0	0%	0	0	1	25%				0%
Summa	125	124	539	23%	33	34	154	22%	14	8	105	13%
Verksamhetens kostnader												
Kostnader för personal	73	72	295	25%	20	19	87	23%	4	3	16	25%
Kostnader för lokaler	20	15	81	24%	4	4	15	25%	1	1	7	11%
Övriga driftskostnader	29	28	132	22%	8	8	36	22%	3	1	51	7%
Avskrivningar	2	1	11	16%	1	1	4	22%	5	5	31	17%
Universitetsoverhead	11	10	43	25%	3	3	13	23%	1	1	2	38%
Summa	135	126	562	24%	35	35	155	23%	14	10	108	13%
Resultat (exkl semestereffekter)	-9	-2	-23		-2	0	-1		-1	-2	-3	
Utgående kapital	42	68			4	7			6	13		
% av omsättningen	8%	14%			3%	5%			12%	37%		
Oförbrukade bidrag	125	113			2	1			13	14		

Uppföljning per fakultet eller motsvarande kv 1 2012 (mnkr)

Bilaga 2 (3/4)

	Biblioteket				Universitetsadministrationen				SLU gemensamt			
	Utfall 2012	Utfall 2011	Budget 2012		Utfall 2012	Utfall 2011	Budget 2012		Utfall 2012	Utfall 2011	Budget 2012	
Verksamhetens intäkter												
Statsanslag	0	0	0	0%	11	11	48	24%	25	23	62	41%
Uppdragsintäkter	9	9	36	24%	26	24	116	22%	0	0	0	0%
Bidragsintäkter	0	0	0	11%	2	4	12	21%	1	0	0	0%
Övriga intäkter	0	0	1	3%	13	14	74	18%	113	94	473	24%
Intern tilldelning	7	7	28	25%	60	56	216	28%	-67	-64	2	-3241%
Summa	16	16	65	24%	112	109	466	24%	72	53	537	13%
Verksamhetens kostnader												
Kostnader för personal	7	7	30	25%	64	57	264	24%	6	3	7	76%
Kostnader för lokaler	3	3	12	25%	8	8	35	24%	127	103	458	28%
Övriga driftskostnader	9	5	20	48%	27	29	145	19%	11	13	59	18%
Avskrivningar	0	0	0	26%	3	2	9	30%	1	2	10	12%
Universitetsoverhead	1	1	4	25%	9	8	13	70%	-69	-61	0	-63690%
Summa	21	15	66	32%	111	103	466	24%	75	60	535	14%
Resultat (exkl semestereffekter)	-5	1	-1		1	6	0		-3	-7	2	
Utgående kapital	-4	2			7	9			-67	-56		
% av omsättningen	-6%	3%			2%	2%			-23%	-26%		
Oförbrukade bidrag	0	0			13	12			17	1		

Uppföljning per fakultet eller motsvarande kv 1 2012 (mnkr)

Bilaga 2 (4/4)

Akvatiska resurser				
	Utfall 2012	Utfall 2011	Budget 2012	
Verksamhetens intäkter				
Statsanslag	2	0	6	26%
Uppdragsintäkter	2	0	18	10%
Bidragsintäkter	23	0	126	19%
Övriga intäkter	0	0	2	20%
Intern tilldelning				0%
Summa	27	0	152	18%
Verksamhetens kostnader				
Kostnader för personal	19	0	71	27%
Kostnader för lokaler	2	0	6	29%
Övriga driftskostnader	3	0	38	7%
Avskrivningar	1	0	2	40%
Universitetsoverhead	4	0	37	10%
Summa	28	0	154	18%
Resultat (exkl semestereffekter)	-1	0	-2	
Utgående kapital	-6	0		
% av omsättningen	-6%			
Oförbrukade bidrag	-16	0		