

## Ekonomisk uppföljning efter kvartal 3 2018

### Större händelser som påverkar ekonomin

SLU:s resultat efter tredje kvartalet 2018 är -39 mnkr, med ett utgående kapital på 516 mnkr vilket motsvarar 15 procent av omsättningen mätt i intäkter. Resultatet är rensat från semesterkostnadseffekter. Någon prognos för kvartal 1 och 3 görs inte utan prognosen från kvartal 2 är den senaste på -71 mnkr 2018.

- Universitetsdjursjukhuset (UDS) visar ett negativt resultat på -12 mnkr efter tredje kvartalet (-13 mnkr inkl. ambulatoriska kliniken). Underskottet är betydligt större än vad som prognostiserats vid halvårsbokslutet (-7 mnkr). Budgeten för 2018 bygger på en expansion, vilken blivit mindre än väntat.
- Personalvolymen, mätt över de senaste 12 månaderna, har ökat med 5 procent jämfört med samma period föregående år. Det är meriteringsanställningar som ökat mest och främst postdoktorer.
- Alla fyra fakulteter har budgeterat med underskott för år 2018 och efter tredje kvartalet redovisar tre av fyra fakulteter underskottsresultat.
- LTV-fakulteten har ett positivt resultat på 18 mnkr varav nära 12 mnkr beror på överskott i regeringens satsning på kompetenscentrum för växtförädling, "Grogrund".
- NJ-fakulteten har ett negativt resultat på -46 mnkr efter kvartal 3 vilket är i linje med budget och prognos och beror på fakultetens satsning att använda kapital till medfinansiering av anställningar.
- Fastighetsförvaltningen redovisar underskott på -7 mnkr då ny redovisningsmodell nu gör en uppdelning mellan interna och externa fastighetsbeståndet.
- Sammantaget har SLU fortsatt stark ekonomi och prognos som tidigare lämnats ser ut att hålla.

## Resultatet efter kvartal 3 2018

Som framgår av resultaträkningen nedan är underskottet efter tredje kvartalet i samma storleksordning som föregående år. Det finns två verksamheter där regeringen gett SLU stora anslag och där verksamheten är under uppbyggnad, fartyget och "Grogrund". Tillsammans redovisar dessa verksamheter överskott på 30 mnkr efter kv 3 2018.

Tabell 1. SLU:s resultaträkning efter kvartal 3 2018 (mnkr)

	Utfall 2018	Utfall 2017	2018/17 förändring		Prognos 2018	Budget 2018
				%		
<b>INTÄKTER</b>						
Statsanslag	1 382	1 313	68	5%	1 847	1 937
Avgifter	490	463	27	6%	695	764
Bidrag	676	643	34	5%	955	947
Finansiella intäkter	6	5	1	19%	8	0
<b>Summa</b>	<b>2 554</b>	<b>2 424</b>	<b>130</b>	<b>5%</b>	<b>3 505</b>	<b>3 648</b>
<b>KOSTNADER</b>						
Personal	1 630	1 530	100	7%	2 209	2 215
Lokaler	301	309	-9	-3%	411	471
Drift	541	493	48	10%	787	880
Finansiella kostnader	6	6	1	13%	9	0
Avskrivningar	115	114	1	1%	160	155
<b>Summa</b>	<b>2 593</b>	<b>2 452</b>	<b>141</b>	<b>6%</b>	<b>3 576</b>	<b>3 721</b>
<b>RESULTAT</b>	<b>-39</b>	<b>-28</b>	<b>-11</b>		<b>-71</b>	<b>-73</b>
<b>Utgående kapital</b>	<b>516</b>	<b>598</b>			<b>484</b>	<b>482</b>
<i>% av omsättningen</i>	<i>15%</i>	<i>18%</i>			<i>14%</i>	<i>13%</i>

Personalkostnaderna ökar med 7 procent och är den enskilt största kostnadsposten (63 procent av kostnadsmassan). Ökningen av personalvolymen är orsaken till att SLU nu redovisar underskott och tar kapital i anspråk. Det är NJ-fakultetens satsning på meriteringsanställningar som är den största ökningen av personal som lett till underskott för fakulteten, vilket framgår i tabellerna nedan. Därutöver har SLU:s driftskostnader ökat och den ökningen återfinns inom S- och VH-fakulteterna samt i skogs- och jordbruksdriften.

**Tabell 2. Resultat, budget och kapital per fakultet/motsv. (mnkr)**

Resultat	kv 3 2018	kv 3 2017	budget 2018	Kapital 2018	
LTV	18	3	-17	92	19%
NJ	-46	-25	-55	186	15%
S	-1	1	-23	87	13%
VH	-5	5	-16	90	13%
<b>S:a fakulteter</b>	<b>-34</b>	<b>-16</b>	<b>-111</b>	<b>455</b>	<b>5%</b>
UDS	-13	-6	0	-44	-19%
Universitetsadm.	-1	5	-18	16	3%
Biblioteket	1	1	-1	3	5%
Fastighetsförv.	-7	7	9	-3	-3%
Skogs- och jordbruksdr.	0	0	0	-5	-14%
Fiskeriforskn.fartyget	18	7	23	16	51%
Akademikonferens	-2	1	0	4	6%
<b>S:a stödverksamheter</b>	<b>-4</b>	<b>14</b>	<b>12</b>	<b>-12</b>	<b>-2%</b>
<b>SLU Gemensamt</b>	<b>-1</b>	<b>-26</b>	<b>0</b>	<b>73</b>	<b>26%</b>
<i>justering</i>			26		
<b>SUMMA</b>	<b>-39</b>	<b>-28</b>	<b>-73</b>	<b>517</b>	<b>15%</b>

**LTV-fakulteten** har ett positivt resultat på 18 mnkr varav nära 12 mnkr beror på överskott i regeringens satsning på kompetenscentrum för växtförädling, ”Grogrund”. Övriga 6 mnkr beror på låga driftskostnader inom grundutbildningen, försenade rekryteringar och intäkter som inte blivit periodiserade. Denna satsning finns inte med i fakultetens budget, utan budgeterades resultatneutralt för SLU Gemensamt.

**NJ-fakulteten** har ett negativt resultat på -46 mnkr efter kvartal 3. Underskottet är planerat i och med fakultetens satsning på medfinansiering av postdoktorer och doktorander. Fakulteten bedömer att prognosen på ett underskott runt -60 mnkr fortfarande gäller.

**S-fakulteten** har efter kvartal 3 ett litet underskott (-1 mnkr). S-fak är den fakultet som minskat mest i antalet helårsarbetare under perioden 2014 till 2018 och för 2018 är ökningen noll. Kostnaderna håller budgeterad nivå medan intäkterna ligger högre. Institutionerna har sannolikt underbudgeterat statsanslag avseende medfinansiering av doktorander och infrastrukturstöd. Inom uppdragsintäkter och till viss del bidragsintäkter har utfallet blivit bättre än förväntat.

**VH-fakulteten** redovisar ett underskott på -5 mnkr och ett utgående kapital på 90 mnkr vilket motsvarar 13 procent av omsättningen. Prognosen för helåret är ett underskott på -10 mnkr vilket är något mindre än budget (-16 mnkr).

Personalvolymen ökar med 5 procent jämfört med samma period föregående år, vilket är enligt plan.

**Universitetsdjursjukhuset (UDS)** visar ett negativt resultat på -12 mnkr efter tredje kvartalet (-13 mnkr inkl. ambulatoriska kliniken). Kostnaderna ligger i nivå med helårsbudgeten, men intäkterna från djursjukvården är lägre än budget. Det ackumulerade negativa kapitalet uppgår nu till -44 mnkr, vilket motsvarar -19 procent av omsättningen. Personalvolymen har ökat med cirka 15 helårsarbetskrafter jämfört med samma period 2017. Prognosen för 2018 var i halvårets uppföljning -7 mnkr och nu ser det ut som om underskottet landar på cirka -15 mnkr för 2018.

**Universitetsadministrationen (Uadm)** redovisar ett underskott på -1 mnkr, vilket kan jämföras med budgeten för 2018 är på -18 mnkr. En förklaring är att statsanslagsfinansierade satsningar inte är fullt igång (studentrekrytering, varumärkesprojektet och alumnsatsningen). Därutöver har planerad användning av Uadms kapital blivit mindre än väntat.

**Biblioteket** redovisar ett litet överskott på 1 mnkr.

**Fastighetsförvaltningen (FFV)** redovisar ett underskott på -7 mnkr. Resultat jämfört med samma periodföregående år är 14 mnkr sämre, vilket beror på att en ny hyresmodell för FFV införts. Det är främst två interna hyresobjekt forskningsanläggningarna i Lövsta och i Röbbäcksdalen som fått lägre hyra (självkostnadshyra) och de har tidigare bidragit till ett överskott på fastighetsförvaltningen.

**Skogs- och jordbruksdriften (SJD)** redovisar ett nollresultat och ett utgående kapital på -5 mnkr, vilket är -14 procent av omsättningen. SJD har tack vare en tidig skörd i år kunnat etablera en större höstsådd areal jämfört med året innan. SJD har även gynnats av kraftigt ökade spannmålspriser och gynnas till skillnad från vanliga lantbrukare av möjligheten att kunna lagra spannmål under längre tid utan att riskera t ex bristande likviditet och att kunna sälja spannmålen först när marknadspriserna stiger.

**Fartygsenheten** redovisar ett överskott på 18 mnkr, vilket är enligt plan. Prognosen för 2018 visar ett överskott på cirka 23 mnkr. I maj 2019 kommer fartyget att levereras till SLU och under 2019 kommer fartyget att testköras och personalen utbildas. Denna utbildning och testkörning kommer att delvis finansieras med tidigare överskott. Fartyget kommer att vara i drift och få försäljningsintäkter från 1 oktober 2019.

Resultatet efter kvartal 3 på **SLU Gemensamt**, -1 mnkr, är ett nettoresultat av över- och underskott på ett 40-tal kostnadsställen med olika syften organiserade direkt under rektor. Det finns några större poster värda att omnämna:

- Skillnaden i vad som tas in från institutionerna i forma av (LKP) och vad SLU betalar till Statens pensionsverk (SPV) har lett till ett underskott på -12 mnkr, medan uttaget för universitetsgemensamma kostnader (OH) har lett till ett överskott på +9 mnkr.
- Tack vare det fortsatt låga ränteläget har ett överskott på 13 mnkr genererats i avtalet med akademiska hus om rörlig ränta. Dessa medel används bl a för att finansiera friställda lokaler.
- Utbildningsnämnden har vid kvartal 3 ett överskott på 11 mnkr, vilket planeras användas under 2019.
- Överutdelningen av statsanslag som finansernas med kapitalavgiften från 2017 innebär resultatmässigt ett underskott på -19 mnkr (3/4 av 25 mnkr).

**Tabell 3. Antal helårsarbetare per anställningskategori 2014-2018 (rullande 12 månader per september)**

	2014	2015	2016		2017		2018	<i>Förändring</i> 2014-18		
Professor	236	236	0%	218	-8%	207	-5%	203	-2%	-14%
Universitetslektor	123	117	-5%	117	1%	123	5%	120	-3%	-3%
Meriteringsanställning	145	131	-10%	112	-14%	157	40%	222	42%	53%
Adjunkter	75	80	7%	79	-1%	76	-4%	86	13%	15%
Annan forskande/undervisande	627	631	1%	642	2%	633	-1%	629	-1%	0%
Doktorander	352	323	-8%	287	-11%	262	-9%	279	7%	-21%
Administrativ personal	521	525	1%	529	1%	563	7%	607	8%	17%
Bibliotekspersonal	37	39	5%	41	4%	39	-5%	37	-5%	-1%
Teknisk personal	747	721	-4%	724	0%	705	-3%	726	3%	-3%
Arvodister	51	51	2%	44	-14%	43	-3%	44	2%	-14%
<b>Totalt</b>	<b>2 914</b>	<b>2 853</b>	<b>-2%</b>	<b>2 793</b>	<b>-2%</b>	<b>2 807</b>	<b>0%</b>	<b>2 951</b>	<b>5%</b>	<b>1%</b>

NJ-fakultetens satsning på postdoktorer och doktorander innebär att anställningar beslutade under våren 2017 medfinansieras med ackumulerat kapital medan institutionerna bidrar med en egen del i form av hälften kapital och hälften statsanslag. Satsningen syns tydligt både i den rullande 12-månadersuppföljningen av personalvolymen och i det ekonomiska resultatet.

**Tabell 4. Antal helårsarbetare per fakultet/motsv. 2014-2018 (rullande 12 månader per september)**

	2014	2015		2016		2017		2018	Förändring	
									2014-18	
LTV	288	297	3%	301	2%	303	0%	312	3%	8%
NJ	907	896	-1%	884	-1%	915	4%	982	7%	8%
S	602	579	-4%	544	-6%	527	-3%	526	0%	-13%
VH	430	411	-4%	403	-2%	390	-3%	409	5%	-5%
<b>S:a fakulteter</b>	<b>2 227</b>	<b>2 183</b>	<b>-2%</b>	<b>2 133</b>	<b>-2%</b>	<b>2 135</b>	<b>0%</b>	<b>2 229</b>	<b>4%</b>	<b>0%</b>
UDS	166	170	2%	173	2%	174	0%	189	9%	14%
Fastighetsf.	6	6	-12%	6	15%	10	54%	13	30%	103%
Skogs- och jordbruksdr.	13	13	-1%	13	-1%	12	-6%	11	-6%	-14%
Biblioteket	42	44	4%	44	-1%	45	3%	46	1%	8%
Universitetsadm.	420	418	0%	408	-2%	409	0%	425	4%	1%
<b>S:a stödverksamheter</b>	<b>648</b>	<b>651</b>	<b>0%</b>	<b>644</b>	<b>-1%</b>	<b>650</b>	<b>1%</b>	<b>684</b>	<b>5%</b>	<b>6%</b>
Gem. (bl a omställning & fartyg)	39	19	-51%	16	-15%	22	35%	38	74%	-1%
<b>Totalt</b>	<b>2 914</b>	<b>2 853</b>	<b>-2%</b>	<b>2 793</b>	<b>-2%</b>	<b>2 807</b>	<b>0%</b>	<b>2 951</b>	<b>5%</b>	<b>1%</b>

Fakulteterna är totalt sett 4 procent större än vid samma tid föregående år. S-fakulteten avviker från mönstret från övriga fakulteter. Stödfunktionerna ökar med 5 procent

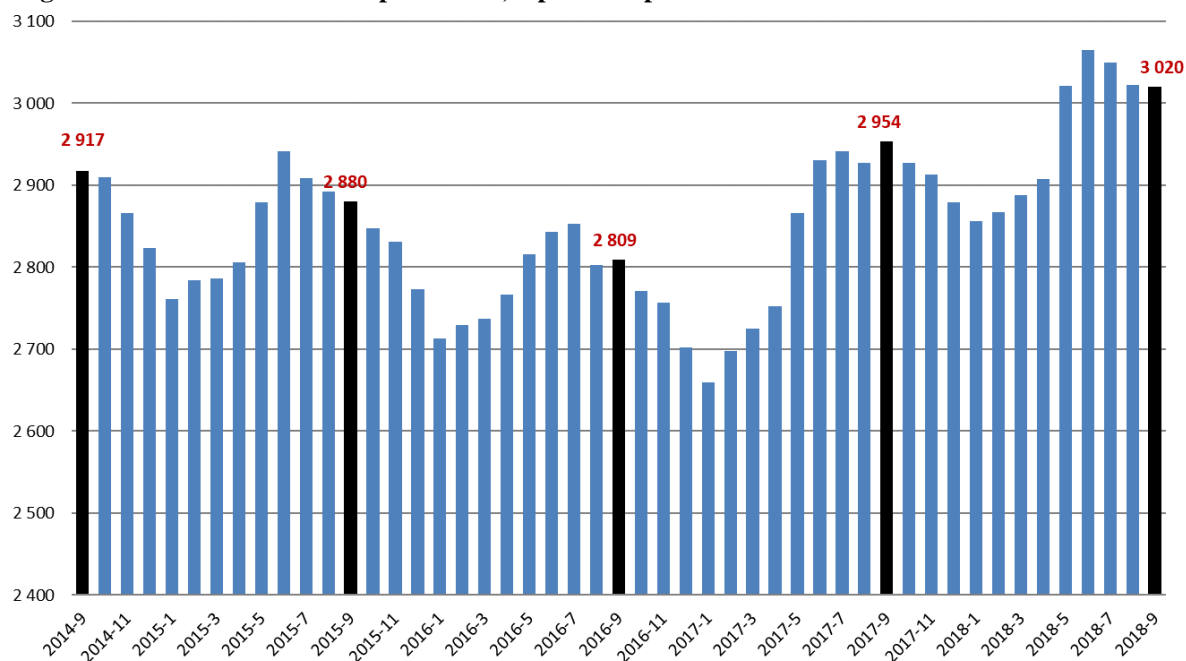
UDS har ökat med 9 procent sedan förra året och det är inom smådjurskliniken som personalen ökat med 15 helårsarbetare.

Universitetsadministrationen har ökat med 16 helårsarbetare (4 procent), framför allt på ekonomiavdelningen och IT-avdelningen. Ekonomiavdelningen har övertagit vissa anställningar från andra avdelningar och IT-avdelningen har övergått till att anställa egen personal i stället för att anlita konsulter för vissa ändamål. Därutöver har akademikonferens under året flyttats (motsv. 8 helårsarbetare) från administrationen till SLU Gemensamt och viss personal har även flyttats till fastighetsförvaltningen. Uadms personalökning exklusive effekter av dessa utflyttade verksamheter är cirka 7 procent, vilket är en mer rättvisande bild av personalvolymens förändring.

Fastighetsförvaltningens personalvolym har ökat på grund av överflyttning av en enhet från universitetsadministrationen.

SLU Gemensamt har ökat på grund av ett antal olika gemensamma satsningar som exempelvis VGR-samarbetet, forskarstödverksamheten Progress, Green Innovation Park, fartygsprojektet och flytten av akademikonferens från universitetsadministrationen.

**Diagram 1. Antal helårsarbetare per månad, sep 2014-sep 2018**



Det totala antalet helårsarbetare är i september månad 2018 nu drygt 100 fler än i september 2014 efter tre år av kontinuerliga minskningar har personalvolymen nu ökat 2017-2018.

-----  
*Bilaga 1: Flerårsprognos 2011-2020 (oförändrad sedan kv2 2018). Ändrade rutiner i styrelsens årsagenda gör att prognos inte upprättas efter kvartal 1 och kvartal 3.*

*Bilaga 2: Budgetuppföljning per fakultet*

*Bilaga 3: Resultat, kapital och helårsarbetskrafter per institution*

## Flerårsprognos efter kv2 2018

Bilaga 1

	Utfall 2013	Utfall 2014	Utfall 2015	Utfall 2016	Utfall 2017	Utfall 2018 kv2	Prognos 2018	Enklare framräkning 2019	2020	2021	2022
<b>Ingående balanserat kapital</b>	<b>268</b>	<b>271</b>	<b>444</b>	<b>521</b>	<b>626</b>	<b>555</b>	<b>555</b>	<b>484</b>	<b>469</b>	<b>436</b>	<b>442</b>
Statsanslag	1 576	1 642	1 658	1 732	1 752	920	1 847	1 889	1 940	2 010	2 052
Avgiftsintäkter	594	723	627	688	685	336	695	745	737	748	759
Bidragsintäkter	912	978	960	923	895	473	955	1 011	1 063	1 100	1 139
Finansiella intäkter	11	6	4	7	7	4	8	5	10	11	11
<b>Summa intäkter</b>	<b>3 093</b>	<b>3 348</b>	<b>3 248</b>	<b>3 350</b>	<b>3 338</b>	<b>1 733</b>	<b>3 505</b>	<b>3 651</b>	<b>3 750</b>	<b>3 869</b>	<b>3 960</b>
Kostnader för personal	1 948	1 942	1 948	1 962	2 082	1 069	2 209	2 280	2 338	2 396	2 457
Kostnader för lokaler	331	367	396	404	411	201	411	410	421	422	423
Egna lokaler (Egendomarna)	46	46	55	52	53	20	40	41	42	42	43
Övriga driftskostnader	642	685	636	684	701	357	746	752	771	791	811
Finansiella kostnader	12	7	4	8	7	4	9	10	19	19	19
Avskrivningar	114	128	135	137	156	77	160	173	192	193	194
<b>Summa kostnader</b>	<b>3 093</b>	<b>3 175</b>	<b>3 173</b>	<b>3 247</b>	<b>3 410</b>	<b>1 728</b>	<b>3 576</b>	<b>3 666</b>	<b>3 782</b>	<b>3 863</b>	<b>3 946</b>
<b>Resultat</b>	<b>1</b>	<b>173</b>	<b>76</b>	<b>103</b>	<b>-72</b>	<b>5</b>	<b>-71</b>	<b>-16</b>	<b>-32</b>	<b>5</b>	<b>14</b>
<b>Utgående balanserat kapital</b>	<b>269</b>	<b>444</b>	<b>519</b>	<b>624</b>	<b>554</b>	<b>560</b>	<b>484</b>	<b>469</b>	<b>436</b>	<b>442</b>	<b>455</b>
UB i relation till omsättning	9%	13%	16%	19%	17%	16%	14%	13%	12%	11%	12%
<b>Oförbrukade bidrag/uppdrag</b>	<b>861</b>	<b>847</b>	<b>821</b>	<b>845</b>	<b>905</b>	<b>978</b>	<b>1 000</b>	<b>1 020</b>	<b>1 040</b>	<b>1 061</b>	<b>1 082</b>



# Uppföljning per fakultet eller motsvarande kv 3 2018 (mnkr)

Bilaga 2 (1/4)

	LTV-fakulteten				NJ-fakulteten				S-fakulteten			
	Utfall 2018	Utfall 2017	Budget 2018		Utfall 2018	Utfall 2017	Budget 2018		Utfall 2018	Utfall 2017	Budget 2018	
<b>Verksamhetens intäkter</b>												
Statsanslag	220	203	263	84%	448	430	590	76%	259	257	318	82%
Uppdragsintäkter	50	47	62	81%	164	161	235	70%	62	59	81	77%
Bidragsintäkter	90	79	119	75%	286	276	410	70%	183	173	240	76%
Övriga intäkter	7	4	16	40%	7	4	8	86%	3	3	6	58%
Intern tilldelning	0	0		0%	0	0		0%	2	2	3	76%
<b>Summa intäkter</b>	<b>366</b>	<b>333</b>	<b>460</b>	<b>80%</b>	<b>906</b>	<b>871</b>	<b>1 243</b>	<b>73%</b>	<b>510</b>	<b>494</b>	<b>647</b>	<b>79%</b>
<b>Verksamhetens kostnader</b>												
Kostnader för personal	175	167	235	75%	536	500	713	75%	286	279	383	75%
Kostnader för lokaler	39	36	54	72%	83	80	112	74%	37	38	50	74%
Övriga driftskostnader	87	84	127	68%	193	186	287	67%	120	107	144	84%
Avskrivningar	3	3	3	97%	25	21	29	84%	9	9	12	77%
Universitetsoverhead	43	41	58	75%	116	109	157	74%	59	59	81	73%
<b>Summa kostnader</b>	<b>348</b>	<b>331</b>	<b>477</b>	<b>73%</b>	<b>952</b>	<b>897</b>	<b>1 298</b>	<b>73%</b>	<b>511</b>	<b>492</b>	<b>670</b>	<b>76%</b>
<b>Resultat</b>	<b>18</b>	<b>3</b>	<b>-17</b>		<b>-46</b>	<b>-25</b>	<b>-55</b>		<b>-1</b>	<b>1</b>	<b>-23</b>	
<b>Utgående kapital</b>	<b>92</b>	<b>79</b>			<b>186</b>	<b>263</b>			<b>87</b>	<b>88</b>		
<b>% av omsättningen</b>	<b>19%</b>	<b>18%</b>			<b>15%</b>	<b>23%</b>			<b>13%</b>	<b>13%</b>		
<b>Oförbrukade bidrag</b>	<b>95</b>	<b>89</b>			<b>201</b>	<b>215</b>			<b>191</b>	<b>216</b>		

# Uppföljning per fakultet eller motsvarande kv 3 2018 (mnkr)

Bilaga 2 (2/4)

	VH-fakulteten				Universitetsdjursjukhuset				Universitetsadministrationen			
	Utfall 2018	Utfall 2017	Budget 2018		Utfall 2018	Utfall 2017	Budget 2018		Utfall 2018	Utfall 2017	Budget 2018	
<b>Verksamhetens intäkter</b>												
Statsanslag	327	326	426	77%	42	43	56	75%	14	9	20	70%
Uppdragsintäkter	50	47	57	89%	127	118	176	72%	75	75	99	76%
Bidragsintäkter	101	94	149	68%	0	1	0	155%	6	4	6	107%
Övriga intäkter	23	29	29	78%	1	5	0	3345%	31	31	43	72%
Intern tilldelning	3	3	5	76%	1	1	2	74%	224	222	299	75%
<b>Summa intäkter</b>	<b>505</b>	<b>498</b>	<b>665</b>	<b>76%</b>	<b>172</b>	<b>168</b>	<b>234</b>	<b>74%</b>	<b>349</b>	<b>341</b>	<b>466</b>	<b>75%</b>
<b>Verksamhetens kostnader</b>												
Kostnader för personal	236	222	309	77%	97	87	119	81%	226	213	305	74%
Kostnader för lokaler	86	95	119	72%	30	29	40	76%	30	32	41	74%
Övriga driftskostnader	115	106	156	74%	38	39	49	77%	82	78	122	67%
Avskrivningar	18	18	25	73%	6	6	8	77%	12	12	15	78%
Universitetsoverhead	55	52	73	75%	15	13	18	80%	0	0	0	39%
<b>Summa kostnader</b>	<b>510</b>	<b>493</b>	<b>681</b>	<b>75%</b>	<b>185</b>	<b>174</b>	<b>234</b>	<b>79%</b>	<b>350</b>	<b>336</b>	<b>483</b>	<b>72%</b>
<b>Resultat</b>	<b>-5</b>	<b>5</b>	<b>-16</b>		<b>-13</b>	<b>-6</b>	<b>0</b>		<b>-1</b>	<b>5</b>	<b>-18</b>	
<b>Utgående kapital</b>	<b>90</b>	<b>105</b>			<b>-44</b>	<b>-30</b>			<b>16</b>	<b>27</b>		
<b>% av omsättningen</b>	<b>13%</b>	<b>16%</b>			<b>-19%</b>	<b>-13%</b>			<b>3%</b>	<b>6%</b>		
<b>Oförbrukade bidrag</b>	<b>193</b>	<b>180</b>			<b>2</b>	<b>2</b>			<b>6</b>	<b>6</b>		

# Uppföljning per fakultet eller motsvarande kv 3 2018 (mnkr)

Bilaga 2 (3/4)

	Biblioteket				Fastighetsförvaltningen				Skogs- och jordbruksdriften			
	Utfall 2018	Utfall 2017	Budget 2018		Utfall 2018	Utfall 2017	Budget 2018		Utfall 2018	Utfall 2017	Budget 2018	
<b>Verksamhetens intäkter</b>												
Statsanslag	3	2	3	124%								
Uppdragsintäkter	0	1	1	22%	13	12	18	74%	1	1	2	41%
Bidragsintäkter	0	0		0%	1	1	1	76%	4	5	5	90%
Övriga intäkter	0	0	0	61%	56	64	89	63%	23	21	26	91%
Intern tilldelning	46	45	61	76%								
<b>Summa intäkter</b>	<b>50</b>	<b>48</b>	<b>65</b>	<b>77%</b>	<b>70</b>	<b>77</b>	<b>109</b>	<b>65%</b>	<b>28</b>	<b>26</b>	<b>32</b>	<b>88%</b>
<b>Verksamhetens kostnader</b>												
Kostnader för personal	24	23	32	76%	7	5	9	76%	6	6	8	84%
Kostnader för lokaler	7	7	9	76%	9	8	11	82%	4	4	6	70%
Övriga driftskostnader	18	17	25	73%	35	32	45	77%	15	13	15	102%
Avskrivningar	0	0	0	82%	25	24	33	77%	2	2	3	68%
Universitetsoverhead				0%	1	1	1	80%	1	1	1	87%
<b>Summa kostnader</b>	<b>49</b>	<b>47</b>	<b>66</b>	<b>74%</b>	<b>77</b>	<b>70</b>	<b>99</b>	<b>77%</b>	<b>29</b>	<b>26</b>	<b>33</b>	<b>88%</b>
<b>Resultat</b>	<b>1</b>	<b>1</b>	<b>-1</b>		<b>-7</b>	<b>7</b>	<b>9</b>		<b>0</b>	<b>0</b>	<b>0</b>	
<b>Utgående kapital</b>	<b>3</b>	<b>3</b>			<b>-3</b>	<b>16</b>			<b>-5</b>	<b>-9</b>		
<b>% av omsättningen</b>	<b>5%</b>	<b>4%</b>			<b>-3%</b>	<b>16%</b>			<b>-14%</b>	<b>-25%</b>		
<b>Oförbrukade bidrag</b>					<b>9</b>	<b>10</b>			<b>-5</b>	<b>-4</b>		

# Uppföljning per fakultet eller motsvarande kv 3 2018 (mnkr)

Bilaga 2 (4/4)

	Fartygsenheten				Akademikonferens				SLU Gemensamt			
	Utfall 2018	Utfall 2017	Budget 2018		Utfall 2018	Utfall 2017	Budget 2018		Utfall 2018	Utfall 2017	Budget 2018	
<b>Verksamhetens intäkter</b>												
Statsanslag	24	10	35	69%		0			93	82	183	51%
Uppdragsintäkter				0%	8	10	12	68%	3	-3	0	0%
Bidragsintäkter				0%	1	2	1	145%	15	18	16	93%
Övriga intäkter	0	0		0%	48	46	65	73%	377	386	514	73%
Intern tilldelning				0%	0	0	0	75%	-278	-274	5	-5807%
<b>Summa intäkter</b>	<b>24</b>	<b>10</b>	<b>35</b>	<b>69%</b>	<b>58</b>	<b>59</b>	<b>79</b>	<b>73%</b>	<b>210</b>	<b>209</b>	<b>718</b>	<b>29%</b>
<b>Verksamhetens kostnader</b>												
Kostnader för personal	1	1	2	54%	8	6	8	102%	20	20	27	73%
Kostnader för lokaler	0	0	0	147%	1	1	1	60%	398	425	558	71%
Övriga driftskostnader	5	2	10	49%	50	50	69	72%	70	51	107	66%
Avskrivningar	0	0	0	#####	0	0	0	75%	15	18	23	65%
Universitetsoverhead	0	0	0	158%	1	1	1	102%	-292	-278	3	-9040%
<b>Summa kostnader</b>	<b>7</b>	<b>3</b>	<b>12</b>	<b>53%</b>	<b>59</b>	<b>57</b>	<b>79</b>	<b>75%</b>	<b>211</b>	<b>235</b>	<b>718</b>	<b>29%</b>
<b>Resultat</b>	<b>18</b>	<b>7</b>	<b>23</b>		<b>-2</b>	<b>1</b>	<b>0</b>		<b>-1</b>	<b>-26</b>	<b>0</b>	
<b>Utgående kapital</b>	<b>16</b>	<b>-3</b>			<b>4</b>	<b>6</b>			<b>73</b>	<b>52</b>		
<b>% av omsättningen</b>	<b>51%</b>	<b>-22%</b>			<b>6%</b>	<b>7%</b>			<b>26%</b>	<b>19%</b>		
<b>Oförbrukade bidrag</b>									<b>11</b>	<b>-5</b>		

**Resultat, kapital (tkr) och helårsarbetskrafter (HÅA) per institution kv3 2018**

Bilaga 3

samt förändring helårsarbetskrafter mellan senaste och förra tolv månadersperioden

Fak	Institution	UB 2018				Oförbrukade bidrag	Antal HÅA 2018 12 mån.	Förändring HÅA	
		Resultat	Omsättning	Kapital	Kap %			antal	%
LTV/VH	BIOSYSTEM OCH TEKNOLOGI	980	48 526	24 791	38%	10 899	45	2	5%
VH	SCAW NATIONELLT CENTRUM FÖR DJURVÄLFÄRD	503	5 632	2 450	33%	456	5	1	19%
NJ/LTV	STAD OCH LAND	3 797	104 237	42 010	30%	30 800	99	8	9%
NJ	EKONOMI	-2 032	50 939	20 453	30%	12 478	59	5	9%
S/NJ	SKOGLIG MYKOLOGI OCH VÄXTPATOLOGI	4 044	58 376	17 477	22%	33 664	57	1	2%
NJ	VÄXTPRODUKTIONSEKOLOGI	-1 721	51 117	14 894	22%	17 197	55	10	23%
VH	HUSDJURENS MILJÖ OCH HÄLSA	394	39 065	9 358	18%	25 677	39	2	6%
VH	BIOMEDICIN OCH VETERINÄR FOLKHÄLSOVETENSKAP	471	61 857	13 678	17%	29 667	62	5	9%
NJ/S	MARK OCH MILJÖ	-3 204	101 837	22 201	16%	44 898	106	16	18%
NJ	INSTITUTIONEN FÖR MOLEKYLÄRA VETENSKAPER	-7 827	71 168	15 081	16%	32 224	79	-2	-3%
LTV	VÄXTSKYDDSBIOLOGI	3 766	47 987	10 122	16%	35 008	43	5	14%
VH	ANATOMI, FYSIOLOGI OCH BIOKEMI	600	55 781	11 733	16%	17 757	39	10	36%
LTV	ARBETSVETENSKAP, EKONOMI OCH MILJÖPSYKOLOGI	1 896	31 833	6 652	16%	14 662	28	0	1%
NJ	VÄXTBIOLOGI	5 224	68 178	13 357	15%	30 766	68	7	11%
S	SKOGLIG GENETIK O VÄXTFYSIOLOGI	1 813	76 920	14 032	14%	16 922	71	6	9%
VH	KLINISKA VETENSKAPER	2 015	115 941	21 049	14%	42 872	86	-1	-1%
S	VILT, FISK OCH MILJÖ	-140	40 807	7 361	14%	14 538	45	1	3%
S	SKOGENS EKOLOGI OCH SKÖTSEL	-1 020	62 884	11 180	13%	29 823	63	1	1%
NJ	ENERGI OCH TEKNIK	-978	39 795	6 901	13%	24 751	45	2	4%
NJ	VATTEN OCH MILJÖ	1 370	87 711	15 017	13%	54 317	94	7	8%
NJ/S	EKOLOGI	-326	111 779	18 987	13%	46 276	122	6	5%
VH	HUSDJURENS UTFODRING OCH VÅRD	-2 801	53 453	8 760	12%	35 590	48	3	7%
NJ	AKVATISKA RESURSER	-2 516	140 441	22 321	12%	-106 443	162	-0	0%
VH	HUSDJURSGENETIK	2 212	52 103	7 460	11%	20 080	52	0	1%
S	SYDSVENSK SKOGSVETENSKAP	1 747	38 240	5 261	10%	23 874	40	0	0%
LTV	VÄXTFÖRÄDLING	-213	51 069	6 845	10%	9 648	50	-3	-5%
LTV	LANDSKAPSARKITEKTUR, PLANERING OCH FÖRVALTNING	3 954	69 068	8 842	10%	12 347	59	-1	-2%
NJ	ARTDATABANKEN	217	103 955	12 674	9%	890	81	6	7%
S	SKOGENS BIOMATERIAL OCH TEKNOLOGI (SBT)	-3 870	32 709	3 210	7%	4 358	41	6	18%
LTV	ODLINGSENHETEN	-2 419	16 377	1 516	7%	0	15	-0	-1%
S/NJ	SKOGLIG RESURSHUSHÅLLNING	-3 104	92 100	6 137	5%	-8 978	115	-5	-4%
LTV	ENHETEN FÖR SAMVERKAN OCH UTVECKLING	3 867	19 430	989	4%	-3 097	12	-1	-4%
NJ	CENTRUM FÖR BIOLOGISK MÅNGFALD	-464	15 075	-77	0%	2 724	16	1	9%
S	SKOGSEKONOMI	231	12 781	-526	-3%	3 841	11	-2	-13%
S	ENHETEN FÖR SKOGLIG FÄLTFORSKNING	-7 024	32 715	-3 392	-8%	48 006	41	-2	-5%
S	SKOGSMÄSTARSKOLAN	-1 492	17 214	-1 900	-8%	1 723	15	-2	-13%
VH/NJ	NORRLÄNSK JORDBRUKSVETENSKAP	-4 600	26 558	-5 069	-14%	6 879	31	1	3%
<b>Summa institutionerna</b>		<b>-6 787</b>	<b>2 106 263</b>	<b>392 308</b>	<b>14%</b>	<b>617 471</b>	<b>2 101</b>	<b>91</b>	<b>5%</b>
<b>Fakulteterna centralt</b>									
LTV	LTV GEMENSAMT (inkl Movium partnersk. & Partnersk. Alnarp)	5 952	39 089	19 272	37%	6 581	16	2	12%
LTV	LTV:s INSTITUTIONSADMINISTRATION	322	12 287	698	4%	0	19	1	8%
NJ	NJ GEMENSAMT	-30 233	-20 339	-13 210	49%	7 479	10	-0	-1%
NJ	NJ:s INTENDENTURER	-5 399	18 162	17 680	73%	1 721	15	0	2%
S	S GEMENSAMT (inkl Skogens produkter)	8 298	31 608	22 337	53%	4 889	13	-0	-3%
VH	VH GEMENSAMT	-5 094	35 326	17 998	38%	3 167	16	-0	0%
VH	VH:s INTENDENTURER	-1 510	64 186	-2 002	-2%	0	38	-0	0%
<b>Summa fakulteterna gemensamt</b>		<b>-27 664</b>	<b>180 319</b>	<b>62 774</b>	<b>26%</b>	<b>23 837</b>	<b>128</b>	<b>3</b>	<b>2%</b>
<b>Universitetsgemensamma funktioner</b>									
	BIBLIOTEKET	978	50 167	3 343	5%	0	46	1	1%
	DJURSJKHUSET	-11 954	162 133	-42 425	-20%	1 808	180	15	9%
	AMBULATORISKA KLINIKEN	-1 180	9 762	-1 552	-12%	0	9	1	6%
	UNIVERSITETSADMINISTRATIONEN	-545	349 378	16 275	3%	6 095	422	24	6%
	AKADEMIKONFERENS	-1 653	57 536	4 337	6%	0	11	-1	-6%
	FARTYGENHETEN	17 693	24 250	16 469	51%	0	4	2	104%
	FASTIGHETSFÖRVALTNINGEN	-6 715	70 045	-2 722	-3%	9 252	13	3	30%
	SKOGS- och JORDBRUKSDRIFTEN	-453	28 164	-5 349	-14%	-4 630	11	-1	-6%
	SLU GEMENSAMT (övriga enheter direkt under rektor)	-523	210 341	79 135	28%	10 877	27	7	33%
<b>Summa gemensamma funktioner</b>		<b>-4 353</b>	<b>961 776</b>	<b>67 510</b>	<b>5%</b>	<b>23 402</b>	<b>722</b>	<b>50</b>	<b>7%</b>