

## Ekonomisk uppföljning efter kvartal 1 2018

### Större händelser som påverkar ekonomin

SLU:s resultat efter första kvartalet 2018 är 6 mnkr, med ett utgående kapital på 561 mnkr vilket motsvarar 17 procent av omsättningen mätt i intäkter. Resultatet är rensat från semesterkostnadseffekter.

- Personalvolymen, mätt över de senaste 12 månaderna, har ökat med 5 procent jämfört med samma period föregående år. Det är meriteringsanställningar som ökat mest och främst postdoktorer. Organisatoriskt återfinns ökningen framför allt på NJ-fakulteten som ökat med 9 procent, men även VH-fakulteten (2 procent), universitetsdjursjukhuset (6 procent) och universitetsadministrationen (4 procent) har blivit större.
- Alla fyra fakulteter har budgeterat med underskott för år 2018, men endast NJ-fakulteten har vid kvartal 1 ett underskottsresultat.
- LTV-fakulteten har ett positivt resultat på 9 mnkr varav drygt hälften beror på ett överskott i regeringens satsning på kompetenscentrum för växtförädling ("Grogrund").
- NJ-fakulteten har ett negativt resultat på -11 mnkr efter kvartal 1 varav drygt hälften beror på fakultetens satsning på medfinansiering av nya anställningar av postdoktorer och doktorander.
- Universitetsdjursjukhuset (UDS) visar ett negativt resultat på -4,5 mnkr efter första kvartalet. Det är intäkterna från djursjukvården som är lägre än budget och orsakar underskottet.
- Sammantaget kan vi nu se en vändning i SLU:s ekonomi och om vi ser på utfallet efter kvartal 1 exklusive fartyget och "Grogrund" redovisar SLU ett underskott på cirka - 7 mnkr.

## Resultatet efter kvartal 1 2018

Tabell 1. SLU:s resultaträkning efter kvartal 1 2018 (mnkr)

	Utfall 2018	Utfall 2017	2018/17 förändring	%	Prognos 2018	Budget 2018
<b>INTÄKTER</b>						
Statsanslag	463	438	25	6%	1 847	1 937
Avgifter	149	144	5	3%	695	764
Bidrag	220	205	15	7%	956	947
Finansiella intäkter	2	1	1	39%	5	0
<b>Summa</b>	<b>834</b>	<b>788</b>	<b>46</b>	<b>6%</b>	<b>3 503</b>	<b>3 648</b>
<b>KOSTNADER</b>						
Personal	524	489	35	7%	2 214	2 215
Lokaler	100	100	0	0%	411	471
Drift	164	148	16	11%	794	880
Finansiella kostnader	2	2	0	15%	9	0
Avskrivningar	38	40	-1	-3%	165	155
<b>Summa</b>	<b>828</b>	<b>778</b>	<b>50</b>	<b>6%</b>	<b>3 593</b>	<b>3 721</b>
<b>RESULTAT</b>	<b>6</b>	<b>10</b>	<b>-4</b>		<b>-90</b>	<b>-73</b>
<b>Utgående kapital</b>	<b>561</b>	<b>636</b>			<b>465</b>	<b>482</b>
<i>% av omsättningen</i>	<i>17%</i>	<i>20%</i>			<i>13%</i>	<i>13%</i>

Som framgår av resultaträkningen ovan har SLU ett mindre överskott efter första kvartalet jämfört med samma period föregående år. Det finns två verksamheter där regeringen gett SLU stora anslag och där verksamheten är under uppbyggnad, fartyget och "Grogrund". Resultatet efter kvartal 1 exklusive dessa verksamheter ligger på ett underskott på -7 mnkr. Detta syns i resultaträkningen då statsanslaget ökar med 6 procent varav dessa två satsningar utgör 10,5 mnkr av ökningen efter kvartal 1, vilket motsvarar 3,3 procent.

Personalkostnaderna ökar med 7 procent och är den enskilt största kostnadsposten (cirka 60 procent av kostnadsmassan). Ökningen av personalvolymen är orsaken till att SLU nu redovisar underskott och tar kapital i anspråk. Det är NJ-fakultetens satsning på meriteringsanställningar, vilket framgår i tabellerna nedan, som är den tydligast bidragande faktorn. Därutöver har SLU:s driftskostnader ökat och den ökningen återfinns inom S- och VH-fakulteterna samt i skogs- och jordbruksdriften.

**Tabell 2. Resultat, budget och kapital per fakultet/motsv. (mnkr)**

Resultat	kv 1 2018	kv 1 2017	budget 2018	Kapital 2018	
LTV	9	-1	-17	84	17%
NJ	-11	2	-55	216	18%
S	1	4	-23	88	14%
VH	2	0	-16	98	15%
<b>S:a fakulteter</b>	<b>0</b>	<b>5</b>	<b>-111</b>	<b>487</b>	<b>16%</b>
UDS	-5	0	0	-36	-16%
Universitetsadm.	-1	2	-18	16	3%
Biblioteket	2	1	-1	4	6%
Fastighetsförv.	-1	2	9	3	3%
Skogs- och jordbruksdr.	-4	4	0	-9	-65%
Fiskeriforskn.fartyget	8	2	23	6	18%
Akademikonferens	0	0	0	6	10%
<b>S:a stödverksamheter</b>	<b>-1</b>	<b>11</b>	<b>12</b>	<b>-9</b>	<b>-4%</b>
<b>SLU Gemensamt</b>	<b>7</b>	<b>-7</b>	<b>0</b>	<b>83</b>	<b>27%</b>
<i>justering</i>			26		
<b>SUMMA</b>	<b>6</b>	<b>9</b>	<b>-73</b>	<b>561</b>	<b>17%</b>

**LTV-fakulteten** har ett positivt resultat på 9 mnkr varav drygt hälften (4,8 mnkr) beror på ett överskott i regeringens satsning på kompetenscentrum för växtförädling ("Grogrund"). Denna satsning finns inte med i fakultetens budget, utan budgeterades resultatneutralt för SLU Gemensamt.

**NJ-fakulteten** har ett negativt resultat på -11 mnkr efter kvartal 1 varav drygt hälften finns på gemensam fakultetsnivå och beror på fakultetens satsning på medfinansiering av nya anställningar av postdoktorer och doktorander.

**S- och VH-fakulteterna** har efter kvartal 1 små överskott (1 respektive 2 mnkr).

**Universitetsdjursjukhuset (UDS)** visar ett negativt resultat på -4,5 mnkr efter första kvartalet (-4,7 mnkr inkl. ambulatoriska kliniken). Kostnaderna ligger i nivå med helårsbudgeten, men intäkterna från djursjukvården är lägre än budget. Det ackumulerade negativa kapitalet uppgår nu till -36 mnkr.

**Fastighetsförvaltningens** resultat jämfört med föregående år beror på att en ny hyresmodell för SLU:s interna hyresgäster införts.

**Skogs- och jordbruksdriften** har i sin redovisning ändrat principerna för värderingen av växande gröda. Budgeterat resultat för helåret är -0,5 mnkr.

Resultatet efter kvartal 1 på **SLU Gemensamt** avspeglar överskottet från lokalhyror och arrenden som uppstår i och med SLU:s avtal med Akademiska hus om rörlig ränta.

**Tabell 3. Antal helårsarbetare per anställningskategori 2014-2018 (rullande 12 månader)**

	2014	2015	2016		2017		2018	Förändring		
								2014-18		
Professor	238	238	0%	227	-5%	212	-6%	203	-4%	-15%
Universitetslektor	123	120	-2%	117	-3%	120	2%	123	3%	0%
Meriteringsanställning	163	138	-15%	117	-15%	118	0%	200	70%	23%
Adjunkter	76	75	-2%	83	11%	76	-9%	79	3%	3%
Annan forskande/undervisande	611	631	3%	640	1%	637	0%	634	0%	4%
Doktorander	364	340	-6%	304	-11%	269	-12%	270	0%	-26%
Administrativ personal	521	525	1%	524	0%	540	3%	590	9%	13%
Bibliotekspersonal	39	38	-4%	40	5%	41	4%	36	-12%	-8%
Teknisk personal	753	729	-3%	730	0%	709	-3%	714	1%	-5%
Arvodister	48	53	12%	47	-11%	45	-4%	43	-5%	-10%
<b>Totalt</b>	<b>2 936</b>	<b>2 888</b>	<b>-2%</b>	<b>2 828</b>	<b>-2%</b>	<b>2 767</b>	<b>-2%</b>	<b>2 892</b>	<b>5%</b>	<b>-2%</b>

NJ-fakultetens satsning på postdoktorer och doktorander innebär att anställningar beslutade under våren 2017 medfinansieras med ackumulerat kapital medan institutionerna bidrar med en egen del i form av hälften kapital och hälften statsanslag. Nu börjar satsningen synas tydligt både i den rullande 12-månadersuppföljningen av personalvolymen och i det ekonomiska resultatet.

**Tabell 4. Antal helårsarbetare per fakultet/motsv. 2014-2018 (rullande 12 månader)**

	2014	2015	2016		2017		2018	Förändring		
								2014-18		
LTV	296	288	-3%	304	5%	300	-1%	306	2%	3%
NJ	913	902	-1%	890	-1%	883	-1%	961	9%	5%
S	610	596	-2%	559	-6%	534	-4%	527	-1%	-14%
VH	439	416	-5%	412	-1%	392	-5%	400	2%	-9%
<b>S:a fakulteter</b>	<b>2 258</b>	<b>2 203</b>	<b>-2%</b>	<b>2 164</b>	<b>-2%</b>	<b>2 109</b>	<b>-3%</b>	<b>2 194</b>	<b>4%</b>	<b>-3%</b>
UDS	156	171	9%	173	1%	171	-1%	182	6%	16%
Fastighetsf.	5	6	17%	6	-1%	7	14%	13	95%	158%
Skogs- och jordbruksdr.	14	13	-11%	13	4%	13	-1%	11	-18%	-25%
Biblioteket	43	44	2%	43	-2%	45	5%	45	0%	4%
Universitetsadm.	420	423	1%	414	-2%	403	-3%	418	4%	0%
<b>S:a stödverksamheter</b>	<b>639</b>	<b>656</b>	<b>3%</b>	<b>649</b>	<b>-1%</b>	<b>639</b>	<b>-1%</b>	<b>669</b>	<b>5%</b>	<b>5%</b>
Gem. (bl a omställning & fartyg)	39	29	-27%	15	-47%	19	27%	28	46%	-28%
<b>Totalt</b>	<b>2 936</b>	<b>2 888</b>	<b>-2%</b>	<b>2 828</b>	<b>-2%</b>	<b>2 767</b>	<b>-2%</b>	<b>2 892</b>	<b>5%</b>	<b>-2%</b>

Fakulteterna är totalt sett 4 procent större än vid samma tid föregående år. S-fakulteten avviker från mönstret med en fortsatt minskande personalvolym. Stöd-funktionerna ökar med 5 procent.

UDS har ökat med 6 procent sedan förra året och det är inom smådjurskliniken som personalen ökat med 11 helårsarbetare.

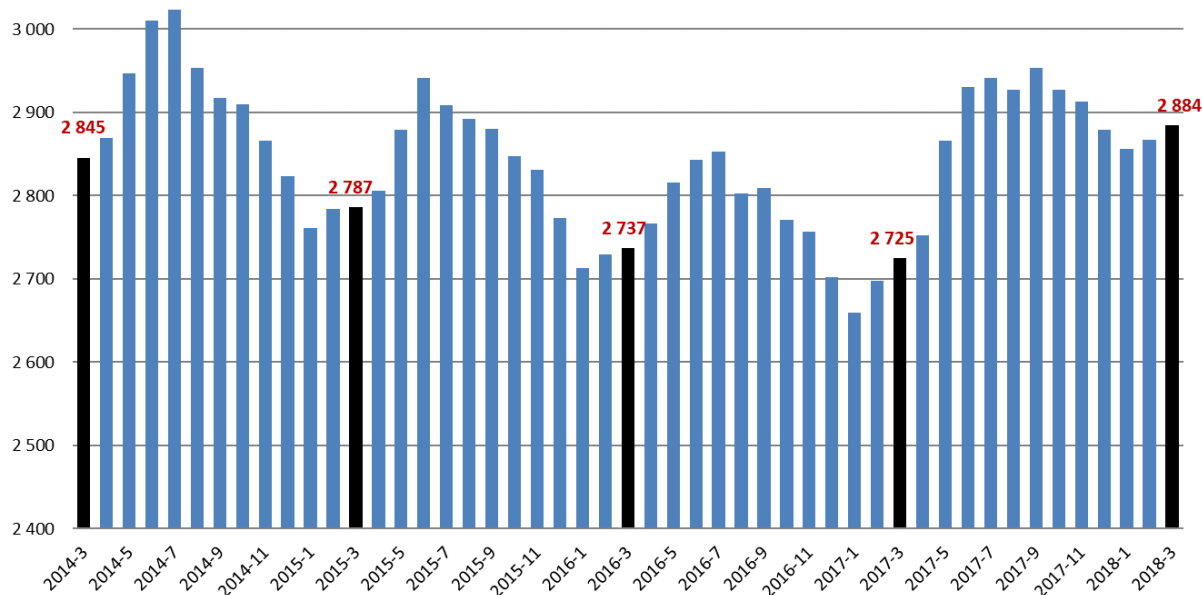
Universitetsadministrationen har ökat, framför allt på ekonomiavdelningen och IT-avdelningen. Ekonomiavdelningen har övertagit vissa anställningar från andra

avdelningar och IT-avdelningen har övergått till att anställa egen personal i stället för att anlita konsulter för vissa ändamål.

Fastighetsförvaltningens personalvolym har ökat på grund av överflyttning av en enhet från universitetsadministrationen.

SLU Gemensamt har ökat på grund av ett antal olika gemensamma satsningar som exempelvis KoN 2018, Progress och Green Innovation Park.

**Diagram 1. Antal helårsarbetare per månad, mars 2014-mars 2018**



Det totala antalet helårsarbetare är i mars månad 2018 på samma nivå som 2014 efter tre år av kontinuerliga minskningar.

-----  
*Bilaga 1: Flerårsprognos 2011-2020 (oförändrad sedan kv4 2017). Ändrade rutiner i styrelsens årsagenda gör att prognos inte upprättas efter kvartal 1.*

*Bilaga 2: Budgetuppföljning per fakultet*

*Bilaga 3: Resultat, kapital och helårsarbetskrafter per institution*

	Utfall 2013	Utfall 2014	Utfall 2015	Utfall 2016	Utfall 2017	Prognos 2018	Enklare framräkning			
							2019	2020	2021	2022
<b>Ingående balanserat kapital</b>	<b>268</b>	<b>271</b>	<b>444</b>	<b>521</b>	<b>626</b>	<b>554</b>	<b>463</b>	<b>417</b>	<b>354</b>	<b>334</b>
Statsanslag	1 576	1 642	1 658	1 732	1 752	1 847	1 887	1 926	1 996	2 037
Avgiftsintäkter	594	723	627	688	685	695	745	737	748	759
Bidragsintäkter	912	978	960	923	895	956	1 013	1 064	1 101	1 140
Finansiella intäkter	11	6	4	7	7	5	9	9	9	9
<b>Summa intäkter</b>	<b>3 093</b>	<b>3 348</b>	<b>3 248</b>	<b>3 350</b>	<b>3 338</b>	<b>3 503</b>	<b>3 654</b>	<b>3 736</b>	<b>3 854</b>	<b>3 945</b>
Kostnader för personal	1 948	1 942	1 948	1 962	2 082	2 214	2 285	2 338	2 392	2 447
Kostnader för lokaler	331	367	396	404	411	411	422	433	434	435
Egna lokaler (Egendomarna)	46	46	55	52	53	45	46	47	48	49
Övriga driftskostnader	642	685	636	684	701	749	754	772	789	807
Finansiella kostnader	12	7	4	8	7	9	20	19	19	19
Avskrivningar	114	128	135	137	156	165	173	192	193	194
<b>Summa kostnader</b>	<b>3 093</b>	<b>3 175</b>	<b>3 173</b>	<b>3 247</b>	<b>3 410</b>	<b>3 594</b>	<b>3 700</b>	<b>3 800</b>	<b>3 874</b>	<b>3 950</b>
<b>Resultat</b>	<b>1</b>	<b>173</b>	<b>76</b>	<b>103</b>	<b>-72</b>	<b>-91</b>	<b>-46</b>	<b>-64</b>	<b>-20</b>	<b>-5</b>
<b>Utgående balanserat kapital</b>	<b>269</b>	<b>444</b>	<b>519</b>	<b>624</b>	<b>554</b>	<b>463</b>	<b>417</b>	<b>354</b>	<b>334</b>	<b>329</b>
UB i relation till omsättning	9%	13%	16%	19%	17%	13%	11%	9%	9%	8%
<b>Oförbrukade bidrag/uppdrag</b>	<b>861</b>	<b>847</b>	<b>821</b>	<b>845</b>	<b>905</b>	<b>900</b>	<b>910</b>	<b>920</b>	<b>930</b>	<b>940</b>

# Uppföljning per fakultet eller motsvarande kv 1 2018 (mnkr)

Bilaga 2 (1/4)

	LTV-fakulteten				NJ-fakulteten				S-fakulteten			
	Utfall 2018	Utfall 2017	Budget 2018		Utfall 2018	Utfall 2017	Budget 2018		Utfall 2018	Utfall 2017	Budget 2018	
<b>Verksamhetens intäkter</b>												
Statsanslag	73	67	263	28%	146	144	590	25%	84	83	318	27%
Uppdragsintäkter	18	14	62	29%	47	50	235	20%	16	15	81	19%
Bidragsintäkter	30	24	119	25%	97	92	410	24%	53	52	240	22%
Övriga intäkter	2	1	16	11%	4	2	8	45%	1	1	6	25%
Intern tilldelning	0	0		0%				0%	1	1	3	25%
<b>Summa intäkter</b>	<b>123</b>	<b>106</b>	<b>460</b>	<b>27%</b>	<b>293</b>	<b>287</b>	<b>1 243</b>	<b>24%</b>	<b>155</b>	<b>151</b>	<b>647</b>	<b>24%</b>
<b>Verksamhetens kostnader</b>												
Kostnader för personal	57	54	235	24%	173	157	713	24%	87	84	383	23%
Kostnader för lokaler	13	12	54	25%	28	26	112	25%	13	14	50	25%
Övriga driftskostnader	29	27	127	23%	58	59	287	20%	33	28	144	23%
Avskrivningar	1	1	3	32%	8	7	29	27%	3	3	12	27%
Universitetsoverhead	14	14	58	24%	38	35	157	24%	19	19	81	23%
<b>Summa kostnader</b>	<b>115</b>	<b>107</b>	<b>477</b>	<b>24%</b>	<b>305</b>	<b>285</b>	<b>1 298</b>	<b>23%</b>	<b>155</b>	<b>148</b>	<b>670</b>	<b>23%</b>
<b>Resultat</b>	<b>9</b>	<b>-1</b>	<b>-17</b>		<b>-11</b>	<b>2</b>	<b>-55</b>		<b>1</b>	<b>4</b>	<b>-23</b>	
<b>Utgående kapital</b>	<b>84</b>	<b>75</b>			<b>216</b>	<b>291</b>			<b>88</b>	<b>90</b>		
<b>% av omsättningen</b>	<b>17%</b>	<b>18%</b>			<b>18%</b>	<b>25%</b>			<b>14%</b>	<b>15%</b>		
<b>Oförbrukade bidrag</b>	<b>95</b>	<b>89</b>			<b>188</b>	<b>215</b>			<b>225</b>	<b>216</b>		

# Uppföljning per fakultet eller motsvarande kv 1 2018 (mnkr)

Bilaga 2 (2/4)

	VH-fakulteten				Universitetsdjursjukhuset				Universitetsadministrationen			
	Utfall 2018	Utfall 2017	Budget 2018		Utfall 2018	Utfall 2017	Budget 2018		Utfall 2018	Utfall 2017	Budget 2018	
<b>Verksamhetens intäkter</b>												
Statsanslag	109	107	426	25%	14	14	56	25%	4	3	20	22%
Uppdragsintäkter	17	12	57	30%	40	38	176	23%	26	25	99	26%
Bidragsintäkter	33	28	149	22%	0	0	0	25%	2	1	6	38%
Övriga intäkter	9	10	29	29%	0	0	0	27%	10	11	43	24%
Intern tilldelning	1	1	5	25%	0	0	2	25%	75	74	299	25%
<b>Summa intäkter</b>	<b>168</b>	<b>158</b>	<b>665</b>	25%	<b>55</b>	<b>53</b>	<b>234</b>	23%	<b>117</b>	<b>114</b>	<b>466</b>	25%
<b>Verksamhetens kostnader</b>												
Kostnader för personal	77	72	309	25%	30	26	119	25%	74	70	305	24%
Kostnader för lokaler	30	32	119	25%	10	10	40	25%	10	11	41	25%
Övriga driftskostnader	35	30	156	23%	12	11	49	25%	29	26	122	24%
Avskrivningar	6	6	25	24%	2	2	8	26%	4	4	15	26%
Universitetsoverhead	18	17	73	25%	5	4	18	25%	0	0	0	7%
<b>Summa kostnader</b>	<b>166</b>	<b>157</b>	<b>681</b>	24%	<b>59</b>	<b>53</b>	<b>234</b>	25%	<b>118</b>	<b>112</b>	<b>483</b>	24%
<b>Resultat</b>	<b>2</b>	<b>0</b>	<b>-16</b>		<b>-5</b>	<b>0</b>	<b>0</b>		<b>-1</b>	<b>2</b>	<b>-18</b>	
<b>Utgående kapital</b>	<b>98</b>	<b>100</b>			<b>-36</b>	<b>-24</b>			<b>16</b>	<b>24</b>		
<b>% av omsättningen</b>	<b>15%</b>	<b>16%</b>			<b>-16%</b>	<b>-11%</b>			<b>3%</b>	<b>5%</b>		
<b>Oförbrukade bidrag</b>	<b>187</b>	<b>180</b>			<b>2</b>	<b>2</b>			<b>5</b>	<b>6</b>		



# Uppföljning per fakultet eller motsvarande kv 1 2018 (mnkr)

Bilaga 2 (3/4)

	Biblioteket				Fastighetsförvaltningen				Skogs- och jordbruksdriften			
	Utfall 2018	Utfall 2017	Budget 2018		Utfall 2018	Utfall 2017	Budget 2018		Utfall 2018	Utfall 2017	Budget 2018	
<b>Verksamhetens intäkter</b>												
Statsanslag	1	1	3	51%								
Uppdragsintäkter	0	0	1	7%	5	4	18	29%	0	0	2	17%
Bidragsintäkter	0	0		0%	0	0	1	28%	2	1	5	42%
Övriga intäkter	0	0	0	52%	20	22	89	22%	1	8	26	4%
Intern tilldelning	15	15	61	25%								
<b>Summa intäkter</b>	<b>17</b>	<b>16</b>	<b>65</b>	<b>26%</b>	<b>26</b>	<b>26</b>	<b>109</b>	<b>24%</b>	<b>3</b>	<b>10</b>	<b>32</b>	<b>11%</b>
<b>Verksamhetens kostnader</b>												
Kostnader för personal	8	7	32	24%	2	1	9	25%	2	2	8	23%
Kostnader för lokaler	2	2	9	25%	3	3	11	30%	2	1	6	25%
Övriga driftskostnader	5	5	25	20%	12	12	45	27%	3	2	15	20%
Avskrivningar	0	0	0	27%	8	8	33	26%	1	1	3	23%
Universitetsoverhead				0%	0	0	1	27%	0	0	1	25%
<b>Summa kostnader</b>	<b>15</b>	<b>15</b>	<b>66</b>	<b>23%</b>	<b>27</b>	<b>24</b>	<b>99</b>	<b>27%</b>	<b>7</b>	<b>6</b>	<b>33</b>	<b>22%</b>
<b>Resultat</b>	<b>2</b>	<b>1</b>	<b>-1</b>		<b>-1</b>	<b>2</b>	<b>9</b>		<b>-4</b>	<b>4</b>	<b>0</b>	
<b>Utgående kapital</b>	<b>4</b>	<b>3</b>			<b>3</b>	<b>12</b>			<b>-9</b>	<b>-5</b>		
<b>% av omsättningen</b>	<b>6%</b>	<b>5%</b>			<b>3%</b>	<b>11%</b>			<b>-65%</b>	<b>-13%</b>		
<b>Oförbrukade bidrag</b>					<b>10</b>	<b>10</b>			<b>-3</b>	<b>-4</b>		

# Uppföljning per fakultet eller motsvarande kv 1 2018 (mnkr)

Bilaga 2 (4/4)

	Fiskeriforskningsfartyget				Akademikonferens				SLU Gemensamt			
	Utfall 2018	Utfall 2017	Budget 2018		Utfall 2018	Utfall 2017	Budget 2018		Utfall 2018	Utfall 2017	Budget 2018	
<b>Verksamhetens intäkter</b>												
Statsanslag	9	3	35	25%		0			36	31	183	20%
Uppdragsintäkter				0%	3	3	12	22%	1	0	0	0%
Bidragsintäkter				0%	1	0	1	90%	5	7	16	28%
Övriga intäkter	0	0		0%	11	10	65	16%	127	129	514	25%
Intern tilldelning				0%	0	0	0	25%	-93	-91	5	-1936%
<b>Summa intäkter</b>	<b>9</b>	<b>3</b>	<b>35</b>	<b>25%</b>	<b>14</b>	<b>14</b>	<b>79</b>	<b>18%</b>	<b>76</b>	<b>76</b>	<b>718</b>	<b>11%</b>
<b>Verksamhetens kostnader</b>												
Kostnader för personal	0	0	2	16%	2	2	8	24%	6	7	27	21%
Kostnader för lokaler	0	0	0	31%	0	0	1	22%	132	139	558	24%
Övriga driftskostnader	1	0	10	8%	12	11	69	18%	22	19	107	20%
Avskrivningar	0	0	0	-4093364%	0	0	0	25%	5	8	23	21%
Universitetsoverhead	0	0	0	52%	0	0	1	24%	-95	-90	3	-2948%
<b>Summa kostnader</b>	<b>1</b>	<b>1</b>	<b>12</b>	<b>10%</b>	<b>15</b>	<b>14</b>	<b>79</b>	<b>19%</b>	<b>69</b>	<b>83</b>	<b>718</b>	<b>10%</b>
<b>Resultat</b>	<b>8</b>	<b>2</b>	<b>23</b>		<b>0</b>	<b>0</b>	<b>0</b>		<b>7</b>	<b>-7</b>	<b>0</b>	
<b>Utgående kapital</b>	<b>6</b>	<b>-7</b>			<b>6</b>	<b>5</b>			<b>83</b>	<b>72</b>		
<b>% av omsättningen</b>	<b>18%</b>	<b>-57%</b>			<b>10%</b>	<b>8%</b>			<b>27%</b>	<b>24%</b>		
<b>Oförbrukade bidrag</b>									<b>7</b>	<b>-5</b>		

**Resultat, kapital (tkr) och helårsarbetskrafter (HÅA) per institution kv1 2018**

Bilaga 3

samt förändring helårsarbetskrafter mellan senaste och förra tolv månadersperioden

Fak	Institution	Resultat	Omsättning	UB 2018		Oförbrukade bidrag	Antal HÅA 2018 12 mån.	Förändring HÅA	
				Kapital	Kap %			antal	%
LTV/VH	BIOSYSTEM OCH TEKNOLOGI	3 057	18 371	26 868	37%	12 901	43	2	5%
NJ	EKONOMI	346	17 495	21 887	31%	13 565	57	9	18%
NJ/LTV	STAD OCH LAND	2 167	33 937	38 464	28%	25 430	94	2	3%
VH	SCAW NATIONELLT CENTRUM FÖR DJURVÄLFÄRD	-148	1 734	1 799	26%	909	5	1	38%
NJ	VÄXTPRODUKTIONSEKOLOGI	82	15 860	15 374	24%	16 345	51	9	21%
NJ	INSTITUTIONEN FÖR MOLEKYLÄRA VETENSKAPER	420	26 672	22 641	21%	27 899	83	5	6%
S/NJ	SKOGLIG MYKOLOGI OCH VÄXTPATOLOGI	1 301	19 205	14 363	19%	36 534	56	2	4%
NJ/S	MARK OCH MILJÖ	473	35 340	25 703	18%	48 398	100	12	14%
VH	HUSDJURENS MILJÖ OCH HÄLSA	-527	11 835	8 436	18%	19 282	37	-2	-6%
LTV	ODLINGSENHETEN	68	5 715	4 004	18%	0	15	0	2%
VH	BIOMEDICIN OCH VETERINÄR FOLKHÄLSOVETENSKAP	878	20 990	14 085	17%	32 691	61	4	8%
VH	ANATOMI, FYSIOLOGI OCH BIOKEMI	654	19 061	11 786	15%	17 626	34	5	18%
S	SKOGENS EKOLOGI OCH SKÖTSEL	9	19 592	11 898	15%	36 369	61	-0	0%
S	VILT, FISK OCH MILJÖ	-31	12 459	7 470	15%	16 372	45	1	1%
NJ/S	EKOLOGI	-802	31 984	18 296	14%	55 720	119	7	6%
VH	HUSDJURENS UTFODRING OCH VÅRD	-1 003	19 021	10 558	14%	36 873	49	5	12%
NJ	AKVATISKA RESURSER	604	46 056	25 432	14%	-120 332	163	3	2%
NJ	ENERGI OCH TEKNIK	-436	12 993	7 110	14%	23 254	45	6	14%
S	SKOGENS BIOMATERIAL OCH TEKNOLOGI (SBT)	-2 080	9 460	5 000	13%	8 571	37	2	6%
S	SKOGLIG GENETIK O VÄXTFYSIOLOGI	53	23 784	12 271	13%	13 100	69	5	8%
VH	KLINISKA VETENSKAPER	1 413	39 655	20 447	13%	40 814	87	-0	0%
LTV	VÄXTSKYDDSBIOLOGI	1 317	16 095	7 673	12%	38 296	41	5	13%
S/NJ	SKOGLIG RESURSHUSHÅLLNING	2 098	23 858	11 339	12%	11 966	117	-7	-6%
LTV	ARBETSVETENSKAP, EKONOMI OCH MILJÖPSYKOLOGI	-216	9 701	4 539	12%	6 838	27	-1	-3%
NJ	VÄXTBIOLOGI	2 764	22 668	10 338	11%	36 627	66	5	8%
NJ	VATTEN OCH MILJÖ	-1 750	26 830	11 420	11%	61 158	94	12	14%
LTV	VÄXTFÖRÄDLING	-996	15 663	6 062	10%	12 188	50	-3	-6%
S	SYDSVENSK SKOGSVETENSKAP	63	11 810	3 888	8%	27 704	40	-0	-1%
VH	HUSDJURSGENETIK	32	16 583	5 280	8%	21 326	51	-2	-3%
NJ	ARTDATABANKEN	-2 484	31 668	9 973	8%	3 845	78	3	5%
LTV	LANDSKAPSARKITEKTUR, PLANERING OCH FÖRVALTNING	798	22 662	5 685	6%	14 024	61	2	4%
S	ENHETEN FÖR SKOGLIG FÄLTFORSKNING	-1 170	10 821	2 462	6%	48 841	42	-3	-6%
NJ	CENTRUM FÖR BIOLOGISK MÅNGFALD	-246	4 803	141	1%	4 189	15	1	6%
LTV	ENHETEN FÖR SAMVERKAN OCH UTVECKLING	1 883	6 874	-995	-4%	-2 527	13	0	2%
S	SKOGSEKONOMI	-100	3 784	-857	-6%	2 728	11	-4	-26%
S	SKOGSMÄSTARSKOLAN	-864	5 087	-1 272	-6%	1 747	16	-2	-11%
VH/NJ	NORRLÄNSK JORDBRUKSVETENSKAP	-1 817	8 052	-2 285	-7%	6 143	31	1	3%
<b>Summa institutionerna</b>		<b>5 379</b>	<b>678 262</b>	<b>397 463</b>	<b>15%</b>	<b>656 117</b>	<b>2 068</b>	<b>84</b>	<b>4%</b>
<b>Fakulteterna centralt</b>									
LTV	LTV GEMENSAMT (inkl Movium partnersk. & Partnersk. Alnarp)	3 140	14 797	14 566	25%	6 630	15	1	4%
LTV	LTV:s INSTITUTIONSADMINISTRATION	135	4 109	511	3%	0	18	1	3%
NJ	NJ GEMENSAMT	-6 726	-3 900	5 545	-36%	4 570	10	0	3%
NJ	NJ:s INTENDENTURER	-4 311	5 343	18 768	88%	2 039	15	-0	-2%
S	S GEMENSAMT (inkl Skogens produkter)	4 442	12 518	17 035	34%	3 438	14	2	20%
S	S GEMENSAMT	5 038	12 489	30 478	61%	3 438	14	2	20%
VH	VH GEMENSAMT	129	11 796	20 459	43%	4 241	15	-1	-9%
VH	VH:s INTENDENTURER	2 248	22 006	1 755	2%	0	38	-0	-1%
<b>Summa fakulteterna gemensamt</b>		<b>-943</b>	<b>66 668</b>	<b>78 640</b>	<b>29%</b>	<b>20 917</b>	<b>126</b>	<b>2</b>	<b>1%</b>
<b>Universitetsgemensamma funktioner</b>									
	BIBLIOTEKET	1 913	16 806	3 868	6%	0	45	-0	0%
	DJURSJUKHUSET	-4 433	51 627	-34 905	-17%	1 955	173	11	7%
	AMBULATORISKA KLINIKEN	-285	3 103	-657	-5%	0	9	0	4%
	UNIVERSITETSADMINISTRATIONEN	-646	117 429	22 164	5%	5 168	410	17	4%
	AKADEMIKONFERENS	-447	14 220	5 543	10%	0	11	1	9%
	FISKERIFORSKNINGSFARTYG	7 513	8 750	6 289	18%	0	3	1	37%
	FASTIGHETSFÖRVALTNINGEN	-979	25 534	12 293	12%	9 709	13	6	95%
	SKOGS- och JORDBRUKSDRIFTEN	-3 863	3 385	-8 759	-65%	-2 911	11	-2	-18%
	SLU GEMENSAMT (övriga direkt enheter under rektor)	7 388	76 262	83 393	27%	7 259	23	6	34%
<b>Summa gemensamma funktioner</b>		<b>6 160</b>	<b>317 117</b>	<b>89 230</b>	<b>7%</b>	<b>21 181</b>	<b>697</b>	<b>39</b>	<b>6%</b>