

Ekonomisk uppföljning efter kvartal 1 2019

Sammanfattning

SLU:s resultat efter första kvartalet 2019 är -25 mnkr, med ett utgående kapital på 476 mnkr vilket motsvarar 14 procent av omsättningen mätt i intäkter. Resultatet är rensat från semesterkostnadseffekter. Värdena för motsvarande period föregående år var ett resultat på 6 mnkr och kapital på 561 mnkr, vilket motsvarade 17 procent av omsättningen.

- Personalvolymen, mätt över de senaste 12 månaderna, har ökat med 4 procent jämfört med samma period föregående år. Det är meriteringsanställningar som procentuellt sett ökat mest, 16 procent.
- Alla fakulteter har ökat personalvolymen med sammanlagt 79 helårsarbetare, vilket motsvarar 4 procent. Bland fakulteterna är den största procentuella ökningen på LTV-fakulteten, 7 procent. Inom stödverksamheterna har UDS ökat med 6 procent och universitetsadministrationen med 4 procent.
- Alla fyra fakulteter har budgeterat med ekonomiska underskott år 2019. Två av dem, NJ- och S-fakulteterna, har underskottsresultat efter kvartal 1.
- Universitetsdjursjukhuset (UDS) redovisar ett negativt resultat på -5 mnkr efter första kvartalet. Ackumulerat kapital är -54 mnkr.

Resultatet efter kvartal 1 2019

Jämfört med samma period föregående år har omsättningen mätt i intäkter ökat med 1 procent och kostnaderna med 5 procent. Det innebär att SLU för närvarande bygger upp verksamhet och finansierar den med tidigare ackumulerat kapital, vilket är i linje med universitetets styrning och ambition. Personalkostnaderna ökar med 7 procent och är den enskilt största kostnadsposten (64 procent av kostnadsmassan). Ökningen av personalvolymen är orsaken till att SLU redovisar under-skott och tar kapital i anspråk.

Tabell 1. SLU:s resultaträkning efter kvartal 1 2019 (mkr)

	Utfall 2019	Utfall 2018	2019/18 förändring	%	Prognos 2019	Budget 2019
INTÄKTER						
Statsanslag	470	463	7	2%	1 889	1 914
Avgifter	147	149	-2	-1%	761	819
Bidrag	228	220	7	3%	1 024	1 023
Finansiella intäkter	1	2	-1	-40%	5	0
Summa	846	834	12	1%	3 679	3 756
KOSTNADER						
Personal	562	524	38	7%	2 318	2 341
Lokaler	103	100	2	2%	395	407
Drift	167	164	3	2%	837	964
Finansiella kostnader	1	2	-1	-37%	10	0
Avskrivningar	39	38	1	2%	169	190
Summa	872	828	43	5%	3 729	3 902
RESULTAT	-25	6	-31		-50	-146
Utgående kapital	476	561			451	355
<i>% av omsättningen</i>	<i>14%</i>	<i>17%</i>			<i>12%</i>	<i>9%</i>

SLU:s budget är uppbyggd underifrån och bygger på institutionernas förväntningar. Dessa är i regel försiktiga avseende förväntad tilldelning av sökt externfinansiering och tiden det tar att få en akademisk anställning på plats. Erfarenheten visar att det ekonomiska utfallet ofta blir positivare än budgetarna. Långtidsprognoser som görs som en del av hel- och halvårsrapporteringen till styrelsen görs med en annan metod, uppifrån, och tar hänsyn till delvis andra faktorer än vad som är fallet i en underifrån uppbyggd budget. Prognosen i tabellen ovan gjordes med utfallet för helåret 2018 som bas.

Resultat per fakultet/motsv.

Tabell 2. Resultat, budget och kapital per fakultet/motsv. (mnkr)

Resultat	kv 1 2019	kv 1 2018	budget 2019	Kapital 2019	
LTV	3	9	-28	84	16%
NJ	-16	-11	-59	125	11%
S	-7	1	-11	79	13%
VH	3	2	-17	88	13%
S:a fakulteter	-17	0	-115	376	13%
UDS	-5	-5	-2	-54	-24%
Universitetsadm.	1	-1	-12	14	3%
Biblioteket	1	2	-4	6	9%
Fastighetsförv.	0	-1	0	-9	-9%
Skogs- och jordbruksdr.	-4	-4	7	-10	-105%
Fartygsenheten	6	8	-15	27	76%
Akademikonferens	-2	0	-1	4	8%
S:a stödverksamheter	-2	-1	-26	-21	-9%
SLU Gemensamt	-6	7	-6	122	45%
SUMMA	-25	6	-146	476	14%

LTV-fakulteten har ett positivt resultat på 3 mnkr. Uppbyggnaden av regeringens satsning på kompetenscentrum för växtförädling ("Grogrund") är den största orsaken till det positiva resultatet, då tilldelat anslag överstiger kostnaderna så långt. Ackumulerat kapital efter kvartal 1 är 84 mnkr, 16 procent av omsättningen.

NJ-fakulteten har ett negativt resultat på -16 mnkr efter kvartal 1 varav nära hälften beror på fakultetens satsning på medfinansiering av nya anställningar av postdoktorer och doktorander. Ackumulerat kapital är 125 mnkr, 11 procent av omsättningen.

S-fakulteten har ett negativt resultat på -7 mnkr efter kvartal 1. Ackumulerat kapital är 79 mnkr, 13 procent av omsättningen.

VH-fakulteten har ett positivt resultat på 3 mnkr efter kvartal 1. Ackumulerat kapital är 88 mnkr, 13 procent av omsättningen.

Universitetsdjursjukhuset (UDS) visar ett negativt resultat på -5 mnkr efter första kvartalet. Det är intäkterna från djursjukvården som är lägre än budget och orsakar underskottet. Ackumulerat kapital är -54 mnkr, -24 procent av omsättningen.

Universitetsadministrationen redovisar ett resultat på 1 mnkr. Den positiva avvikelserna mot budget förklaras av lägre personal- och driftkostnader, som en följd av vakanser och utvecklingsprojekt som ännu inte är i full gång. Ackumulerat kapital är 14 mnkr, 3 procent av omsättningen.

Fastighetsförvaltningen ligger på ett nollresultat efter kvartal 1, vilket är i linje med budgeten. Ackumulerat kapital är -9 mnkr, -9 procent av omsättningen.

Skogs- och jordbruksdriften redovisar ett resultat på -4 mnkr efter första kvartalet. Ackumulerat kapital är -10 mnkr, -105 procent av omsättningen. Det procentuella kapitalet påverkas av att omsättningen under första kvartalet endast utgör 5 procent av helårsomsättningen.

Fartygsenheten redovisar ett resultat på 6 mnkr, men har en budget på -15 mnkr. Avskrivningskostnader på det då färdiga fartyget tillkommer under andra halvåret, liksom utbildningskostnader och andra driftkostnader. Ackumulerat kapital är 27 mnkr, 76 procent av omsättningen.

Akademikonferens ingick tidigare i universitetsadministrationen, men redovisas numera som egen resultatenhet. Verksamheten bedrivs ihop med Uppsala universitet och Karolinska institutet. Ackumulerat kapital är 4 mnkr, 8 procent av omsättningen.

SLU Gemensamt redovisar ett resultat på -6 mnkr efter första kvartalet. Ackumulerat kapital är 122 mnkr, 45 procent av omsättningen. Drygt hälften av kapitalet är in-tecknat för lokalrelaterade avsättningar.

Personalutveckling

Tabell 3. Antal helårsarbetare per anställningskategori 2015-2019 (rullande 12 månader)

	2015	2016		2017		2018		2019	Förändring 2015-19	
Professor	238	227	-5%	212	-6%	203	-4%	204	0%	-14%
Universitetslektor	120	117	-3%	120	2%	123	3%	118	-4%	-2%
Meriteringsanställning	138	117	-15%	118	0%	200	70%	232	16%	67%
Adjunkter	75	83	11%	76	-9%	79	3%	91	16%	22%
Annan forskande/undervisande	631	640	1%	637	0%	634	0%	626	-1%	-1%
Doktorander	340	304	-11%	269	-12%	270	0%	297	10%	-13%
Administrativ personal	525	524	0%	540	3%	590	9%	623	6%	19%
Bibliotekspersonal	38	40	5%	41	4%	36	-12%	37	1%	-3%
Teknisk personal	729	730	0%	709	-3%	714	1%	733	3%	0%
Arvodister	53	47	-11%	45	-4%	43	-4%	46	5%	-15%
Totalt	2 888	2 828	-2%	2 767	-2%	2 892	5%	3 006	4%	4%

Antalet helårsarbetare inom de två högsta akademiska kategorierna rör sig inte mycket sedan förra året. Meriteringsanställningar (postdoktorer och biträdande universitetslektorer) fortsätter öka. Även anställda doktorander och adjunkter har ökat, medan annan forskande och undervisande personal minskat något. Ökningen av administrativ personal är spridd organisatoriskt över hela universitetet, varav hälften skett inom universitetsadministrationen.

Tabell 4. Antal helårsarbetare per fakultet/motsv. 2015-2019 (rullande 12 månader)

						<i>Förändring</i>				
	2015	2016		2017	2018	2019	2015-19			
LTV	288	304	5%	300	-1%	306	2%	327	7%	14%
NJ	902	890	-1%	883	-1%	961	9%	993	3%	10%
S	596	559	-6%	534	-4%	527	-1%	538	2%	-10%
VH	416	412	-1%	392	-5%	400	2%	415	4%	0%
S:a fakulteter	2 203	2 164	-2%	2 109	-3%	2 194	4%	2 273	4%	3%
UDS	171	173	1%	171	-1%	182	7%	192	6%	12%
Fastighetsf.	6	6	-1%	7	14%	13	95%	13	-3%	113%
Skogs- och jordbruksdr.	13	13	4%	13	-1%	11	-18%	12	12%	-6%
Biblioteket	44	43	-2%	45	5%	45	0%	46	2%	4%
Universitetsadm.	415	404	-3%	393	-3%	410	4%	427	4%	3%
S:a stödverksamheter	649	639	-1%	629	-2%	661	5%	690	4%	6%
Gem. (bl a Akademikonf. & VGR)	36	25	-32%	29	18%	37	26%	44	19%	19%
Totalt	2 888	2 828	-2%	2 767	-2%	2 892	5%	3 006	4%	4%

Fakulteterna är totalt sett 4 procent större än vid samma tid föregående år. Nu ökar även S-fakulteten efter flera år av minskningar. Stödfunktionerna ökar också med 4 procent.

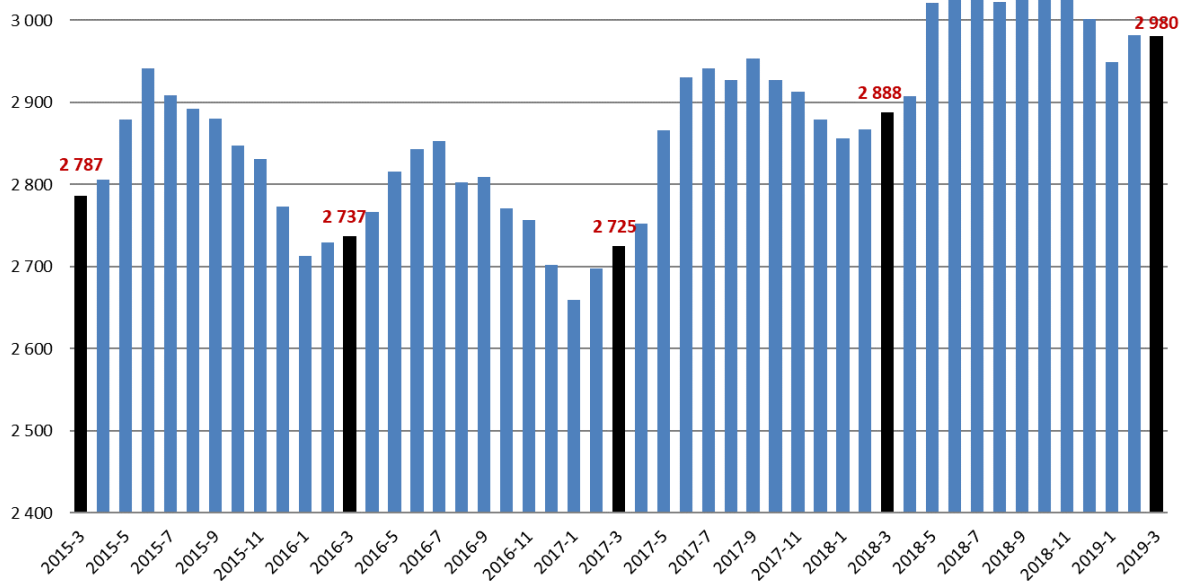
UDS har ökat med 6 procent sedan förra året och det är inom smådjurskliniken som personalen ökat med 10 helårsarbetare.

Universitetsadministrationen har ökat, framför allt inom avdelningen för service, säkerhet och miljö samt IT-avdelningen.

Gemensamt har ökat inom universitetsgemensamma forskningsprojekt. Däribland märks avtalet med Västra Götalandsregionen (VGR) och satsningen Progress.

Även Fartygsenheten har ökat.

Diagram 1. Antal helårsarbetare per månad, mars 2015-mars 2019



Bilaga 1: Flerårsprognos 2014-2023 (oförändrad sedan kv4 2018). Prognos upprättas inte längre efter kvartal 1.

Bilaga 2: Budgetuppföljning per fakultet

Bilaga 3: Resultat, kapital och helårsarbetskrafter per institution

Flerårsprognos efter kv4 2018

Bilaga 1

	Utfall 2014	Utfall 2015	Utfall 2016	Utfall 2017	Utfall 2018	Prognos 2019	Enklare framräkning			
							2020	2021	2022	2023
Ingående balanserat kapital	271	444	521	626	555	501	451	388	335	285
Statsanslag	1 642	1 658	1 732	1 752	1 843	1 889	1 940	1 990	2 031	2 072
Avgiftsintäkter	723	627	688	685	710	761	752	764	775	787
Bidragsintäkter	978	960	923	895	951	1 024	1 090	1 158	1 229	1 302
Finansiella intäkter	6	4	7	7	8	5	10	10	9	9
Summa intäkter	3 348	3 248	3 350	3 338	3 512	3 679	3 792	3 921	4 043	4 168
Kostnader för personal	1 942	1 948	1 962	2 082	2 198	2 318	2 397	2 477	2 559	2 643
Kostnader för lokaler	367	396	404	411	407	395	403	411	419	428
Egna lokaler (Fastighetsförvaltningen)	46	55	52	53	38	39	40	40	41	42
Övriga driftskostnader	685	636	684	701	761	798	815	842	870	899
Finansiella kostnader	7	4	8	7	8	10	19	19	19	19
Avskrivningar	128	135	137	156	154	169	182	185	186	185
Summa kostnader	3 175	3 173	3 247	3 410	3 567	3 729	3 855	3 974	4 094	4 214
Resultat	173	76	103	-72	-54	-50	-63	-52	-50	-46
Utgående balanserat kapital	444	519	624	554	501	451	388	335	285	239
UB i relation till omsättning	13%	16%	19%	17%	14%	12%	10%	9%	7%	6%
Oförbrukade bidrag/uppdrag	847	821	845	905	1 039	1 059	1 011	961	910	858
Antal helårsarbetare	2904	2841	2775	2847	2980	3067	3 093	3 119	3 143	3 167

Uppföljning per fakultet eller motsvarande kv 1 2019 (mnkr)

Bilaga 2 (1/4)

	LTV-fakulteten				NJ-fakulteten				S-fakulteten			
	Utfall 2019	Utfall 2018	Budget 2019		Utfall 2019	Utfall 2018	Budget 2019		Utfall 2019	Utfall 2018	Budget 2019	
Verksamhetens intäkter												
Statsanslag	77	73	286	27%	151	146	592	25%	86	84	322	27%
Uppdragsintäkter	20	18	66	31%	40	47	303	13%	13	16	96	14%
Bidragsintäkter	29	30	141	21%	104	97	394	26%	54	53	289	19%
Övriga intäkter	1	2	11	12%	1	4	10	13%	1	1	5	20%
Intern tilldelning				0%			0	0%	1	1	3	25%
Summa intäkter	128	123	503	25%	297	293	1 300	23%	155	155	715	22%
Verksamhetens kostnader												
Kostnader för personal	64	57	269	24%	182	173	742	25%	94	87	406	23%
Kostnader för lokaler	13	13	55	24%	28	28	117	24%	13	13	49	26%
Övriga driftskostnader	31	29	137	22%	55	58	310	18%	32	33	172	18%
Avskrivningar	2	1	5	32%	8	8	33	25%	4	3	14	26%
Universitetsoverhead	16	14	66	24%	39	38	158	25%	19	19	83	23%
Summa kostnader	125	115	531	24%	313	305	1 359	23%	162	155	726	22%
Resultat	3	9	-28		-16	-11	-59		-7	1	-11	
Utgående kapital	84	83			125	219			79	88		
% av omsättningen	16%	17%			11%	19%			13%	14%		
Oförbrukade bidrag	109	106			362	306			255	228		

Uppföljning per fakultet eller motsvarande kv 1 2019 (mnkr)

Bilaga 2 (2/4)

	VH-fakulteten				Universitetsdjursjukhuset				Universitetsadministrationen			
	Utfall 2019	Utfall 2018	Budget 2019		Utfall 2019	Utfall 2018	Budget 2019		Utfall 2019	Utfall 2018	Budget 2019	
Verksamhetens intäkter												
Statsanslag	110	109	443	25%	14	14	55	25%	3	4	15	22%
Uppdragsintäkter	16	17	67	25%	41	40	188	22%	25	26	100	25%
Bidragsintäkter	35	33	157	22%	0	0	0	46%	2	2	6	32%
Övriga intäkter	9	9	30	29%	0	0	0	-34%	11	10	41	25%
Intern tilldelning	1	1	5	25%	0	0		0%	79	75	318	25%
Summa intäkter	172	168	702	24%	55	55	244	23%	120	117	479	25%
Verksamhetens kostnader												
Kostnader för personal	81	77	332	24%	32	30	127	25%	77	74	319	24%
Kostnader för lokaler	29	30	118	25%	10	10	41	25%	10	10	41	25%
Övriga driftskostnader	34	35	169	20%	10	12	51	20%	28	29	117	24%
Avskrivningar	6	6	25	23%	2	2	8	25%	3	4	15	24%
Universitetsoverhead	18	18	74	25%	5	5	19	25%	0	0	0	-38%
Summa kostnader	169	166	718	23%	60	59	246	24%	119	118	491	24%
Resultat	3	2	-17		-5	-5	-2		1	-1	-12	
Utgående kapital	88	98			-54	-36			14	16		
% av omsättningen	13%	15%			-24%	-16%			3%	4%		
Oförbrukade bidrag	206	205			2	2			3	4		

Uppföljning per fakultet eller motsvarande kv 1 2019 (mnkr)

Bilaga 2 (3/4)

	Biblioteket				Fastighetsförvaltningen				Skogs- och jordbruksdriften			
	Utfall 2019	Utfall 2018	Budget 2019		Utfall 2019	Utfall 2018	Budget 2019		Utfall 2019	Utfall 2018	Budget 2019	
Verksamhetens intäkter												
Statsanslag	1	1	4	25%								
Uppdragsintäkter	0	0	0	0%	5	5	19	27%	1	0	5	14%
Bidragsintäkter	0	0	0	104%	0	0	2	16%	1	2	5	25%
Övriga intäkter	0	0	0	15%	20	20	94	21%	0	1	27	2%
Intern tilldelning	16	15	64	25%								
Summa intäkter	17	17	68	25%	25	26	115	22%	2	3	37	6%
Verksamhetens kostnader												
Kostnader för personal	8	8	33	24%	2	2	9	24%	2	2	8	27%
Kostnader för lokaler	2	2	10	25%	3	3	11	32%	1	2	6	25%
Övriga driftskostnader	5	5	29	19%	12	12	42	28%	2	3	11	15%
Avskrivningar	0	0	0	15%	8	8	52	15%	1	1	4	15%
Universitetsoverhead				0%	0	0	1	25%	0	0	1	27%
Summa kostnader	16	15	72	22%	26	27	115	22%	6	7	30	21%
Resultat	1	2	-4		0	-1	0		-4	-4	7	
Utgående kapital	6	5			-9	11			-10	-3		
% av omsättningen	9%	7%			-9%	11%			-105%	-20%		
Oförbrukade bidrag					9	0			-2	0		

Uppföljning per fakultet eller motsvarande kv 1 2019 (mnkr)

Bilaga 2 (4/4)

	Fartygsenheten				Akademikonferens				SLU Gemensamt			
	Utfall 2019	Utfall 2018	Budget 2019		Utfall 2019	Utfall 2018	Budget 2019		Utfall 2019	Utfall 2018	Budget 2019	
Verksamhetens intäkter												
Statsanslag	9	9	35	25%					29	36	142	21%
Uppdragsintäkter				0%	2	3	12	18%	1	1	1	101%
Bidragsintäkter				0%	0	1	2	0%	6	5	27	21%
Övriga intäkter			7	0%	10	11	65	15%	129	127	495	26%
Intern tilldelning				0%	0	0	0	25%	-97	-93	9	-1118%
Summa intäkter	9	9	42	21%	12	14	79	15%	68	76	674	10%
Verksamhetens kostnader												
Kostnader för personal	0	0	3	12%	2	2	12	18%	7	6	23	29%
Kostnader för lokaler	0	0	0	26%	0	0	1	38%	134	132	534	25%
Övriga driftskostnader	2	1	43	5%	11	12	65	17%	26	22	100	26%
Avskrivningar	0	0	10	0%	0	0	0	10%	6	5	20	28%
Universitetsoverhead	0	0	0	44%	0	0	2	18%	-98	-95	3	-3524%
Summa kostnader	3	1	57	5%	14	15	80	17%	74	69	680	11%
Resultat	6	8	-15		-2	0	-1		-6	7	-6	
Utgående kapital	27	6			4	6			122	86		
% av omsättningen	76%	18%			8%	10%			45%	28%		
Oförbrukade bidrag									7	1		

Resultat, kapital (tkr) och helårsarbetskrafter (HÅA) per institution kv1 2019

Bilaga 3

samt förändring helårsarbetskrafter mellan senaste och förra tolv månadersperioden

Fak	Institution	Resultat	Omsättning	UB 2019		Kap %	Oförbrukade bidrag	Antal HÅA		Förändring HÅA	
				Kapital	Kap %			2019 12 mån.	antal	antal	%
LTV	BIOSYSTEM OCH TEKNOLOGI	-1 892	14 776	22 112	37%	13 673	47	4	9%		
NJ/LTV	STAD OCH LAND	-241	34 881	37 957	27%	34 468	104	10	10%		
NJ	EKONOMI	-1 804	16 175	14 499	22%	10 212	61	3	6%		
S/NJ	SKOGLIG MYKOLOGI OCH VÄXTPATOLOGI	4	17 071	12 937	19%	38 065	58	2	4%		
VH	SCAW NATIONELLT CENTRUM FÖR DJURVÄLFÄRD	-301	2 167	1 607	19%	210	6	1	16%		
NJ/S	MARK OCH MILJÖ	-1 773	28 710	19 796	17%	55 719	105	5	5%		
VH	HUSDJURENS MILJÖ OCH HÄLSA	-2 014	12 005	7 798	16%	31 622	42	5	13%		
VH	BIOMEDICIN OCH VETERINÄR FOLKHÄLSOVETENSKAP	-910	20 227	11 397	14%	40 675	62	2	3%		
NJ	VATTEN OCH MILJÖ	698	28 669	15 977	14%	62 651	93	-1	-1%		
S	SKOGLIG RESURSHUSHÅLLNING	-590	21 628	11 928	14%	14 192	117	0	0%		
NJ	VÄXTPRODUKTIONSEKOLOGI	-976	16 907	9 021	13%	27 436	57	6	12%		
VH	HUSDJURENS UTFODRING OCH VÅRD	-631	17 090	9 060	13%	42 948	46	-3	-6%		
S	SKOGLIG GENETIK O VÄXTFYSIOLOGI	117	25 502	13 207	13%	40 044	74	4	6%		
VH	HUSDJURSGENETIK	202	16 523	8 509	13%	20 659	51	-0	-1%		
LTV	VÄXTSKYDDSBIOLOGI	1 265	17 323	8 919	13%	39 545	46	4	10%		
NJ/S	EKOLOGI	-3 088	32 532	16 650	13%	74 709	122	3	2%		
LTV	VÄXTFÖRÄDLING	7 006	25 685	12 774	12%	13 202	52	2	3%		
S	SYDSVENSK SKOGSVETENSKAP	738	12 409	5 829	12%	30 538	41	0	0%		
VH	KLINISKA VETENSKAPER	152	40 571	18 702	12%	42 179	88	1	1%		
VH	ANATOMI, FYSIOLOGI OCH BIOKEMI	-5	19 311	8 830	11%	13 631	42	8	24%		
LTV	LANDSKAPSARKITEKTUR, PLANERING OCH FÖRVALTNING	-420	21 561	9 763	11%	15 408	57	-3	-6%		
NJ	VÄXTBIOLOGI	4 258	26 393	11 732	11%	36 819	68	2	3%		
S	SKOGENS EKOLOGI OCH SKÖTSEL	-374	22 486	9 954	11%	36 594	66	5	8%		
S	VILT, FISK OCH MILJÖ	-1 849	12 422	5 078	10%	18 932	47	3	6%		
NJ	ENERGI OCH TEKNIK	-840	13 515	5 358	10%	34 433	46	0	1%		
LTV	ARBETSVETENSKAP, EKONOMI OCH MILJÖPSYKOLOGI	-567	10 684	4 059	9%	14 033	30	3	12%		
LTV	ODLINGSENHETEN	171	5 945	2 102	9%	0	15	-0	-2%		
NJ	ARTDATABANKEN	-1 201	31 137	10 305	8%	6 331	82	4	5%		
NJ	AKVATISKA RESURSER	-3 273	46 411	15 345	8%	-22 942	166	4	2%		
S	SKOGENS BIOMATERIAL OCH TEKNOLOGI (SBT)	-2 987	9 319	2 879	8%	3 902	41	1	2%		
NJ	INSTITUTIONEN FÖR MOLEKYLÄRA VETENSKAPER	1 505	28 556	7 123	6%	47 796	79	-3	-4%		
S	SKOGSEKONOMI	-73	5 300	1 304	6%	2 358	13	2	14%		
LTV	ENHETEN FÖR SAMVERKAN OCH UTVECKLING	1 780	7 349	842	3%	-1 130	13	0	3%		
NJ	CENTRUM FÖR BIOLOGISK MÅNGFALD	-660	4 771	478	3%	5 184	17	2	11%		
VH/NJ	NORRLÄNSK JORDBRUKSVETENSKAP	192	9 584	88	0%	8 485	31	0	0%		
S	ENHETEN FÖR SKOGLIG FÄLTFORSKNING	-3 296	8 428	39	0%	43 693	40	-2	-5%		
S	SKOGSMÄSTARSKOLAN	-147	5 540	-279	-1%	1 084	14	-1	-8%		
Summa institutionerna		-11 899	689 692	353 928	13%	897 738	2 139	71	3%		
Fakulteterna centralt											
LTV	LTV GEMENSAMT (inkl Movium partnersk. & Partnersk. Alnarp)	-3 121	9 348	13 176	35%	4 360	17	2	17%		
LTV	LTV:s INSTITUTIONSADMINISTRATION	528	4 607	810	4%	0	20	2	10%		
NJ	NJ GEMENSAMT	-7 210	-5 037	-36 602	182%	2 158	10	-0	-4%		
NJ	NJ:s INTENDENTURER	-1 441	6 387	18 422	72%	1 403	16	1	6%		
S	S GEMENSAMT	4 820	13 153	9 948	19%	6 143	15	1	4%		
VH	VH GEMENSAMT	4 854	16 032	15 430	24%	6 835	16	1	6%		
VH	VH:s INTENDENTURER	1 918	22 550	6 097	7%	1 091	40	2	5%		
Summa fakulteterna gemensamt		347	67 040	27 283	10%	21 990	134	8	6%		
Universitetsgemensamma funktioner											
	BIBLIOTEKET	1 232	17 049	6 057	9%	0	46	1	2%		
	DJURSJKHUSET	-4 393	51 731	-53 345	-26%	1 736	183	10	6%		
	AMBULATORISKA KLINIKEN	-191	3 341	-308	-2%	0	9	0	5%		
	UNIVERSITETSADMINISTRATIONEN	1 025	119 912	14 461	3%	2 884	427	17	4%		
	AKADEMIKONFERENS	-1 696	12 098	-1 696	-4%	0	11	0	1%		
	FISKERIFORSKNINGSFARTYG	5 864	8 750	26 650	76%	0	4	2	75%		
	FASTIGHETSFÖRVALTNINGEN	-14	25 490	-8 820	-9%	8 795	13	-0	-3%		
	SKOGS- och JORDBRUKSDRIFTEN	-3 871	2 362	-9 902	-105%	-2 406	12	1	12%		
	SLU GEMENSAMT (övriga direkt enheter under rektor)	-5 849	67 567	127 187	47%	6 979	28	5	20%		
Summa gemensamma funktioner		-7 894	308 300	100 283	8%	17 989	733	36	5%		