



Styrelsen

Ekonomisk uppföljning efter fjärde kvartalet 2009

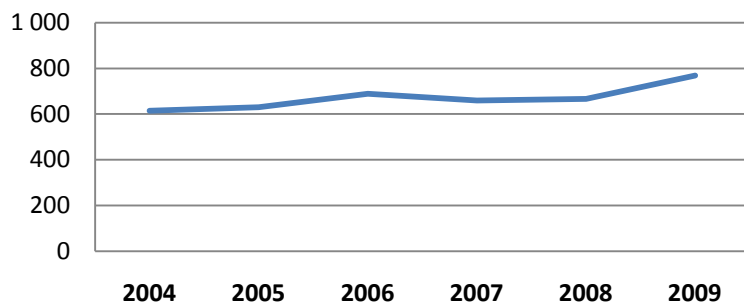
Resultatet 2009 visar ett överskott på 15 mnkr. Efter tredje kvartalet prognostiserades ett underskott på -37 mnkr. Orsaken till att resultatet blev bättre än väntat var att prognosen inkluderade ytterligare projekteringskostnader för Veterinär- och husdjurscentrum (VHC) på 12 mnkr. Grundutbildningen gjorde dessutom ett cirka 10 mnkr bättre resultat än väntat. Därtill har några institutioner inom främst NL-fakulteten redovisat betydligt större överskott än planerat.

Flerårsprognosen visar på en fortsatt stark ekonomisk utveckling för SLU. Anställningarna har fortsatt öka och för 2009 har helårsarbetskrafterna ökat med 151. Även de närmaste åren kommer SLU fortsätta att öka personalvolymen. Det som talar för att den ekonomiska tillväxten fortsätter är:

- att SLU i budgetpropositionen fick en bättre pris- och löneomräkning än väntat (3,16 procent),
- att universitetet i budgetpropositionen har fått extra förstärkning 2009 med 25 mnkr i fortlöpande miljöanalys (tidigare bidrag från jordbruksverket på 15 mnkr ersätts med statsanslag på 40 mnkr),
- att forskningspropositionen gav en förstärkning av forskningsanslagen där regeringen för 2009 överförde 49 mnkr i form av en bidragsintäkt.
- att SLU tillförs 13 mnkr för strategisk forskning som huvudsökande och 4,5 mnkr som medsökande med andra lärosäten,
- att bidragsintäkterna ökat med över 100 mnkr,
- att SLU även har ökat de oförbrukade bidragen med 48 mnkr och ej inbetalda forskningskontrakt med 141 mnkr,
- att det finns osäkerhet i om verksamheten hinner byggas upp under 2010 av tilldelade statsanslag utifrån resultatet i KoN ("Kvalitet och Nytt"). Alla medel är ännu inte utförda till institutionerna från fakulteterna.

I flerårsprognosen räknar vi med att SLU gör ett överskott på 34 mnkr 2010. Största förändringen är att de externa bidragsinbetalningarna och kontraktsumman ökat mer än väntat. Denna ökning av externa medel kom i slutet av 2009, varför den inte var känd när budgeten upprättades. I en analys över tiden framgår att inbetalningarna ökat kraftigt mellan 2008 och 2009 (se nedan).

Bidragsinbetalningarna 2004 till 2009 (mnkr)

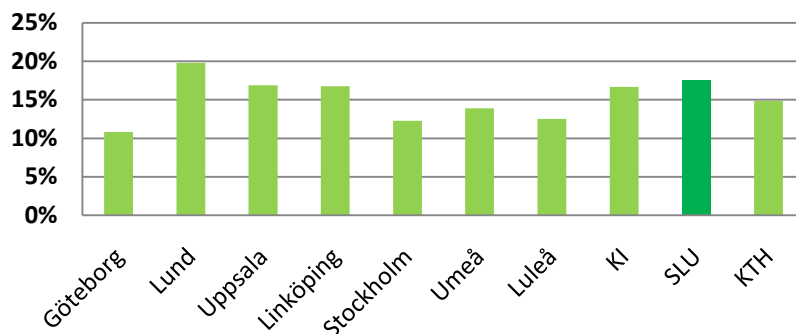


Från 2011 och framåt räknar vi med att SLU redovisar underskott. Mark-vatten och miljöcentrum och Biocentrum färdigställs 2011. Då räknar vi med att universitetet balanserar de ökade kostnaderna genom att anpassa personalvolymen. På motsvarande sätt räknar vi med att universitetet anpassar personalvolymen när VHC färdigställs 2014. Det som är en osäkerhet är hur intäkterna utveck-

las under denna tid, men antagandet är att verksamheten anpassar personalvolymen till finansieringen, vilket är den modell som institutionerna arbetar efter även idag.

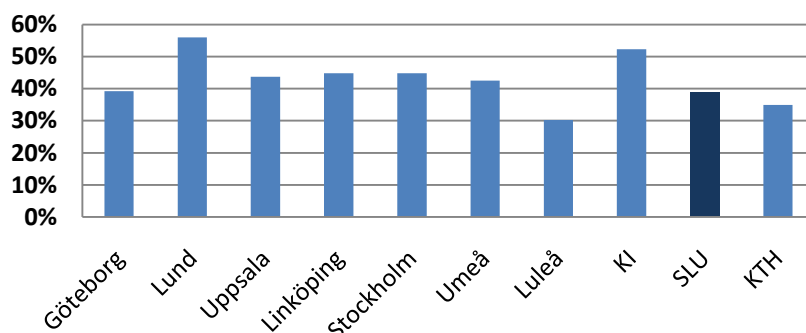
Det är svårt att få en bra jämförelse av SLU:s ekonomiska förutsättningar med andra universitet. Vid en jämförelse av kapitalet ligger SLU fortfarande i topp. I diagrammet nedan framgår att det endast är Lunds universitet som har ett större kapital.

Jämförelse mellan några universitet: kapital i förhållande till omsättningen



Däremot ligger SLU på samma nivå som flera andra universitet när det gäller likviditeten. Det finns mycket pengar inom sektorn och i boksluten för 2009 kan vi se att många universitet i likhet med SLU också har stark finansiell ställning. De andra universiteterna har alltså större andel oförbrukade bidrag, medan SLU har förhållandevis stort kapital. I diagrammet nedan ser vi hur mycket pengar respektive universitet har.

Jämförelse mellan några universitet: "kassa och bank" i förhållande till omsättningen



Personalutveckling

Tabell 1: Antal heltidsresurser per anställningskategori 2004 till 2009

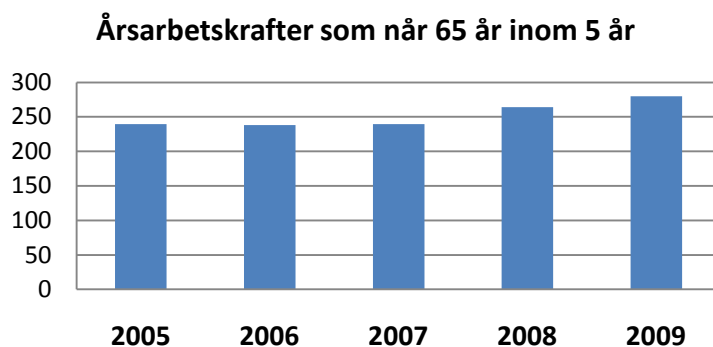
	2004	2005	2006	2007	2008	2009	skillnad	
							2009/2008	Andel tidsbegränsade
SLU totalt	2622	2532	2453	2505	2671	2823	151	39%
Professor	189	196	195	202	214	219	5	2%
Universitetslektor	90	89	82	86	84	89	5	2%
Forskarassistent	65	68	56	58	77	83	6	100%
Forskare	397	391	388	407	435	422	-13	40%
Adjunkt och övriga lärare	104	93	102	113	121	123	2	31%
Doktorand	406	381	337	307	312	342	31	100%
Administrativ personal	521	532	535	547	591	592	1	22%
Laboratoriepersonal	188	170	160	166	175	188	13	19%
Teknisk personal	661	612	598	620	650	686	36	32%
Postdoc					14	80	66	100%

SLU har under åren 2007-2009 genomfört många nyanställningar för att utnyttja det ekonomiska utrymme som finns i det balanserade kapitalet. Nyanställningarna har i stor utsträckning gjorts med

tidsbegränsade anställningar för att inte binda upp verksamheten i fasta kostnader. Framöver måste expansionen minska, då SLU:s nya lokaler börjar kosta mer.

Andelen tidsbegränsade anställningar är nu uppe i 39 procent vilket är en ökning med 1 procentenhet jämfört med 2008. Det är kärnverksamheten (fakulteterna) som står för personalökningen, vilket är helt naturligt då den starka ekonomin (överskotten) finns hos fakulteterna. Som framgår av tabellen är det tjänstekategorierna forskare, tekniker, laboratoriepersonal och doktorander som nu ökar.

En möjlighet till ändrad inriktning i verksamheten är när personal slutar. Som framgår av diagrammet nedan har SLU cirka 280 personer som når 65 år inom 5 år.



Därtill kommer övrig personalrörlighet där institutionen kan välja att inte återbesätta anställningen. Detta gör att SLU har stora möjligheter att anpassa ekonomi till framtida förutsättningar. Baksidan av detta är att medelåldern ökar inom SLU.

Uppföljning per fakultet

SLU:s starka ekonomi finns inom fakulteterna. Samtliga fakulteter har balanserade överskott som överstiger målsättningen i de senaste årens budgetinstruktioner. Fakulteterna har under 2009 genomfört en stor mängd nyanställningar, men de balanserade överskotten ligger fortfarande högt, mellan 11 och 20 procent av omsättningen.

Tabell 2: Resultat, kapital, oförbrukade bidrag och ej inbetalda kontrakt per fakultet (tkr)

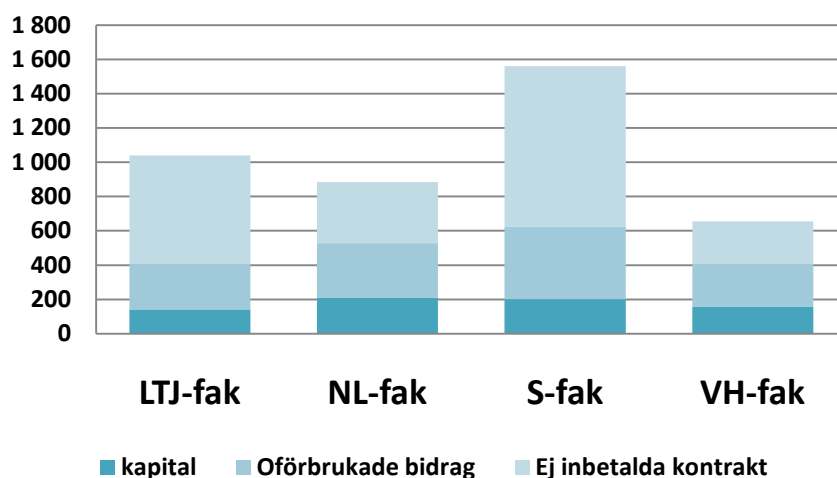
	IB	Resultat	UB	%	oförbrukade bidrag	Ej inbetalda Kontrakt	"Totalt kapital"
LTJ-fak	41 151	-2 545	38 606	11%	72 950	170 600	282 156
NL-fak	231 130	-19 067	212 063	20%	323 548	361 621	897 231
S-fak	93 633	5 300	98 933	18%	207 889	459 277	766 100
VH-fak	68 724	-356	68 368	14%	107 514	106 723	282 606

Som framgår av tabell 2 har samtliga fakulteter stark ekonomi då de har stora ekonomiska resurser. Förutom kapitalet finns det stora värden i oförbrukade bidrag och ej inbetalda kontrakt. Dessa poster kommer inte enbart till universitetets verksamhet, utan en del kommer att transfereras till andra lärosäten. Sammantaget har kapitalet ökat med 15 mnkr, oförbrukade bidragen med 48 mnkr och ej inbetalda kontrakten med 141 mnkr, vilket innebär att fakulteternas ekonomi har förstärkts.

Inom alla fakulteter finns institutioner som genererat överskott och inlett året med balanserade kapital överstigande 10 procent av omsättningen. I samtliga fall har dock fakulteterna sett att det funnits goda skäl till att inte göra några indrag av kapital från dessa institutioner.

För att få en bild av fakulteternas olika ekonomiska förutsättningar kan man sätta kapitalet, oförbrukade bidrag och ej inbetalda kontrakt i förhållande till antalet helårsarbetskrafter.

Fakulteternas kapital, oförbrukade bidrag och ej inbetalda kontrakt per helårsarbetare 2009 (tkr)



Som framgår av diagrammet har fakulteterna i stort sett samma storlek på kapitalet per anställd. Däremot så har S-fakulteten betydligt mer oförbrukade bidrag och ej inbetalda kontrakt per anställd. LTJ-fakulteten har också relativt mycket ej inbetalda kontrakt. Den här bilden visar också var det fortfarande finns utrymme för framtida kostnadsutveckling och ökade anställningar.

Tabell 3: Antal helårsarbetskrafter per fakultet och kategori 2009

	LTJ-fak			NL-fak			S-fak			VH-fak		
	2009	Förändring 08/09 Antal	Förändring 08/09 %	2009	Förändring 08/09 Antal	Förändring 08/09 %	2009	Förändring 08/09 Antal	Förändring 08/09 %	2009	Förändring 08/09 Antal	Förändring 08/09 %
	272	8	3%	1015	87	9%	491	35	8%	433	21	5%
Professor	23	-1	-3%	91	6	7%	53	2	5%	49	-2	-5%
Universitetslektor	17	-1	-4%	28	-3	-10%	15	3	20%	31	6	27%
Forskarassistent	10	1	5%	43	3	7%	14	3	25%	16	0	1%
Forskare	48	-2	-3%	216	-3	-2%	90	-6	-6%	65	-2	-2%
Adjunkt och övriga lärare	30	1	4%	28	0	2%	15	0	-1%	50	1	2%
Doktorand	38	10	34%	161	27	20%	71	-4	-6%	68	-3	-5%
Administrativ personal	24	-3	-11%	165	3	2%	43	4	10%	35	2	7%
Laboratoriepersonal	15	1	9%	92	3	3%	40	5	15%	29	4	17%
Teknisk personal	68	1	2%	146	9	6%	121	11	10%	85	9	12%
Postdoc				45	43	2867%	29	18	157%	7	6	609%

De fakulteter som ökat mest procentuellt är NL-fakulteten och S-fakulteten och dess fakulteter har också haft störst kapital i förhållande till omsättningen. Generellt kan vi se att de institutioner som har stark ekonomi är de som ökar personalen.

LTJ-fakulteten redovisar ett underskott på -2,5 mnkr, vilket är betydligt mindre än underskottet 2008 (-18 mnkr) och något mindre än prognosen för 2009 (-9 mnkr). Det utgående kapitalet ligger på 39 mnkr, vilket motsvarar 11 procent av omsättningen.

En orsak till att underskottet blev mindre än prognostiserat är en oplanerad intäkt för salmonellaersättning på knappt 5 mnkr. Dessutom gav ett större antal studenter en lägre återbetalning av grundutbildningsuppdraget än vad som tidigare beräknats (-1,3 mnkr i stället för -3 mnkr). För tillfället arbetar fakulteten med att verka för en större långsiktighet i planeringen av vissa områdens verksamhet. En utredning i syfte att föreslå ny organisation för fakultetens grundutbildning pågår. Fakulteten upplever att dess, i jämförelse med övriga fakulteter, lilla kritiska massa inte gynnar den heterogena verksamheten i LTJ:s olika områden.

S-fakulteten redovisar ett överskott på 5,3 mnkr. Det utgående kapitalet motsvarar 18 procent av omsättningen och utgör 99 mnkr. Även oförbrukade bidrag och fordringar på ej inbetalda kontrakt gör att S-fakulteten har en mycket stark ekonomi. Flera institutioner är föremål för satsningar inom olika forskningsprogram avseende KoN, lärosätesmedel samt olika externa finansiärer. Därför avser fakulteten inte dra in kapital från de institutioner som överträffar den rekommenderade nivån om ett kapital mellan fem och tio procent av omsättningen.

Satsningar för att stärka forskningen har gett resultat och fakulteten har haft framgång när det gäller att attrahera externa finansiärer, vilket i sin tur lett till premiering även av intern karaktär, såsom excellensbidrag och statsanslagssatsningar. Tidigare har fakulteten haft svårt att rekrytera forskare. Flera rekryteringsprocesser har avbrutits, då många utländska sökande visat sig ha bristfulla engelskkunskaper och det varit svårt att översätta meriter till svenska förhållanden. Konkurrenten med övriga lärosäten om de förhållandevis orörliga svenska forskarna är hård. Under 2009 har det dock lossnat lite och antalet helårsanställda har ökat med 35 personer (8 procent). För att lösa lokalfrågan när organisationen växer hyrs för tillfället tomma lokaler hos Umeå universitet, men fakulteten planerar för en tillbyggnad på höjden till de befintliga lokalerna.

Grundutbildningsuppdraget inom S-fakulteten har enligt fakulteten nått maximal storlek. Sedan början av 2000-talet har antalet helårsstudenter gått från cirka 200 till 750 vid slutet av decenniet. Grundutbildningen går runt ekonomiskt, men klarar inte längre uppdraget och betalar tillbaka 3,7 mnkr.

NL-fakulteten uppvisar ett underskott på -19 mnkr för 2009. Skillnaden mellan prognos och verkligt utfall är stor, 26 mnkr, och beror främst på att avräkningen för utförda prestationer inom grundutbildningen blev ungefär 10 mnkr högre än beräknat och att en institutions prognos var bristfällig. Ekonomin på fakulteten är fortsatt mycket stark och det utgående kapitalet på 212 mnkr motsvarar 20 procent av omsättningen. Det finns ett antal institutioner som fått tydliga uppdrag av fakulteten att under 2010 visa en riktning mot förbrukning av tidigare upparbetat kapital. Om en sådan riktning visar sig saknas under andra halvåret kommer fakulteten överväga att dra in kapital. Som oförbrukade bidrag redovisas 324 mnkr, vilket motsvarar ungefär en hel årsförbrukning av externa bidrag.

Antalet helårsarbetskrafter vid fakulteten har fortsatt öka under 2009. Medelantalet helårsarbetskrafter för 2008 var 1 015, vilket är 87 fler än föregående år. Det är främst kategorierna forskare och post doc som ökar. NL-fakulteten räknar med en fortsatt ökning av personal på vissa institutioner och förutser samtidigt att lokal- och driftskostnader kommer öka efter inflyttning i de nya verksamhetslokalerna som är under uppbyggnad på Ultunaområdet.

VH-fakulteten gör 2009 ett nollresultat, vilket är 12 mnkr högre än den senaste prognosen. Avvikelsen beror på ett antagande att fakulteten skulle betala 10 mnkr för uppkomna kostnader inom byggprojekt VHC. I stället beslutades att detta belopp kommer läggas till investeringen i byggnaden och falla ut som framtida hyra.

En av fakultetens institutioner har gjort ett överskott och inlett verksamhetsåret med ett kapital överstigande 10 procent av omsättningen. Denna institution har dock ett antal nyrekryteringar planerade för 2010 och kommer att drabbas ekonomiskt av omläggningen av veterinärprogrammet. Därför kommer fakulteten inte göra något återtag av kapital.

Stödenheter

Tabell 4: Antal helårsarbetskrafter per stödenhet och kategori 2009

	Djursjukhuset			Egendomarna			Biblioteket			Administrationen		
	Förändring 08/09			Förändring 08/09			Förändring 08/09			Förändring 08/09		
	2009	Antal	%	2009	Antal	%	2009	Antal	%	2009	Antal	%
	137	-1	-1%	26	2	8%	48	0	0%	398	1	0%
Professor										2	0	0%
Forskare										3	0	11%
Doktorand	4	1	39%									
Administrativ personal	16	-6	-26%	9	2	32%	47	0	0%	251	-3	-1%
Laboratoriepersonal	11	-1	-8%							2	0	6%
Teknisk personal	107	4	4%	17	0	0%	1	0	0%	141	4	3%

Av stödfunktionerna är det endast egendomarna som ökar personalvolymen. Det har sin huvudsakliga förklaring i ökad verksamhet i samband med byggnationen av utbildnings- och forskningsanläggningen i Lövsta. I övrigt är personalvolymen i stort oförändrad.

Universitetsdjursjukhuset (UDS) redovisar ett underskott på -16 mnkr. Universitetets kostnad för att bedriva ett djursjukhus har varit statsanslag (dvs. intrångsersättning) 15 mnkr plus underskott på 16 mnkr sammantaget 31 mnkr. Enligt UDS kommer i likhet med tidigare år, årets underskott att tas centralt och balanseras på SLU Gemensamt. Det samlade underskottet för UDS kommer då att uppgå till 52 mnkr.

För 2010 och framåt finns en överenskommelse mellan VH-fakulteten och universitetsledningen om att UDS kommer erhålla 28 mnkr i ersättning från universitetet. Dels i form av intrångsersättning på sammanlagt 23 mnkr och dels i form av etableringsbidrag på 5 mnkr. Startbidraget avser åren 2010 till 2012 och avtrappning sker successivt.

Egendomsförvaltningen redovisar ett överskott på 1 mnkr. Verksamheten har vuxit något då byggnationen av försöksanläggningen i Lövsta lett till två projektanställningar. Egendomsförvaltningen har ett utgående kapital på 10 mnkr.

Biblioteket redovisar ett underskott på -0,5 mnkr. Underskottet beror dels på icke kompenserade valutaförändringar i samband med inköp av tidskrifter och dels på ökade driftskostnader i samband med KoN-utvärderingen. Biblioteket uppvisar efter 2009 ett negativt utgående kapital på -0,45 mnkr.

Universitetsadministrationen redovisar ett överskott på 4 mnkr i bokslutet. Universitetsadministrationen belastats med nedskrivningskostnader (5 mnkr) för det avbrutna projektet med att införa ett nytt dokument- och ärendehanteringssystem. Verksamheten har ett utgående kapital på -6 mnkr.

I **SLU Gemensamt** redovisas ett överskott på 43 mnkr, vilket resulterar i ett utgående kapital på -19 mnkr. Överskottet är till största delen hänförligt till tilldelningen från forskningspropositionen 2009, som inte fördelats ut helt. Det utgående kapitalet är trots detta negativt, främst på grund av det ackumulerade underskottet för UDS (-36 mnkr).

Lönekostnadspåslaget (LKP) genererade 2009 ett överskott på 9 mnkr, medan universitetspåslaget gav ett underskott på -4 mnkr. Det bokförda resultatet av KoN-utvärderingen (-8 mnkr) redovisas i SLU Gemensamt, men täcks av ett överskott i rektors reserv (11 mnkr).

Resultat per redovisningsområde (verksamhetsgren)

Grundutbildningen och Fortlöpande miljöanalys redovisar överskott, medan forskning och forskarutbildning redovisar underskott, se tabell 5.

Tabell 5: Resultat 2009 uppdelat per redovisningsområde (mnkr)

	GU	FO	FM	TOTALT
Intäkter	591	1812	287	2690
Kostnader	588	1817	270	2675
	3	-5	17	15
Kapital	-38	389	35	386
<i>Kapital/omsättning</i>	-6%	21%	12%	14%

Som framgår av tabellen har forskningen ändå den starkaste ekonomin och redovisar ett kapital på 389 mnkr. Forskningen har även reserver i form av oförbrukade bidrag och ej inbetalade kontraktssmedel. Forskningen har under året fått förstärkning av statsanslaget i samband med forskningspropositionens 49 mnkr. Den största förstärkningen av ekonomin förklaras av ökade externa bidrag. Det redovisade underskottet på -5 mnkr är mindre än planerat, då universitetet planerat för att använda mer kapital inom denna verksamhetsgren.

Grundutbildningens överskott är oväntat stort och beror främst på att SLU gjort fler utbildningsprestationer än väntat och då särskilt inom utbildningsområdet design, vilket har en hög prislapp. SLU har genomfört en översyn av styrningen inom grundutbildningen och institutionerna har under året börjat anpassa kostnaderna i större utsträckning. Inom grundutbildningen redovisas också djursjukvården. Djursjukhuset redovisar ett underskott på -16 mnkr och ett kapital på -52 mnkr. Inför 2010 har Djursjukhuset fått bättre förutsättningar, då universitetet avsätter mer resurser än 2009.

Fortlöpande miljöanalys redovisar ett överskott på 17 mnkr. Under 2009 har fortlöpande miljöanalysen fått förstärkning i samband med budgetpropositionen på 40 mnkr. Detta statsanslag ersatte tidigare bidrag från jordbruksverket på 15 mnkr. Sammantaget innebär det att fortlöpande miljöanalysen fått en förstärkning på 25 mnkr. Det utgående kapitalet uppgår till 35 mnkr för verksamhetsgrenen. Antalet anställda som är sysselsatta inom fortlöpande miljöanalys ökar också och utgör nu 11 procent av personalstyrkan inom universitetets kärnverksamheter (se tabell 6 nedan).

Tabell 6: Helårsarbetskrafter per verksamhetsgren 2004-2009

År	GU	FO	FM	Totalt
2004	509 19%	1933 74%	179 7%	2622
2005	479 19%	1857 73%	196 8%	2533
2006	518 21%	1716 70%	220 9%	2454
2007	533 21%	1714 68%	258 10%	2506
2008	561 21%	1835 69%	275 10%	2672
2009	572 20%	1947 69%	304 11%	2824

Utbildningsuppdragen från regeringen

Enligt regeringens uppdrag ska SLU under perioden 2009 – 2011 tillse att minst 10 700 helårsstudenter erhållit utbildning på grundnivå eller avancerad nivå vid SLU. Universitetet har gentemot regeringens uppdrag överproducerat med cirka 128 helårsstudenter. Styrelsens uppdrag till fakulteterna är något lägre och överproduktionen är 63 helårsstudenter, enligt tabellen nedan.

Tabell 7: Utbildningsprestationer 2009 jämfört med uppdraget till fakulteterna

	LTJ-fak	NL-fak	S-fak	VH-fak	SLU
Helårsstudenter					
Uppdrag	794	1 096	757	984	3 631
Utfört	774	1 227	696	996	3 694
Skillnad	-20	131	-61	12	63
Examensarbeten					
Uppdrag	50	100	50	70	270
Utfört	54,3	107,0	45,5	70,3	277,2
Skillnad	4,3	7,0	-4,5	0,3	7,2
Preliminär tilldelning	67 080	84 570	54 079	146 478	352 207
Slutlig tilldelning	65 791	96 571	50 412	145 531	358 305
Reglering	-1 289	12 001	-3 667	-947	6 098

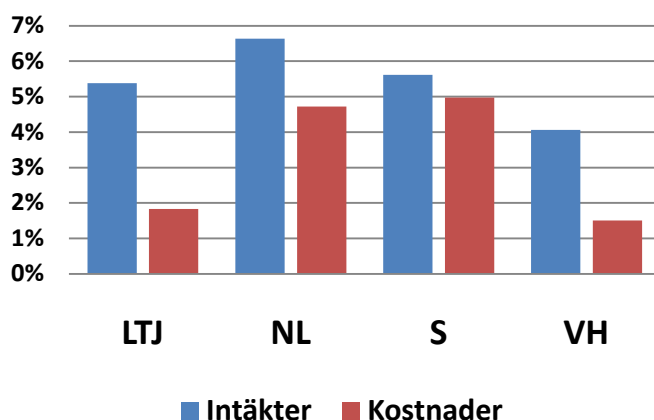
Det är främst NL-fakulteten som överproducerat vilket lett till en högre tilldelning vid slutregleringen av uppdraget än väntat. En starkt påverkande faktor är den ändrade beräkningen av ersättningen för prestationer inom utbildningsområdet design. NL-fakulteten och LTJ-fakulteten har även genomfört fler examina än uppdraget.

Nettoregleringen av grundutbildningen på 6 mnkr förs från forskningen till grundutbildningen. För 2008 var situationen den omvända då 7 mnkr fördes från grundutbildningen till forskningen.

Budgetprocessen

Budget för 2009 visade ett överskott på 10 mnkr vilket är en relativt liten skillnad jämfört med utfallet på 15 mnkr. Institutionerna upprättar budgeten i oktober/november, vilket är förhållandevis tidigt varför mycket information kring främst extern finansiering inte finns.

Tabell 8: Budgetavvikelser (procent)



SLU:s budget byggs upp underifrån, på samma sätt som det ekonomiska utfallet. Verksamheten är komplex och i många fall svår att budgetera på den detaljerade nivå som SLU valt. Trots att det under verksamhetsåret gjorts två prognoser, som i mångt och mycket går att likna vid uppdateringar av budgeten, är de aggregerade avvikelserna mot budget relativt små, under eller strax över fem procent. LTJ-fakultetens intäktsavvikelse beror i hög grad på den sent överförda salmonellaersättningen. På NL-fakulteten beror avvikelsen på ett bättre utfall i avräkningen av grundutbildningsprestationer än planerat. För S-fakultetens del handlar det om ett projekt från jordbruksdepartementet.

Bilaga 1: Flerårsprognos 2005-2014

Bilaga 2: Prognos och budgetuppföljning per fakultet eller motsvarande

Flerårsprognos 2005 - 2014 (mnkr)

Bilaga 1

	Utfall 2005	Utfall 2006	Utfall 2007	Utfall 2008	Utfall 2009	prognos 2010	Enklare framräkning 2011	2012	2013	2014
Ingående balanserat kapital	39	119	302	450	371	386	420	367	332	255
Statsanslag	1 312	1 340	1 359	1 388	1 460	1 580	1 618	1 615	1 649	1 684
Avgiftintäkter	380	397	442	458	467	484	498	513	529	545
Bidragsintäkter	554	602	628	617	757	779	803	827	852	877
Finansiella intäkter	13	18	36	45	7	7	7	8	8	8
Summa intäkter	2 260	2 357	2 464	2 508	2 691	2 851	2 927	2 963	3 037	3 113
Kostnader för personal	1 348	1 305	1 417	1 561	1 650	1 749	1 784	1 766	1 784	1 802
Kostnader för lokaler	267	266	267	273	280	293	367	362	426	391
Övriga driftskostnader	499	533	562	672	665	692	733	755	778	824
Finansiella kostnader	7	7	12	16	4	4	4	4	4	4
Avskrivningar	64	64	61	64	78	79	92	111	122	133
Summa kostnader	2 185	2 176	2 319	2 586	2 676	2 816	2 979	2 998	3 113	3 155
Resultat	75	181	146	-78	15	34	-53	-35	-76	-42
Utgående balanserat kapital	114	300	448	371	386	420	367	332	255	214
UB i relation till omsättning	5%	13%	18%	15%	14%	15%	13%	11%	8%	7%
Oförbrukade bidrag/uppdrag	486	595	651	695	742	780	800	810	820	830

1) Statsanslaget är exklusive transfereringar

Uppföljning per fakultet eller motsvarande 2009 (mnkr)

Bilaga 2 (1/3)

	LTJ-fak					NL-fak					S-fak				
	Utfall 2009	Utfall 2008	Budget 2009		Prognos 2009	Utfall 2009	Utfall 2008	Budget 2009		Prognos 2009	Utfall 2009	Utfall 2008	Budget 2009		Prognos 2009
Verksamhetens intäkter															
Statsanslag	180	175	176	102%	181	567	537	563	101%	555	278	258	271	103%	284
Uppdragsintäkter	35	55	48	73%	33	176	142	113	155%	121	94	84	77	122%	65
Bidragsintäkter	117	74	91	128%	116	298	281	312	95%	317	177	161	172	103%	184
Övriga intäkter	15	11	14	109%	15	35	83	21	167%	21	6	17	6	96%	6
Intern tilldelning	1	0	0	0%	1	1	1	0	0%		0	0	0	0%	
Summa	347	315	329	105%	346	1 075	1 045	1 008	107%	1 014	555	521	526	106%	539
Verksamhetens kostnader															
Kostnader för personal	158	154	154	102%	160	597	544	599	100%	613	288	263	293	98%	291
Kostnader för lokaler	42	40	38	110%	42	89	86	87	102%	90	42	39	42	100%	42
Övriga driftkostnader	122	113	121	101%	124	308	338	260	119%	255	168	150	136	124%	145
Avskrivningar	4	4	4	105%	4	14	11	13	104%	14	12	9	12	100%	11
Universitetsoverhead	23	22	25	89%	23	86	78	86	100%	87	40	37	42	96%	41
Summa	349	334	343	102%	353	1 094	1 057	1 045	105%	1 058	550	498	524	105%	530
Avräkning GU					-3					-1					
Resultat	-3	-19	-14		-10	-19	-12	-37		-45	5	23	2		9
Utgående kapital	39	42			32	212	237			186	99	96			103
% av omsättningen	11%	13%			9%	20%	23%			18%	18%	18%			19%
Oförbrukade bidrag	73	86				324	307				201	176			
Ej inbtalda kontrakt	159	152				326	355				347	261			

Uppföljning per fakultet eller motsvarande 2009 (mnkr)

Bilaga 2 (2/3)

	VH-fak					Universitetsdjursjukhuset					Egendomarna				
	Utfall 2009	Utfall 2008	Budget 2009		Prognos 2009	Utfall 2009	Utfall 2008	Budget 2009		Prognos 2009	Utfall 2009	Utfall 2008	Budget 2009		Prognos 2009
Verksamhetens intäkter															
Statsanslag	346	335	346	100%	344	18	15	21	87%	18	0	0	0	0%	0
Uppdragsintäkter	47	37	32	150%	41	105	107	114	93%	104	11	28	32	34%	32
Bidragsintäkter	95	87	96	99%	96	0	1	0	0%	0	11	8	5	212%	5
Övriga intäkter	13	23	10	133%	12	0	25	9	1%	0	63	62	66	96%	66
Intern tilldelning	1	2	0	0%					0%	0				0%	
Summa	503	484	483	104%	493	124	148	143	86%	122	85	98	103	82%	103
Verksamhetens kostnader															
Kostnader för personal	267	248	270	99%	272	73	72	75	97%	72	10	12	11	92%	11
Kostnader för lokaler	56	57	55	101%	57	15	15	16	97%	16	5	5	8	64%	8
Övriga driftkostnader	136	162	127	107%	132	38	62	39	98%	39	50	65	64	78%	64
Avskrivningar	5	5	5	103%	5	2	1	2	96%	2	17	16	14	117%	14
Universitetsoverhead	39	36	39	100%	39	11	10	18	60%	11	2	2	4	53%	4
Summa	503	508	495	102%	505	140	160	151	93%	139	84	99	101	83%	101
Avräkning GU															
Resultat	0	-24	-12		-12	-16	-12	-7		-17	1	-1	2		2
Utgående kapital	68	70			57	-16	-12			-17	10	9			11
% av omsättningen	14%	14%			11%	-13%	-8%			-14%	12%	9%			11%
Oförbrukade bidrag	108	92				1	0				13	14			
Ej inbetalda kontrakt	100	111				0	0								

Uppföljning per fakultet eller motsvarande 2009 (mnkr)

Bilaga 2 (3/3)

	Biblioteket					Universitetsadministrationen					SLU gemensamt				
	Utfall 2009	Utfall 2008	Budget 2009	Prognos 2009		Utfall 2009	Utfall 2008	Budget 2009	Prognos 2009		Utfall 2009	Utfall 2008	Budget 2009	Prognos 2009	
Verksamhetens intäkter															
Statsanslag	0	0	0	0%	0	31	31	28	109%	30	79	74	106	74%	89
Uppdragsintäkter	31	29	31	99%	31	111	105	109	102%	113	4	2	0	0%	7
Bidragsintäkter	0	0	0	0%	0	17	18	14	121%	16	55	3	0	0%	7
Övriga intäkter	2	3	3	74%	3	79	86	56	142%	75	332	364	328	101%	351
Intern tilldelning	26	23	24	106%	24	214	196	217	99%	214	0	0	1	-16%	0
Summa	59	55	58	102%	58	452	435	424	107%	448	471	443	435	108%	454
Verksamhetens kostnader															
Kostnader för personal	25	25	26	98%	26	229	227	231	99%	227	3	17	1	322%	-7
Kostnader för lokaler	10	10	11	95%	11	31	32	27	116%	30	377	368	382	99%	378
Övriga driftkostnader	20	18	17	116%	17	143	149	121	118%	142	33	66	42	79%	33
Avskrivningar	1	1	1	85%	1	13	9	9	146%	14	10	8	9	104%	10
Universitetsoverhead	4	3	4	98%	4	32	32	33	97%	32	4	2	0	2833%	6
Summa	60	57	58	103%	58	448	449	421	106%	445	427	461	435	98%	421
Avräkning GU															
Resultat	-1	-2	0		0	4	-14	3		3	43	-18	0		33
Utgående kapital	0	0			0	-6	-6			-8	-19	-64			-29
% av omsättningen	-1%	0%			0%	-1%	-1%			-2%	-4%	-14%			-6%
Oförbrukade bidrag	0	0				12	12				4	6			
Ej inbtalda kontrakt						10	10				0	1			