



Ekonomisk uppföljning efter första kvartalet 2009

SLU:s ekonomi är fortsatt god trots att bokslutet för 2008 visade på ett underskott på – 78 mnkr. Det ingående kapitalet 2009 är 371 mnkr. SLU kommer enligt plan att ta kapitalet i anspråk genom att redan fattade beslut om nyanställningar nu alltmer får effekt i ekonomin, se prognostiserade utveckling av personalkostnaderna i bilaga 1. Prognosen för 2009 visar ett underskott på -94 mnkr och ett utgående kapital på 277 mnkr eller 11 procent av omsättningen.

I vårpropositionen har SLU fått en besparing på -7 mnkr för innevarande år, se bilaga 1. SLU har i vårpropositionen fått tillåtelse att sälja egendom för högst 100 mnkr för att investera i ny forskningsanläggning i Lövsta. Detta får ingen direkt inverkan i prognosen men kommer sannolikt att leda till lägre lokalkostnader för forskningsanläggning. Hänsyn har inte tagits till detta i flerårsprognosen.

Regeringen har gjort satsningar inom forskningen i samband med forskningspropositionen, dels genom att det direkta statsanslaget till forskningen ökade med 1,5 miljarder för åren 2009 till 2012, där SLU fick 49 mnkr för 2009, dels riktade strategiska satsningar på 1,8 miljarder genom att lärosätena får ansöka om medel. I flerårsprognosen bilaga 1 har inte något utfall från lärosätensansökningarna uppskattats. SLU ingår i sju lärosätensansökningar varför prognosen är något försiktig då det är rimligt att anta att SLU kommer att få någon eller några av ansökningarna beviljad.

SLU har inte upprättat något bokslut efter första kvartalet 2009, uppföljningen bygger enbart på den löpande bokföringen, varför något resultat inte kan redovisas. Någon uppföljning per verksamhetsgren är heller inte möjlig att göra eftersom intäkter och kostnader inte är fullständigt fördelade på verksamhetsgrenarna. En sådan fördelning görs endast i samband med bokslut.

Grundutbildningen redovisade stort underskott i bokslutet för 2008. Sökandetrycket på SLU:s grundutbildning har ökat med cirka 30 procent inför hösten 2009. Ökningen ligger mest inom redan översökta program varför bedömningen är att detta endast får en liten positiv effekt på grundutbildningens ekonomi.

Det som går att följa upp efter första kvartalet är kostnaderna, se tabell nedan.

SLU:s kostnader

| (mnkr) | Utfall | Utfall | | % | Budget | % | Prognos | % |
|--------------------------------|------------|------------|-----------|-----------|--------------|------------|--------------|------------|
| | mars 2009 | mars 2008 | Skillnad | skillnad | | av utfall | | av utfall |
| Verksamhetens kostnader | | | | | | | | |
| Kostnader för personal | 391 | 356 | 36 | 10% | 1 669 | 23% | 1 670 | 23% |
| Kostnader för lokaler | 66 | 62 | 4 | 6% | 276 | 24% | 275 | 24% |
| Övriga driftkostnader | 128 | 123 | 4 | 4% | 670 | 19% | 670 | 19% |
| Finansiella kostnader | 2 | 4 | -2 | -53% | 6 | 28% | 6 | 28% |
| Avskrivningar | 18 | 14 | 4 | 30% | 73 | 25% | 66 | 27% |
| Summa | 605 | 559 | 46 | 8% | 2 694 | 22% | 2 687 | 23% |

Av tabellen framgår att kostnaderna ökar med 8 procent jämfört med samma period 2008. I stort följer kostnaderna budget, det är endast driftkostnaderna som ligger lite lågt men driftskostnaderna brukar vara låga efter första kvartalet. Avskrivningarna har ökat med 30 procent vilket är något mer än väntat. Det finns i prognosen ett antagande om nedskrivning av inventarier som inte var kända när budgeten upprättades. De finansiella kostnaderna har minskat kraftigt vilket förklaras av den låga räntenivån.

Personalkostnaderna har ökat med 10 procent och det förklaras av främst att anställningarna (helårsarbetskrafter) har ökat och ökningen är störst under 2008 men förstärker även under 2009, vilket framgår av tabellen nedan.

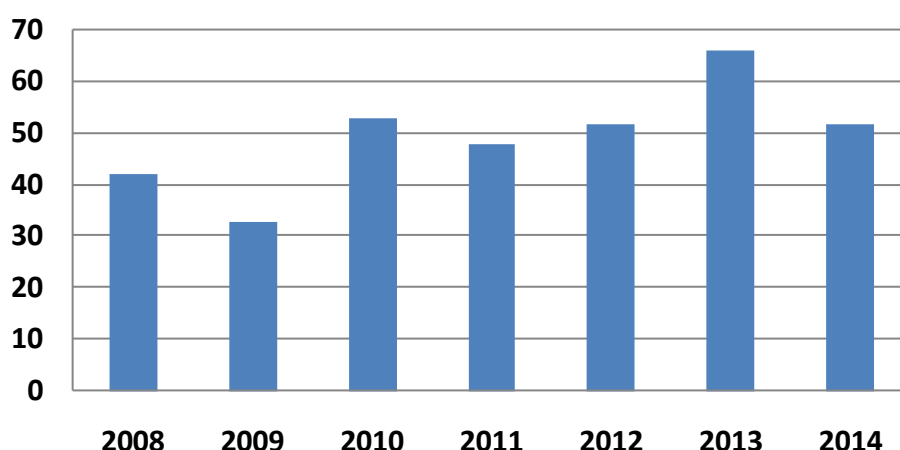
Personalförändring mars månad för 2005 till 2009 (exkl arvodister)

| | mars 2005 | mars 2006 | Skillnad | mars 2007 | Skillnad | mars 2008 | Skillnad | mars 2009 | Skillnad |
|---------------------------|-----------|-----------|----------|-----------|----------|-----------|----------|-----------|----------|
| Professor | 193 | 190 | -3 | 196 | 6 | 214 | 18 | 216 | 2 |
| Universitetslektor | 91 | 82 | -9 | 84 | 2 | 83 | -1 | 87 | 4 |
| Forskarassistent | 69 | 58 | -11 | 52 | -6 | 72 | 20 | 78 | 6 |
| Forskare | 399 | 377 | -22 | 395 | 18 | 428 | 33 | 430 | 2 |
| Adjunkt och övriga lärare | 94 | 99 | 5 | 115 | 16 | 117 | 2 | 128 | 11 |
| Doktorand | 391 | 343 | -48 | 304 | -39 | 304 | 0 | 333 | 29 |
| Administrativ personal | 511 | 511 | 0 | 508 | -3 | 576 | 68 | 578 | 2 |
| Laboratoriepersonal | 175 | 161 | -14 | 164 | 3 | 171 | 7 | 170 | -1 |
| Teknisk personal | 587 | 515 | -72 | 550 | 35 | 606 | 56 | 609 | 3 |
| Postdoc | 0 | 0 | 0 | 0 | 0 | 8 | 8 | 67 | 59 |
| | 2510 | 2336 | -174 | 2368 | 32 | 2579 | 211 | 2696 | 117 |

Som framgår av tabellen så minskade personalvolymen med 174 helårsarbetskrafter mellan mars 2005 och 2006. Därefter har personalvolymen ökat. Vi har tidigare avrapporterat att det främst är tidsbegränsade anställningar som ökar. Efter första kvartalet 2009 är det doktorand- och postdoc-anställningar som ökar mest. Även inom övriga tjänstekategorier är det tidsbegränsade anställningar som står för ökningen.

De närmaste fem åren kommer SLU att ha cirka 250 personer som uppnår 65 år. Diagram 1 visar antalet personer som fyller 65 år. Genomsnittsåldern för de som går i pension på SLU är 65 år.

Diagram 1 Antal som fyller 65 år

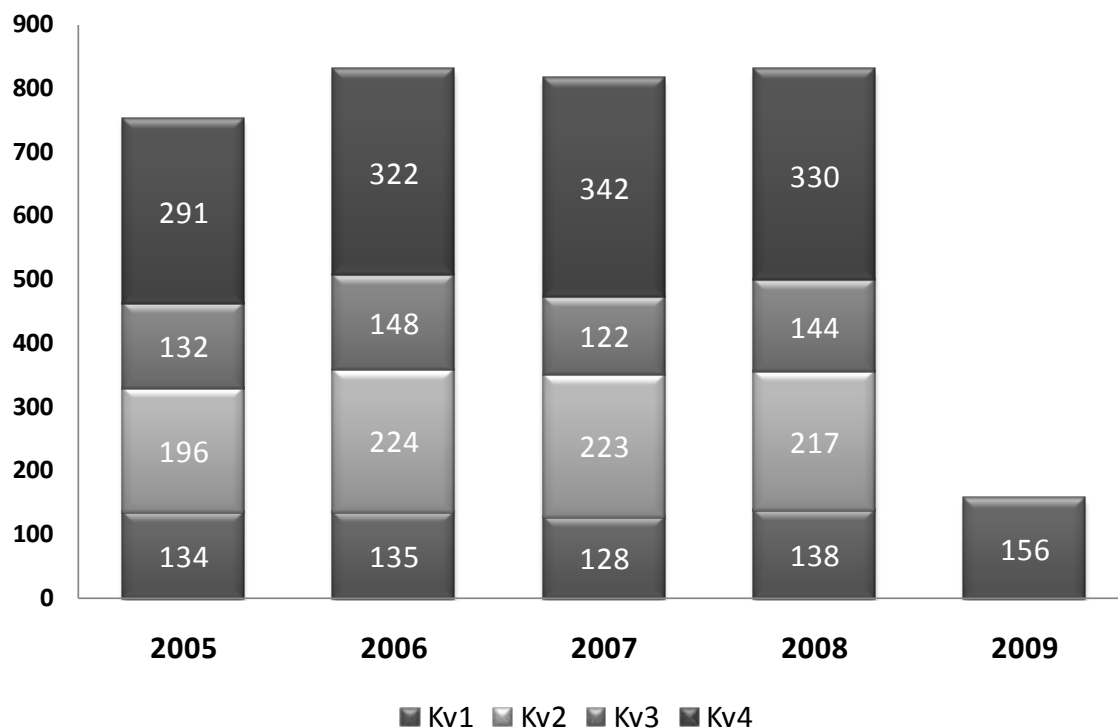


Den ökande mängden pensionsavgångar innebär att SLU även fortsättningsvis kommer att behöva göra omfattande ersättningsrekryteringar för att personalvolymen inte skall minska. När SLU nu gör omfattande nyanställningar är det en fördel att på några års sikt ha stora pensionsavgångar eftersom återbesättning av pensionsavgångar tillsammans med tidsbegränsade anställningar skapar möjlighet att styra över personalvolymen och därigenom personalkostnaderna.

Intäkterna går inte att följa eftersom SLU inte gör något bokslut. Likviditetens utveckling går att använda som mått på hur verksamhetens ekonomi utvecklas. SLU:s likviditet har legat kring 1,1 miljarder kronor de senaste åren men nu börjar vi se en minskning av likviditeten. Utvecklingen är en signal om att vi har större utgifter än inkomster och att resultatet för 2009 kommer att bli ett underskott vilket överensstämmer med prognosen, se bilaga 1.

Bidrags- och uppdragsinbetalningarna har ökat med 18 mnkr jämfört med samma period 2008, se diagram 2.

Diagram 2: Bidrags- och uppdragsinbetalningar för åren 2005-2009 (mnkr)



Ökningen bidrags- och uppdragsinbetalningarna 2009 förklaras till stor del av ändrade regler vad gäller högskolemomms vilket lett till att bidragsgivare senarelagt utbetalningar för att inte belastas med högskolemomms.

Därtill kommer att forskningsanslaget i forskningspropositionen, 49 mnkr, under 2009 utbetalas som ett bidrag men från och med 2010 utgår det som ett statsanslag. Dessa bidragsintäkter är inte med i diagram 2.

Uppföljning per fakultet (bilaga 2)

Fakulteterna följer i stort budget vad gäller kostnadsutvecklingen då kostnaderna ligger strax under 25 procent av budget. Den största kostnadsposten är personalkostnaderna som har ökat med 8 till 15 procent jämfört med samma period föregående år. Personalkostnaderna ligger på 24 till 25 procent av budget vilket visar att personalkostnadsökningarna följer plan. Personalvolymen ökar nu mest på NL-fak och universitetsdjursjukhuset.

Bilaga 1 Flerårsprognos 2004 – 2013

Bilaga 2 Uppföljning per fakultet efter första kvartalet 2009

Flerårsprognos 2004 - 2013 (mnkr)

Bilaga 1

| | Utfall 2004 | Utfall 2005 | Utfall 2006 | Utfall 2007 | Utfall 2008 | Prognos 2009 | Enklare framräkning | | | |
|---|----------------|----------------|----------------|----------------|----------------|-----------------|---------------------|--------------|--------------|--------------|
| | | | | | | | 2010 | 2011 | 2012 | 2013 |
| Ingående balanserat kapital | 43 | 39 | 119 | 302 | 450 | 371 | 277 | 258 | 232 | 226 |
| Statsanslag | 1 273 | 1 312 | 1 340 | 1 359 | 1 388 | 1 467 | 1 603 | 1 669 | 1 756 | 1 809 |
| Besparing enligt vår propositionen | | | | | | -7 | | | | |
| Avgiftintäkter | 335 | 380 | 397 | 442 | 458 | 470 | 484 | 499 | 509 | 519 |
| Bidragsintäkter | 581 | 554 | 602 | 628 | 617 | 650 | 702 | 751 | 796 | 828 |
| Finansiella intäkter | 14 | 13 | 18 | 36 | 45 | 13 | 20 | 20 | 20 | 20 |
| Summa intäkter | 2 202 | 2 260 | 2 357 | 2 464 | 2 508 | 2 593 | 2 809 | 2 939 | 3 081 | 3 176 |
| Kostnader för personal | 1 398 | 1 349 | 1 306 | 1 417 | 1 561 | 1 670 | 1 787 | 1 894 | 1 970 | 2 009 |
| Kostnader för lokaler | 286 | 267 | 266 | 267 | 273 | 275 | 281 | 289 | 309 | 340 |
| Övriga driftskostnader | 444 | 499 | 533 | 562 | 672 | 670 | 683 | 697 | 711 | 725 |
| Finansiella kostnader | 9 | 7 | 7 | 12 | 16 | 6 | 8 | 11 | 15 | 20 |
| Avskrivningar | 71 | 64 | 64 | 61 | 64 | 66 | 70 | 74 | 81 | 89 |
| Summa kostnader | 2 209 | 2 185 | 2 177 | 2 319 | 2 586 | 2 687 | 2 829 | 2 965 | 3 086 | 3 184 |
| Resultat | -7 | 74 | 181 | 146 | -78 | -94 | -19 | -26 | -6 | -8 |
| Utgående balanserat kapital | 36 | 113 | 300 | 448 | 371 | 277 | 258 | 232 | 226 | 218 |
| UB i relation till omsättning | 2% | 5% | 13% | 18% | 15% | 11% | 9% | 8% | 7% | 7% |
| Oförbrukade bidrag/uppdrag | 416 | 486 | 595 | 651 | 695 | 750 | 760 | 770 | 770 | 770 |

1) Statsanslaget är exklusive transfereringar

Uppföljning av kostnader och personalvolym per fakultet efter första kvartalet 2009

Bilaga 2

| Budget (mnkr) | LTJ-fak | | | | | | NL-fak | | | | | | S-fak | | | | | |
|--------------------------------|-----------|-----------|-----------|------------|------------|------------|------------|------------|-----------|------------|--------------|------------|------------|-----------|-----------|------------|------------|------------|
| | Utfall | | Δ | % | Budget | % | Utfall | | Δ | % | Budget | % | Utfall | | Δ | % | Budget | % |
| | mars 2009 | mars 2008 | | | | | Skillnad | mars 2009 | | | | | mars 2008 | Skillnad | | | | |
| Verksamhetens kostnader | | | | | | | | | | | | | | | | | | |
| Kostnader för personal | 38 | 36 | 3 | 8% | 154 | 25% | 146 | 127 | 19 | 15% | 598 | 24% | 60 | 55 | 5 | 10% | 286 | 21% |
| Kostnader för lokaler | 10 | 9 | 0 | 4% | 38 | 26% | 22 | 21 | 1 | 4% | 87 | 26% | 9 | 9 | 0 | 2% | 40 | 23% |
| Övriga driftskostnader | 29 | 20 | 9 | 43% | 121 | 24% | 52 | 47 | 4 | 9% | 259 | 20% | 26 | 24 | 3 | 12% | 131 | 20% |
| Avskrivningar | 1 | 1 | 0 | 4% | 4 | 27% | 4 | 3 | 1 | 33% | 13 | 30% | 2 | 1 | 2 | 283% | 10 | 23% |
| Universitetsoverhead | 6 | 5 | 0 | 6% | 25 | 22% | 21 | 18 | 3 | 15% | 86 | 25% | 9 | 8 | 1 | 8% | 41 | 21% |
| Summa | 84 | 72 | 12 | 17% | 343 | 24% | 245 | 217 | 28 | 13% | 1 043 | 23% | 106 | 96 | 11 | 11% | 507 | 21% |

| Personal (Helårsarbetare) | LTJ-fak | | | |
|------------------------------|------------|------------|----------|-----------|
| | Utfall | | Δ | % |
| | mars 2009 | mars 2008 | | |
| Professor | 24 | 24 | 0 | 0% |
| Universitetslektor | 15 | 19 | -4 | -21% |
| Forskarassistent | 10 | 9 | 1 | 11% |
| Forskare | 50 | 49 | 1 | 2% |
| Adjunkt och övriga lärare | 33 | 27 | 6 | 22% |
| Doktorand | 36 | 25 | 11 | 44% |
| Administrativ personal | 19 | 22 | -3 | -14% |
| Laboratoriepersonal | 15 | 13 | 2 | 15% |
| Teknisk personal | 59 | 65 | -6 | -9% |
| Postdoc | 0 | 0 | | |
| Summa | 261 | 253 | 8 | 3% |

| | NL-fak | | | |
|--|------------|------------|-----------|------------|
| | Utfall | | Δ | % |
| | mars 2009 | mars 2008 | | |
| | 92 | 84 | 8 | 10% |
| | 27 | 32 | -5 | -16% |
| | 39 | 37 | 2 | 5% |
| | 225 | 215 | 10 | 5% |
| | 28 | 29 | -1 | -3% |
| | 154 | 134 | 20 | 15% |
| | 150 | 139 | 11 | 8% |
| | 85 | 85 | 0 | 0% |
| | 138 | 131 | 7 | 5% |
| | 42 | 0 | 42 | |
| | 980 | 886 | 94 | 11% |

| | S-fak | | | |
|--|------------|------------|-----------|-----------|
| | Utfall | | Δ | % |
| | mars 2009 | mars 2008 | | |
| | 49 | 50 | -1 | -2% |
| | 13 | 11 | 2 | 18% |
| | 11 | 10 | 1 | 10% |
| | 88 | 96 | -8 | -8% |
| | 15 | 14 | 1 | 7% |
| | 68 | 71 | -3 | -4% |
| | 32 | 25 | 7 | 28% |
| | 33 | 33 | 0 | 0% |
| | 75 | 75 | 0 | 0% |
| | 23 | 7 | 16 | |
| | 407 | 392 | 15 | 4% |

Varav:

| | | | | | | | | | | | | |
|---------------|-----|-----|---|----|-----|-----|----|-----|-----|-----|----|-----|
| Tidsbegränsad | 98 | 93 | 5 | 5% | 447 | 361 | 86 | 24% | 175 | 151 | 24 | 16% |
| Tillsvidare | 163 | 159 | 4 | 3% | 534 | 525 | 9 | 2% | 233 | 241 | -8 | -3% |

Uppföljning av kostnader och personalvolym per fakultet efter första kvartalet 2009

Bilaga 2

| Budget (mnkr) | vh-fak | | | | Budget | | Djursjukhuset | | | | Budget | | Egendomarna | | | | Budget | |
|--------------------------------|------------|------------|-----------|------------|------------|------------|---------------|-----------|----------|------------|------------|------------|-------------|-----------|----------|-----------|------------|------------|
| | Utfall | Utfall | Δ | % | % | % | Utfall | Utfall | Δ | % | % | % | Utfall | Utfall | Δ | % | % | % |
| | mars 2009 | mars 2008 | Skillnad | | | | mars 2009 | mars 2008 | Skillnad | | | | mars 2009 | mars 2008 | Skillnad | | | |
| Verksamhetens kostnader | | | | | | | | | | | | | | | | | | |
| Kostnader för personal | 66 | 59 | 7 | 11% | 270 | 24% | 18 | 16 | 2 | 14% | 75 | 24% | 3 | 3 | 0 | -15% | 11 | 24% |
| Kostnader för lokaler | 14 | 14 | 1 | 4% | 55 | 26% | 4 | 3 | 0 | 11% | 16 | 24% | 1 | 1 | 0 | 65% | 8 | 11% |
| Övriga driftskostnader | 24 | 21 | 3 | 12% | 127 | 19% | 8 | 7 | 1 | 7% | 39 | 20% | 9 | 8 | 1 | 10% | 64 | 14% |
| Avskrivningar | 1 | 1 | 0 | 5% | 5 | 27% | 0 | 0 | 0 | 101% | 2 | 21% | 4 | 4 | 0 | 1% | 14 | 28% |
| Universitetsoverhead | 9 | 9 | 1 | 9% | 39 | 25% | 3 | 2 | 0 | 13% | 18 | 15% | 0 | 0 | 0 | 97% | 4 | 10% |
| Summa | 115 | 104 | 11 | 10% | 495 | 23% | 33 | 29 | 4 | 12% | 151 | 22% | 17 | 16 | 1 | 6% | 101 | 16% |

| Personal (Helårsarbetare) | VH-fak | | | | Budget | | Djursjukhuset | | | | Budget | | Egendomarna | | | | Budget | |
|------------------------------|------------|------------|-----------|-----------|--------|---|---------------|------------|-----------|------------|--------|---|-------------|-----------|-----------|-------------|--------|---|
| | Utfall | Utfall | Δ | % | % | % | Utfall | Utfall | Δ | % | % | % | Utfall | Utfall | Δ | % | % | % |
| | mars 2009 | mars 2008 | Skillnad | | | | mars 2009 | mars 2008 | Skillnad | | | | mars 2009 | mars 2008 | Skillnad | | | |
| Professor | 49 | 54 | -5 | -9% | | | 0 | 0 | 0 | | | | 0 | 0 | 0 | | | |
| Universitetslektor | 31 | 21 | 10 | 48% | | | 0 | 0 | 0 | | | | 0 | 0 | 0 | | | |
| Forskarassistent | 17 | 17 | 0 | 0% | | | 0 | 0 | 0 | | | | 0 | 0 | 0 | | | |
| Forskare | 65 | 64 | 1 | 2% | | | 0 | 0 | 0 | | | | 0 | 0 | 0 | | | |
| Adjunkt och övriga lärare | 51 | 46 | 5 | 11% | | | 0 | 1 | -1 | | | | 0 | 0 | 0 | | | |
| Doktorand | 72 | 72 | 0 | 0% | | | 3 | 2 | 1 | 50% | | | 0 | 0 | 0 | | | |
| Administrativ personal | 28 | 29 | -1 | -3% | | | 5 | 6 | -1 | -17% | | | 5 | 6 | -1 | -17% | | |
| Laboratoriepersonal | 25 | 26 | -1 | -4% | | | 11 | 11 | 0 | 0% | | | 0 | 0 | 0 | | | |
| Teknisk personal | 82 | 75 | 7 | 9% | | | 107 | 93 | 14 | 15% | | | 13 | 19 | -6 | -32% | | |
| Postdoc | 1 | 1 | 0 | 0% | | | 0 | 0 | 0 | | | | 0 | 0 | 0 | | | |
| Summa | 421 | 405 | 16 | 4% | | | 126 | 113 | 13 | 12% | | | 18 | 25 | -7 | -28% | | |

| Varav: | Utfall | Utfall | Δ | % | Utfall | Utfall | Δ | % | Utfall | Utfall | Δ | % |
|---------------|-----------|-----------|----------|-----|-----------|-----------|----------|-----|-----------|-----------|----------|------|
| | mars 2009 | mars 2008 | Skillnad | | mars 2009 | mars 2008 | Skillnad | | mars 2009 | mars 2008 | Skillnad | |
| Tidsbegränsad | 190 | 172 | 18 | 10% | 27 | 28 | -1 | -4% | 1 | 3 | -2 | -67% |
| Tillsvidare | 232 | 234 | -2 | -1% | 99 | 84 | 15 | 18% | 18 | 23 | -5 | -22% |

Uppföljning av kostnader och personalvolym per fakultet efter första kvartalet 2009

Bilaga 2

| Budget (mnkr) | Biblioteket | | | | Budget | | Universitetsadm. | | | | Budget | | SLU gemensamt | | | | Budget | | |
|--------------------------------|-------------|-----------|----------|------------|-----------|------------|------------------|-----------|----------|-----------|------------|------------|---------------|-----------|----------|-----------|------------|------------|--|
| | Utfall | Utfall | Δ | % | % | % | Utfall | Utfall | Δ | % | % | % | Utfall | Utfall | Δ | % | % | % | |
| | mars 2009 | mars 2008 | Skillnad | av budg. | | | mars 2009 | mars 2008 | Skillnad | av budg. | | | mars 2009 | mars 2008 | Skillnad | av budg. | | | |
| Verksamhetens kostnader | | | | | | | | | | | | | | | | | | | |
| Kostnader för personal | 6 | 6 | 0 | -1% | 26 | 24% | 55 | 53 | 1 | 2% | 231 | 24% | 2 | 0 | 1 | 283% | 1 | 167% | |
| Kostnader för lokaler | 3 | 3 | 0 | 1% | 11 | 24% | 7 | 8 | -1 | -12% | 27 | 26% | 91 | 87 | 4 | 5% | 382 | 24% | |
| Övriga driftskostnader | 4 | 4 | 0 | 11% | 17 | 26% | 28 | 26 | 2 | 8% | 121 | 23% | 5 | 10 | -6 | -55% | 42 | 11% | |
| Avskrivningar | 0 | 0 | 0 | | 1 | 13% | 2 | 2 | 0 | 0% | 9 | 24% | 3 | 2 | 1 | 74% | 9 | 30% | |
| Universitetsoverhead | 1 | 0 | 1 | | 4 | 24% | 8 | 8 | 0 | 3% | 33 | 24% | 0 | 0 | 0 | | 0 | 0% | |
| Summa | 14 | 13 | 1 | 10% | 58 | 25% | 100 | 97 | 2 | 3% | 421 | 24% | 100 | 99 | 1 | 1% | 435 | 23% | |

| Personal (Helårsarbetare) | Biblioteket | | | | Budget | |
|------------------------------|-------------|-----------|----------|-----------|--------|---|
| | Utfall | Utfall | Δ | % | % | % |
| | mars 2009 | mars 2008 | Skillnad | av budg. | | |
| Professor | 0 | 0 | 0 | | | |
| Universitetslektor | 0 | 0 | 0 | | | |
| Forskarassistent | 0 | 0 | 0 | | | |
| Forskare | 0 | 0 | 0 | | | |
| Adjunkt och övriga lärare | 0 | 0 | 0 | | | |
| Doktorand | 0 | 0 | 0 | | | |
| Administrativ personal | 46 | 44 | 2 | 5% | | |
| Laboratoriepersonal | 0 | 0 | 0 | | | |
| Teknisk personal | 1 | 1 | 0 | 0% | | |
| Postdoc | 0 | 0 | 0 | | | |
| Summa | 47 | 45 | 2 | 4% | | |

| Personal (Helårsarbetare) | Universitetsadm. | | | | Budget | |
|------------------------------|------------------|------------|------------|------------|--------|---|
| | Utfall | Utfall | Δ | % | % | % |
| | mars 2009 | mars 2008 | Skillnad | av budg. | | |
| Professor | 2 | 2 | 0 | 0% | | |
| Universitetslektor | 0 | 0 | 0 | | | |
| Forskarassistent | 0 | 0 | 0 | | | |
| Forskare | 2 | 2 | 0 | 0% | | |
| Adjunkt och övriga lärare | 0 | 0 | 0 | | | |
| Doktorand | 0 | 0 | 0 | | | |
| Administrativ personal | 246 | 249 | -3 | -1% | | |
| Laboratoriepersonal | 1 | 2 | -1 | -50% | | |
| Teknisk personal | 134 | 140 | -6 | -4% | | |
| Postdoc | 0 | 0 | 0 | | | |
| Summa | 385 | 395 | -10 | -3% | | |

| Personal (Helårsarbetare) | SLU gemensamt | | | | Budget | |
|------------------------------|---------------|-----------|------------|-------------|--------|---|
| | Utfall | Utfall | Δ | % | % | % |
| | mars 2009 | mars 2008 | Skillnad | av budg. | | |
| Professor | 0 | 0 | 0 | | | |
| Universitetslektor | 0 | 0 | 0 | | | |
| Forskarassistent | 0 | 0 | 0 | | | |
| Forskare | 0 | 2 | -2 | -100% | | |
| Adjunkt och övriga lärare | 0 | 0 | 0 | | | |
| Doktorand | 0 | 0 | 0 | | | |
| Administrativ personal | 1 | 2 | -1 | -50% | | |
| Laboratoriepersonal | 0 | 1 | -1 | -100% | | |
| Teknisk personal | 0 | 6 | -6 | -100% | | |
| Postdoc | 0 | 0 | 0 | | | |
| Summa | 1 | 11 | -10 | -91% | | |

| Varav: | Biblioteket | | | |
|---------------|-------------|--------|---|-----|
| | Utfall | Utfall | Δ | % |
| Tidsbegränsad | 4 | 3 | 1 | 33% |
| Tillsvidare | 43 | 42 | 1 | 2% |

| Varav: | Universitetsadm. | | | |
|---------------|------------------|--------|-----|------|
| | Utfall | Utfall | Δ | % |
| Tidsbegränsad | 29 | 39 | -10 | -26% |
| Tillsvidare | 357 | 356 | 1 | 0% |

| Varav: | SLU gemensamt | | | |
|---------------|---------------|--------|----|-------|
| | Utfall | Utfall | Δ | % |
| Tidsbegränsad | 0 | 1 | -1 | -100% |
| Tillsvidare | 1 | 10 | -9 | -90% |