

## Omvärldsanalys – indikatorsuppföljning 2016

### Syfte och innehåll

Denna PM syftar till att ge en översiktlig bild av SLU:s ställning i högskolesektorn inom utbildning och forskning, och därmed fungera som en omvärldsanalys. Det finns totalt ett trettiotal universitet och högskolor i Sverige (samt ett tiotal konstnärliga), men för SLU:s del är det mest relevant att göra jämförelser med övriga 14 universitet. Motsvarande PM har årligen publicerats sedan 2013, med något varierat innehåll.

Jämförelserna görs med hjälp av ett antal indikatorer inom områdena utbildning på grund- och avancerad nivå, utbildning på forskarnivå samt forskning. De indikatorer som används är etablerade mått som i olika sammanhang används för att beskriva verksamheten vid universitet och högskolor nationellt. I redovisningen finns korta kommentarer till indikatorerna, men några komplexa analyser av orsakssamband m.m. har inte gjorts.

Uppgifterna har framför allt hämtats ur UKÄ:s NU-statistikdatabas (officiell statistik) samt universitetens årsredovisningar. Senast tillgängliga data har använts, vilket innebär att tidpunkten för mätningen varierar mellan indikatorerna.

De universitet som SLU jämförs med är följande (i redovisningen används förkortningen):

CTH Chalmers tekniska högskola	LTU Luleå tekniska universitet
GU Göteborgs universitet	LU Lunds universitet
KaU Karlstads universitet	MiU Mittuniversitetet
KI Karolinska institutet	SU Stockholms universitet
KTH Kungl. Tekniska högskolan	UmU Umeå universitet
LiU Linköpings universitet	UU Uppsala universitet
LnU Linnéuniversitetet	ÖU Örebro universitet

## Innehåll

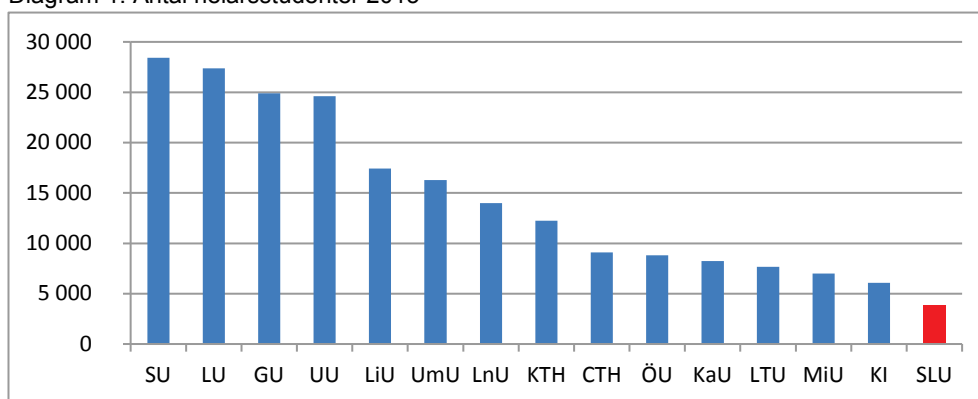
Utbildning på grund- och avancerad nivå .....	3
Utbildningsvolym .....	3
Attraktionskraft .....	4
Effektivitet .....	6
Forskningsanknytning .....	6
Jämställdhet och mångfald .....	7
Internationalisering .....	10
Sammanfattning utbildning på grund- och avancerad nivå .....	11
Utbildning på forskarnivå .....	12
Rekrytering .....	13
Studiefinansiering .....	15
Sammanfattning utbildning på forskarnivå .....	16
Forskning .....	18
Vetenskaplig publicering .....	18
Externa intäkter .....	19
Sammanfattning forskning .....	23

## Utbildning på grund- och avancerad nivå

### Utbildningsvolym

Volymer av utbildning på grundnivå och avancerad nivå ("grundutbildning") mäts i antal helårsstudenter (hst). Volymmässigt tillhör SLU de **minsta** lärosätena; alla universitet (och de flesta högskolor) har fler helårsstudenter än SLU.

Diagram 1: Antal helårsstudenter 2015



Källa: Årsredovisningar.

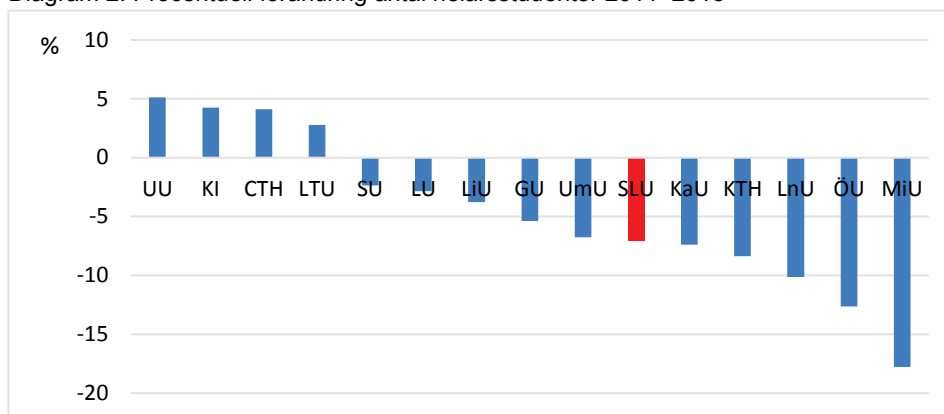
Liksom för övriga lärosäten har regeringen angett ett **mål** för SLU hur många helårsstudenter som ska utbildas vid universitetet inom en treårsperiod. Målet för perioden 2013-2015 var 11 400 helårsstudenter, dvs. 3 800 i genomsnitt per år, vilket **överskreds** med 1 procent. För 2016–2018 är målet 12 000 helårsstudenter, dvs. i genomsnitt 4 000 helårsstudenter per år. Prognosen för 2016 visar på cirka 3 800 helårsstudenter, vilket innebär att SLU måste öka volymen nästkommande två år för att nå målet.

Under perioden 2009-2015 har antalet helårsstudenter ökat med 0,5 procent. Sedan 2011, då antalet helårsstudenter var som högst, har dock antalet minskat med 7 procent. Samma utveckling finns i högskolesektorn i stort, vilket beror på minskade statsanslag. Efterfrågan på högskoleutbildning, mätt i antalet sökande, har däremot ökat under perioden.

När SLU:s anslag till utbildningen minskade 2012 beslöt universitetet att prioritera programutbildning, och att kraftigt minska antalet **fristående kurser**. Också vid övriga universitet som minskat sin utbildningsvolym har neddragningen framför allt gjorts genom ett minskat utbud av fristående kurser. Flera av arbetslivets organisationer har reagerat på detta, då de anser att det finns ett ökande behov av fristående kurser för fort- och vidareutbildning, kompetensutveckling och livslångt lärande.<sup>1</sup>

<sup>1</sup> Se t.ex. TCO (2015) *Ny kunskap för nya jobb. Eftergymnasialt utbud för yrkesverksamma*.

Diagram 2: Procentuell förändring antal helårsstudenter 2011–2015



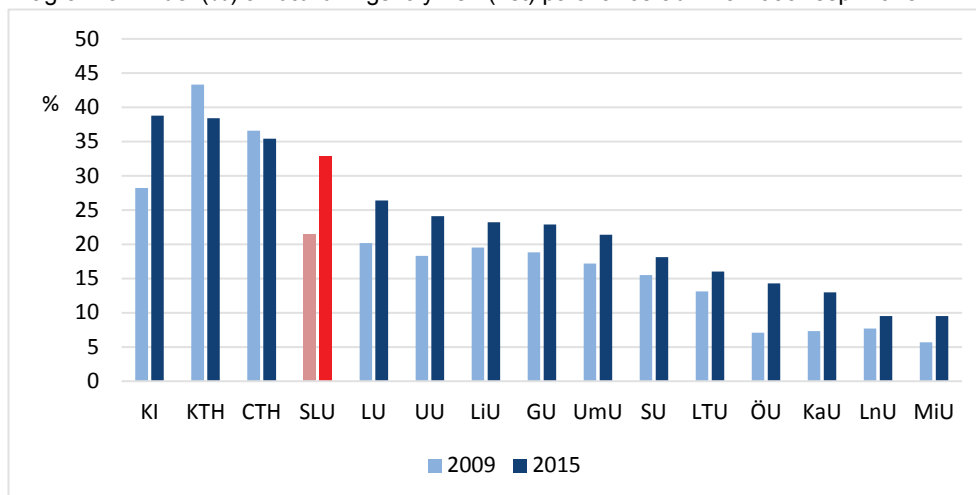
Källa: Årsredovisningar 2015.

Anm. Ökningen vid UU beror framför allt på samgåendet med Högskolan på Gotland.

Alla kurser ges antingen på grundnivå eller på avancerad nivå. Ett program kan innehålla kurser på både grundnivå och avancerad nivå. Andelen helårsstudenter på avancerad nivå avser alltså inte enbart magister- och masterprogram, även om dessa utgör en stor del av volymen utbildning på avancerad nivå.

En tredjedel (33 procent) av SLU:s utbildningsvolym är utbildning på avancerad nivå. SLU tillhör därmed de universitet som har högst andel utbildning på **avancerad nivå**. Vid nästan alla universitet har andelen helårsstudenter på avancerad nivå ökat mellan 2009 och 2015.

Diagram 3: Andel (%) av utbildningsvolymen (hst) på avancerad nivå 2009 resp. 2015



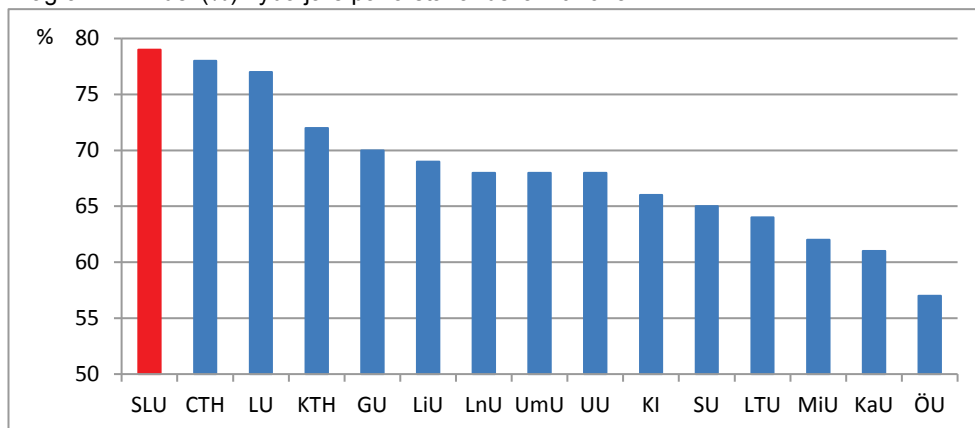
Källa: Årsredovisningar

### Attraktionskraft

Antalet **sökande** till SLU:s utbildningar har varit relativt konstant de senaste åren. Antalet sökande fördelar sig dock mycket ojämnt mellan olika program. Inför antagningen ht 2016 har hälften av programmen antagit alla sökande i urval 2, dvs. det finns inga reserver att ta in.

Bland dem som har börjat på en utbildning vid SLU har en hög andel valt sin utbildning i **första hand**. Hur stor andel av studenterna som har valt sin utbildning i första hand är ett mått på utbildningarnas attraktionskraft. En hög andel nybörjare som kommer in på sitt förstahandsval innebär också att risken för avhopp minskar. För SLU:s del spelar det antagligen in att många utbildningar är unika, och inte finns vid något annat svenskt lärosäte.

Diagram 4: Andel (%) nybörjare på förstahandsval ht 2015\*

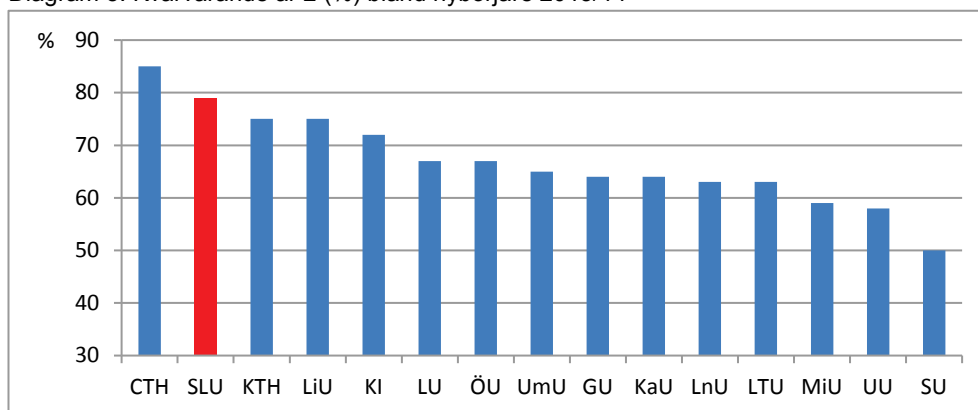


\*Uppgiften för SLU avser ht 2014, för LU ht 2013 och för KTH ht 2012.

Källa: NU-statistiskdatabasen, UKÄ.

Andelen av de nya studenterna som **fortsätter att studera** ett andra läsår vid samma lärosäte är också ett mått på lärosätets attraktionskraft. Att SLU har utbildningar som är många förstahandsval, ett utbildningsutbud som består av långa program samt utbildningar som är unika i Sverige, påverkar kvarvaron positivt. 79 procent av SLU:s nya studenter 2013/14 fortsatte att studera vid universitetet också nästa läsår (2014/15).

Diagram 5: Kvarvarande år 2 (%) bland nybörjare 2013/14

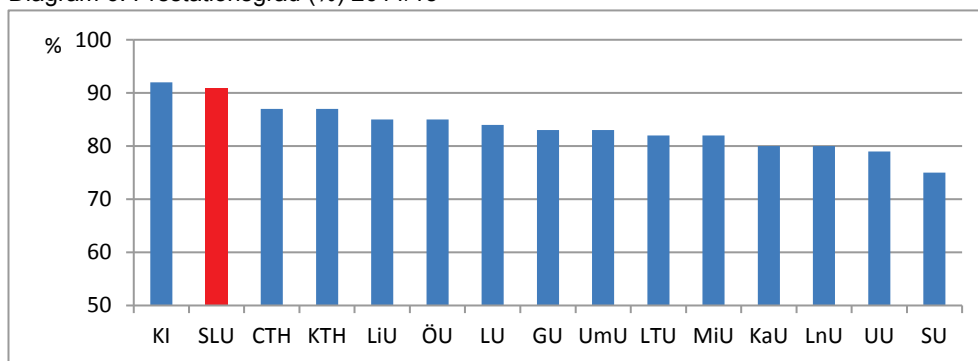


Källa: NU-statistiskdatabasen, UKÄ. Inresande studenter samt studenter registrerade för kurser om högst 3 högskolepoäng är exkluderade.

### Effektivitet

Uppgifter om **genomströmning** ger ett slags mått på effektivitet i utbildningen. Ett vanligt sådant mått är prestationsgrad, som visar relationen mellan antalet helårsstudenter och helårsprestationer (antalet producerade poäng). Den genomsnittliga prestationsgraden för SLU var 91 procent läsåret 2014/15, vilket var det näst högsta värdet bland universiteten. Generellt sett gäller att prestationsgraden är högre på programutbildningar än på fristående kurser, vilket påverkar SLU positivt, då antalet fristående kurser är mycket litet.

Diagram 6: Prestationsgrad (%) 2014/15

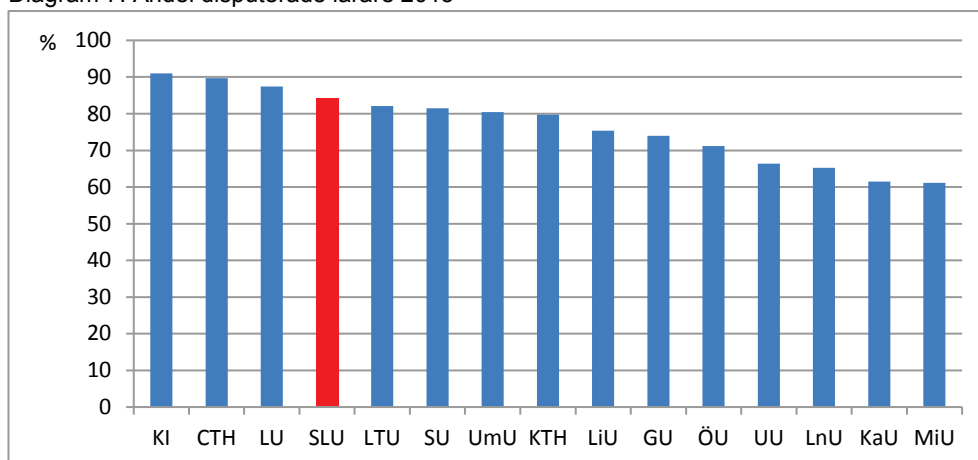


Källa: NU-statistiskdatabasen, UKÄ.

### Forskningsanknytning

Enligt Högskolelagen ska högskolor och universitet anordna utbildning som vilar på vetenskaplig grund och beprövad erfarenhet. I lagen anges också att verksamheten ska bedrivas så att det finns ett nära samband mellan forskning och utbildning. Andelen **disputerade bland lärare** indikerar hur stark kopplingen mellan utbildning och forskning är (förutsättningar för forskningsanknytning), och är därmed ett tecken på vetenskapliga kvalitetskrav i utbildningen.

Diagram 7: Andel disputerade lärare 2015

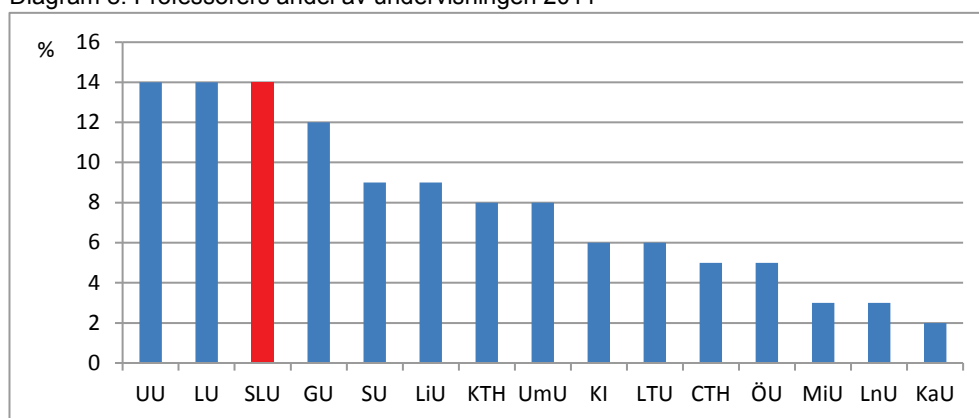


Källa: Årsredovisningar 2015. För SLU ingår professorer, universitetslektorer, forskarassistenter, tillsvidareanställda forskare och adjunkter.

I Högskolelagen framgår att professor är den främsta anställningen som lärare. Andelen professorer bland lärare kan därför användas som ett mått på kvalificerad forskningsanknytning, men viktigast är egentligen vilken omfattning **professorernas insats** i utbildningen är.

Enligt en rapport från Universitetskanslersämbetet (UKÄ), vilken grundar sig på en enkätundersökning som SCB genomfört till anställda vid universitet och högskolor, varierar det mellan lärosätena hur stor omfattning av undervisningen som olika personalkategorier utför. Enligt enkätundersökningen utförs i genomsnitt 8 procent av undervisningen vid svenska universitet och högskolor av professorer. För SLU är motsvarande uppgift 14 procent, vilket är den högsta andelen bland universiteten (UU och LU har samma nivå).

Diagram 8: Professorers andel av undervisningen 2011

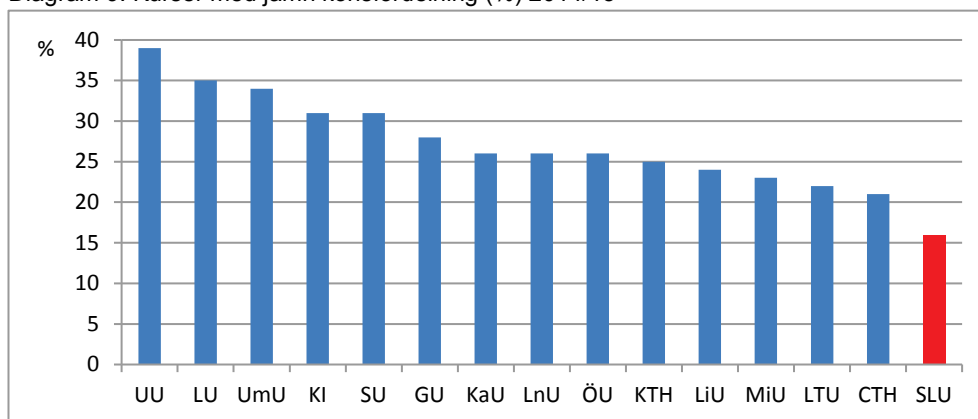


Källa: UKÄ:s effektivitetsanalys 2014:1.

### *Jämställdhet och mångfald*

För många universitet är **könsfördelningen** mellan studenterna jämn på lärosätetsnivå, men uppdelning i ämnesområden visar på en skevare könsfördelning. Andelen kurser med jämn könsfördelning (intervallet 40–60 procent) visar hur könsfördelningen ser ut i de miljöer där studenterna de facto befinner sig. Vid SLU finns många **enkönade** studiemiljöer. Inom skogliga utbildningar finns flest män, medan det nästan bara är kvinnor på djurrelaterade utbildningar.

Diagram 9: Kurser med jämn könsfördelning (%) 2014/15



Källa: NU-statistikdatabasen, UKÄ.

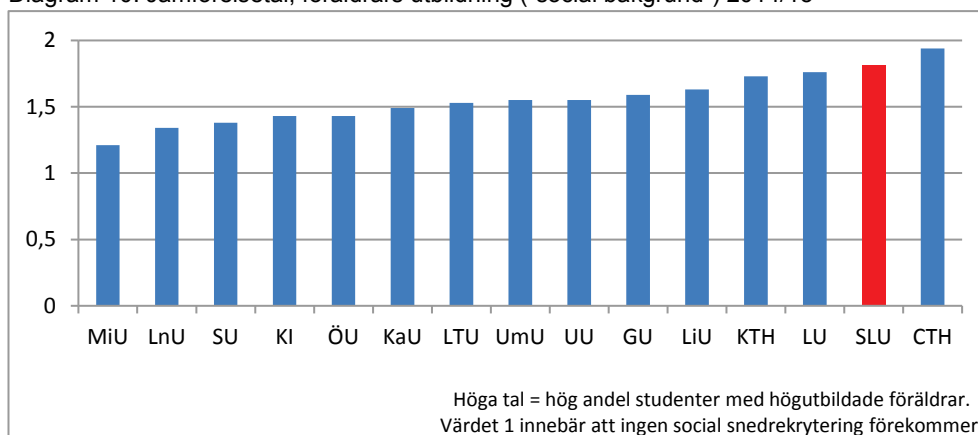
Enligt SLU:s strategi ska rekryteringen av underrepresenterade grupper öka till 2020. Studenter med lågutbildade föräldrar samt studenter med utländsk bakgrund tillhör underrepresenterade grupper vid SLU.

Den **sociala snedrekryteringen** är tydlig nationellt sett, och har i princip inte förändrats under de senaste tio åren. Studenter med högutbildade föräldrar återfinns oftare på långa utbildningar där det krävs höga gymnasiebetyg för att antas.

Jämförelsetal för föräldrars utbildning relaterar den nuvarande sociala rekryteringen till hur hög den borde vara om den sociala bakgrunden *inte* spelade någon roll för sannolikheten att börja studera. Hänsyn har tagits till hur den sociala sammansättningen ser ut i de kommuner som studenterna har rekryterats från.

Om den sociala bakgrunden *inte* spelar någon roll blir jämförelsetalet 1,0. Ett högre tal än 1,0 innebär att studenter med högutbildade föräldrar är överrepresenterade, och ett lägre tal än 1,0 innebär att studenter med högutbildade föräldrar är underrepresenterade. Höga värden på detta tal innebär alltså en låg representation av ”förstagerationsstudenter”. SLU:s jämförelsetal om 1,81 visar på en stor social snedrekrytering.

Diagram 10: Jämförelsetal, föräldrars utbildning ("social bakgrund") 2014/15



Källa: NU-statistikdatabasen, UKÄ.

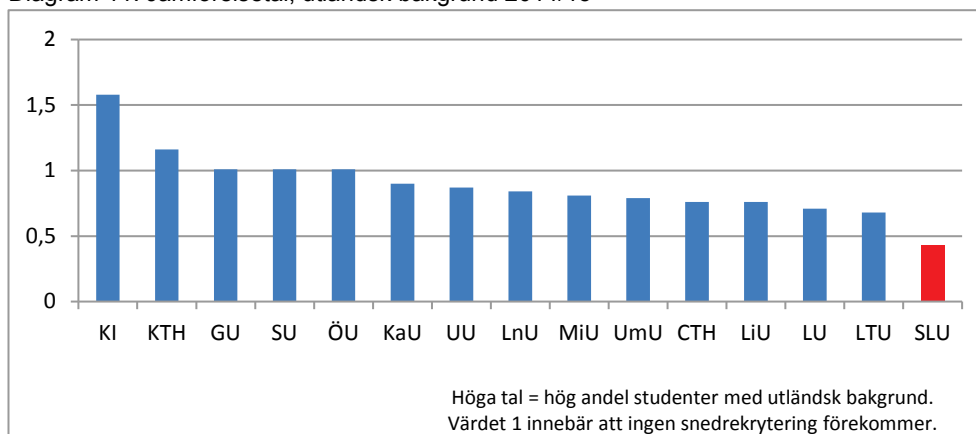


Med **utländsk bakgrund** avses studenter som tillhör den svenska befolkningen och som är födda utomlands eller har två föräldrar som är födda utomlands. Inresande studenter räknas inte in bland dessa. Jämförelsetalet utländsk bakgrund visar andelen studenter med utländsk bakgrund i relation till hur hög andelen borde vara om utländsk bakgrund *inte* spelade någon roll för sannolikheten att börja studera. Hänsyn har tagits till hur den sammansättningen ser ut i de kommuner studenterna har rekryterats från.

Om utländsk bakgrund *inte* spelar någon roll blir jämförelsetalet 1,0. Ett högre tal än 1,0 innebär att studenter med utländsk bakgrund är överrepresenterade, och ett lägre tal än 1,0 innebär att studenter med utländsk bakgrund är underrepresenterade. Höga värden på detta tal innebär alltså en hög representation av studenter med utländsk bakgrund. För 2014/15 var SLU:s jämförelsetal 0,43. Det innebär att när hänsyn tas till hur befolkningsstrukturen ser ut i de kommuner som SLU:s studenter kommer från, är andelen med utländsk bakgrund mer än hälften så liten som den skulle varit om ingen snedrekrytering förekommit.

Läsåret 2014/15 var 8 procent av de nya studenterna vid SLU svenskar med utländsk bakgrund.<sup>2</sup> Det av SLU:s program som har högst andel studenter med utländsk bakgrund (mer än 20 procent) är kandidatprogrammet inom ekonomi. Lägst andel studenter med utländsk bakgrund har lantmästar-, skogsmästar- och jägmästarprogrammen, där endast 1–2 procent av studenterna har utländsk bakgrund. Också etologi och djurskydd – kandidatprogram, agronomprogrammet – husdjur och veterinärprogrammet har liten representation av studenter med utländsk bakgrund (lägre än 5 procent).<sup>3</sup>

Diagram 11: Jämförelsetal, utländsk bakgrund 2014/15



Källa: NU-statistikdatabasen, UKÄ.

<sup>2</sup> Inresande studenter är borträknade ur totalen. Källa: Statistiskt meddelande *Svensk och utländsk bakgrund för studenter och doktorander 2014/15*, SCB och UKÄ (2016).

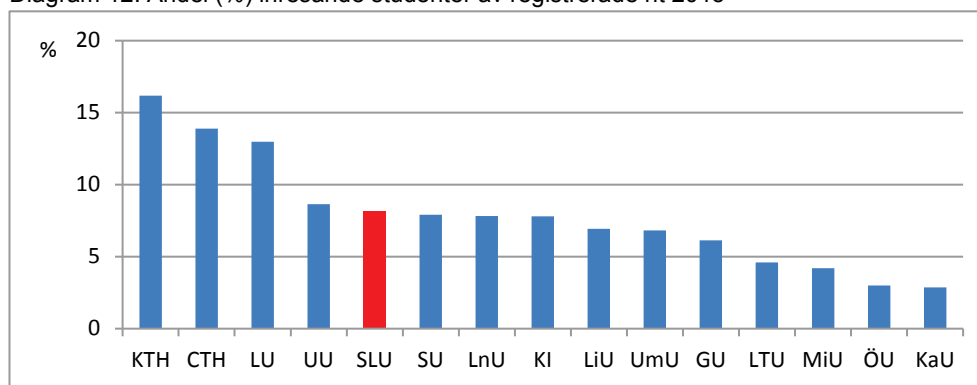
<sup>3</sup> Uppgifterna avser nybörjare på programmen under 2011–2013 sammantaget, och har räknats fram bland de program som annonseras hösten 2016. Uppgifterna är hämtade från systemet Framgrund- bakgrund som är ett samarbete mellan Ladok och SCB.

### Internationalisering

Antalet **inresande studenter** av samtliga registrerade studenter är ett mått på det internationella intresset för SLU:s utbildningar. Bland inresande studenter ingår såväl studenter i utbytesprogram som studenter som anordnar sina studier på egen hand (free-moverstudenter).

Åren efter att studieavgifter infördes för studenter utanför EU/EES-området 2011 minskade antalet inresande studenter kraftigt vid alla svenska lärosäten åren. De senaste åren har dock både betalande och icke-betalande free-moverstudenter ökat, såväl nationellt som vid SLU. Antalet utbytesstudenter vid SLU har dock minskat de senaste fem åren, medan det nationellt sett var en ökning mellan höstterminen 2014 och höstterminen 2015. Totalt sett ligger SLU i mellanskiktet bland universiteten med avseende på andelen inresande studenter.

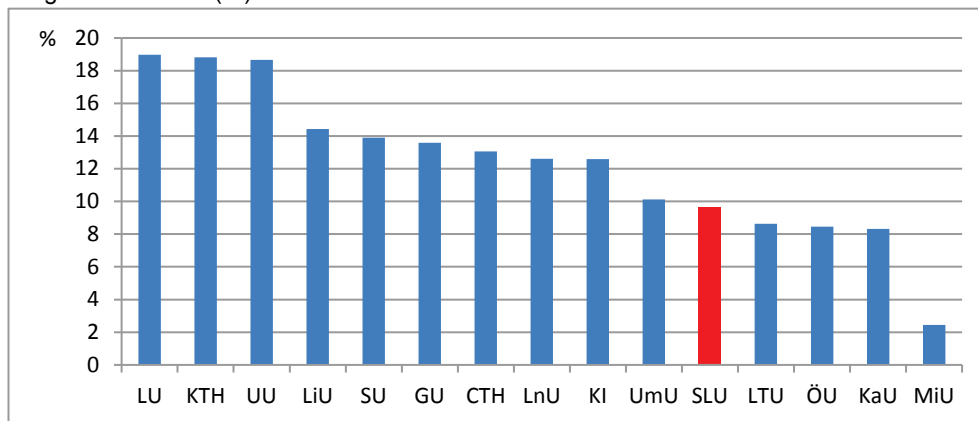
Diagram 12: Andel (%) inresande studenter av registrerade ht 2015



Källa: NU-statistikdatabasen, UKÄ.

Andelen **examinerade med utlandsstudier** visar hur många av lärosätets studenter som har internationell erfarenhet, vilket kan ses som en kvalitetsfaktor i utbildningen. Den politiska viljan för ökad mobilitet mellan länder manifesteras bland annat i EU:s mål att år 2020 ska minst 20 procent av dem som tar examen i högskolan ha studerat utomlands en period. Det är samma mål som anges i SLU:s strategi för 2017–2020. I dagsläget ligger SLU och de flesta övriga universitet långt ifrån det målet.

Diagram 13: Andel (%) av examinerade 2014/15 som har studerat utomlands



Källa: NU-statistikdatabasen, UKÄ.

### *Sammanfattning utbildning på grund- och avancerad nivå*

I jämförelse med övriga svenska universitet ligger SLU bra till vad gäller de indikatorer som mäter attraktionskraft (nybörjare på förstahandsval och kvarvaro) samt effektivitet (prestationsgrad). När det gäller indikatorer för forskningsanknytning (disputerade lärare och professorers andel av undervisningen) återfinns SLU på den övre halvan.

De indikatorer som mäter jämställdhet och mångfald (kurser med jämn könsfördelning, studenternas sociala bakgrund (föräldrars utbildning) och studenter med utländsk bakgrund) visar på en enkönad studiemiljö och en kraftig snedrekrytering vid SLU.

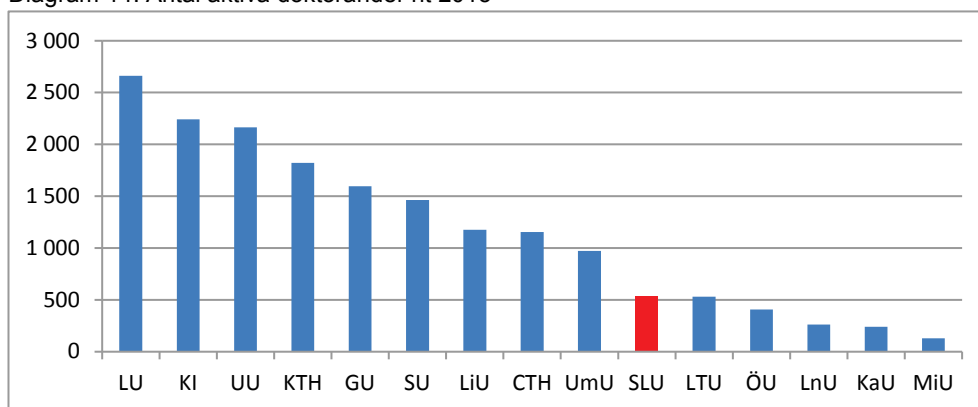
Den samlade bilden av de indikatorer som mäter internationalisering är något svårbedömd: SLU ligger i mellanskiktet av universiteten vad gäller andelen inresande studenter, men bland de sista vad gäller andelen examinerade med utlandsstudier (utresande).

## Utbildning på forskarnivå

I jämförelse med övriga universitet har SLU en **liten volym** utbildning på forskarnivå, mätt i antal aktiva doktorander (diagram 14). Samtidigt är SLU:s forskarutbildning betydligt mer **omfattande i relation till grundutbildningen** än vad förhållandet är på många andra universitet. Vid SLU, liksom vid andra fackinriktade universitet (KI, KTH och CTH) är antalet helårsstudenter (hst) per aktiv doktorand betydligt färre än det är vid s.k. bredduniversitet (diagram 15).

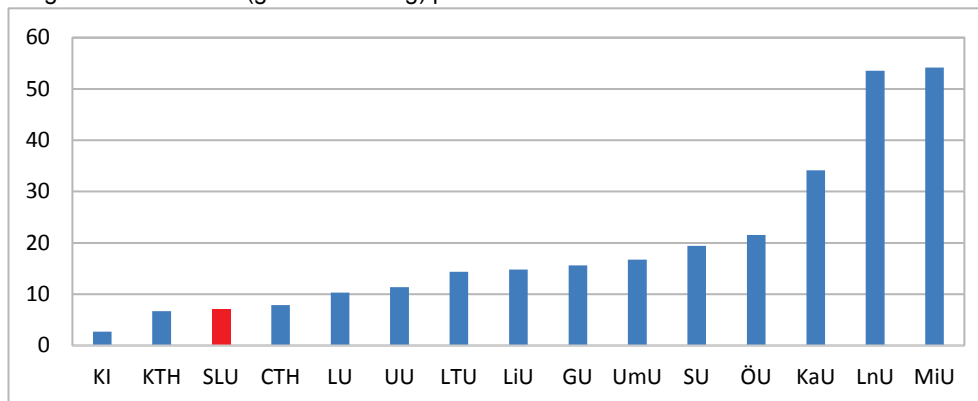
För närvarande finns inget volymmål från regeringen avseende utbildning på forskarnivå.

Diagram 14: Antal aktiva doktorander ht 2015



Källa: NU-statistikdatabasen, UKÄ.

Diagram 15: Antal hst (grundutbildning) per aktiv doktorand 2015



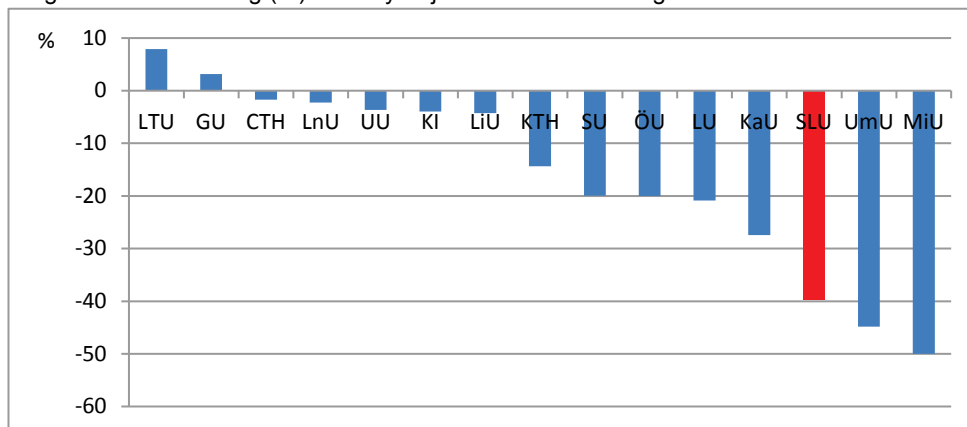
Källa: NU-statistikdatabasen, UKÄ.

Antalet nybörjare i utbildning på forskarnivå vid SLU har varierat över tid. Mellan 2009 – då antalet var som högst – och 2015 har antalet nybörjare minskat med 40 procent. Detta följer en nationell trend där de flesta universitet har minskat antalet nybörjare under perioden.

För de flesta universitet beror **minskningen** antagligen på att det ekonomiska utrymmet att rekrytera doktorander har krympt. Skälen till detta kan variera mellan universiteten. En förklaring kan vara satsning på meriteringsanställningar, och en annan förklaring kan vara avveckling av utbildningsbidrag som finansieringsform till fördel för den kostsammare doktorandanställningen. Inga av dessa förklaringar

gäller dock för SLU, då meriteringsanställningar minskat de senaste fem åren, och utbildningsbidrag sedan flera år har fasats ut (se diagram 21). SLU tillhör de universitet där antalet nybörjare i forskarutbildning har minskat allra mest.

Diagram 16: Förändring (%) antal nybörjare i forskarutbildning 2009–2015



Källa: NU-statistikdatabasen, UKÄ.

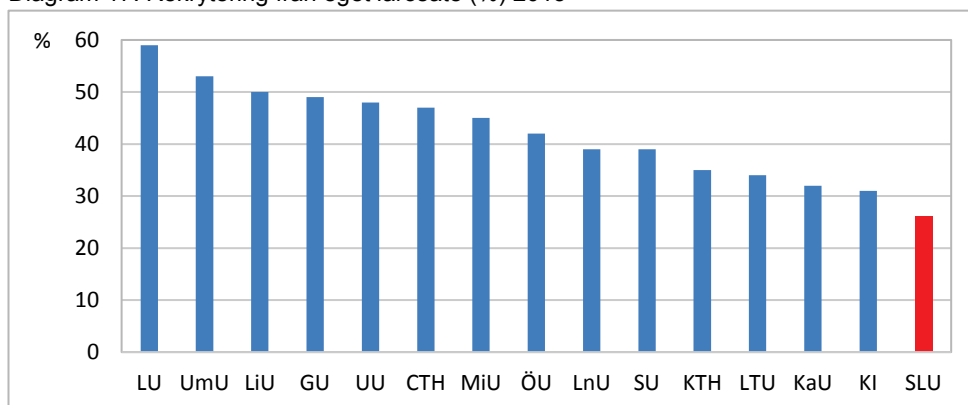
### Rekrytering

I SLU:s strategi är utveckling av en bred och aktiv rekrytering av forskarstuderande en prioriterad åtgärd.

Rekrytering från eget lärosäte (diagram 17) anger hur stor andel av de nya doktoranderna som tagit sin grundexamen vid det lärosäte där de påbörjar sin forskarutbildning, dvs. **intern rekrytering**. Det är svårt att göra en värdering av hur stor andel intern rekrytering som är eftersträvarvärd. Å ena sidan bör forskarutbildningen vara så attraktiv att den lockar externa studenter, å andra sidan bör grundutbildningen hålla sådan kvalitet att de egna studenterna är konkurrenskraftiga i rekryteringen.

Internrekryteringen inom SLU påverkas dels av att grundutbildningen till stor del består av yrkesprogram med en tydlig inriktning på en karriär utanför akademien, dels av att forskarutbildningen är relativt stor i jämförelse med grundutbildningen.

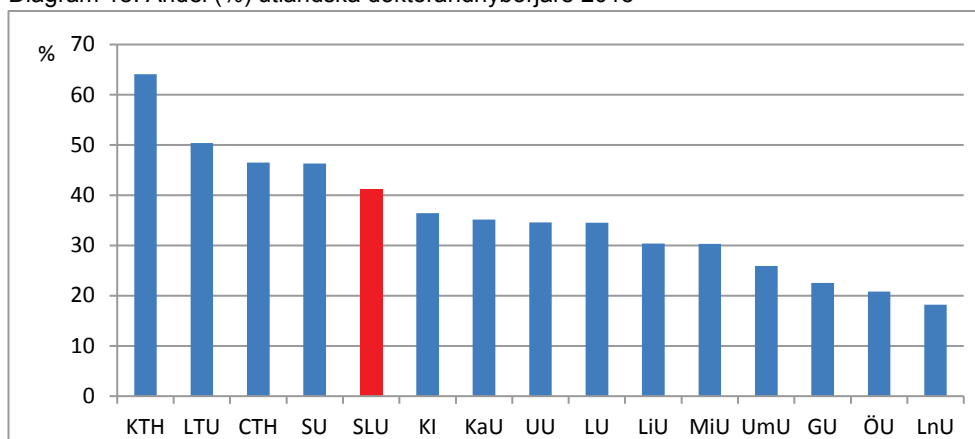
Diagram 17: Rekrytering från eget lärosäte (%) 2015



Källa: NU-statistikdatabasen, UKÄ.

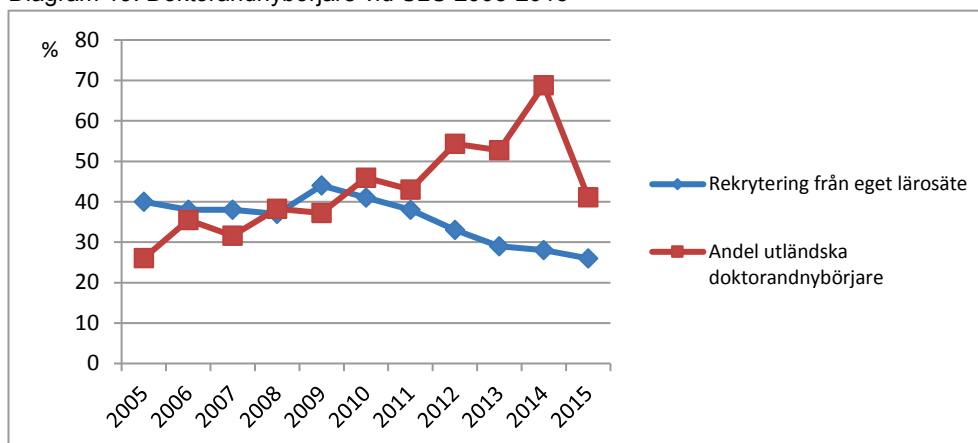
Vid SLU var 41 procent av doktorandnybörjarna **utländska** år 2015, vilket är en stor minskning jämfört med föregående år. Fortfarande är dock SLU ett av de universitet som rekryterar störst andel av sina doktorander utanför Sverige. Att andelen utländska doktorandnybörjare vid SLU minskat mellan 2014 och 2015 beror sannolikt på individuella händelser som medförde en exceptionellt hög siffra för 2014.

Diagram 18: Andel (%) utländska doktorandnybörjare 2015



Källa: NU-statistikdatabasen, UKÄ.

Diagram 19: Doktorandnybörjare vid SLU 2005-2015



Källa: NU-statistikdatabasen, UKÄ.

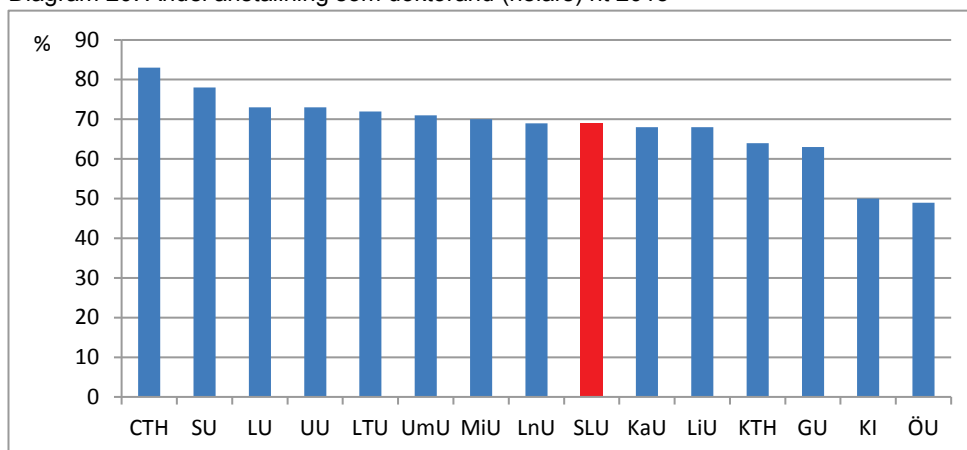
### Studiefinansiering

Doktoranders studiefinansiering diskuteras i den statliga utredningen *Trygghet och attraktivitet – En forskarkarriär för framtiden* (SOU 2016:29). Utredaren föreslår bl.a. att utbildningsbidraget avskaffas samt att stipendiefinansiering begränsas. Vid samtliga universitet har doktorandanställningar blivit vanligare och utbildningsbidrag har minskat.

Ett mål för SLU är att en ökad andel av doktoranderna ska ha anställning under studietiden. **Doktorandanställning** är den vanligaste försörjningsformen bland SLU:s doktorander. Andelen med doktorandanställning har legat omkring 70 procent under perioden 2010-2014.<sup>4</sup> Fr.o.m. 2014 har SLU inga doktorander som finansierar sin utbildning med utbildningsbidrag. Finansieringsformerna företagsdoktorand samt annan anställning vid SLU har ökat över tid (se diagram 21).

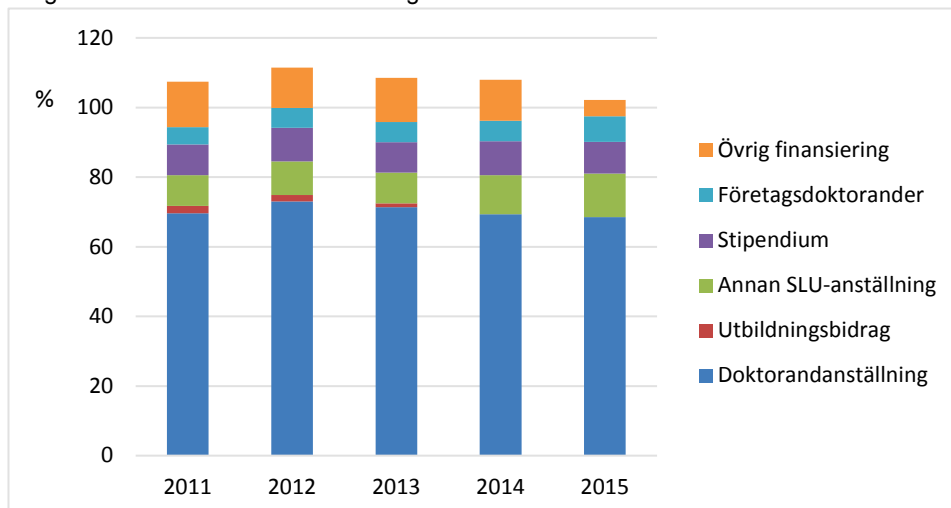
<sup>4</sup> Uppgiften är beräknad på antalet individer utan hänsyn tagen till aktivitet.

Diagram 20: Andel anställning som doktorand (helårs) ht 2015



Källa: NU-statistikdatabasen, UKÄ.

Diagram 21: Doktoranders finansiering SLU 2011–2015



Källa: Årsredovisning 2015.

Anmärkning: En doktorand kan ha flera olika försörjningsformer under ett år. Det innebär att samma person kan finnas med i flera kategorier i diagrammet, varför staplarna summerar till mer än 100.

### Sammanfattning utbildning på forskarnivå

Liksom vid de flesta andra universitet har antalet doktorandnybörjare minskat vid SLU den senaste femårsperioden. SLU tillhör de universitet som har störst procentuell minskning av antalet nybörjare.

SLU är det universitet som i minst utsträckning rekryterar doktorander från den egna grundutbildningen. SLU är också bland de universitet som har störst rekrytering av utländska doktorander, även om andelen var betydligt lägre år 2015 jämfört med året innan.

Det är svårt att utan kompletterande information värdera innebörden av SLU:s låga internrekrytering till forskarutbildningen. Den kan vara ett tecken på att SLU:s grundutbildning inte tillräckligt förbereder för forskarutbildning, men det kan



också tyda på att SLU:s forskarutbildning är attraktiv för externa sökande, i synnerhet internationellt.

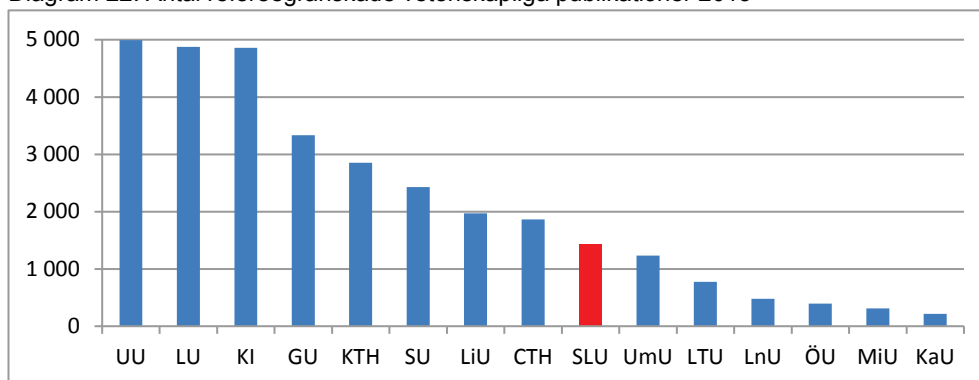
I enlighet med SLU:s mål och ambitioner har de flesta forskarstuderande en doktorandanställning, och utbildningsbidragen har helt fasats ut.

## Forskning

### *Vetenskaplig publicering*

Antal **publikationer** är ett grovt volymmått på vetenskaplig produktion. Publicering (tillsammans med citeringar) utgör en del av regeringens indikator för fördelning av de delar av forskningsanslaget som tilldelas efter kvalitet. (Den andra delen avser externa intäkter, se diagram 25–27.)

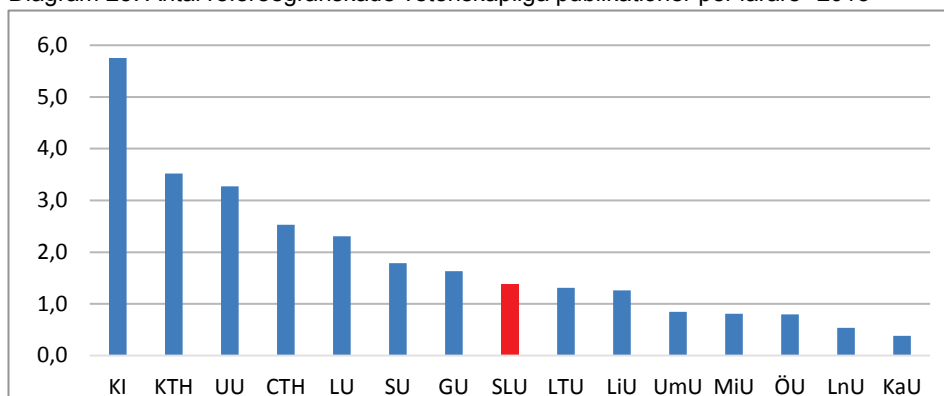
Diagram 22: Antal refereegranskade vetenskapliga publikationer 2015



Källa: Årsredovisning 2015.

De olika universitetens förutsättningar för publiceringar varierar förstås med mängden forskande personal. Därtill finns traditionellt skillnader mellan olika discipliner; inom humaniora och samhällsvetenskap omsätts forskning inte i publikationer på samma sätt som inom naturvetenskap, medicin och teknik. Detta påverkar utfallet i diagram 23 där KI, som nästan enbart har medicinsk forskning, har högst antal **publikationer per lärare**<sup>5</sup>. Vid SLU har antalet publikationer per lärare ökat från 1,2 år 2011 till 1,4 år 2015.

Diagram 23: Antal refereegranskade vetenskapliga publikationer per lärare<sup>5</sup> 2015

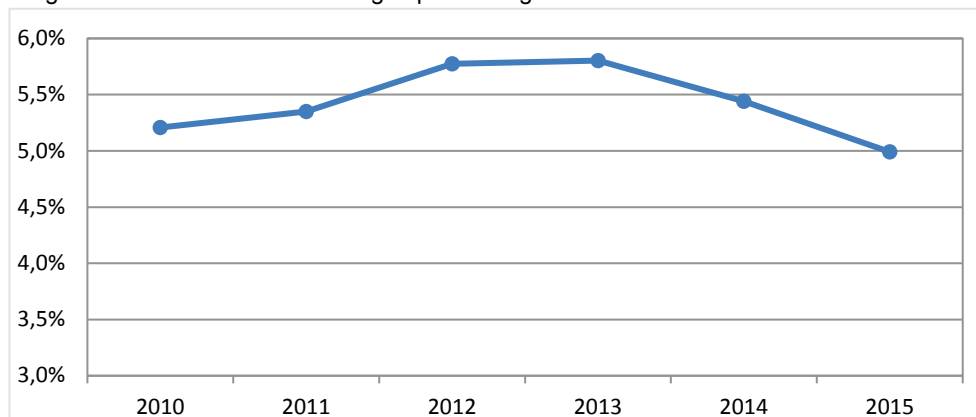


Källa: Årsredovisning 2015.

<sup>5</sup> Uppgiften är hämtad från Väsentliga uppgifter i universitetens årsredovisningar. Definitionerna av ”lärare” kan variera mellan lärosätena. För SLU:s del avses professorer, universitetslektorer, meriteringsanställningar, adjunkter och tillsvidareanställda i kategorin annan forskande/undervisande personal.

Antalet refereegranskade vetenskapliga publikationer från svenska universitet har ökat under en följd av år. Under åren 2010-2013 utvecklades den vetenskapliga publiceringen bättre vid SLU än för Sverige som helhet, och då ökade SLU:s andel av Sveriges publicering (diagram 24). Mellan 2013 och 2015 minskade dock SLU:s publicering, vilket har inneburit att också SLU:s **andel av Sveriges publicering** minskat. Att publiceringen vid SLU minskat beror på att antalet professorer, lektorer, meriteringsanställda och doktorander har minskat. Såsom nämndes ovan har dock antalet publikationer per lärare ökat något under samma period.

Diagram 24: SLU:s andel av Sveriges publicering 2010–2015

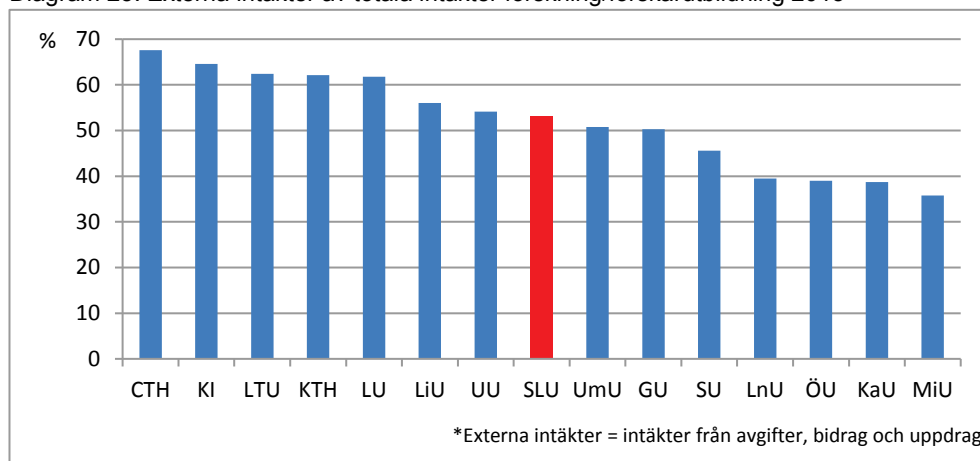


Källa: Web of Science januari 2016.

### Externa intäkter

För år 2015 redovisade SLU en **externfinansieringsgrad** om 54 procent, beräknat genom att sätta intäkter från avgifter, bidrag och uppdrag i relation till de totala intäkterna för forskning och forskarutbildning. Det innebär att SLU placerar sig något över genomsnittet bland universiteten (52 procent 2015).

Diagram 25: Externa intäkter av totala intäkter forskning/forskarutbildning 2015

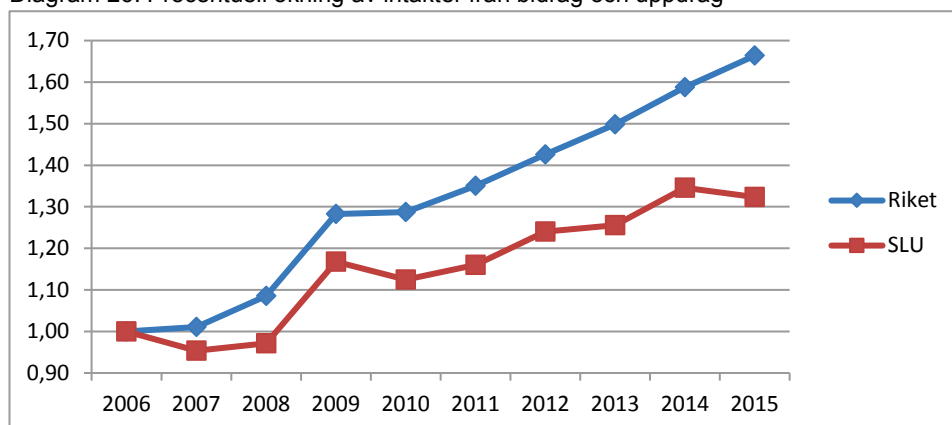


Källa: NU-statistikdatabasen, UKÄ.

I beräkningen av de delar av forskningsanslaget som tilldelas efter kvalitet använder regeringen externa intäkter som en del. (Den andra delen avser publiceringar och citeringar, se diagram 22–24.) Indikatorn beräknas genom att lärosätets externa intäkter sätts i förhållande till högskolesektorns totala externa intäkter. I denna beräkning definierar regeringen numera externa intäkter som intäkter från bidrag och uppdrag, dvs. intäkter från avgifter ingår inte.

Intäkter från **bidrag och uppdrag** har ökat under den senaste tioårsperioden, såväl för SLU som för högskolesektorn totalt. Ökningen för högskolesektorn totalt har dock varit större än för SLU från år 2007 och framåt (diagram 26).

Diagram 26: Procentuell ökning av intäkter från bidrag och uppdrag

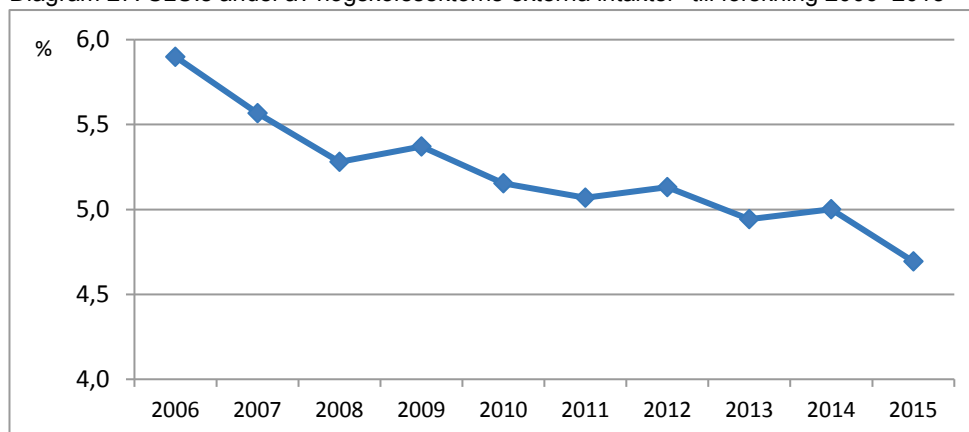


Index = år 2006.

Källa: NU-statistikdatabasen, UKÄ.

Eftersom intäkterna från bidrag och uppdrag har ökat mer i riket i genomsnitt än vid SLU, har SLU:s andel av högskolesektorns totala externa intäkter minskat över tid (diagram 27), från som högst 5,9 procent år 2006 till 4,7 år 2015. När SLU:s andel av de totala externa intäkterna till forskning minskar påverkar det SLU:s anslag negativt.

Diagram 27: SLU:s andel av högskolesektorns externa intäkter\* till forskning 2006–2015



\*Externa intäkter = intäkter från bidrag och uppdrag.

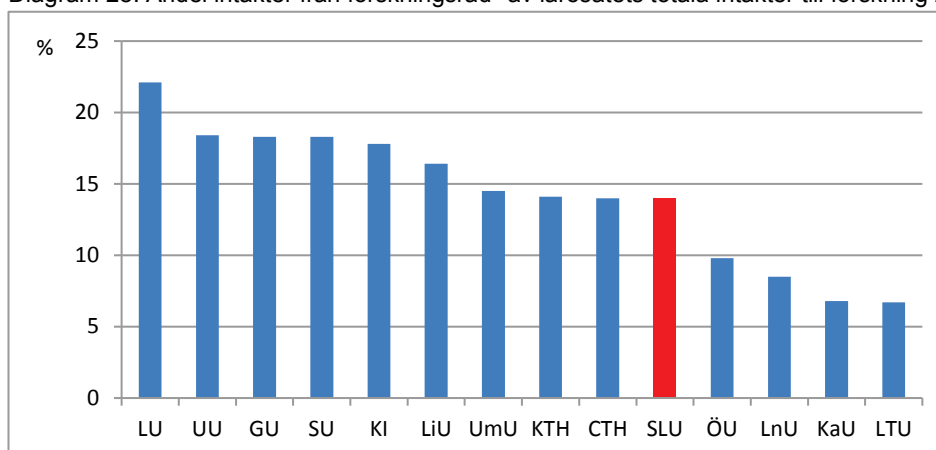
Källa: NU-statistikdatabasen, UKÄ.

En stor andel av de externa intäkterna till forskning utgörs av bidrag från de statliga **forskningsråden** Vetenskapsrådet, Formas och Forte (f.d. Fas). Under senare år har de statliga forskningsråden fått kraftigt höjda anslag, och deras betydelse för den svenska högskolesektorn har därmed ökat. Inför budgetpropositionen för 2017 har regeringen aviserat att man avser att höja anslaget till såväl Vetenskapsrådet som Formas.

År 2015 uppgick högskolesektorns bidragsintäkter från Vetenskapsrådet, Formas och Forte till 6,2 miljarder kronor, och de utgjorde 28 procent av de totala externa intäkterna till forskning.

Bidrag från forskningsråd spelar alltså en stor roll för regeringens kvalitetsindikator externa intäkter. Intäkter från forskningsråd är också i sig en indikator på kvalitet då de utgörs av bidrag som **söks i konkurrens** efter bedömning av den vetenskapliga kvaliteten. År 2015 kom 14 procent av intäkterna till SLU:s forskning från forskningsråd, vilket också var den genomsnittliga andelen bland universiteten.

Diagram 28: Andel intäkter från forskningsråd\* av lärosätets totala intäkter till forskning 2015



\*Forskningsråd = Vetenskapsrådet, Formas och Forte.

Källa: NU-statistikdatabasen, UKÄ.

SLU:s intäkter från forskningsråd har varierat över tid, men med en totalt sett uppåtgående trend sedan 2008. Intäkter från forskningsråd utgörs i SLU:s fall främst av bidrag från **Formas**. Ökningar och minskningar av rådsmedel förklaras därför nästan helt och hållet med hur intäkterna från Formas har varierat. År 2014 ökade intäkterna från Formas med nästan en tredjedel, för att år 2015 minska med nästan lika mycket.

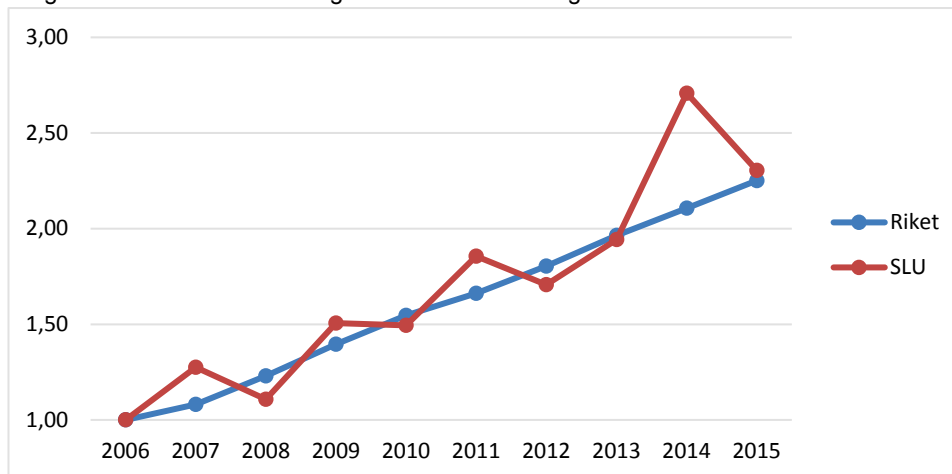
SLU:s intäkter från **Vetenskapsrådet** har ökat den senaste tioårsperioden, men från en låg nivå. Fortfarande går enbart enstaka procent av Vetenskapsrådets bidrag till SLU. I jämförelse med övriga etablerade universitet<sup>6</sup> har SLU en liten andel av intäkterna från Vetenskapsrådet. Det förklaras delvis av att Vetenskapsrådet

<sup>6</sup> Universitet exklusive KaU, MiU, LnU, LTU och ÖU som fick universitetsstatus under 1990- och 2000-talet.

finansierar många områden där SLU inte har verksamhet, men kanske också på att SLU traditionellt inte söker medel från Vetenskapsrådet i lika stor utsträckning som vore möjligt. SLU har normalt inga intäkter från forskningsrådet Forte.

Den procentuella ökningen av rådsintäkter vid SLU har varierat mellan enstaka år, men har i stort sett följt den nationella utvecklingen under de senaste tio åren.

Diagram 29: Procentuell ökning intäkter från forskningsråd\* 2006–2015



\*Forskningsråd = Vetenskapsrådet, Formas och Forte.

Index = år 2006

Källa: NU-statistikdatabasen, UKÄ.

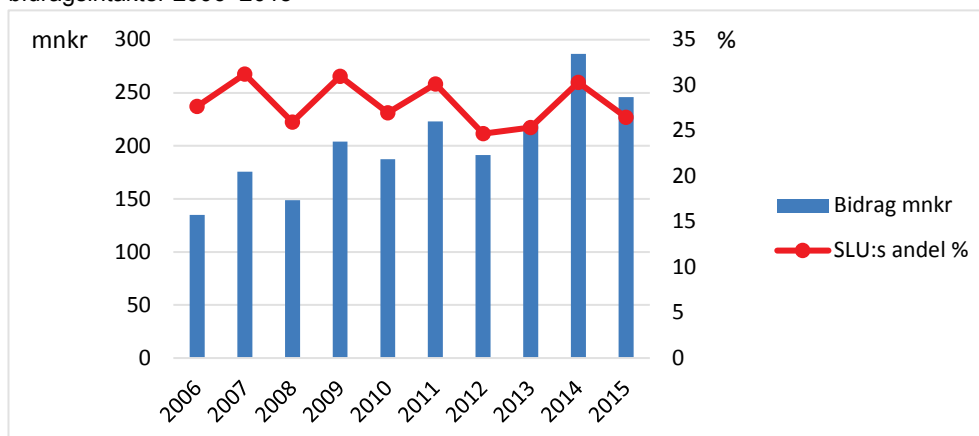
**Formas** är SLU:s största<sup>7</sup> bidragsgivare, vilket är en naturlig följd av rådets uppdrag från regeringen att främja och stödja grundforskning och behovsmotiverad forskning inom områdena miljö, areella näringar och samhällsbyggande. Formas riktar sig alltså mot flera av SLU:s starka forskningsområden.

Intäkter från Formas har ökat under den senaste tioårsperioden, vilket speglar att Formas fått ökade statsanslag. SLU är det universitet som får klart störst andel av Formas forskningsmedel. SLU:s andel av högskolesektorns intäkter<sup>8</sup> från Formas var som högst 2009 (31 procent). Därefter har SLU:s andel varierat mellan 25–30 procent (26 procent år 2015).

<sup>7</sup> Jämför diagram 13, s. 76 i SLU:s årsredovisning 2015.

<sup>8</sup> Utöver universitet och högskolor går en del av Formas forskningsmedel till forskningsinstitut, statliga myndigheter m.m.

Diagram 30: SLU:s bidragsintäkter från Formas, samt SLU:s andel av Formas bidragsintäkter 2006–2015



Anmärkning: Intäkter från Formas är fastprisberäknade enligt implicitprisindex för statlig konsumtion (2015 års pris).

Källa: NU-statistikdatabasen, UKÄ.

### *Sammanfattning forskning*

Regeringen använder två kvalitetsindikatorer som påverkar universitetens möjligheter att få ökad tilldelning av statsanslag till forskningen: vetenskaplig publicering (och citering) samt externa intäkter.

Den vetenskapliga publiceringen utvecklades bättre vid SLU än för Sverige som helhet under åren 2010-2013. Därefter har dock SLU:s andel av Sveriges publicering minskat då SLU:s publicering har minskat samtidigt som antalet artiklar på nationell nivå har ökat. Att publiceringen vid SLU minskat beror på att antalet professorer, lektorer, meriteringsanställda och doktorander har minskat.

Även SLU:s andel av externa intäkter (intäkter från bidrag och uppdrag) till högskolesektorn har minskat sett över en tioårsperiod. En stor del av de externa intäkterna utgörs av bidrag från de statliga forskningsråden, där SLU dock har en utveckling som matchar riksgenomsnittet. För SLU:s del avser rådsmedel framför allt bidrag från Formas. SLU:s intäkter från Formas har ökat under en tioårsperiod, vilket är rimligt eftersom Formas har fått ökade statsanslag.