

## Studiesocial enkät 2012

### Inledning

SLU genomför regelbundet enkätundersökningar för att kartlägga den studiesociala situationen inom hela universitetet. Syftet är en övergripande genomlysning för att få en indikation på om ytterligare åtgärder kan behövas inom något av frågeområdena. Denna gång bestod enkäten av fyra delar: arbetsbelastning, likabehandling, stöd till studenter och, efter önskemål från studenterna fanns även några frågor om bostadssituationen. (Formuleringar och information till studenterna framgår av bilaga 2). Resultaten, i form av rådata, delgavs utbildningsansvariga på olika nivåer under sommaren och hösten 2012.

Tidigare enkäters resultat har t.ex. kunnat understödja förändringar av utbildningarna, främst avseende studenternas arbetsbelastning som har varierat väldigt mellan olika program. Enkätresultaten har även motiverat utredningar av specifika program samt varit inspel till utbildningsdagarna för kåraktiva inför insparken.

### Svarsfrekvens och bortfall

Information om enkäten har spridits på flera sätt: på studentportalen, via fakulteterna för spridning till lärare, och via kårerna.

Det är 2357 individer som besökt webbenkäten, valt språk och svarat på första frågan om de är man eller kvinna. Men redan vid andra frågan väljer en tredjedel (825 individer) att lämna enkäten. De 1532 som är kvar arbetar sig i regel igenom enkäten motsvarar 44 procent av studenterna. Dessa beräkningar utgår från studenter som var *registrerade* på utbildningsprogram under vårterminen 2012.

Kvinnor är något överrepresenterade bland svaren; det är ca 70 % jämfört med ca 60 % procent i studentpopulationen. Såväl svarsfrekvensen som kvinnors överrepresentation är i enlighet med vad man kan vänta sig vid denna typ av undersökningar.

Enkäten har för första gången genomförts med stöd av ett nytt webbaserat verktyg som dels tillåter andra typer av frågor, dels har ett bättre användargränssnitt. En skillnad från 2010 är att den svenska och engelska versionen nu är delar av samma enkät. Tidigare har det varit två separata enkäter. Eftersom det är väldigt få individer som läser vissa av master- eller magisterprogrammen, var tanken att en fråga skulle sortera fram dem. Men det är 419 individer som angivit att de läser

master- eller magisterprogram, en omöjlighet, då det fanns 272 individer registrerade på de program som avsågs i frågan. En rimlig tolkning är att studenter som läser på senare del av yrkesprogram ansett sig tillhöra denna kategori.

Om man istället antar att alla som valt att svara på engelska läser de tvååriga masterprogrammen så skulle svarsfrekvensen vara 76 procent bland dem (vilket även det förefaller högt).

<b>Beräkning av svarsfrekvens</b>			
	grundnivå	masternivå	totalt
Antal registrerade studenter	3180	272	3452
Antal svarande	1324	208	1532
<b>svarsfrekvens procent</b>	<b>42</b>	<b>76</b>	<b>44</b>

Räknar man bort dem som valt att svara på engelska är det nu färre studenter jämfört med 2010 som läser program på grundnivå som svarat (42 procent). Uppdelat på studenternas val av språk ser man att mäns underrepresentation är ännu större bland svenskspråkiga studenter.

<b>Könsfördelning uppdelat på studenternas val av språk.</b>				
	Kvinna	Man	Vill ej ange	Antal
<b>Engelska</b>	43%	56%	1%	(n 218)
<b>Svenska</b>	76%	22%	2%	(n 1386)

Det finns 1023 svar på frågan om program, vilket betyder att om man skulle räkna ut svarsfrekvens per program så är det 500 svar som hänger i luften. Det går inte att säga något om vilket program dessa 500 studenter läser.

Informationen har spridits på likartat sätt som tidigare och enkäten fanns tillgänglig ungefär samma tid på året som förra gången; d.v.s. efter påsk.

Befolkningens vilja att delta i enkäter minskar, något som uppmärksammats av bl.a scb och som föranledde dåvarande Högskoleverket att under hösten 2010 lägga ned utvecklingsarbetet med studentenkäter som en del i den nationella kvalitetsutvärderingen. Inför den femte utvärderingsomgången kommer även alumnenkäterna att upphöra av samma anledning.

Enkättröttheten kan antas vara utbredd även bland SLU-studenterna; de förväntas svara på kursvärderingar efter varje kurs, det finns utbildningar som utöver dem har värderingar i mellantid, och flera program har även en utvärdering i slutet av utbildningen.

Sammanfattningsvis är svarsfrekvensen vad man kan förvänta sig. En fråga som inställer sig är om den studiesociala enkätens innehåll och syfte ska omprövas. För att få en jämförbarhet över tid har frågorna i stort sett varit desamma, men jämförbarheten blir begränsad eftersom sammansättningen av studenter är så varierande. På aggregerad nivå kan man inte veta om en förändring över tid, t.ex. av andel stressade studenter, beror på att andelen svarande studenter från vissa program har varierat mycket. Om man arbetar med ännu större grupper skulle det vara möjligt att vikta resultaten, men eftersom det rör sig om så väldigt få studenter i vissa grupper så blir felmarginalen för stor om man skulle vikta dem. Många program har endast en handfull svarande studenter. (se bilaga 1)

### Levnadssituation och arbete (fråga 1-10)

Det är åtta procent av studenterna som svarat att de har barn och 49 procent av de som svarat är 25 år eller äldre. 11 procent är över 31 år. SLU har därmed en förhållandevis stor andel studenter som är över 25 år.

En tredjedel av SLU-studenterna har extrajobb under terminen vid sidan av studierna. Merparten av dem, 27 procent, har angivit att de arbetar mindre än 15 timmar per vecka. En lika stor andel, 26 procent, anger att de *skulle vilja ha* ett extrajobb. Andelen studenter som arbetar vid sidan av studierna är fortfarande lägre vid SLU än i studentpopulationen som helhet. Enligt csn:s senaste tillgängliga uppgifter är det 46 procent av alla studenter som arbetar vid sidan av studierna. (csn februari 2012, dnr 2012-2189-1703  
[http://www.csn.se/polopoly\\_fs/1.7045!Rapport%20-%20Med%20framsida.pdf](http://www.csn.se/polopoly_fs/1.7045!Rapport%20-%20Med%20framsida.pdf))

Av csn:s rapport framgår att de studenter som arbetar parallellt med sina studier generellt sett värderar sitt allmänna hälsotillstånd mer positivt än de som inte arbetar samt att endast fem procent av studenterna tror att deras arbete kommer att påverka den sammanlagda studietiden.

### Studietakten varierar mellan mycket mellan kurserna (fråga 15)

Hälften av studenterna, 49 procent, anser att studietakten varierar mycket mellan kurserna. 34 procent anger att studietakten överlag är rimlig. Endast 6 procent tycker den är generellt för låg, medan 10 procent tycker studietakten är för hög.

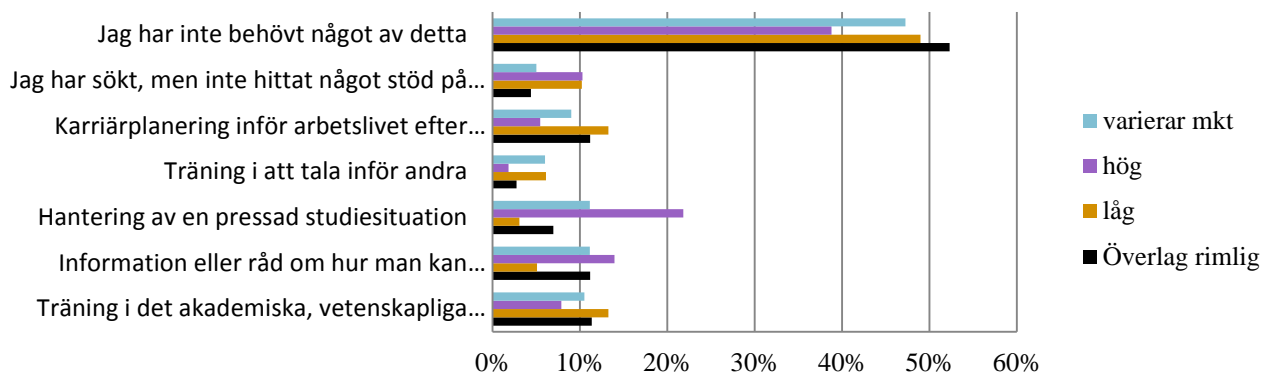
Den största skillnaden i upplevd studietakt finns mellan män och kvinnor. Fler män upplever att studietakten är låg och fler kvinnor upplever att den är hög. I tidigare undersökningar har vi konstaterat att detta gäller oavsett utbildning; fler kvinnor än män på jägmästarprogrammet tycker t.ex. att studietakten är hög. På motsvarande

sätt är det färre män på veterinärprogrammet som angivit att studietakten är för hög.

Det visar sig även att de studenter som tycker att studietakten är låg, som regel studerat tre år eller mer vid SLU.

Fler av de studenter som anser att studietakten är hög har sökt stöd/ hjälp i studieteknik eller för att hantera en pressad situation. (Diagram) Det är ändå förhållandevis många av dem som inte sökt sådant stöd. Det går utifrån enkätsvaren inte att utläsa något om skälet till detta.

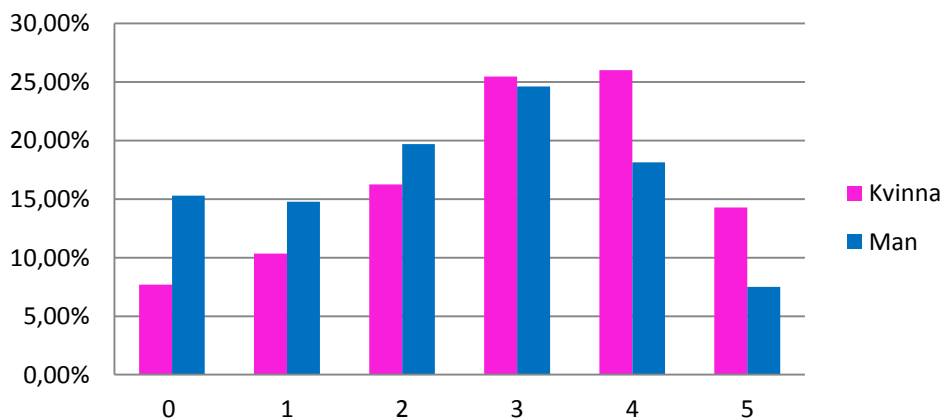
15. Har du en eller flera gånger sökt stöd, handledning eller service inom något av följande områden?



### Tidspressen är större bland kvinnor

I tidigare enkäter har många studenter angivit att de har för mycket att göra och att de upplever tidspress. Denna gång har studenterna fått gradera skälen till den upplevda tidsbristen. Det vanligaste skälet till tidsbrist är ”krävande studier; en tredjedel av studenterna har graderat det som 4 eller 5. Som framgår är det kvinnor i högre grad än män som anser att studierna är orsak till tidsbrist.

### Orsak till tidsbrist: Krävande studier



Obligatoriska moment i undervisning upplevs i hög grad tidspressande av en femtedel av studenterna. Kårengagemang och annat (förvärvs)arbete är de minst vanliga orsakerna till tidsbrist.

Även csn:s undersökning visar att det i högre utsträckning är kvinnor som känner fysiska eller psykiska besvär och att dessa besvär påverkar studierna. På en allmän fråga om studenterna tycker att de mår bra, finns däremot inga skillnader mellan könen i csn:s rapport.

## Lika villkor, diskrimineringslagen och förekomst av kränkande särbehandling

Universitet och högskolor har enligt diskrimineringslagen (2008:567) skyldighet att aktivt förebygga förekomster av diskriminering och trakasserier. Samtliga diskrimineringsgrunder utom ålder omfattas av denna skyldighet. Ett led i detta är att regelbundet fråga studenterna om sådana oegentligheter förekommer vid SLU. För att få en uppfattning om studenterna känner till SLU:s åtgärder finns även frågor om universitetets information gått fram.

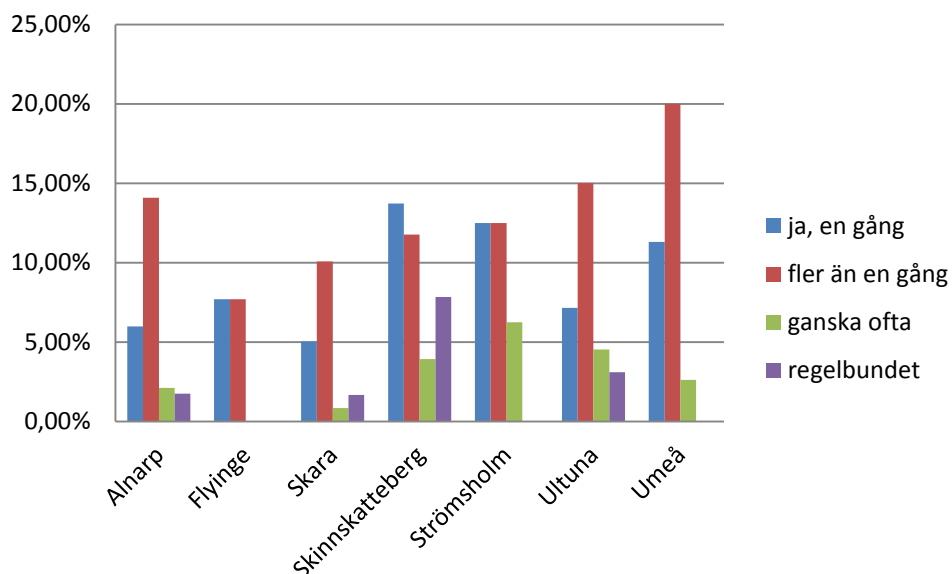
Det finns en viss skillnad mellan engelskspråkiga och svenska studenter när det gäller kännedom om diskrimineringslagen och hur de fått informationen. Av dem som känner till lagen är det fler engelskspråkiga som angivit att SLU är källan till informationen.

	Ja kåren	Ja SLU	Ja annat sätt	Känner inte till lagen	Antal
<b>Engelska</b>	13%	20%	10%	57%	n 224
<b>Svenska</b>	17%	13%	17%	52%	n 1401

Tidigare har SLU endast frågat om diskrimineringsgrunderna enligt lagstiftningen, denna gång har frågan kompletterats med alternativet åsiktsdiskriminering. Skälet till detta är att studenterna i tidigare enkäter skrivit om intolerans mot åsikter och värderingar som inte är main-stream inom gruppen.

Det som studenterna tagit upp i sina kommentarer är partipolitiska åsikter, inställningen till ekologisk produktion och vegetarisk kosthållning.

## Noterat åsiktsdiskriminering



Det finns tre frågor inom området: om studenterna **noterat** nedsättande kommentarer, kränkande särbehandling trakasserier eller diskriminering pga sina eller andras åsikter, om ja; i vilket **sammanhang** det var och avslutningsvis om de själva **varit utsatta**.

Frågan är i sig ganska vittomfattande, det är en gradskillnad på nedsättande kommentarer, trakasserier och diskriminering. Det går inte att säga – utifrån enkäten- vad studenterna avser. Alternativet skulle vara att dela upp frågan, men bedömningen är att det då blir alltför många frågor i enkäten som helhet. Syftet är en övergripande kartläggning, uppkommer något anmärkningsvärt krävs ändå ytterligare uppgifter och eller åtgärder.

Andel studenter (procent) som <i>noterat</i> oegentligt bemötande		
pga:	Engelska	Svenska
Kön	6	20
Etnisk bakgrund	23	9
Sexuell läggning	4	9
Funktionshinder	3	6
Åsikter	25	29

Som framgår är åsiktsdiskriminering det vanligast förekommande skälet studenterna **noterat**, följt av kön bland de svenskspråkiga studenterna och etnisk bakgrund bland de som valt att svara på engelska.

Bland de svenska studenterna är det ungefär lika många som angivit att de noterat förekomst av oegentligheter inom studentgruppen som från lärare. Bland de som svarat på engelska är något mer frekvent bland studenterna. I tidigare enkäter har det varit från lärare som varit det vanligaste. Svaren är emellertid inte riktigt jämförbara, eftersom önskemålet var att studenterna skulle gradera sina svar för att göra det möjligt att göra en bedömning av hur vanligt förekommande dessa oegentligheter är. Frågan om studenterna själva blivit utsatta har också justerats med en gradering. I tabellen nedan har alternativen ”fler än en gång”, ”ganska ofta” och ”regelbundet” slagits samman.

<b>Andelar studenter som svarar att de själva blivit utsatt för trakasserier, diskriminering eller otillbörligt bemötande</b>		
<b>av andra studenter</b>	<b>en gång</b>	<b>flera gånger</b>
engelska	11	9
svenska	5	7
<b>i samband med kårverksamhet</b>		
engelska	1	1
svenska	3	3
<b>från lärare</b>		
engelska	7	7
svenska	9	5
<b>av annan personal</b>		
engelska	2	2
svenska	2	2

Det är en betydligt högre andel av de studenter som svarat på engelska som angivit att de själva blivit utsatta för oegentligt bemötande. I förra enkäten var det ”från lärare” som var vanligast. Om man räknar ihop dem som en eller flera gånger själva blivit utsatta är det 203 studenter, 16 procent, vilket är högre än i 2012 års enkät. Detta förklaras till stor del av att ”åsiktsdiskriminering” tillkommit som ett alternativ.

Det är svårt att uttala sig om det skett någon egentlig förändring. Specifika händelser eller situationer kan ge förhållandevis stora utslag i enkäter av den här typen. Även om man skulle jämföra samma grupp, kan man inte veta om en skillnad beror på en förändring avseende SLU:s studiesociala miljö, eller om en viss grupp eller årskull - där det varit problem - har slutfört utbildningen.

### Stöd till studenter (fråga 15 16)

Det är få studenter som svarat att de sökt, men inte hittat något stöd vid SLU. Av de studenter som svarat att de någon gång sökt stöd handledning eller service är ”studieteknik” det vanligaste alternativet, även om skillnaderna är små mellan de olika alternativen.

När studenterna får värdera SLU:s insatser på olika områden anser de att SLU är sämst på rekrytering för mångfald samt att stödja studenter som inte hänger med.

Högst betyg ger studenterna när det gäller att ta hänsyn till studenternas åsikter.

<b>Hur värderar Du SLU:s insatser inom nedanstående områden.</b>	
<b>(Värdering skala 1-5)</b>	
Ta hänsyn till studenternas åsikter	3,3
rekrytering för mångfald	2,84
Arbetsmiljö, lokaler	2,9
Stödja studenter som inte hänger med	2,7
hänsyn till olika behov och bakgrund	2,83
Stöd till studenter med funktionshinder	3,1

### Kriskort med kontaktuppgifter (fråga 18)

Samtliga studenter får SLU:s kriskort i samband med att de antas till utbildningen och kortet finns även tillgängligt på några av SLU:s bibliotek. På kriskortet finns samlat kontaktuppgifter till instanser dit studenter i kris kan vända sig. I enkäten fanns en bild av kriskortet med en fråga om studenterna sett det.

Drygt hälften (56 procent) svarar att de har sett det.

Kriskortet är till för att nå ut med viktig information till studenterna. Under 2012 gjorde internrevisionen en granskning på uppdrag av styrelsen som handlar om



SLU:s information till studenterna. Rapporten finns tillgänglig på medarbetarwebben. En av internrevisionens rekommendationer är att SLU:s övergripande ansvar för information till studenterna behöver tydliggöras. En annan rekommendation är att SLU bör identifiera och använda de informationskanaler och aktörer som bedöms vara mest effektiva. Sedan enkäten genomfördes har en ny studentwebb lanserats, förhoppningsvis har den avhjälpt delar av informationsproblemet.

## Studenthälsan (fråga 19, 20, 21)

Alla universitet har skyldighet att tillhandahålla studenthälsovård. SLU har avtal med olika parter beroende på studieort. Den verksamhet som studenthälsan kan erbjuda är olika beroende på vårdgivare. Syftet med att ställa frågor om studenthälsan är att få en uppfattning om studenterna är nöjda med vad som erbjuds, oavsett var.

Det är 23 procent av de som svarat som anger att de varit i kontakt med studenthälsan. Av dessa 331 personer är det 3 procent, 10 personer, som inte är nöjda. Merparten, 73 procent, är nöjda med sitt besök.

De som svarade att de inte besökt studenthälsan fick en följdfråga om skälet till detta. Där har 277 studenter, vilket motsvarar 26 procent, angivit att de sökt motsvarande service/stöd/vård någon annanstans.

I tabellen nedan jämförs andelarna som besökt studenthälsan med andelarna som sökt motsvarande service någon annanstans. På Ultuna är det fler som besökt Studenthälsan än någon annan instans, medan förhållandet är det omvända i Alnarp och i Skara. (Från övriga orter är det så få svarande att det inte är rimligt att göra motsvarande jämförelse.)

	Sökt motsvarande någon annanstans	besökt studenthälsan
<b>Alnarp</b>	17	16
<b>Skara</b>	12	9
<b>Skinnskatteberg</b>	20	6
<b>Ultuna</b>	20	29
<b>Umeå</b>	19	20

## Bostäder (fråga 22, 23, 24)

Frågorna om bostäder är ett nytt inslag på initiativ från studenterna, de har även haft stort inflytande på utformningen av frågorna. Resultatet har kommunicerats direkt med ansvariga för studentbostäder.

De allra flesta, 89 procent av studenterna, är nöjda eller ganska nöjda med sin bostadssituation. Av de 153 studenter (11 procent) som svarat på följdfrågan om varför de inte är nöjda är det höga kostnader, långa avstånd och dålig standard som är de vanligaste skälen till missnöje. De flesta studenter har haft en eller två adresser under sin studietid (68 procent). Läger man ihop dem som haft 4 eller fler adresser är det 12 procent av SLU-studenterna som flyttat runt mycket under studietiden.

## Studievägledning (25 26 27)

61 procent av studenterna har svarat att de inte sökt vägledning inför val av kurser eller studieinriktningar.

Av de som sökt, eller planerat söka vägledning anger 66 procent att de i första hand tänkt vända sig till SLU:s centrala studievägledare. I andra hand anger de studierektor. De flesta anger att de varit nöjda med den vägledning de fått. 113 studenter (dvs. 21 procent) är inte nöjda. Det går inte att utläsa varför de inte är nöjda.

Se även bilaga 2 för en mer utförlig genomgång av studenternas svar på frågorna om vägledning.

## Frisvarsalternativ

Studenterna har möjlighet att skriva egna kommentarer dels i anslutning till vissa frågor, dels i en avslutande frisvarsfråga. Dessa frisvarsalternativ har delats i en snäv krets av vicedekaner och utbildningsledare som fått avgöra hur de ska hanteras.

Det var främst två saker som skilde frisvaren denna omgång jämfört med tidigare. Dels var det många kommentarer i anslutning till frågan om åsiktsdiskriminering (se ovan) dels var det några studenter som blottlade vissa inslag i en av SLU:s studentkårers verksamhet. Dessa inslag var av sådan art som inte kan accepteras och som inte tidigare varit kända av SLU:s ledning.

SLU:s ledning, fakultetsledningen och likavillkorshandläggare kontaktades, och den utpekade kärverksamheten kommer att följas upp i särskild ordning, i synnerhet under insparksaktiviteterna, såväl av kåren som av utbildningsansvariga.

## Frågorna och svaren, ej uppdelade

## Språk/ Language

1 English 324 (14%)  
2 svenska 2033 (86%)  
Besvarad av: 2357 (100%) Ej besvarad av: 0 (0%)

## 1. Är du

Besvarad av: 1536 (65%) Ej besvarad av: 821 (35%)

1 Kvinna 1098 (71%)  
2 Man 411 (27%)  
3 Vill ej ange 27 (2%)

Vi kommer inte att presentera enkätsvar på ett sådant sätt att enskilda individer kan identifieras!

## 2. Hur gammal är du?

Besvarad av: 1530 (65%) Ej besvarad av: 827 (35%)

1 21 el yngre 207 (14%)  
2 22-24 571 (37%)  
3 25-30 586 (38%)  
4 31 el äldre 166 (11%)

## 3. Har du barn? Svara "ja" även om du har s.k. bonusbarn.

Besvarad av: 1524 (65%) Ej besvarad av: 833 (35%)

1 Ja 122 (8%)  
2 Nej 1402 (92%)

## 4. Vad läser du vid SLU?

Besvarad av: 1520 (64%) Ej besvarad av: 837 (36%)

om du både läser program och fristående kurs, ange något av programalternativen

1 Utbildningsprogram 1025 (67%)  
2 Master- eller magisterprogram 419 (28%)  
3 Fristående kurs/er 54 (4%)  
4 Påbyggnadsutbildning/kursblock 22 (1%)

## 5. Vilket program läser du?

Flera av SLU:s program har bytt namn en eller flera gånger de senaste åren. Markera det alternativ som är närmast ditt utbildningsprogram, detta är inte främst en programutvärdering. Frågan finns för att göra olika typer av jämförelser.

Besvarad av: 1023 (43%) Ej besvarad av: 1334 (57%)

1 Agronom husdjur 65 (6%)  
2 Agronom ekonom 34 (3%)  
3 Agronom landsbygdsutveckling 48 (5%)  
4 Agronom mark växt 35 (3%)  
5 Agronom livsmedel 30 (3%)  
6 Biologi och miljövetenskap 20 (2%)  
7 Bioteknologi 6 (1%)  
8 Civilingenjör energisystem 8 (1%)  
9 Civilingenjör miljö- och vattenteknik 1 (0%)  
10 Djursjukskötare/ Djursjukvårdare 51 (5%)  
11 Ekonomi- kandidat / Ekonom med naturresursinriktning 22 (2%)  
12 Etologi och djurskydd 59 (6%)  
13 Hippolog 28 (3%)  
14 Hortonom 14 (1%)  
15 Husdjursvetenskap / Husdjur kandidatprogram 12 (1%)  
16 Jägmästare/ Skoglig magister 79 (8%)  
17 Landsbygdsentreprenör 0 (0%)  
18 Landskapsarkitekt 147 (14%)  
19 Landskapsingenjör 30 (3%)  
20 Lantmästare 22 (2%)

- 21 Livsmedel kandidatprogram 2 (0%)
- 22 Mark och miljö /Miljöövervakning 0 (0%)
- 23 Naturresursprogrammet 1 (0%)
- 24 Skogsmästare 51 (5%)
- 25 Trädgårdsingenjör design 15 (1%)
- 26 Trädgårdsingenjör marknad 8 (1%)
- 27 Trädgårdsingenjör odling 16 (2%)
- 28 Veterinärprogrammet 211 (21%)
- 29 Annat 8 (1%)

#### 6. Vilken är din studieort?

Besvarad av: 1516 (64%) Ej besvarad av: 841 (36%)

- 1 Alnarp 296 (20%)
- 2 Flyinge 14 (1%)
- 3 Skara 122 (8%)
- 4 Skinnskatteberg 53 (4%)
- 5 Strömsholm 17 (1%)
- 6 Ultuna 876 (58%)
- 7 Umeå 122 (8%)
- 8 Wången 0 (0%)
- 9 Annan 16 (1%)

#### 7. Hur länge har du läst vid SLU?

Bortse från ev. studieuppehåll, det som är intressant är din studietid vid SLU.

Besvarad av: 1513 (64%) Ej besvarad av: 844 (36%)

- 1 Högst två terminer / första året 468 (31%)
- 2 Två till tre år 654 (43%)
- 3 Mer än tre år 391 (26%)

#### 8. Arbetar du vid sidan av studierna?

Här avses (avlönat) arbete under terminerna utöver ev. kårengagemang.

Besvarad av: 1507 (64%) Ej besvarad av: 850 (36%)

- 1 Nej 641 (43%)
- 2 Nej, men jag skulle vilja 387 (26%)
- 3 Ja, mindre än 15 timmar per vecka 406 (27%)
- 4 Ja, 16-20 timmar per vecka 38 (3%)
- 5 Ja, mer än 21 timmar per vecka 35 (2%)

#### 9. Får du tiden att räcka till?

I tidigare enkäter har många studenter angett att de har för mycket att göra och att de känner tidspress av olika skäl. Vi försöker nu kartlägga omfattningen genom att införa en gradering på tidigare alternativ.

Gradera din tidsbrist, har du inget problem med stress, sätt noll. 5 är det högsta alternativet.

	0	1	2	3	4	5	Svar
1 Obligatoriska moment i utbildningen	346 (23%)	257 (17%)	257 (17%)	326 (22%)	201 (14%)	89 (6%)	1476/2357 (63%)
2 Krävande studier	143 (10%)	168 (11%)	253 (17%)	372 (25%)	354 (24%)	184 (12%)	1474/2357 (63%)
3 Engagemang i kåren	877 (60%)	189 (13%)	122 (8%)	123 (8%)	84 (6%)	55 (4%)	1450/2357 (62%)
4 Tidskrävande fritidsintressen	389 (27%)	301 (21%)	309 (21%)	230 (16%)	162 (11%)	72 (5%)	1463/2357 (62%)
5 Svårt att kombinera familj och studier	547 (37%)	248 (17%)	237 (16%)	186 (13%)	153 (10%)	95 (6%)	1466/2357 (62%)
6 Har arbete som krockar med studierna	1015 (70%)	169 (12%)	104 (7%)	82 (6%)	44 (3%)	35 (2%)	1449/2357 (61%)

### 10. Hur är studietakten på din utbildning?

Besvarad av: 1481 (63%) Ej besvarad av: 876 (37%)

- 1 Överlag rimlig 508 (34%)
- 2 Generellt för låg 89 (6%)
- 3 Generellt för hög 153 (10%)
- 4 Studietakten varierar mycket mellan kurserna 731 (49%)

### 11. Har du fått information om hur diskrimineringslagen gäller för studenter?

Besvarad av: 1482 (63%) Ej besvarad av: 875 (37%)

**Du kan ange fler än ett alternativ.**

- 1 Ja, av kåren 271 (18%)
- 2 Ja, av SLU (lärare eller annan personal) 235 (16%)
- 3 Ja, på annat sätt 266 (18%)
- 4 Jag känner inte till diskrimineringslagen 862 (58%)

### 12. Har du noterat nedsättande kommentarer, kränkande särbehandling, trakasserier eller diskriminering inom SLU?

Universitet och högskolor har skyldighet att aktivt förebygga alla former av diskriminering och trakasserier. Ett led i detta är att regelbundet fråga alla studenter om de lagt märke till att sådana oegentligheter förekommer inom SLU. Svaren kommer att behandlas på ett sådant sätt enskilda studenter INTE riskerar att pekas ut. Åsiktsdiskriminering är det om någon nedvärderar vissa (politiska) uppfattningar. I texttrutan kan du kommentera ditt svar.

	nej jag har inte märkt något sådant	ja, en gång	fler än en gång	ganska ofta	regelbundet	Svar
1 på grund av kön	1191 (82%)	95 (7%)	135 (9%)	23 (2%)	9 (1%)	1453/2357 (62%)
2 på grund av etnisk bakgrund	1296 (89%)	62 (4%)	71 (5%)	16 (1%)	11 (1%)	1456/2357 (62%)
3 sexuell läggning	1326 (92%)	46 (3%)	48 (3%)	16 (1%)	6 (0%)	1442/2357 (61%)
4 funktionshinder	1365 (94%)	46 (3%)	18 (1%)	8 (1%)	9 (1%)	1446/2357 (61%)
5 åsiktsdiskriminering	1043 (72%)	106 (7%)	212 (15%)	52 (4%)	38 (3%)	1451/2357 (62%)

### 13. Om du har noterat att diskriminering, trakasserier eller dylikt förekommit, i vilket sammanhang var det?

	aldrig	en gång	fler än en gång	ganska ofta	regelbundet	Svar
1 i studentgruppen	930 (70%)	127 (10%)	213 (16%)	42 (3%)	20 (2%)	1332/2357 (57%)
2 från lärare	954 (71%)	172 (13%)	175 (13%)	25 (2%)	12 (1%)	1338/2357 (57%)
3 i samband med kårverksamhet	1146 (88%)	61 (5%)	60 (5%)	22 (2%)	14 (1%)	1303/2357 (55%)
4 i kontakter med annan personal inom SLU	1211 (93%)	41 (3%)	34 (3%)	13 (1%)	6 (0%)	1305/2357 (55%)

#### 14. Har du själv utsatts för någon typ av diskriminering, trakasserier eller annat otillbörligt bemötande ?

	aldrig	en gång	fler än en gång	ganska ofta	regelbundet	Svar
1 av andra studenter	1228 (86%)	87 (6%)	85 (6%)	14 (1%)	7 (0%)	1421/2357 (60%)
2 i samband med kårverksamhet	1330 (95%)	37 (3%)	25 (2%)	9 (1%)	4 (0%)	1405/2357 (60%)
3 från lärare	1226 (86%)	122 (9%)	65 (5%)	5 (0%)	11 (1%)	1429/2357 (61%)
4 av annan personal	1361 (96%)	23 (2%)	22 (2%)	4 (0%)	2 (0%)	1412/2357 (60%)

#### 15. Har du en eller flera gånger sökt stöd, handledning eller service inom något av följande områden?

Besvarad av: 1279 (54%) Ej besvarad av: 1078 (46%)

1 Träning i det akademiska, vetenskapliga språket (inför muntliga eller skriftliga uppgifter)	172 (13%)
2 Information eller råd om hur man kan förbättra sin studieteknik	178 (14%)
3 Hantering av en pressad studiesituation	166 (13%)
4 Träning i att tala inför andra	72 (6%)
5 Karriärplanering inför arbetslivet efter examen	155 (12%)
6 Jag har sökt, men inte hittat något stöd på SLU	91 (7%)
7 Jag har inte behövt något av detta	777 (61%)

#### 16. Hur värderar Du SLU:s insatser inom nedanstående områden.

Sätt betyg på SLU inom följande områden! 5 är högsta betyg och 3 är godkänt.

#### 16. Hur värderar Du SLU:s insatser inom nedanstående områden.

Sätt betyg på SLU inom följande områden! 5 är högsta betyg och 3 är godkänt.

	1	2	3	4	5	ingen uppfattning	Medel	$\sigma$	Svar
1 Ta hänsyn till studenternas åsikter	84 (6%)	216 (15%)	413 (29%)	410 (28%)	172 (12%)	147 (10%)	3,29	1,09	1442/2357 (61%)
2 rekrytering för mångfald	125 (9%)	210 (15%)	277 (19%)	164 (11%)	92 (6%)	569 (40%)	2,87	1,19	1437/2357 (61%)
3 Arbetsmiljö, lokaler	132 (9%)	247 (17%)	409 (29%)	396 (28%)	172 (12%)	79 (6%)	3,17	1,16	1435/2357 (61%)
4 Stödja studenter som inte hänger med	110 (8%)	220 (15%)	297 (21%)	199 (14%)	102 (7%)	502 (35%)	2,96	1,17	1430/2357 (61%)
5 hänsyn till olika behov och bakgrund	87 (6%)	183 (13%)	322 (22%)	202 (14%)	128 (9%)	513 (36%)	3,11	1,16	1435/2357 (61%)
6 Stöd till studenter med funktionshinder	32 (2%)	58 (4%)	169 (12%)	130 (9%)	115 (8%)	928 (65%)	3,47	1,15	1432/2357 (61%)
							3,13		

#### 17. Har du "på allvar" övervägt något av följande?

Besvarad av: 1412 (60%) Ej besvarad av: 945 (40%)

- 1 göra studieuppehåll 460 (33%)
- 2 avbryta studierna och jobba istället 240 (17%)
- 3 byta till annat universitet/högskola 237 (17%)
- 4 byta till annan utbildning 303 (21%)
- 5 inget av ovanstående 737 (52%)

#### 18. Har du sett SLU:s kriskort ?

Besvarad av: 1442 (61%) Ej besvarad av: 915 (39%)

- 1 ja, har fått ett av SLU:s personal 520 (36%)
- 2 ja, på kåren 287 (20%)
- 3 nej 519 (36%)
- 4 vet inte/minns inte 116 (8%)

**19. Har du någon gång besökt studenthälsan?**

SLU har avtal med Studenthälsan. De frågor som följer handlar inte om du har varit sjuk, utan om dina eventuella erfarenheter av kontakt med dem.

Besvarad av: 1441 (61%) Ej besvarad av: 916 (39%)

1 ja 331 (23%)

2 nej 1110 (77%)

**20. Var du nöjd med besöket hos studenthälsan?**

Studenthälsan bedriver olika typer av verksamhet på olika orter, syftet är inte att utvärdera deras verksamhet. Vi vill ha en indikation på om du är nöjd med deras service.

Besvarad av: 331 (14%) Ej besvarad av: 2026 (86%)

1 ja 243 (73%)

2 jag blev hänvisad vidare 27 (8%)

3 de uppfyllde inte mina förväntningar 26 (8%)

4 nej 10 (3%)

5 varken eller 25 (8%)

**21. Vad är skälet till att du inte besökt studenthälsan?**

Besvarad av: 1061 (45%) Ej besvarad av: 1296 (55%)

1 Har inte behövt 784 (74%)

2 Har sökt motsvarande service/stöd/vård/ annanstans 277 (26%)

**22. Är du nöjd med din nuvarande bostadssituation?**

Det är 6 högskolor och universitet, bl.a. SLU, som på prov får teckna avtal på bostäder för uthyrning till studenter. För närvarande gäller denna möjlighet endast för utbytesstudenter och studenter som betalar avgift. SLU har också egna bostäder i Alnarp och Skinnskatteberg. För att ge inspel till en större utredning om studentbostäder, vill SLU ställa några frågor om din bostadssituation.

Besvarad av: 1433 (61%) Ej besvarad av: 924 (39%)

1 Ja 855 (60%)

2 Ganska nöjd 422 (29%)

3 Nej 156 (11%)

**23. Varför inte?**

Besvarad av: 153 (6%) Ej besvarad av: 2204 (94%)

1 För hög kostnad 64 (42%)

2 Långa avstånd 47 (31%)

3 Fel storlek 35 (23%)

4 Har kort kontraktstid 22 (14%)

5 Dålig standard 61 (40%)

6 Annat: 50 (33%)

**24. Hur många adresser har du haft under din studietid på SLU?**

Besvarad av: 1436 (61%) Ej besvarad av: 921 (39%)

1 1 516 (36%)

2 2 461 (32%)

3 3 283 (20%)

4 4 102 (7%)

5 5 45 (3%)

6 6 el fler 29 (2%)

**25. Har du sökt vägledning inför val av kurser eller studieinriktningar?**

Besvarad av: 1436 (61%) Ej besvarad av: 921 (39%)

1 ja 383 (27%)

2 jag har tänkt göra det 172 (12%)

3 nej 881 (61%)

**26. Vart har du vänt dig / Vart har du tänkt vända dig ?**

Besvarad av: 555 (24%) Ej besvarad av: 1802 (76%)

1 Studierektor 241 (43%)

2 Kursledare / lärare 164 (30%)

3 SLU:s studievägledare 364 (66%)

4 Institutionens personal 92 (17%)

5 Utbildningsledare 41 (7%)

6 Annan personal 40 (7%)

**27. Tycker du att du fått den hjälp du behövde?**

*Besvarad av: 529 (22%) Ej besvarad av: 1828 (78%)*

1 Ja 371 (70%)

2 Jag fick inte tag på någon innan jag skulle välja 62 (12%)

3 Nej 113 (21%)

**28. Du som vill delta i utlottningen av biobiljetter ange din e-post!**

Naturligtvis används inte din e-postadress för något annat än att dra vinnarna och meddela dem. De som tar del av enkätsvaren kommer inte att kunna koppla dem till e-posten.



### **Ett litet utdrag ur studiesociala enkäten om Studievägledning:**

Den studiesociala enkäten syftar till en övergripande kartläggning avseende sådana studiesociala frågor som SLU kan påverka. Enkäten är bred, den ska täcka många områden; studenternas arbetsbelastning, förekomst av diskriminering, frågor om studenthälsovård, vägledning och denna gång tillfogades även bostäder. Med ett sådant brett syfte går det inte att göra för många frågor om vart och ett av områdena; det skulle bli en alltför omfattande enkät.

Nedan presenteras en neddykning i frågan om studievägledning så som den ställdes i 2012 års enkät. Det handlar om vart studenterna vänt sig för vägledning och om de varit nöjda. Detta gör inte på något sätt anspråk på att försöka utvärdera vägledningen. Det är helt enkelt en kort sammanställning, gjord på förfrågan från SUS vägledare, som ville veta vad som gick att utläsa ur den studiesociala enkäten om deras verksamhet. Det ska poängteras att det inte utifrån denna, eller tidigare genomförda, studiesociala enkäter funnits anledning till vidare undersökningar av verksamheten. Studenterna har överlag varit nöjda med vägledningen.

Det är 1436 individer som svarat på frågan om de sökt vägledning av dem har 383 personer (27 procent) svarat att de sökt vägledning och 61 procent som svarat att de inte gjort det.

### **Har du sökt vägledning inför val av kurser eller studieinriktningar?:**

Svarsalternativ	Antal	Procent
ja	383	27
nej	881	61
jag har tänkt göra det	172	12
	1436	100

68 procent av de som sökt vägledning är kvinnor, andelen överensstämmer med andelen som svarat på enkäten. - Det betyder alltså inte att det är vanligare att kvinnor söker vägledning, det är snarare en återspeglning av att kvinnor i högre utsträckning än män svarar på enkäter. Det tycks däremot vara mer vanligt att söka vägledning efter två till tre år än i början av studierna:

### **Hur länge har du läst vid SLU?**

Högst två terminer / första året	62
Två till tre år	178
Mer än tre år	143

De som svarat ja på frågan om vägledning går till största delen på Ultuna.

### **Vilken är din studieort?**

Ultuna	203
Umeå	57
Alnarp	85
Skara	12
Skinnskatteberg	19
Strömsholm	2
Flyinge	1

De som svarat att de sökt vägledning, eller att de tänkt göra det fick följdfrågor om vart de tänkt vända sig och huruvida de var nöjda med vägledningen. De allra flesta, 364 personer, har svarat att de vänt sig till "SLU:s studievägledare". Den höga andelen reser frågan om alla svarande förstått skillnaden mellan svarsalternativen. Ett förtydligande om att det är den centrala vägledningen vid Student- och utbildningsservice hade kanske gjort tolkningen mer tydlig. Som framgår var det möjligt för studenterna att kryssa flera svarsalternativ.

### **Vart har du vänt dig / tänkt vända dig ?**

SLU:s studievägledare	364
Studierektor	241
Kursledare / lärare	164
Institutionens personal	92
Utbildningsledare	41
Annan personal	40

De som svarat ja på frågan om de sökt vägledning är till absolut största delen sådana som valt att svara på svenska; 359 personer. Endast 24 engelskspråkiga studenter har svarat ja.

Svaren på frågan om de är nöjda med sitt besök fördelar sig enligt nedan. Som framgår gick det även här att kombinera svaren, vilket gör det svårt att tolka. En del har t.ex. kryssat både Ja och Nej och angivit att de uppsökt flera olika instanser för vägledning.

Ja	372
Jag fick inte tag på någon innan jag skulle välja	62
Nej	113

Om man jämför vart de som är nöjda vänt sig med vart de inte nöjda vänt sig så syns inga tydliga skillnader.

	<b>Nöjda</b>	<b>%</b>	<b>Inte nöjda</b>	<b>%</b>
Studierektor	161	43	47	41
Kursledare / lärare	116	31	34	30
SLU:s studievägledare	233	63	78	68
Institutionens personal	64	17	18	16
Utbildningsledare	22	6	11	10
Annan personal	30	8	5	4
Summa	371	100	114	100

Flera svarande har angivit att de varit hos flera instanser och somliga har samtidigt svarat att de varit nöjda och att de inte varit det eller kombinerat svarsalternativet med att de inte fick tag på någon innan de skulle välja. Därför redovisas även nöjda och inte nöjda per kategori:

	<b>Nöjda</b>	<b>Inte nöjda</b>	<b>Totalt</b>	<b>Procent Nöjda</b>
kursledare	87	26	113	77
studierektor	136	40	176	77
SLU:s vägledare	176	62	238	74
Institutionen	52	15	67	78
Utbildningsledare	17	9	26	65
Annan personal	25	3	28	89

Frågan om vägledning saknar "eget" frisvarsalternativ, och det är ingen som kommenterat något om vägledning i de andra frisvaren.

Som vanligt reses fler frågor när något resultat presenteras - vad är t.ex. anledningen till att studenterna INTE söker vägledning?