



Sveriges lantbruksuniversitet
Swedish University of Agricultural Sciences

Ledningskansliet

2013-03-28

PhD Student Satisfaction Survey 2011 Svensk version

Kontaktperson: Ingeborg Amnéus, Ledningskansliet

e-post: ingeborg.amneus@slu.se, tfn 018-671189

Innehåll

Sammanfattning	3
Bakgrund.....	5
Beskrivning av undersökningen.....	5
Resultat	6
Bakgrundsinformation om de svarande	6
Hur nöjda är doktoranderna?	8
Handledning.....	12
Kurser.....	15
Kontakter med forskarsamhället	18
Vetenskaplig och psykosocial miljö	19
Hälsa	22
Framtidstro.....	24
Trakasserier.....	26
Kännedom om riktlinjer m.m.....	27
Introduktion till utbildningen.....	29
Vad vill doktoranderna förbättra? – Sammanfattning av öppna svar.....	31
Referenser	35

Sammanfattning

I slutet av 2011 genomförde SLU en enkät till aktiva doktorander. Enkäten är en upprepning av tidigare enkäter som genomfördes 2006 och 2009.

Svarsfrekvensen var 57 procent. Utifrån bakgrundsvariabler som kön, nationalitet och fakultetstillhörighet, har de svarande bedömts vara representativa för populationen.

Tre frågor i enkäten används för att beräkna ett nöjdhetsindex på en skala mellan 1–10, där 1 är lägst och 10 är högst. År 2011 beräknades nöjdhetsindexet till 7,0 vilket är på samma nivå som 2009 (7,1) och något högre än 2006 (6,6). Detta speglar också hela enkätundersökningen: Doktoranderna är genomgående något mindre nöjda än vid 2009 års undersökning och mer nöjda än vid 2006 års undersökning.

I genomsnitt var män mer nöjda än kvinnor. Detta gäller för alla områden i enkäten. Kvinnorna angav också i större utsträckning än män hälsoproblem och uttyckte i högre grad oro för framtiden. De utländska doktoranderna var i genomsnitt nöjdare än de svenska. Det fanns inga stora skillnader mellan fakulteterna.

Doktoranderna var nöjda med sin handledning. På frågan om de har förtroende för sin handledare angav 69 procent ett värde på 8–10, och på frågan om de var nöjda med kvaliteten på sin handledning angav 61 procent ett värde på 8–10.

De svarande var i genomsnitt något mindre nöjda med antalet kurser, i synnerhet antalet kurser inom det egna ämnet. En fjärdedel av de svarande angav ett värde mellan 1–3 på frågan om de var nöjda med antalet kurser inom det egna ämnet. Lika stor var dock andelen som angav ett värde mellan 8–10.

Över 80 procent av de svarande ansåg att de hade goda möjligheter att delta i forskarkonferenser, hade tillgång till forskningsmetoder och var nöjda med sin forskningsutrustning. Tre fjärdedelar uppgav att de hade tillgång till internationella forskningsnätverk.

Ungefär två tredjedelar av de svarande angav ett värde mellan 8–10 på frågor om de upplevde att de var respekterade bland kollegor och att den dagliga arbetsmiljön var positiv. Lika stor andel svarade ja på frågan om de hade goda möjligheter att delta i vetenskapliga diskussioner på institutionen.

Ett antal doktorander uppgav att de under sin utbildning blivit trakasserade på grund av funktionshinder, etnicitet, religion, kön eller sexuell läggning.

Bland de utländska doktoranderna kände bara 69 procent till hur de skulle komma i kontakt med Doktorandombudsmannen, vilket kan jämföras med 90 procent bland de svenska doktoranderna.

TVå tredjedelar uppgav att de fick en formell introduktion till forskarutbildningen respektive sin institution då de började. Så gott som alla hade en individuell studieplan, men endast hälften hade det senaste året haft ett medarbetarsamtal med sin närmaste chef.

I öppna svar kunde doktoranderna påtala vad de anser bör förändras inom utbildningen. Vanligast var kommentarer som rörde handledning, antalet kurser, den vetenskapliga miljön samt den psykosociala miljön.

Bakgrund

Beskrivning av undersökningen

Denna undersökning syftar till att beskriva doktorandernas situation vid SLU. Resultaten från undersökningen ska användas för att få kunskap om vilka områden som bör prioriteras för att förbättra forskarutbildningen och doktorandernas situation.

Motsvarande undersökningar har genomförts såväl 2006 och 2009. Resultaten av den senaste undersökningen har bland annat bidragit till att antalet forskarskolor och antalet kurser ökat, att ett universitetsgemensamt regelverk har tagits fram samt att seminarier om ”learning outcomes” anordnats för doktorander och handledare.

Enkätens syfte och mål samt dess utformning har beslutats av Rådet för utbildning på forskarnivå, FUR. Inom FUR har resultaten från enkäten diskuterats liksom hur de kan användas i det fortsatta arbetet med att utveckla utbildningen på forskarnivå. En fakultetsvis redovisning av enkätfrågorna har sammanställts och distribuerats inom FUR.

Resultaten från enkäten har redovisats på ett stormöte under SLU:s forskarutbildningsdag. Rapporten kommer att finnas tillgänglig på webben.

Liksom de två tidigare åren har undersökningen gjorts genom att en enkät skickats ut via e-post till aktiva doktorander. Totalt fanns 735 personer i urvalet, men endast 726 hade en känd e-postadress. Av dessa 726 gick det inte att etablera kontakt med 11 personer på grund av felaktig e-postadress. Därutöver var 10 personer föräldralediga, hade avbrutit studierna eller ville inte delta i undersökningen. Kvarstod gjorde därmed 705 doktorander, varav 403 (57 procent) besvarade enkäten.

Frågeformuläret bestod av 85 frågor, indelade i sju delar:

- Kurser, seminarier och handledning,
- Arbetsförhållanden, tillgängliga resurser och förutsättningar för studier och forskning,
- Hälsa,
- Framtidstro, bemötande och diskriminering,
- Övergripande nöjdhet,
- Kännedom om lagar, regler och riktlinjer,
- Bakgrundsinformation.

I stort sett har frågorna varit desamma i enkätundersökningarna 2006, 2009 och 2011, vilket innebär att det går att göra jämförelser mellan åren.

Resultat

I detta avsnitt redovisas enkätundersökningens resultat framför allt översiktligt för hela SLU. I vissa fall finns fakultetsvisa redovisningar.

Redovisningen har också brutits ned på grupperna män/kvinnor samt utländska¹/svenska doktorander. Endast i några fall har analysen visat på skillnader mellan deltagare i forskarskola² och övriga. Dessa fall kommenteras, men i övrigt görs ingen separat redovisning av dessa grupper.

Bakgrundsinformation om de svarande

Totalt svarade alltså 57 procent av doktoranderna på enkäten. En jämförelse mellan SLU:s totala doktorandpopulation och den population som besvarat enkäten visar på ungefärligt lika stora andelar av egenskaper (kön, ålder, utländsk bakgrund, doktorandanställning). På så sätt verkar den population som besvarade enkäten vara representativ för SLU:s doktorander som helhet.

Vad som är viktigt att komma ihåg är att även om de svarande är representativa utifrån vissa bakgrundsvariabler, går det inte att uttala sig om åsikterna hos dem som inte svarat.

Doktorandpopulationen har förändrats i vissa avseenden sedan den första enkäten genomfördes 2006. Andelen utländska doktorander har ökat, vilket stämmer väl överens med nationell statistik. Det har också skett en kraftig ökning av andelen som deltar i forskarskolor, något som varit en del av SLU:s strategi. Likaså kan den ökande andelen doktorander med doktorandanställning förklaras genom en uttalad strategi vid SLU. Se tabell 1.

¹ Som utländsk doktorand avses de som svarat ja på enkätfrågan *I completed my undergraduate studies at a university abroad*. Definitionen kan innebära en undertäckning då utländska doktorander som avslutat sin grundutbildning i Sverige inte ingår, men samtidigt en övertäckning då svenska doktorander som avlagt sin grundutbildning i utlandet ingår.

² Deltagare i forskarskola definieras genom att personen svarat ja på enkätfrågan *Are you participating in a Research School?*

Tabell 1: Bakgrundsinformation om de svarande 2006, 2009 och 2011

	2006	2009	2011
Totalt antal svarande	343	416	403
Svarsfrekvens (%)	52	60	57
Bakgrundsvariabler			
Kvinnor (%)	59	63	58
Över 35 år (%)	23	24	25
Genomfört sin grundutbildning vid ett annat svenskt universitet (%)	39	36	41
Genomfört sin grundutbildning vid ett utländskt universitet (%)	22	31	34
Deltar i forskarskola (%)	28	42	65
Undervisar på deltid eller har annan institutionstjänstgöring (%)	49	47	45
Har använt mer än hälften av sin totala nettostudietid (%)	66	58	60
Har doktorandanställning (%)	69	72	76
Har haft studieavbrott (mer än en månad) (%)	32	36	32

Bakgrundsinformation per fakultet

Andelen av doktoranderna som svarade på enkäten varierar mellan de olika fakulteterna. Vid LTJ-fakulteten besvarade två tredjedelar av doktoranderna enkäten, medan mindre än hälften gjorde det vid VH-fakulteten.

De fyra fakulteterna skiljer sig också åt när det gäller doktorandernas egenskaper i form av kön, utländsk grundutbildning, ålder m.m. (se tabell 2.) Att bakgrundsvariablerna ser olika ut kan till viss del förklara variationer mellan fakulteterna.

Bland de svarande på VH-fakulteten var tre av fyra kvinnor, medan kvinnor utgjorde mindre än hälften av de svarande på LTJ- och S-fakulteterna. Åldersfördelningen ser också olika ut, då det vid LTJ-fakulteten var en större andel äldre studenter än vid de övriga fakulteterna.

Doktorander vid VH-fakulteten rekryteras i hög utsträckning från SLU. Andelen som hade sin grundexamen från ett annat svenskt eller ett utländskt lärosäte var betydligt lägre än vid övriga fakulteter. LTJ-fakulteten är den fakultet med högst andel utländska doktorander. Även deltagandet i forskarskolor skiljer sig åt; cirka 80 procent av doktoranderna vid VH- och NL-fakulteterna uppgav att de deltog i forskarskolor, vilket kan jämföras med omkring 40 procent vid LTJ- och S-fakulteterna.

Tabell 2: Bakgrundsinformation om de svarande, per fakultet (2011)

Svarande per fakultet 2011*	LTJ	NL	S	VH
Totalt antal svarande	54	165	100	81
Svarsfrekvens (%)	65	52	58	45
Bakgrundsvariabler				
Kvinnor (%)	48	59	48	73
Över 35 år (%)	39	21	28	20
Genomfört sin grundutbildning vid ett annat svenskt universitet (%)	39	47	49	21
Genomfört sin grundutbildning vid ett utländskt universitet (%)	46	33	34	28
Deltar i forskarskola (%)	44	79	38	83
Undervisar på deltid eller har annan institutionstjänstgöring (%)	22	57	34	49
Har använt mer än hälften av sin totala nettostudietid (%)	67	65	54	53
Har doktorandanställning (%)	60	83	78	70
Har haft studieavbrott (mer än en månad) (%)	22	52	30	22

*3 personer har inte uppgett fakultetstillhörighet.

Hur nöjda är doktoranderna?

General Satisfaction Index

Liksom i resultatredovisningen för enkäterna 2006 och 2009 har vi i denna redovisning av 2011 års enkät beräknat ett sammanfattande General Satisfaction Index, baserat på tre frågor:

- If you make a general judgement of your situation as a research student, how satisfied are you?
- How does your situation as a research student fulfill your expectations?
- Imagining perfect PhD education and the perfect work situation at the perfect department - Please rate how close to this perfect.

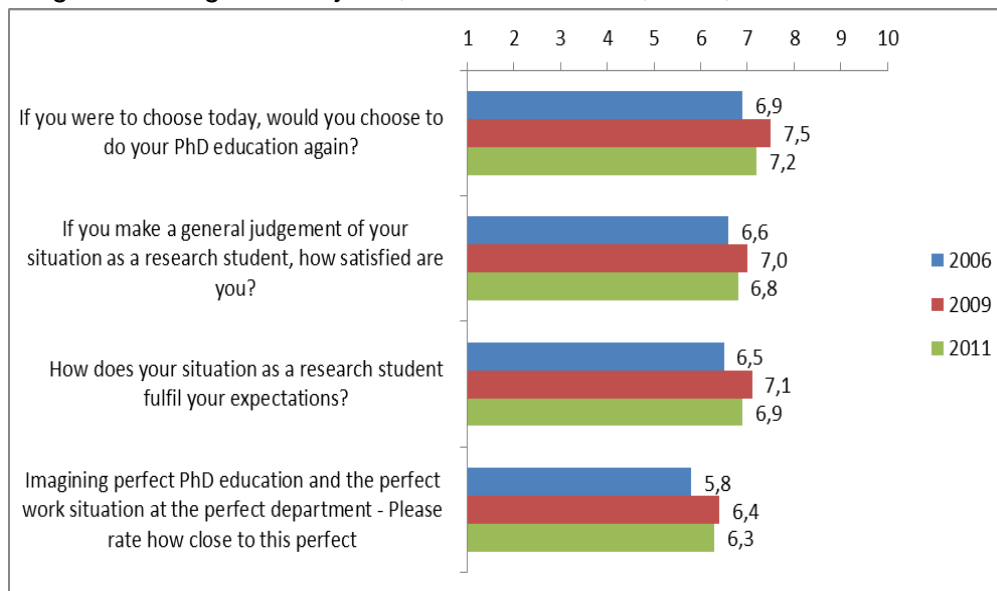
De tre frågorna besvarades alla genom att ange ett värde mellan 1 och 10, där 1 är lägst och 10 är högst.

Nöjdhetsindexet har beräknats till 7,0 år 2011. Det är på samma nivå som 2009 (7,1) och något högre än 2006 (6,6). Eftersom skalan sträcker sig mellan 1–10 innebär indexets värde på 7,0 att doktoranderna vid SLU i genomsnitt är nöjda med sin utbildning.

Indexet ger alltså en sammanfattande bild av doktorandernas generella nöjdhet. I det följande benas denna generella bild upp i enkätens olika delar. Närmast följer

en redovisning av de frågor som avser nöjdhet och som ingår i nöjdhetsindexet, därefter redovisas övriga områden, med start med de områden som i tidigare undersökningar har beräknats ha störst påverkan på nöjdhetsindexet³.

Diagram 1: Frågor om nöjdhet, medelvärde 2006, 2009, 2011

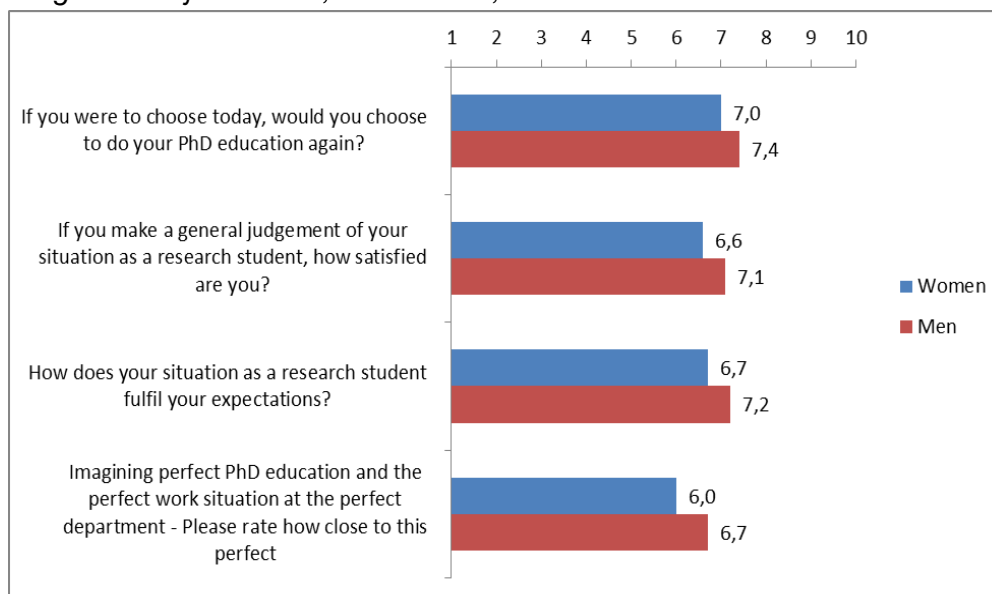


Förutom de tre frågor som ingår i General Satisfaction Index fanns en fråga som handlade om huruvida doktoranderna återigen skulle välja forskarstudier eller inte. För alla fyra frågorna var medelvärdet högre 2011 än 2006. Däremot var medelvärdena 2009 något högre än 2011, dock var skillnaderna mellan dessa två år inte statistiskt signifikanta. För två av frågorna var däremot skillnaden mellan 2006 och 2011 statistiskt signifikant: Hur dagens situation uppfyller förväntningarna och hur nära den perfekta situationen man befinner sig idag.

Genomgående i denna rapport framkommer att män har en positivare upplevelse än kvinnor. Detta var också något som uppmärksammades i 2009 års rapport. För alla nöjdhetsfrågorna 2011 är skillnaden mellan män och kvinnor statistiskt signifikant. Samtidigt bör påpekas att enkätsvaren visar på att både kvinnor och män i genomsnitt är nöjda med sin forskarutbildning.

³ I resultatredovisningen av 2006 års enkät gjordes en beräkning av vilka områden som hade störst påverkan på nöjdhetsindexet: Supervision, Courses, Research Contacts and Research Environment.

Frågor om nöjdhet 2011, medelvärde, kvinnor och män



De utländska doktoranderna var i genomsnitt nöjdare än de svenska. Framför allt var det de utländska männen som är nöjda, något som också var fallet i den enkätundersökning som genomfördes 2009. Till skillnad från 2009 års enkät var dock också de utländska kvinnorna i genomsnitt mer nöjda än de svenska kvinnorna.

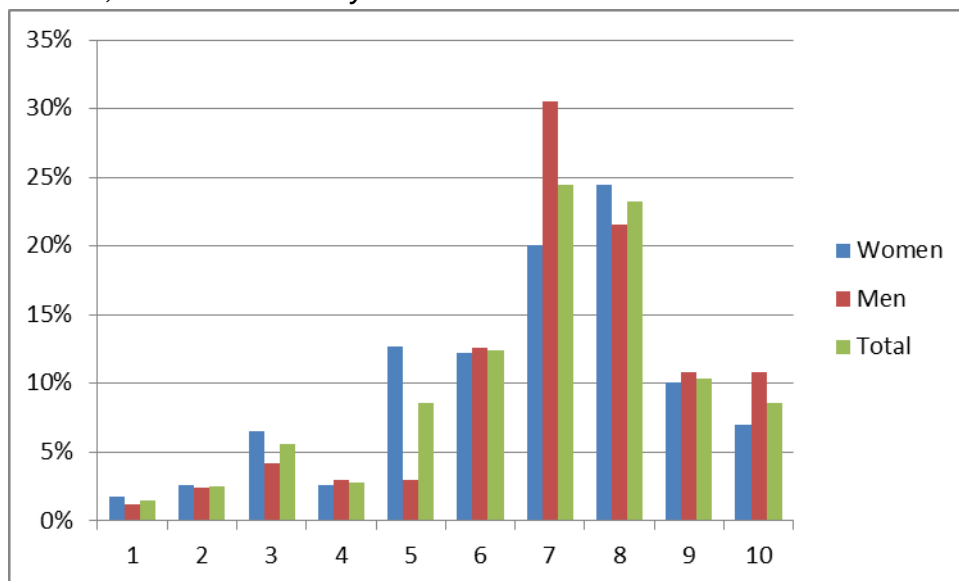
Frågor om nöjdhet 2011, medelvärde, kvinnor/män och utländsk/svensk bakgrund.

2011	Kvinnor		Män	
	Utländsk	Svensk	Utländsk	Svensk
Imagining perfect PhD education and the perfect work situation at the perfect department - Please rate how close to this perfect	6,5	5,8	7,3	6,2
How does your situation as a research student fulfil your expectations?	7,6	6,9	7,4	6,7
If you make a general judgement of your situation as a research student, how satisfied are you?	7,4	6,9	7,2	6,7
If you were to choose today, would you choose to do your PhD education again?	7,6	7,3	7,3	7,1

Medelvärdet ger dock bara en genomsnittlig bild. Har vi många mycket missnöjda och många mycket nöjda, ger medelvärdet en bild av att gruppen är ganska nöjd. Lika viktigt är därför att se på spridningen av svar på den tiogradiga skalan. Därigenom får vi en bild av om det finns mycket skilda uppfattningar i en viss fråga.

Frågan om att avge ett generellt omdöme om situationen som doktorand kan tjäna som riktmärke för nöjdhetsfrågorna. Bryter man ned den frågan på individuella svar, ser man att år 2011 hade 38 personer – vilket motsvarar fem procent av de svarande – angett ett värde mellan 1 och 3 (vilket kan tolkas som missnöjd), och att 42 procent har angett ett värde mellan 8 och 10 (vilket kan tolkas som mycket nöjd). Oavsett om man ser till medelvärde eller till spridningen framtonar alltså en bild av nöjda doktorander.

Fråga: If you make a general judgement of your situation as a research student, how satisfied are you?



Inga skillnader i nöjdhet mellan fakulteterna

Nöjdhetsindexet per fakultet år 2011 varierade mellan 6,9 och 7,1. Doktoranderna är alltså i stort sett lika nöjda oavsett fakultet. Det är därför inte överraskande att de fyra fakulteterna uppvisar en likartad bild när man ser till de enskilda frågorna som handlar om nöjdhet.

Sett över tid har störst förändring skett vid LTJ-fakulteten. Jämfört med 2006 har doktoranderna vid LTJ-fakulteten nämligen blivit betydligt mer nöjda. Det samlade medelvärdet för de fyra nöjdhetsfrågorna har ökat från 5,5 till 6,8 mellan 2006 och 2011. Skillnaden är statistiskt signifikant för alla fyra frågorna. Däremot har det inte skett någon förändring i jämförelse med enkätsvaren 2009.

I enkätsvaren finns en viss skillnad mellan män och kvinnor inom samma fakultet, där männen genomgående är nöjdare än kvinnorna. Skillnaderna mellan män och kvinnor inom samma fakultet är dock inte statistiskt signifikanta, förutom för NL-fakulteten. Där är kvinnornas genomsnittliga svar på de två frågorna om en generell bedömning samt om diskrepansen mot en perfekt forskarutbildning statistiskt signifikant lägre än männens genomsnittliga värdering.

Frågor om nöjdhet 2011, medelvärde, per fakultet, kvinnor och män.

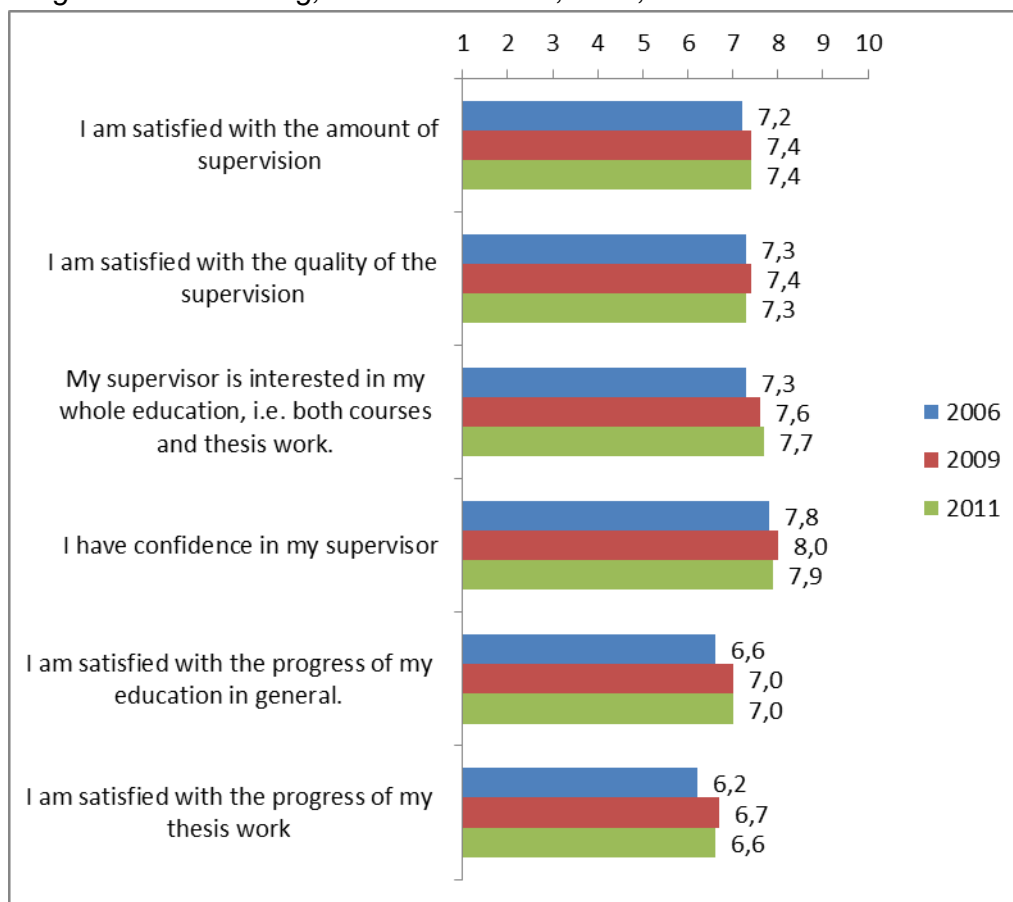
	LTJ		VH		NL		S	
	Women	Men	Women	Men	Women	Men	Women	Men
If you were to choose today, would you choose to do your PhD education again?	6,8	7,8	7,2	7,4	7,0	6,9	6,9	7,8
If you make a general judgement of your situation as a research student, how satisfied are you?	6,5	6,9	6,9	7,1	6,5	7,2	6,7	7,1
How does your situation as a research student fulfil your expectations?	6,5	7,3	6,9	7,2	6,5	7,2	6,9	7,2
Imagining perfect PhD education and the perfect work situation at the perfect department - Please rate how close to this perfect	6,0	6,7	6,4	6,8	5,8	6,6	5,8	6,7

Vid samtliga fyra fakulteter finns doktorander som har svarat med ett värde mellan 1 och 3 på hur nöjda de generellt är med sin utbildning. Dock är antalet som helhet alltför litet för att delas upp per fakultet.

Handledning

Generellt sett gav doktoranderna bra betyg till sin handledning. Det fanns nio frågor i enkäten som belyste handledningen. Frågorna har besvarats genom att doktoranderna angett ett värde på en skala i intervallet 1–10 (1= inte alls och 10=helt och hållet). Det samlade medelvärdet för de nio frågorna 2011 var 7,4, vilket är samma nivå som 2009 och lite högre än 2006.

Frågor om handledning, medelvärde 2006, 2009, 2011



Jämfört med 2006 fanns en statistiskt signifikant skillnad för tre av delfrågorna:

- My supervisor is interested in my whole education, i.e. both courses and thesis work.
- I am satisfied with the progress of my education in general.
- I am satisfied with the progress of my thesis work

Mer än två tredjedelar – 69 procent – av de svarande har angett ett värde mellan 8 och 10 på frågan om de har förtroende för sin handledare, vilket kan tolkas som att de hyser ett stort förtroende. Också på frågan om kvaliteten på handledningen är det en stor andel som gett höga betyg: 61 procent har angett ett värde mellan 8 och 10. Samtidigt är det dock omkring en tiondel som har satt ett värde mellan 1 och 3 på dessa båda frågor. Även om en stor andel av doktoranderna är mycket nöjda med sin handledning, finns det alltså också ett antal doktorander som är mycket missnöjda.

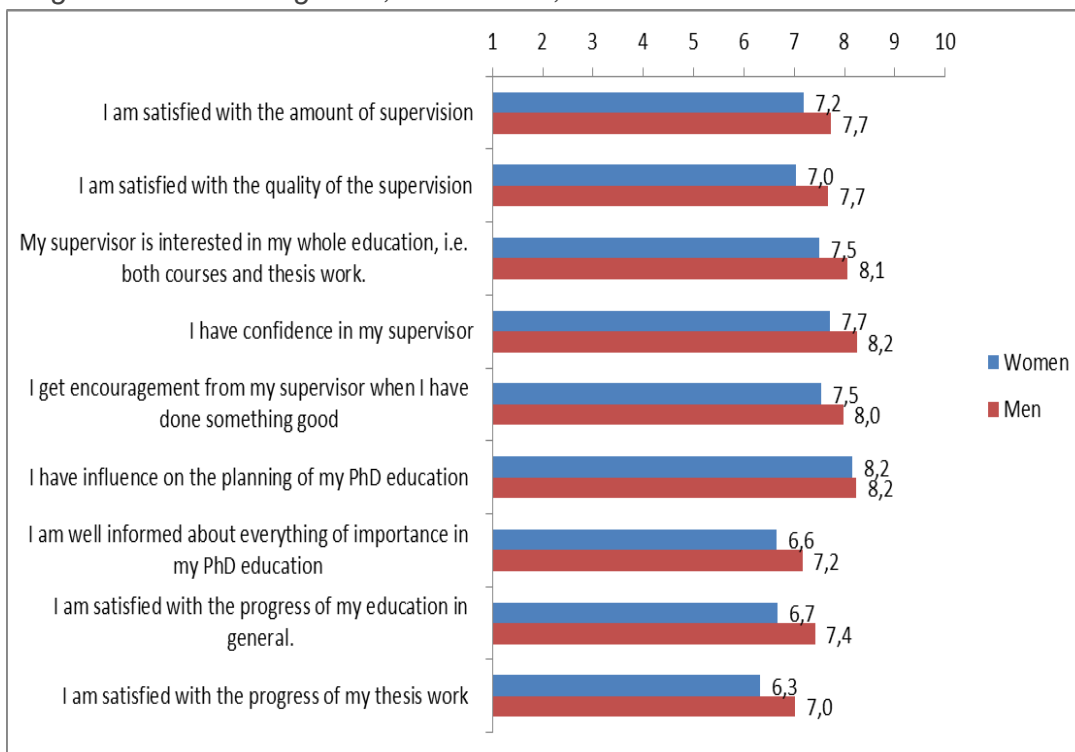
Frågan om handledning kommer upp i de öppna svaren. I avsnittet *Vad är doktoranderna missnöjda med?* framgår att flest negativa kommenterar handläggningen. Samtidigt är handledning också det som framför allt kommenteras i frågan om vad doktoranderna är mycket nöjda med.

Eftersom det är så många av doktoranderna som uppgivit att de har stort förtroende för sin handledare, är det inte förvånande att det bara är en liten andel som uppgivit att de övervägt att byta handledare. På den frågan, där 1 innebär att man inte alls övervägt att byta handledare och där 10 innebär att man i mycket stor utsträckning övervägt att byta handledare, har enbart 12 procent svarat med ett värde mellan 8 och 10. Av de 44 personer som var mycket missnöjda med handledningen (de som gav värde mellan 1 och 3 på frågan om kvaliteten på handledningen), var det ändå bara hälften som övervägt att byta handledare.

Skillnader mellan män och kvinnor

Det finns skillnader i mäns och kvinnors uppfattning om sin handledning. Både män och kvinnor ger generellt sett ett högt betyg, men genomgående är mäns genomsnittliga betyg högre än kvinnornas. Det samlade medelvärdet 2011 för männen var 7,7 för de nio frågorna om handledning, vilket kan jämföras med 7,2 för kvinnorna. För sju av nio frågor är skillnaden mellan män och kvinnor statistiskt signifikant. Det är bara frågorna om uppmuntran från handledaren och påverkan på planeringen av utbildningen som inte ger en statistiskt signifikant skillnad.

Frågor om handledning 2011, medelvärde, kvinnor och män



Därtill kommer frågan om man övervägt att byta handledare. Där finns en statistiskt signifikant skillnad mellan män och kvinnor, även om båda könen har ett lågt medelvärde (3,0 för kvinnor respektive 2,4 för män).

Däremot finns det för frågorna om handledning inga statistiskt signifikanta skillnader mellan svenska och utländska doktorander.

Fakultetsvis redovisning

Doktoranderna på LTJ-fakulteten har blivit nöjdare med sin handledning sedan den första enkäten genomfördes 2006. Om man räknar fram ett medelvärde för samtliga nio frågor, har det ökat från 6,6 år 2006 till 7,7 år 2011. För flera av frågorna är ökningen mellan 2006 och 2011 signifikant. Det gäller bland annat frågorna som handlar om mängden och kvaliteten på handledningen, förtroendet för sin handledare och nöjdheten med hur hela utbildningen respektive avhandlingsarbetet fortgår. Däremot är det inga stora skillnader i jämförelse med enkätsvaren 2009.

Doktorander vid VH-, NL- och S-fakulteterna har varit ungefär lika nöjda med sin handledning de tre undersökta åren.

Frågor om handledning 2011, medelvärde, per fakultet.

2011	LTJ	VH	NL	S	
I am satisfied with the amount of supervision*		7,4	7,4	7,4	7,5
I am satisfied with the quality of the supervision*		7,5	7,3	7,4	7,1
My supervisor** is interested in my whole education, i.e. both courses and thesis work.		7,9	7,7	7,7	7,7
I have confidence in my supervisor**.		8,2	8,0	7,9	7,8
I get encouragement from my supervisor** when I have done something good		8,3	7,9	7,5	7,6
I have influence on the planning of my PhD education		8,3	8,2	8,0	8,5
I am well informed about everything of importance in my PhD education		7,4	6,8	6,8	6,8
I am satisfied with the progress of my education in general.		7,2	7,1	6,9	6,9
I am satisfied with the progress of my thesis work		6,8	6,5	6,6	6,7

Liksom i många andra frågor finns det en skillnad i hur nöjda män respektive kvinnor är med sin handledning. Inom S-fakulteten är kvinnorna i genomsnitt mindre nöjda än männen med kvaliteten på handledningen och de har också i genomsnitt lägre förtroende för sin handledare. Inom LTJ- och NL-fakulteterna är kvinnorna i genomsnitt mindre nöjda än männen med hur utbildningen generellt fortlöper. Det är enbart bland doktoranderna vid VH-fakulteten – där en majoritet är kvinnor – som det inte finns några statistiskt signifikanta skillnader mellan män och kvinnor.

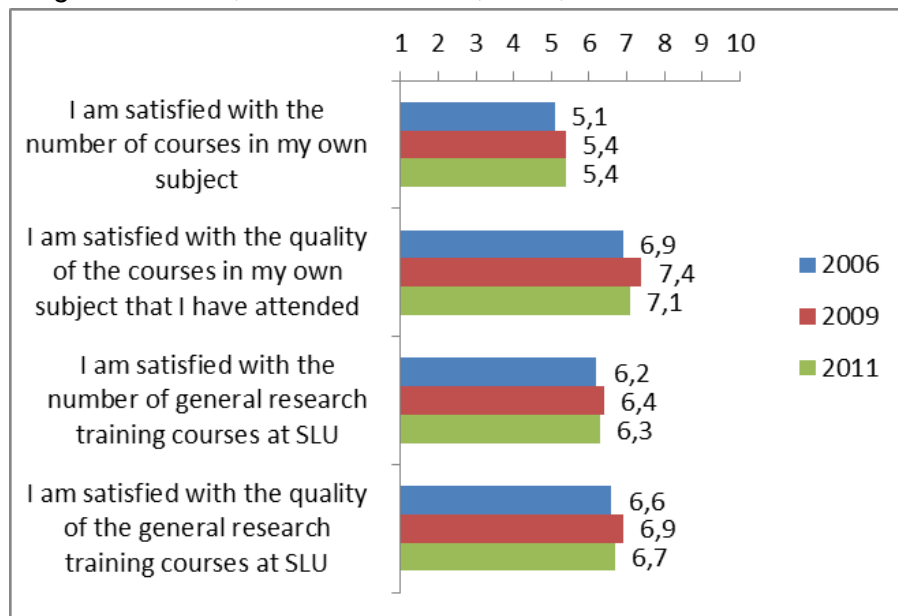
I genomsnitt är de utländska doktoranderna inom samtliga fakulteter mer nöjda med sin handledning än de svenska doktoranderna, även om skillnaderna inte alltid är statistiskt signifikanta.

Kurser

Fyra frågor i enkäten handlar om kurser i forskarutbildningen. Frågorna avser såväl antalet kurser som kvaliteten i dem, och både kurser i det egna ämnet och gemensamma forskarutbildningskurser bedöms.

Det samlade medelvärdet för samtliga fyra frågor var 6,4 år 2011, vilket är nära värdena för åren 2006 och 2009. Samtliga tre år har medelvärdet på frågan om antalet kurser i det egna ämnet varit relativt låg, år 2011 var medelvärdet 5,4.

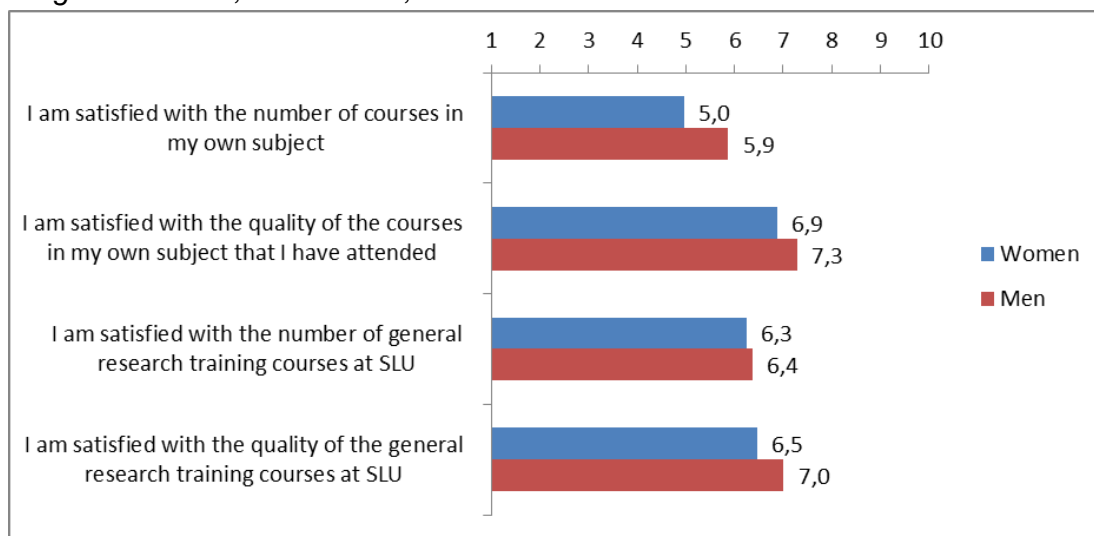
Frågor om kurser, medelvärde 2006, 2009, 2011



Det finns ingen statistisk signifikant skillnad mellan enkätsvaren för åren 2006 och 2011. Det finns det däremot mellan 2009 och 2011, och det gäller frågan om kvaliteten på kurserna i det egna ämnet. För denna fråga var medelvärdet 7,4 bland de svarande 2009 och 7,1 bland de svarande 2011.

Frågan om antalet kurser i det egna ämnet splittrar de svarande. En fjärdedel av doktoranderna 2011 angav ett värde mellan 1 och 3. Det är en lika stor andel som angav ett värde mellan 8 och 10 på frågan.

Männen har i genomsnitt gett högre betyg än kvinnorna på frågor om kurser i forskarutbildningen. På tre av fyra frågor är skillnaden också statistiskt signifikant. Dessa frågor handlar om hur nöjda doktoranderna är med antalet kurser i det egna ämnet, kvaliteten på kurser i det egna ämnet samt kvaliteten på de allmänna forskarutbildningskurserna. I dessa fall var alltså män nöjdare än kvinnor.

Frågor om kurser, medelvärde, kvinnor och män

En jämförelse mellan doktorander som deltar i forskarskolor och övriga doktorander visar på statistiskt signifikant skillnad i ett fall. Det gäller frågan om antalet allmänna forskarutbildningskurser, där de doktorander som deltar i forskarskolor var mer nöjda än övriga.

Också i jämförelsen mellan utländska och svenska doktorander är det frågan om antalet allmänna forskarutbildningskurser som ger en statistisk signifikant skillnad. I denna fråga var de utländska doktoranderna mer nöjda än de svenska doktoranderna.

Fakultetsvis redovisning

Inom LTJ-fakulteten och VH-fakulteten har det skett vissa förändringar över tid vad gäller nöjdheten med kurser. Medan doktoranderna vid LTJ-fakulteten var nöjdare 2011 än 2006, var situationen motsatt vid VH-fakulteten. Där var doktoranderna mer nöjda med kurserna 2006 än 2011.

Framför allt är det hur nöjda doktoranderna är med kvaliteten inom de egna kurserna som har förändrats. Vid LTJ-fakulteten har medelvärdet stigit från 6,0 år 2006 till 7,6 år 2011 för denna fråga. Vid LTJ-fakulteten var doktoranderna också nöjdare med antalet generella kurser år 2011 (medelvärde 6,5) än de var 2006 (medelvärde 5,3). Skillnaden mellan åren är statistiskt signifikant.

Vid VH-fakulteten har medelvärdet på frågan om kvaliteten på kurser inom det egna ämnet sjunkit från 7,2 år 2006 till 6,4 år 2011. Det är en minskning som är statistiskt signifikant.

Frågor om kurser 2011, medelvärde, per fakultet

	LTJ	VH	NL	S
I am satisfied with the number of courses in my own subject	5,4	4,8	5,6	5,3
I am satisfied with the quality of the courses in my own subject that I have attended	7,6	6,4	7,4	6,7
I am satisfied with the number of general research training courses at SLU	6,5	6,2	6,6	5,8
I am satisfied with the quality of the general research training courses at SLU	6,9	6,3	7,1	6,3

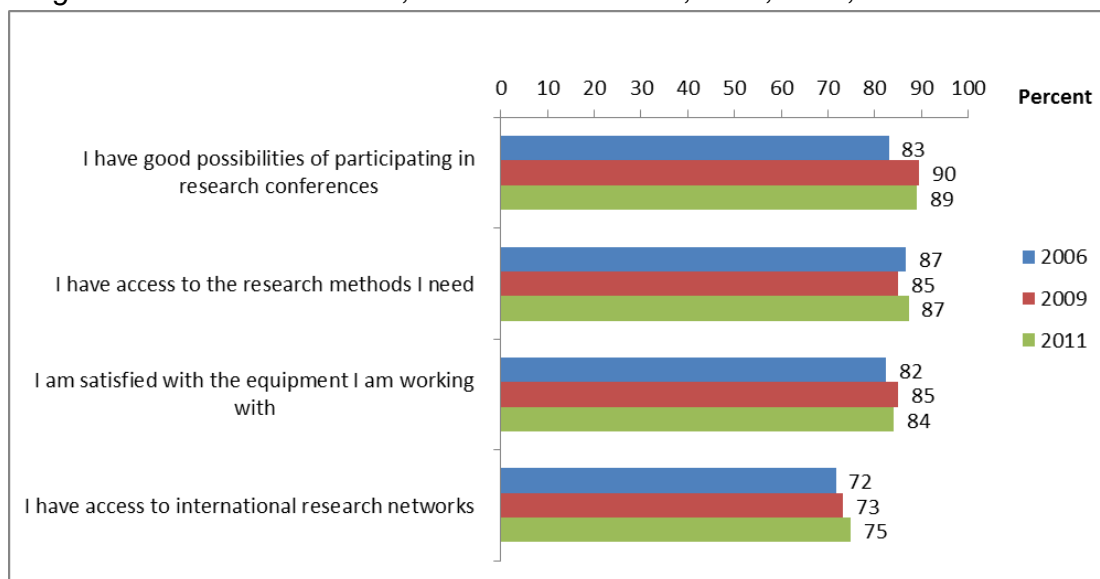
Kontakter med forskarsamhället

Det fanns tre frågor i enkätundersökningen som handlade om doktorandernas möjligheter och tillfällen att utveckla kontakter med forskarsamhället.

Därtill kom två frågor som avsåg möjligheterna att använda sig av de forskningsmetoder och den utrustning som doktoranderna behövde. På dessa fem frågor har svarsalternativen varit ja eller nej, och alltså inte en gradering av nöjdheten på en skala i intervallet 1–10. I det följande redovisas därmed andelen som svarat ja på frågorna.

Totalt sett var det en hög andel – över 80 procent – som svarade ja på frågorna som handlade om deltagande i forskningskonferenser, tillgång till forskningsmetoder och nöjdhet med forskningsutrustning. På frågan om möjligheterna att delta i forskningskonferenser var ökningen om sex procentenheter – från 83 till 89 procent – mellan 2006 och 2011 statistisk signifikant.

Ungefär tre fjärdedelar av de svarande ansåg att de hade tillgång till internationella forskningsnätverk.

Frågor om Research Contacts, andel som svarat JA, 2006, 2009, 2011

Inom detta område fanns det inte några statistiskt signifikanta skillnader mellan vare sig män och kvinnor eller mellan svenska och utländska doktorander.

Fakultetsvis redovisning

Vid LTJ-fakulteten har det skett en stor ökning mellan 2006 och 2011 av andelen doktorander som svarade ja på de frågor som handlade om tillgång till vetenskapliga kontakter. Detta gäller i synnerhet för frågan om nöjdhet med tillgången till internationella forskarnätverk, där andelen som svarat ja ökat från 57 procent av de svarande 2006 till 83 procent av de svarande 2011.

Vid övriga fakulteter har andelen som varit positivt inställd till påståendet om tillgång till vetenskapliga kontakter varit relativt konstant över tid.

Frågor om Research Contacts 2011, andel som svarat JA, per fakultet

	LTJ	VH	NL	S
I have good possibilities of participating in research conferences	89%	80%	91%	92%
I have access to the research methods I need	87%	86%	88%	86%
I am satisfied with the equipment I am working with	81%	81%	82%	91%
I have access to international research networks	83%	74%	74%	74%

Vetenskaplig och psykosocial miljö

Doktorandernas upplevelse av den vetenskapliga och psykosociala miljön de arbetar i härrör från tre frågor i enkäten:

- I am a respected part of my work group/division/department.

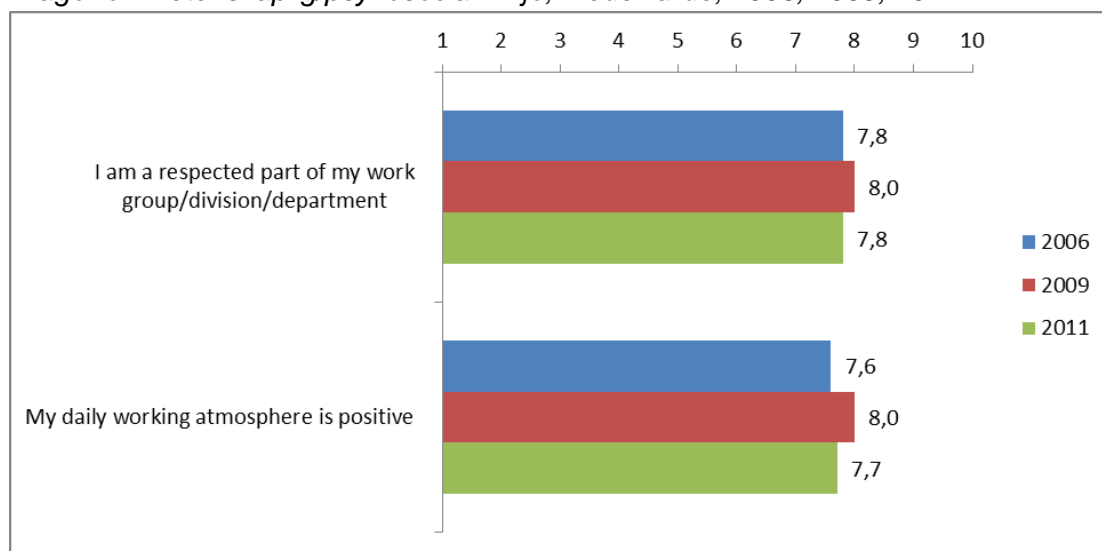
- My daily working atmosphere is positive.
- I have many opportunities to take part in scientific discussions at the department.

På de två första frågorna har de svarande bedömt miljön på en tiogradig skala. Medelbetyget på de två frågorna tillsammans har varit liknande för alla tre år som enkätstudien genomförts. År 2011 var medelvärdet 7,8 respektive 7,7 för dessa frågor, vilket tyder på att doktoranderna i genomsnitt var nöjda.

På frågan om den dagliga arbetsmiljön är positiv är dock minskningen från 8,0 i medelvärde 2009 till 7,7 i medelvärde 2011 statistisk signifikant. Det finns inga nämnvärda skillnader mellan olika grupper i svaren på dessa två frågor.

För båda frågorna gäller att ungefär två tredjedelar av de svarande 2011 var mycket nöjda, dvs. de angav ett värde mellan 8 och 10. Andelen missnöjda, som angett värden mellan 1 och 3 var liten: 5–6 procent.

Frågor om vetenskaplig/psykosocial miljö, medelvärde, 2006, 2009, 2011



Den tredje frågan är av annorlunda karaktär, framför allt eftersom svaren inte anges på en tiogradig skala, utan i Ja eller Nej. Den handlar om doktorandernas möjligheter att delta i vetenskapliga diskussioner på institutionen.

Totalt sett var det 69 procent av de svarande 2011 som uppgav att de hade goda möjligheter att delta i vetenskapliga diskussioner på institutionen. Det har inte skett några större förändringar över tid. Däremot finns det en statistiskt säkerställd skillnad mellan mäns och kvinnors upplevelse. Medan 76 procent av männen svarade ja på denna fråga, var det endast 64 procent av kvinnorna som var av samma åsikt.

De som svarade nej på frågan om de hade goda möjligheter att delta i vetenskapliga diskussioner var i genomsnitt mindre nöjda med hur utbildningen fortlöpte än de

som svarade ja på frågan. De gav också ett lägre generellt omdöme om sin utbildningssituation (Se tabellerna nedan). För båda könen är skillnaderna statistiskt signifikanta.

Fråga: I am satisfied with the progress of my education in general (medelvärde)

	I have many opportunities to take part in scientific discussions at the department	
	Ja	Nej
Kvinnor	7,1	5,8
Män	7,7	6,6
Totalt	7,4	6,1

Fråga: If you make a general judgement of your situation as a research student, how satisfied are you? (medelvärde)

	I have many opportunities to take part in scientific discussions at the department	
	Ja	Nej
Kvinnor	7,0	6,0
Män	7,4	6,2
Totalt	7,2	6,0

Den vetenskapliga miljön var också föremål för många av de kritiska kommentarerna i de öppna frågorna. (Se avsnittet *Vad vill doktoranderna förbättra? – Sammanfattning av öppna svar.*)

För dessa frågor finns det inte någon signifikant skillnad mellan utländska och svenska doktorander.

Fakultetsvis redovisning

Vid LTJ-fakulteten har det skett positiva förändringar i den upplevda arbetsmiljön (vetenskaplig och psykosocial). År 2006 var medelvärdet för frågan om de svarande uppfattade sig vara en respekterad arbetsgruppsmedlem 7,2. Detta kan jämföras med medelvärdet år 2011 som var 8,2. På frågan om den dagliga atmosfären på arbetsplatsen är positiv hade medelvärdet ökat från 6,8 år 2006 till 7,9 år 2011. Båda dessa förändringar är statistiskt signifikanta. Vid de övriga fakulteterna fanns inga större skillnader över tid.

Vad gäller frågan om möjligheter att delta i vetenskapliga diskussioner har andelen som svarat ja ökat något vid LTJ- och VH-fakulteterna, medan den för NL och S varit i stort sett densamma mellan 2006 och 2011.

Frågor om vetenskaplig/psykosocial miljö 2011, medelvärde, per fakultet

2011	LTJ	VH	NL	S
I am a respected part of my work group/division/department	8,2	8,0	7,7	7,6
My daily working atmosphere is positive	7,9	7,7	7,6	7,6
I have many opportunities to take part in scientific discussions at the department	59%	70%	71%	68%

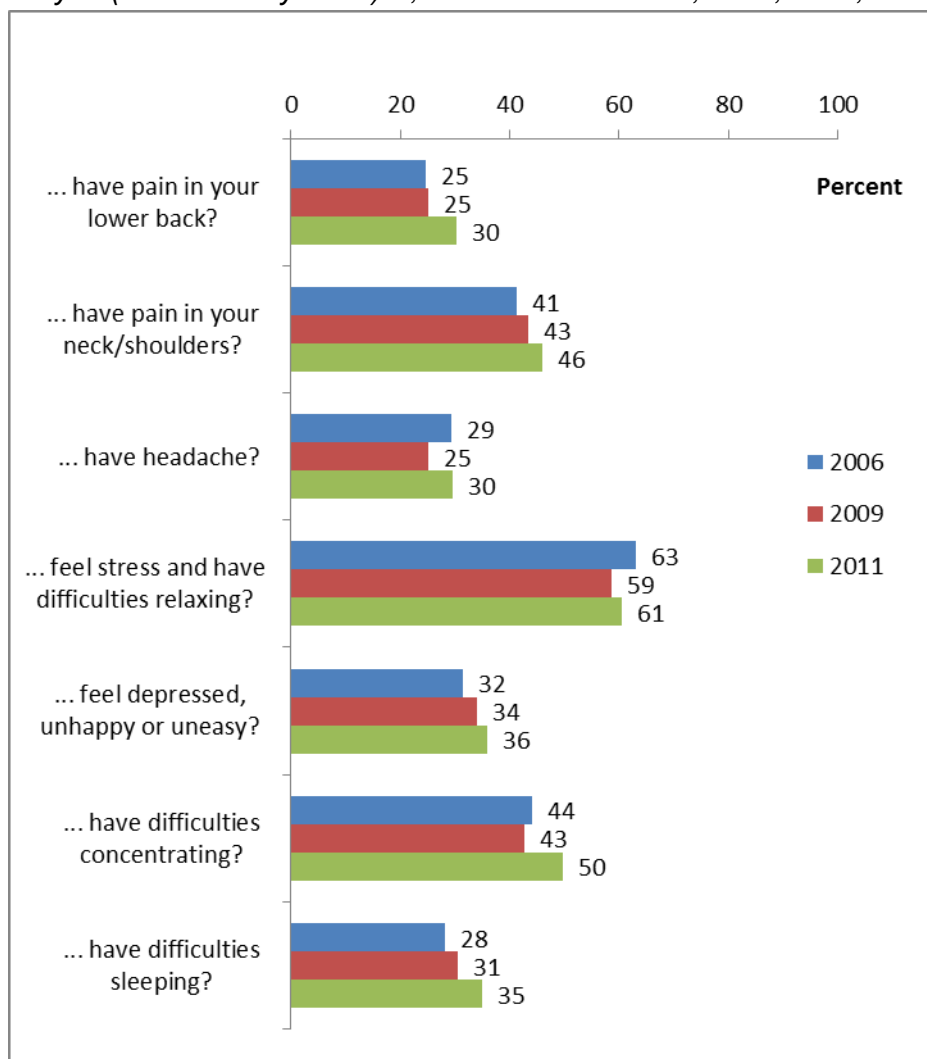
Hälsa

Nio frågor i enkäten avsåg doktorandernas fysiska och psykiska hälsa. Frågorna besvarades genom att svara ja eller nej, om man minst en gång i veckan känt av vissa specifika fysiska eller psykiska symptom. Därtill fanns två frågor till dem som svarat ja på någon av frågorna: huruvida man bedömde ohälsan ha med forskarutbildningen respektive med arbetsplatsen att göra.

De symptom som störst andel svarade ja på handlade om stress och svårigheter att koppla av. I enkäten 2011 svarade 61 procent ja på den frågan, vilket är ungefär i nivå med de tidigare enkätundersökningarna. Jämfört med tidigare år är det en statistiskt signifikant ökning mellan 2009 och 2011 av andelen som upplever sig ha svårigheter att koncentrera sig. Det är också en statistiskt säkerställd ökning mellan 2006 och 2011 vad gäller andelen som uppger att de har svårigheter att sova.

Av dem som hade upplevt olika psykiska och fysiska besvär 2011 var det 59 procent som relaterade det till forskarutbildningen, och 33 procent som relaterade det till sin arbetsplats.

Do you (at least every week)...., andel som svarat JA, 2006, 2009, 2011



Det finns en viss koppling mellan hälsa och upplevd framgångar i studierna. De som varje vecka upplever stress och svårigheter att koppla av är i genomsnitt mindre nöjda med hur avhandlingsarbete och utbildningen i stort fortskrider än dem som inte känner stress. De känner också mindre förtroende för sin handledare. Det är troligt att upplevelsen av att inte komma framåt i sin utbildning samt problem med handledaren genererar stress. Samtidigt är det många bland dem som är nöjda med såväl handledning som hur avhandlingsarbete och övrig utbildning fortlöper som också anger att de upplever stress och svårigheter att koppla av minst en gång i veckan.

Det är vissa hälsoskillnader mellan män och kvinnor. Genomgående var det en större andel av kvinnorna än av männen som svarade jakande på de olika frågorna om psykiska och fysiska besvär. En statistiskt signifikant skillnad mellan könen fanns på frågan om smärtor i nacke och skuldror, där mer än hälften av kvinnorna men bara drygt en tredjedel av männen uppgav sådana besvär. Också på frågan om svårigheter att koncentrera sig fanns en statistisk signifikant skillnad mellan könen:

Där uppgav 41 procent av männen och 57 procent av kvinnorna att de hade sådana svårigheter minst en gång i veckan.

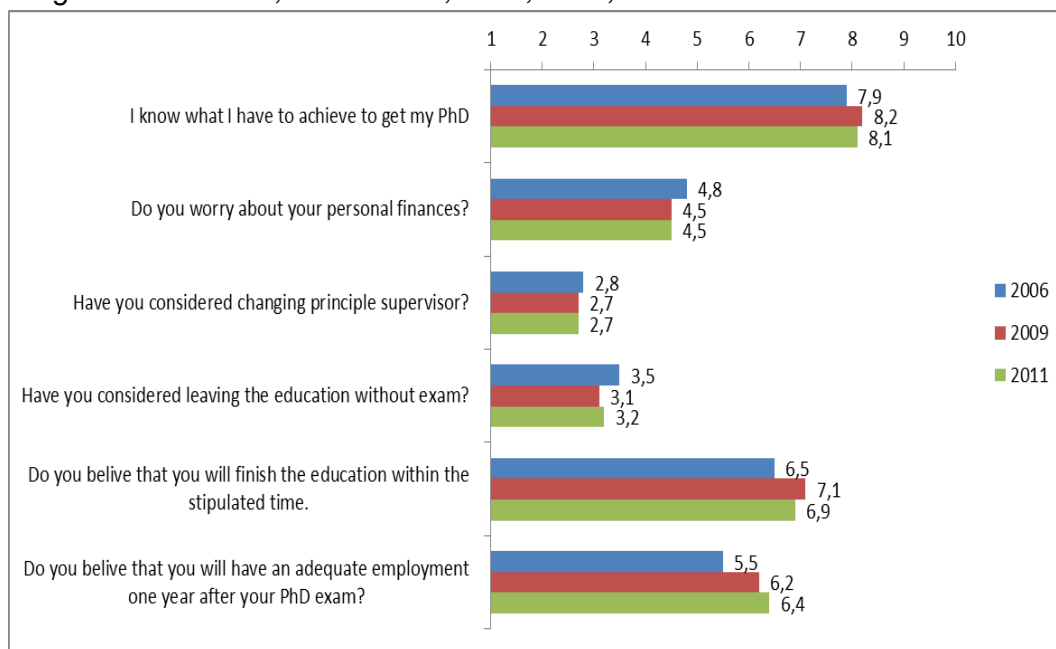
Det fanns däremot inga större hälsoskillnader mellan utländska och svenska doktorander.

Framtidstro

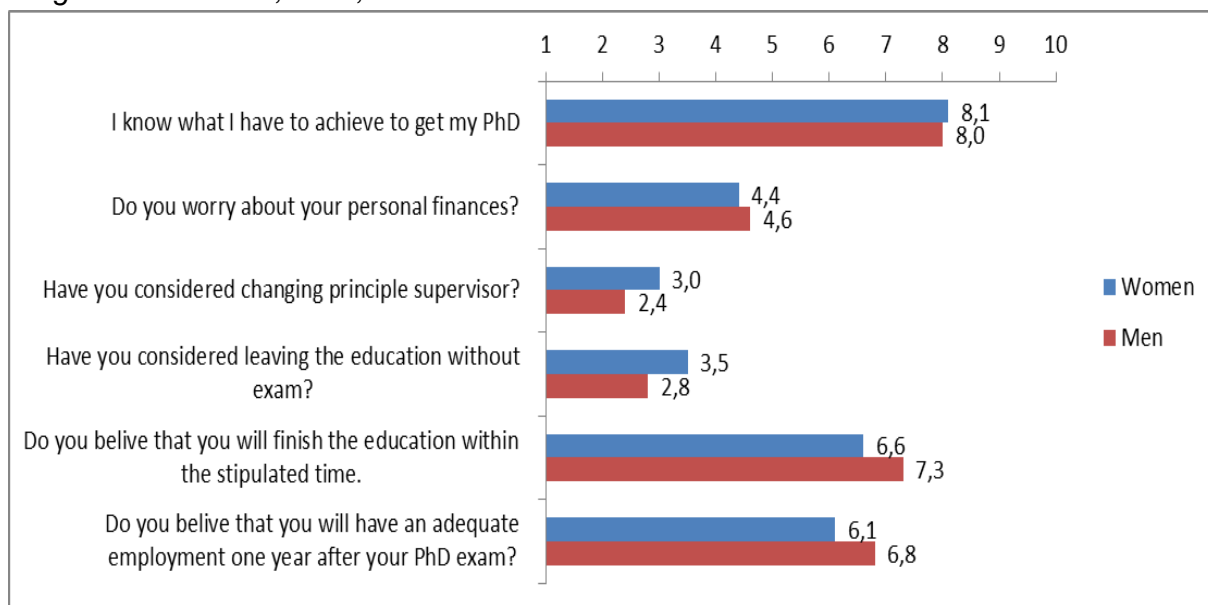
I enkäten fanns sex frågor som på olika sätt syftade att beskriva doktorandernas tro på framtiden. Frågorna besvarades genom att ange ett värde på en tiogradig skala. Men eftersom frågorna är ställda på olika sätt där ett lågt värde i vissa fall indikerar hög grad av oro/tvivel och i andra fall indikerar en låg grad av oro/tvivel, är det inte meningsfullt att ange ett samlat medelvärde för frågorna.

I jämförelse med enkätsvaren 2006 var det 2011 statistiskt signifikanta skillnader för två frågor. Den ena frågan gällde om man trodde sig komma att genomföra utbildningen inom stipulerad tid. Den andra frågan gällde huruvida man ser framför sig en adekvat anställning inom ett år efter examen. I båda fallen var enkätsvaren 2011 mer positiva än enkätsvaren 2006.

Frågor om framtiden, medelvärde, 2009, 2006, 2011



I flera frågor inom denna kategori fanns en statistisk signifikant skillnad mellan medelvärdet på mäns och kvinnors bedömning, och i samtliga dessa fall tyder skillnaden på att kvinnor känner mer oro och tvivel för framtiden än män gör. De frågor det handlar om är om man övervägt byte av handledare, om man övervägt att avbryta utbildningen innan examen, om man tror sig bli klar med studierna inom stipulerad tid och om man tror sig ha en adekvat anställning inom ett år efter examen.

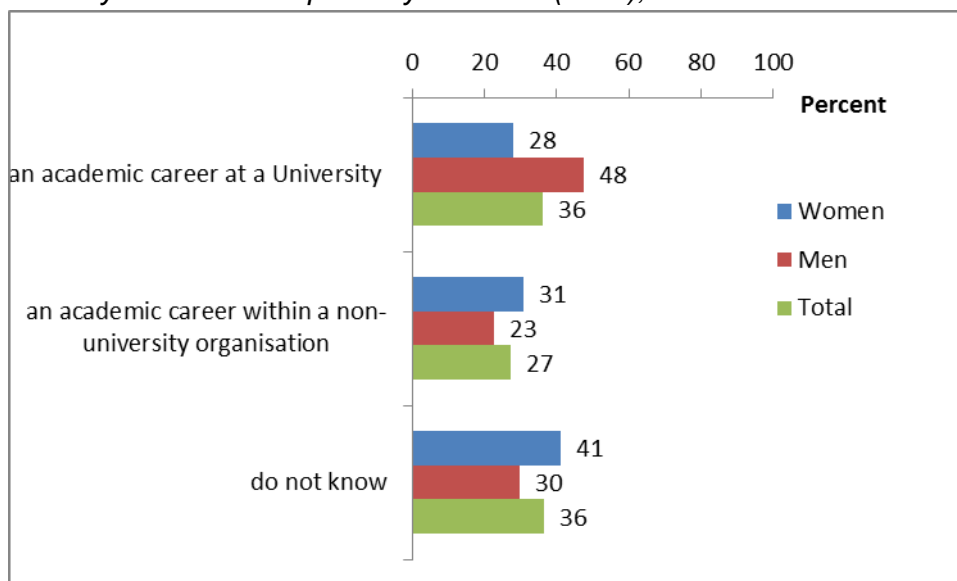
Frågor om framtiden, 2011, kvinnor och män

Det fanns också i några fall signifikanta skillnader mellan utländska och svenska doktorander. Det gällde dels frågan om den personliga ekonomin, där de utländska doktoranderna i genomsnitt oroade sig i högre grad än de svenska doktoranderna. Dels gällde det frågan om man har funderat på att avbryta utbildningen utan att ta examen, där de svenska doktoranderna i genomsnitt hade haft sådana funderingar i högre grad än de utländska doktoranderna.

Efter examen

Vad ser då doktoranderna bortom examen? Drygt en tredjedel (36 procent) av de svarande uppgav att de siktade på en karriär inom universitetsvärlden, medan en dryg fjärdedel (27 procent) var inställda på en karriär utanför akademien. För drygt en tredjedel av de svarande – 36 procent – var dock svaret inte givet; de svarade ”vet ej” på frågan.

Det är skillnad mellan hur kvinnor och män har svarat på denna fråga. Medan nästan hälften av männen (48 procent) uppgav att de siktade på en karriär inom universitetsvärlden var det bara en dryg fjärdedel (28 procent) av kvinnorna som uppgav det svaret. Bland kvinnorna var det istället en stor andel – 41 procent – som svarade ”vet ej”. Det kan jämföras med männen där andelen som svarade ”vet ej” var 30 procent.

With my PhD-studies I primarily aim for... (2011), kvinnor och män**Trakasserier**

Drygt tjugo av de svarande i enkäten 2011 har uppgett att de under sin utbildning har blivit trakasserade på grund av funktionshinder, etnicitet, religion, kön eller sexuell läggning. Totalt uppgav 14 personer att de blivit trakasserade på grund av kön, varav 11 var kvinnor.

Vid samtliga fyra fakulteter finns doktorander som uppger att de blivit trakasserade utifrån någon av de fem uppräknade grunderna. Personerna som har uppgett att de har blivit trakasserade finns på 17 olika institutioner och eftersom det är så få fall så går det inte att se någon samvariation med annan faktor. Vid fem institutioner har dock mer än en person uppgett att de blivit trakasserade.

Vanligen är trakasserier inte ett utbildningsproblem utan snarare ett arbetsmiljöproblem. De som har chefsansvar på avdelningar och institutioner har i uppdrag att skapa en arbetsmiljö där trakasserier åtgärdas och förebyggs. Doktorander som utsätts för trakasserier eller har andra arbetsmiljörelaterade problem ska kontakta institutionens prefekt alternativt personalavdelningens kontaktperson för arbetsmiljöfrågor. Doktorandombudsmannen bistår de doktorander som så önskar.

Has any supervisor, colleague, student etc harassed you or insulted you during the last year with regard to...

	2009		2011	
	Women	Men	Women	Men
any disablement you may have?	4	2	3	1
your ethnicity?	4	4	2	4
your religion?	4	1	1	2
your gender?	17	1	11	3
your sexual orientation?	1	1	2	0

*Ett antal personer har uppgett flera grunder för trakasserier, varför kolumnerna inte går att summera.

Det har inte funnits någon fråga i enkäten som handlar om diskriminering, därför kan man inte säga något om hur många som känt sig diskriminerade, förfördelade eller annorlunda behandlade på grund av funktionshinder, etnicitet, religion, kön eller sexuell läggning.

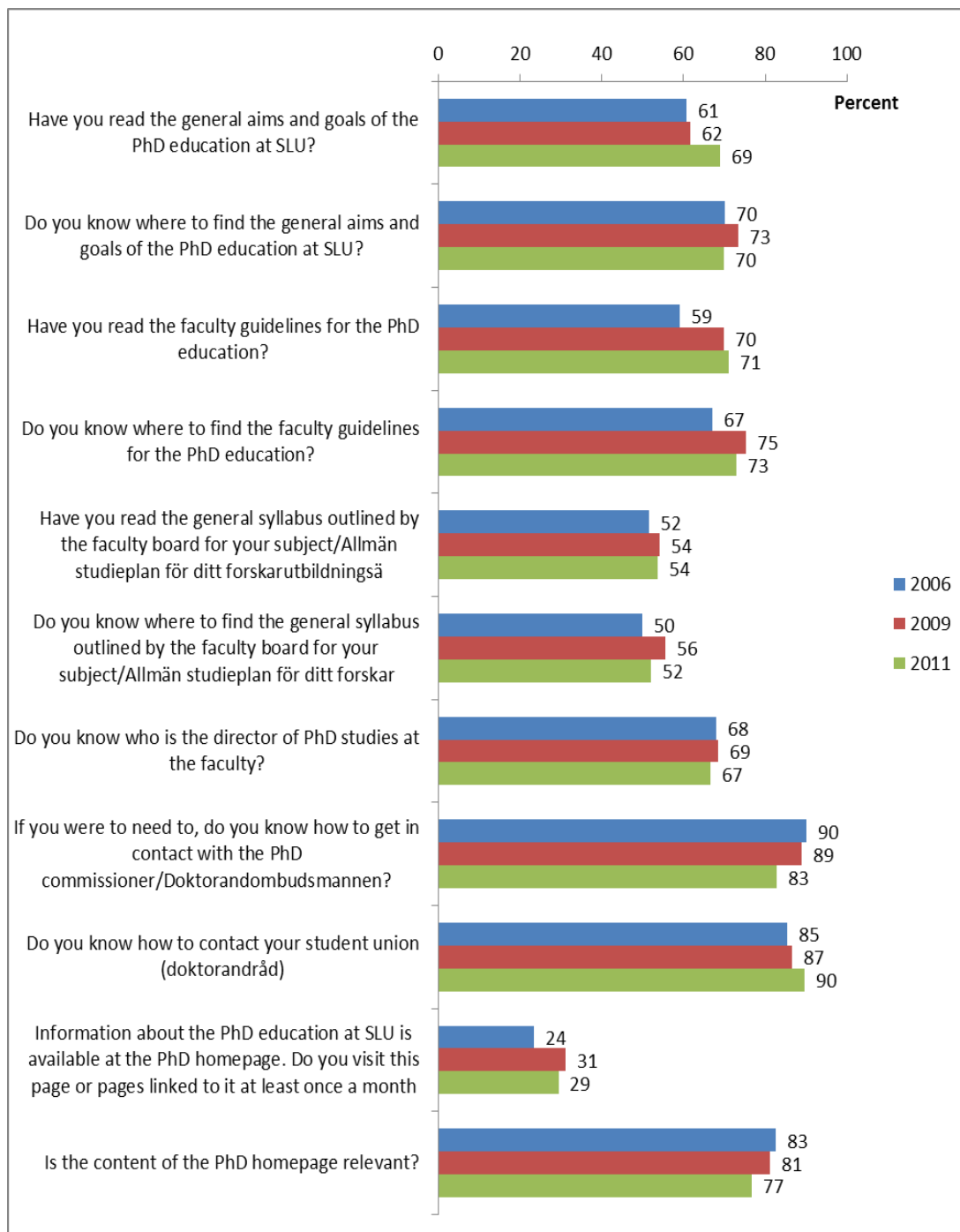
Kännedom om riktlinjer m.m.

En del av enkätens frågor handlade om huruvida doktoranderna känner till lagar och riktlinjer m.m. Jämfört med 2006 var det en statistiskt signifikant större andel 2011 som hade läst SLU:s generella mål med forskarutbildningen och fakultetens riktlinjer för forskarutbildningen.

Inom detta område finns inga stora skillnader mellan mäns och kvinnors svar. Den enda fråga som egentligen skiljer könen åt är frågan om man använder hemsidan som informationskanal. En betydligt större andel av männen (40 procent) än av kvinnorna (22 procent) använder hemsidan. Till viss del hänger det samman med att en stor del av männen är utländska doktorander. (Se vidare nedan.)

En jämförelse mellan deltagare i forskarskolor och övriga doktorander visar på statistisk signifikant skillnad i en fråga: Om man har läst den allmänna studieplanen för sitt forskarutbildningsämne. På denna fråga är det en högre andel av dem som inte deltar i forskarskolor (61 procent) som svarat ja, än det är bland dem som deltar i forskarskolor (50 procent).

Frågor om kännedom om riktlinjer m.m., andel som svarat JA, 2006, 2009, 2011

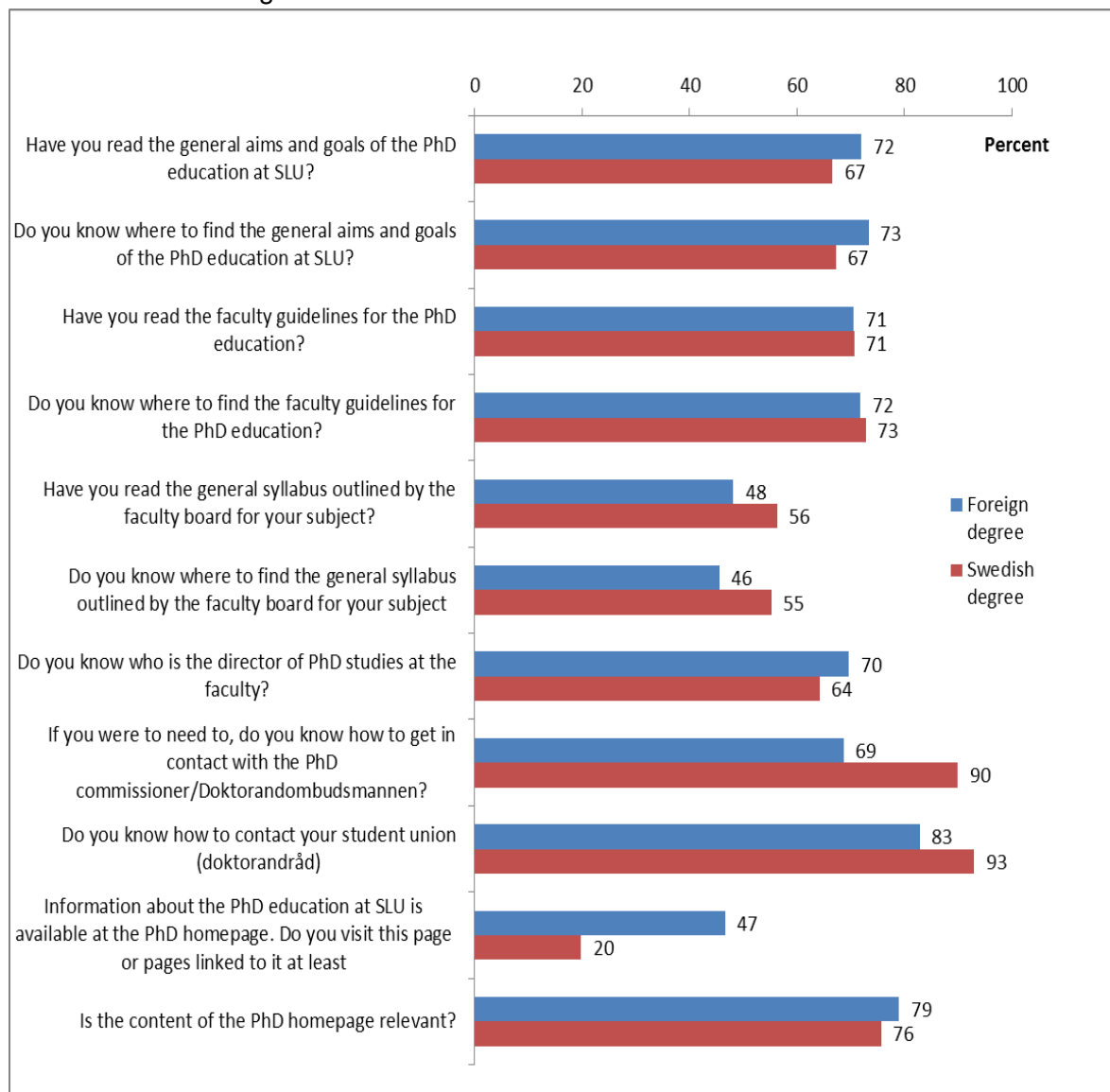


Värt att uppmärksamma är att även om det var en hög andel (83 procent) som visste hur de skulle komma i kontakt med Doktorandombudsmannen, har andelen sjunkit med sju procentenheter mellan 2006 och 2011. Förändringen är statistisk signifikant. Denna förändring kan till viss del förklaras i att en ökad andel av doktoranderna är utländska. I enkätsvaren framkommer nämligen att utländska doktorander i betydligt lägre utsträckning än svenska doktorander kände till hur

man kontakter Doktorandombudsmannen. De utländska doktoranderna hade också lägre kännedom än de svenska om hur man kontakter sitt doktorandråd.

Noteras kan också att de utländska studenterna i betydligt större utsträckning än de svenska använder hemsidan för att få information om utbildningen. Framför allt är det de utländska männen som använder hemsidan, 57 procent jämfört med 37 procent bland de utländska kvinnorna.

Frågor om kännedom om riktlinjer m.m. 2011, andel som svarat JA, svensk/utländsk bakgrund



Introduktion till utbildningen

Endast två tredjedelar av doktoranderna uppgav att de fick en formell introduktion till forskarutbildningen (63 procent) respektive på sin institution (69 procent) när de började. I jämförelse med undersökningen 2006 var det ändå en ökad andel som uppgav att de fått en formell introduktion till forskarutbildningen när de började.

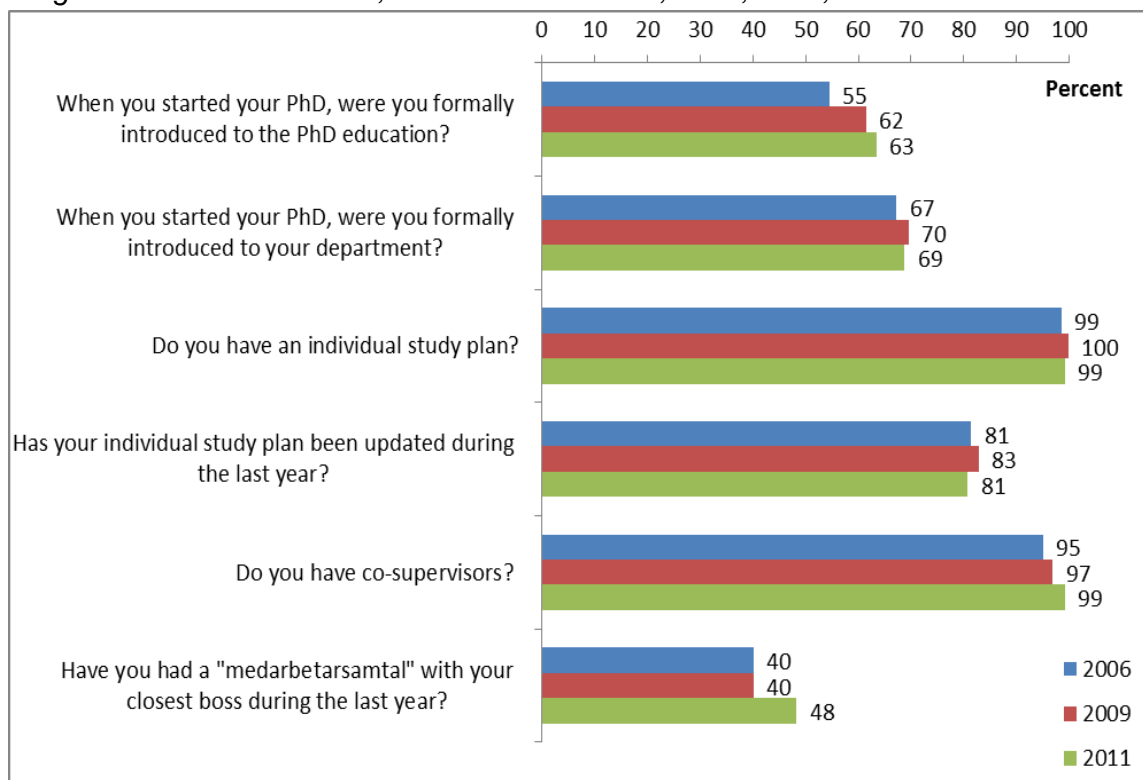
När det gäller introduktion finns det statistiskt signifikanta skillnader mellan olika grupper, både mellan män och kvinnor och mellan svenska och utländska doktorander.

Medan tre fjärdedelar av männen i 2011 års undersökning hade fått en formell introduktion på sin institution var det endast två tredjedelar av kvinnorna som hade fått densamma. De utländska doktoranderna har i högre grad (72 procent) än de svenska (59 procent) fått en formell introduktion till forskarutbildningen.

Så gott som alla doktorander hade en individuell studieplan (99 procent). De allra flesta, 81 procent, uppgav att studieplanen blivit uppdaterad under det senaste året. På frågan om i vilken utsträckning de upplever att den individuella studieplanen stödjer dem i deras studier, svarade tre fjärdedelar att den gör det till viss del eller till stor del. En fjärdedel tyckte dock att den individuella studieplanen bara i liten utsträckning är ett stöd. I vilken grad doktoranderna upplever den individuella studieplanen vara ett stöd varierar med hur långt in i utbildningen de befinner sig. Föga oväntat är den individuella studieplanen framför allt ett stöd för dem som befinner sig i början av sin utbildning.

Knappt hälften – 48 procent – av doktoranderna uppger att de har haft ett medarbetarsamtal med sin närmaste chef det senaste året. Det är en ökning om åtta procentenheter jämfört med hur doktorander i de två tidigare enkätundersökningarna svarat. Det finns dock en statistisk signifikant skillnad mellan män och kvinnor. Bland männen hade 58 procent haft ett medarbetarsamtal. Andelen bland kvinnorna var 42 procent. Det var också vanligare bland de utländska än bland de svenska doktoranderna att ha medarbetarsamtal (58 procent jämfört med 44 procent).

Frågor om introduktion m.m., andel som svarat JA, 2006, 2009, 2011



Vad vill doktoranderna förbättra? – Sammanfattning av öppna svar

De som svarade på enkäten hade möjlighet att utveckla och tydliggöra sina åsikter i tre öppna frågor (*I am very satisfied with, I think the following need to be improved, Further I want to add*).

En genomgång av samtliga öppna svar som lämnats visar att ungefär 230 personer i 2011 års enkät har lämnat kommentarer om tillstånd som de inte är nöjda med. Även om det i vissa fall är väldigt specifika frågor som tas upp i de öppna frågorna, kretsar svaren i stort sett runt åtta områden: 1) handledning, 2) kursernas antal och kvalitet, 3) den vetenskapliga miljön, 4) den psykosociala miljön, 5) lön och andra arbetsförhållanden, 6) information om och introduktion till utbildningen, 7) avsaknad av karriärplanering samt 8) svenska/engelska som arbetspråk. Flera av dessa områden tas också upp i särskilda frågor i enkäten.

Nedan görs en kort genomgång av kommentarerna i den öppna frågan *I think the following need to be improved*, indelade i dessa åtta områden.

Handledning

Av de 230 kommentarerna handlar ett drygt fyrtiotal om handledning.

Kommentarerna avser både kvaliteten på handledningen och bemötandet från handledaren.

Det finns flera kommentarer som handlar om konflikt med handledaren, och även om sexuella trakasserier och diskriminering. Några skriver om dåligt bemötande från handledarens sida, och om att handledare utnyttjar sina studenter.

Alla kommentarer är dock inte starkt kritiska, utan flera är av mer försiktig karaktär, t.ex. uttrycks behov av ”mer styrning”, eller att man efterfrågar tydligare riktlinjer över vad som är handledarens ansvar och vad som är studentens ansvar. Några tar också upp handledarens tidsbrist och att mängden handledning är för liten. Några efterfrågar mer feedback från sin handledare. Dessutom finns kommentarer om att handledaren inte känner till regler och riktlinjer. Några av kommentarerna handlar om att vara bunden till en handledare med anledning av att finansiering av ett projekt är kopplat till honom eller henne.

Många av dem som gett negativa kommentarer kring handledning har lågt förtroende för sin handledare, och flera av dem har starkt övervägt att byta handledare.

Bland de missnöjda doktoranderna – de som svarade 1–3 på frågan om den generella nöjdheten – var det dock inte alla som var missnöjda med handledningen. Flera av dem anger istället handledningen som en av de saker de är mycket nöjda med.

Kursernas antal och kvalitet

Knappt fyrtio kommentarer handlar på något sätt om kurser. Flera av dessa uttrycker önskemål om fler kurser, ofta specificerat till det egna ämnet, men även om fler generella kurser. Ett antal svarande uppger också att informationen om kurser inte är bra. Därtill finns kommentarer om låg kvalitet på kurserna, detta kommenteras bland annat av några av de missnöjda doktoranderna.

Vetenskaplig miljö

Den vetenskapliga miljön på institutionen kommenteras av ett fyrtiotal personer. Flera av de missnöjda doktoranderna har lämnat kommentarer om den vetenskapliga miljön, men det har även de ganska nöjda och nöjda doktoranderna gjort.

Kommentarerna gäller i huvudsak att man saknar en vetenskaplig diskussion på institutionen. Några kommentarer beskriver att doktorander inte släpps in i de vetenskapliga diskussioner som pågår på institutionen, eller att övriga forskare inte intresserar sig för att delta i diskussioner som initieras av doktorander. (Detta anknyter till den psykosociala miljön, se nedan.) Några svarande upplever sig isolerade och ensamma inom sitt ämnesområde. Flera uttrycker önskemål om att bredda sitt nätverk utanför SLU.

Det finns också kommentarer kring avsaknad av teknik och infrastruktur som behövs för att genomföra sin utbildning. Kommentarer kring detta handlar bland annat om tillgång till eget rum, tillgång till mer plats i laboratorier, bättre utrustning i laboratorier och tillgång till ergonomisk utrustning.

Psykosocial miljö

Ett trettiotal av de negativa kommentarerna handlar om den psykosociala miljön på institutionen. I de flesta av dessa fall kommenteras att institutionens övriga medarbetare uppträder på ett respektlöst sätt gentemot doktorander. Det finns också kommentarer om en alltför homogen miljö, med avseende på kön, etnicitet etc.

Bland dem som vi kallar missnöjda doktorander, alltså de som svarade 1–3 på frågan om sin generella nöjdhet, är det flera som kommenterat den psykosociala miljön på institutionen. Bland dessa finns t.ex. kommentarer om att doktorander överutnyttjas och används som billig arbetskraft, och att deras utbildning kommer i andra hand. Det finns också i några av dessa kommentarer ett i frågasättande av själva enkäten; det meningslösa i att fylla i en sådan enkät när det ändå inte sker några förändringar.

Lön och arbetsförhållanden

Ett tjugotal kommentarer handlar om låg lön och dåliga arbetsförhållanden. Bland de missnöjda doktoranderna var inte lönen en stor fråga, däremot tog många av de övriga doktoranderna upp denna. Kommentarer om arbetsförhållandena gäller bland annat tung arbetsbörda och en förväntan om att arbeta övertid utan ersättning.

Information om regler, introduktion till utbildningen m.m.

Flera av de svarande uppger att de inte har fått någon introduktion till utbildningen, och att de därför måste ägna en stor del av sin inledande tid på utbildningen för att hitta information om regelverk och information av rent praktisk natur. Det är flera som vittnar om att det är svårt att hitta information på SLU:s hemsida, och någon anger att informationen bara finns på svenska. Ett antal kommentarer gäller också att doktoranden är beroende av sin handledare för att få information om regler och riktlinjer samt för att få en introduktion till utbildningen, och att detta inte alltid fungerar.

Karriärplanering

Ett tiotal personer anger att de önskar någon typ av karriärcoachning, både med avseende på att stanna kvar inom akademien och att hitta arbete utanför denna.

Svenska/engelska som arbetspråk

Ett antal av de utländska doktoranderna har lämnat kommentarer om att de önskar se engelska som arbetspråk i större utsträckning. Detta gäller även administrativa verktyg såsom Primula, Baltzar etc.

Brister i utbildningsmiljön kan leda till avhopp

Såsom tidigare framkommit var de flesta doktorander nöjda med sin utbildning. Dock fanns det samtidigt doktorander som inte var nöjda. På frågan *If you make a general judgement of your situation as a research student, how satisfied are you?* hade 38 personer, motsvarande fem procent av de svarande, angett ett värde mellan 1–3.

De missnöjda doktoranderna är en heterogen grupp. I gruppen finns både män och kvinnor och både svenska och utländska doktorander. De är spridda i organisationen, dvs. de tillhör olika fakultet och institutioner. Där finns såväl de som tänker sig fortsätta inom akademien efter doktorsexamen, som de som planerar för en karriär utanför akademien. De missnöjda går inte heller att hänföra till ett visst stadium av utbildningen; de finns såväl tidigt i utbildningen som sent i utbildningen. Inte heller kan de missnöjda kopplas till deltagande i forskarskola eller ej – båda grupperna är representerade. Det är alltså utifrån bakgrundsfaktorer inte möjligt att peka ut en särskild grupp som de missnöjda tillhör.

En stor del av de 38 missnöjda doktoranderna har starkt övervägt att lämna utbildningen utan att ta examen. Av de missnöjda doktoranderna angav 21 ett värde mellan 8–10 på den frågan. Många, 22 stycken, var också missnöjda med hur deras avhandlingsarbete går framåt (De angav ett värde mellan 1–3 på den frågan).

Nationella och internationella studier visar att faktorer både inom och utom lärosätets kontroll är avgörande för om doktorander lämnar utbildningen utan examen. Faktorer som lärosätet kan påverka finns inom utbildningen och utbildningsmiljön, medan faktorer utom lärosätets kontroll handlar om personliga förhållanden som inte hänger ihop med studierna i sig (till exempel att doktoranden blir sjuk).

En rapport från NIFU i Norge har i en genomgång av internationella studier identifierat orsaker till avhopp i andra länder. Bland faktorer som ligger inom lärosätets kontroll har brister i handledning och dålig studiemiljö visats vara viktiga orsaker till att doktoranderna avbryter studierna. Brister i handledningen kan vara att den varit för ostrukturerad, skett i för liten omfattning eller att handledaren saknar specialkompetens. Dålig studiemiljö kan handla om att doktoranden inte har integrerats i institutionens sociala och vetenskapliga miljö, eller att doktoranden har få kontakter med andra doktorander. (Kyvik och Olsen, 2009.)

Liknande orsaker nämns i en enkätundersökning som Högskoleverket gjort bland svenska doktorander som lämnat forskarutbildningen utan examen. (Högskoleverket, 2012)

De faktorer som identifieras som lärosätens möjligheter att minimera avhopp från utbildningen är alltså till stor del samma omständigheter som framkom i doktorandernas öppna svar.

Referenser

Kyvik, S. and Olsen, T.B. (2009). *Gjennomstrømning i doktorsgradsutdanningen*. Nordic Institute for Studies in Innovation, Research and Education. Report 40/2009.

National Agency for Higher Education (2012). *Orsaker till att doktorander lämnar forskarutbildningen utan examen – en uppföljning av nybörjarna på forskarnivå läsåren 1999/2000 och 2000/01*. Report 2012:1 R.

SLU (2007), Office of Strategy and Planning, *Omdömen om forskarutbildningen samt studie- och arbetsmiljö. Resultat av en enkät till forskarstudenterna i oktober 2006*.

SLU (2009), Office of Strategy and Planning, *PhD Student Satisfaction Survey 2009*.