



Styrelsen
Internrevisionen

BESLUT
2012-06-27

Rektor

Prefektens arbetssituation

Beslut

Styrelsen för SLU beslutar:

att fastställa internrevisionens rapport Prefektens arbetssituation.

Ärendet

Prefekten har ett huvudansvar för institutionernas verksamhet. Uppdraget som prefekt innebär dels att verka för att utbildning, forskning och fortlöpande miljöanalys av högsta klass bedrivs vid institutionen, dels att ansvara för institutionens ekonomi och arbetsmiljö. SLU:s prefekter är nyckelpersoner när det gäller den interna styrningen och kontrollen av universitetets verksamhet.

Målet med denna granskning är att utreda om stödet till prefekterna är tillräckligt för att kunna utföra uppdraget och utifrån resultatet lämna förslag på förbättringar.

Beslut i detta ärende har fattats av styrelsen efter föredragning av internrevisor Anne Nilsson.

Ingrid Petersson

Anne Nilsson

För kännedom

Prorektor

Dekanerna

Universitetsdirektören

Avdelningschefer (motsv.) inom universitetsadministrationen



Prefektens arbetssituation

Rapport från internrevisionen

Till styrelsen 2012-06-27

Bilaga till styrelsens beslut dnr SLU.ua.Fe.2012.1.1-1949

Innehållsförteckning

Sammanfattning	3
1 Bakgrund och motiv	4
2 Granskningens omfattning och inriktning	4
3 Prefekternas arbetsituation	5
3.1 <i>Stöd i prefektarbetet</i>	5
3.1.1 Institutionen	5
3.1.2 Fakulteten	6
3.1.3 Universitetsadministrationen	7
3.1.4 Stödsystem inom IT-området	11
3.2 <i>Prefektens arbetsförhållanden</i>	12
3.2.1 Prefektuppdragets tidsåtgång	12
3.2.2 Medarbetarsamtal samt psykisk och fysisk arbetsituation	12
3.2.3 Strategiskt arbete	13
3.2.4 Krav på uppföljning	14
4 Jämförelse med Uppsala universitet	14
5 Internrevisionens uppföljning	15
Bilaga 1. Lista över respondenter	16
Bilaga 2. Enkätens utformning	18

Sammanfattning

Prefekterna har huvudansvar för institutionernas verksamhet och är därigenom även nyckelpersoner när det gäller universitetets interna styrning och kontroll. Samtidigt är prefektuppdraget vanligen en deltidssyssla för lärare och forskare som utses för tre år i taget. En viktig förutsättning för att prefekterna ska kunna utöva ett professionellt ledarskap är ett bra administrativt och organisatoriskt stöd. Målet med denna granskning är att utreda om stödet till prefekterna är tillräckligt för att kunna utföra uppdraget och utifrån resultatet lämna förslag på förbättringar.

För att belysa frågeställningen har en enkät skickats till samtliga prefekter. Av 44 personer har 38 svarat, vilket ger en svarsfrekvens på 86 %. Enkäten behandlar stödet från institution, fakultet och universitetsadministration. Övriga frågor som ställs rör bland annat utrymmet för arbetet med strategiska frågor, institutionernas återrapporteringskrav, prefekternas arbetstid och psykosociala arbetsituation. Jämförelse har även gjorts med Uppsala universitet som genomfört motsvarande enkätundersökning 2002 och 2011.

Prefekterna uppger att stödet inom den egna institutionen i mycket stor utsträckning är bra. Även det stöd som ges av fakulteten är enligt enkäten till övervägande del bra. När det gäller universitetsadministrationen förefaller stödet vara särskilt bra från personal- och ekonomiavdelningen, som har ett långtgående ansvar att säkerställa universitetets interna styrning och kontroll. Avdelningar vars verksamhet i större utsträckning är serviceverksamhet får ett sämre omdöme från prefekterna. De krav som ställs på uppföljning och återkoppling upplever prefekterna som rimliga, däremot finns det brister i prefekternas psykosociala arbetsituation.

Sammanfattningsvis bedömer internrevisionen att stödet till prefekterna är tillfredsställande men att det finns områden där stödet bör förbättras. De väsentligaste rekommendationerna är följande:

1.	Att universitetsledningen för diskussioner angående enkätresultatet med dekaner och fakultetsdirektörer, samt att man inom ramen för dessa diskussioner även betonar vikten av god kommunikation mellan fakultetsledning/fakultetskansli och prefekter.
2.	Att universitetsledningen, gällande universitetsadministrationens stöd, säkerställer: <ol style="list-style-type: none">Att avdelningen för infrastruktur fortsätter att förbättra verksamheten inom lokalområdet och att avdelningen inom ramen för detta även beaktar de synpunkter som framförts av prefekterna.Att Grants Office och Kommunikationsavdelningen fortsätter arbetet för att erbjuda ett likvärdigt stöd till samtliga fakulteter och att avdelningarna inom ramen för detta även beaktar de synpunkter som framförts av prefekterna.Att arbete fortsätter med att förbättra det stöd IT-avdelningen inom sitt uppdrag erbjuder institutionerna och att avdelningen inom ramen för detta även beaktar de synpunkter som framförts av prefekterna.
3.	Att universitetsledningen, gällande prefekternas arbetsförhållanden, säkerställer: <ol style="list-style-type: none">Att samtliga prefekter regelbundet erbjuds medarbetarsamtal med sin närmaste chef.Att åtgärder vidtas för att förbättra möjligheterna att hantera den psykiska ansträngning som prefektuppdraget idag utgör.

1 Bakgrund och motiv

Prefekten har huvudansvar för institutionernas verksamhet. Detta ansvar sträcker sig över en rad olika områden. Från att verka för att utbildning, forskning och fortlöpande miljöanalys bedrivs av högsta klass vid institutionen, till att ansvara för institutionens ekonomi, personal och arbetsmiljö. SLU:s prefekter är nyckelpersoner när det gäller den interna styrningen och kontrollen av universitetets verksamhet.

Inför granskningen identifierade internrevisionen ett antal risker. Uppdraget som prefekt är tidsbegränsat och vanligtvis utses en forskare/lärare verksam på institutionen att axla uppdraget på deltid. En viktig förutsättning för att utsedd prefekt ska kunna utöva ett professionellt ledarskap är att det finns bra administrativa och organisatoriska stöd. Om stödet är bristfälligt eller saknas finns det en risk att:

- Prefekterna inte kan fullgöra sitt uppdrag med att leda och styra institutionernas arbete.
- Institutionens ekonomi och arbetsmiljö försämras.
- Det blir svårare att rekrytera och behålla lämpliga personer till prefektuppdrag.
- Kvalitén på den utbildning, forskning samt fortlöpande miljöanalys som bedrivs vid institutionen blir försämrad.
- Universitetet inte når fastställda mål.

2 Granskningens omfattning och inriktning

Målet med denna granskning är att utreda om det administrativa och organisatoriska stöd som prefekterna får är tillräckligt för att kunna utföra uppdraget och utifrån resultatet lämna förslag på förbättringar.

Granskningen har genomförts med hjälp av en webbaserad enkät som distribuerats till samtliga prefekter, samt motsvarande befattningar¹, vid SLU. Granskningen fokuserar således på prefektens upplevelse av det stöd de får i sitt uppdrag som prefekt. Enkäten skickades ut till 44 personer², varav 38 personer svarade helt eller delvis. Svarsfrekvensen är således 86 %.

De frågor som granskningen belyst är hur prefekterna upplever det administrativa och organisatoriska stödet från institutionen, fakulteten respektive universitetsadministrationen. Vidare har prefekterna bland annat fått besvara frågor om de har tillräcklig tid avsatt för sitt uppdrag, om uppdragets innehåll har förändrats de senaste åren, om de arbetar med strategiska frågor samt om de upplever sin arbetssituation som psykiskt eller fysiskt ansträngande.³

Enkätens utformning har sin grund i en enkät som utarbetades av internrevisionen vid Uppsala universitet år 2002. Under 2011 samarbetade internrevisionsenheterna vid Uppsala universitet och SLU med en revidering och uppdatering av enkäten i samband med att båda enheterna fått i uppdrag att belysa prefekternas arbetssituation. En jämförelse mellan svaren från prefekterna vid de två universiteterna kommer även att ske.

¹ Endast de personer med motsvarande befattningar som har ett personalansvar som inte är obetydligt har erbjudits att delta i enkäten.

² Se bilaga 1 för lista över samtliga personer som fått möjlighet att delta i enkäten.

³ I bilaga 2 finns hela enkäten.

Ett flertal personer vid SLU, däribland prefekter, prorektor, anställda vid ledningskansliet samt personer från verksamheten för hållbart akademiskt ledarskap, har intervjuats inför granskningen och lämnat synpunkter på enkätens utformning. Dessutom har ett antal samtal rörande prefekternas enkätsvar förts med chefer inom universitetsadministrationen.

För att få en fördjupad helhetsbild av vissa verksamheter har uppgifter även hämtats från den årliga enkätundersökningen av administrativa processer som genomförs av ledningskansliet. I denna enkät har bl.a. ett urval prefekter, ställföreträdande prefekter samt biträdande prefekter bedömt olika administrativa processer. Enkäten har genomförts fyra år i rad, senast i december 2011⁴. Enligt planen ska nästa undersökning genomföras 2013.

Svarsfrekvensen på 86 % liksom den mängd kommentarer som lämnats i de fria fälten tyder på ett stort engagemang i dessa frågor. All information kan av utrymmesskäl inte redovisas i denna rapport. Eftersom även delar som inte nämns kan vara till stor nytta i stödverksamhetens arbete har/ska enkätsvaren inklusive relevanta kommentarer i de fria fälten skickats/skickas till fakultetsledning och avdelningar inom universitetsadministrationen.

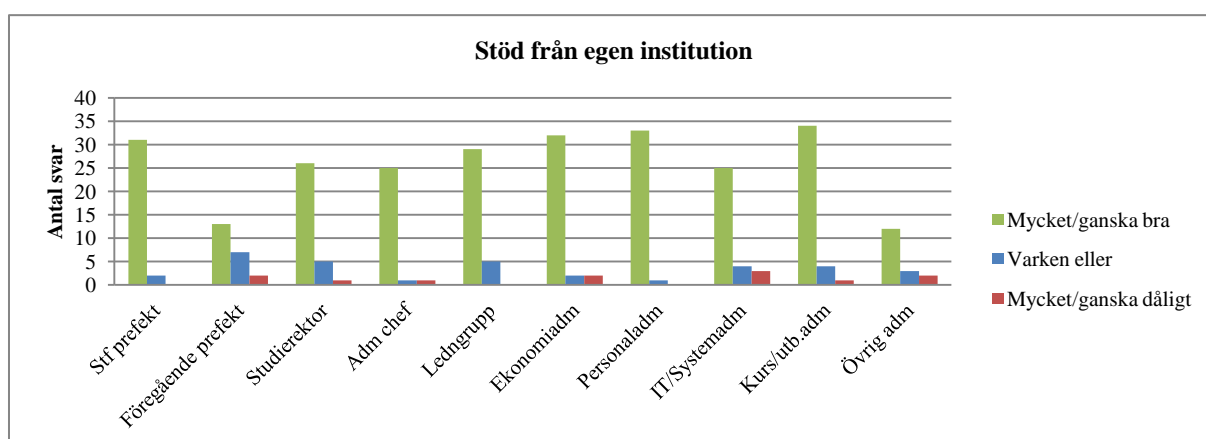
3 Prefekternas arbetssituation

3.1 Stöd i prefektarbetet

Prefekterna⁵ har på en femgradig skala fått ange hur de bedömer att stödet från olika områden fungerar. Alternativen har varit mycket dåligt, ganska dåligt, varken bra eller dåligt, ganska bra samt mycket bra. Samtliga frågor har även haft svarsalternativet inte tillämpligt/kan inte bedöma vilket innebär att svarsfrekvensen varierar. Svaren redovisas i tre kategorier; mycket/ganska bra, varken bra eller dåligt samt mycket/ganska dåligt. När svaren redovisas fakultetsvis används följande förkortningar, fakulteten för landskapsplanering, trädgårds- och jordbruksvetenskap (LTJ), fakulteten för naturresurser och lantbruksvetenskap (NL), fakulteten för skogsvetenskap (S) samt fakulteten för veterinärmedicin och husdjursvetenskap (VH).

3.1.1 Institutionen

När prefekterna bedömer stödet från den egna institutionen ger de överlag ett mycket bra omdöme till merparten av alla områden, se nedanstående Figur 1.



Figur 1. Prefekternas omdöme om stödet från de olika delarna i sin egen institution.

⁴ Enkätundersökning om universitetsadministrationen 2011. Dnr SLU ua Fe.2012.1.10-1412, <https://internt.slu.se/Documents/internwebben/ledningskansliet/enkater/uadm-enkat2011.pdf>

⁵ I resultatredovisningen kommer respondenterna endast benämnas prefekter, i denna grupp ingår således även de personer som har ett motsvarande uppdrag.

Framförallt ställföreträdande prefekt, ledningsgruppen och personaladministrationen anses fungera bra. Men även administrativ chef, studierektor, ekonomiadministrationen, kurs/utbildningsadministrationen samt IT/Systemadministrationen får bra omdömen.

På frågan om prefekterna saknar någon kompetens bland de administrativa funktionerna svarar 35 % ja. De anger att bristerna framförallt finns inom kommunikation och miljöfrågor men även arbetsmiljö, juridik och personaladministration. Andelen prefekter som uppger sig sakna någon kompetens bland personalen varierar inte nämnvärt beroende på om antalet personer i den administrativa personal är detsamma som när de tillträdde som prefekter eller om det har förändrats under den tid nuvarande prefekt har haft sitt uppdrag. Skillnaden är stor mellan fakulteter, ingen av prefekterna på S-fakulteten saknar någon kompetens medan merparten av prefekterna på VH-fakulteten, 6 av 7 stycken, anger att de saknar någon kompetens bland de administrativa funktionerna. Inom vilka områden de saknar kompetens varierar dock.

På frågan om prefekterna skulle vilja ändra på hur administrationen fungerar på institutionen ger 46 % ett jakande svar. Av de fria kommentarerna framgår bland annat önskemål om att kunna samarbeta institutioner eller avdelningar emellan för att kunna bygga upp ett förbättrat stöd. Från LTJ-fakulteten framförs kritik mot nuvarande organisation där institutionerna själva inte har mandat att anställa den personal de anser sig behöva.

Enligt rektors delegation är det dekanerna som beslutar om en viss bemanning ska vara knuten till fakultetskansliet eller till institutioner. Frågan om hur SLU ska struktureras och organiseras i framtiden behandlas för närvarande i den externa utredning som styrelsen den 20 februari 2012 beslutade att tillsätta.

Internrevisionen har frågat prefekterna om de administrativa arbetsuppgifterna har ökat under de senaste tre åren, dels för prefekterna och dels för institutionens administrativa personal. Knappt hälften anger att de administrativa uppgifterna ökat för prefekten de senaste tre åren. Framför allt inom personalfrågor, ekonomi och lokalfrågor. Det finns dock en skillnad mellan fakulteterna. På NL-fakulteten anger endast 20 % att det skett en ökning medan 83 % på S-fakulteten uppger att de administrativa arbetsuppgifterna har ökat.

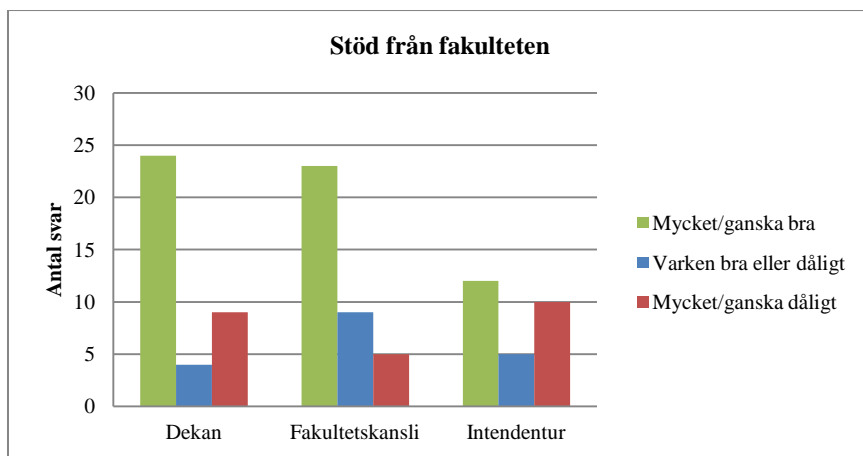
När det gäller förändring av arbetet för den administrativa personalen anger 80 % att mängden administrativa uppgifter har ökat. Samtliga prefekter anger att ökning skett inom området ekonomi. Därefter följer personal- och lokalfrågor samt utbildning på grund och avancerad nivå. I de fria kommentarerna anges att orsaken till den ökade arbetsbelastningen för personalen framför allt är att arbetsuppgifterna har blivit fler samtidigt som personalstyrkan som ska hantera uppgifterna har minskat.

3.1.2 Fakulteten

Prefekterna har blivit tillfrågade om hur de upplever stödet från dekan, intendentur samt fakultetskansli.

När det gäller stödet från såväl dekaner som fakultetskansliet är det viktigt att betona att dessa inte bara har i uppdrag att vara ett stöd för prefekter och institutioner. Dekanerna ska som representanter i ledningsrådet även vara rektors företrädare både inom och utanför universitetet. Dekanerna ska dessutom tillsammans med fakultetskanslierna säkerställa att verksamheten följer lagar, förordningar och beslut fattade av styrelsen och ledningen. Dessa uppdrag kan i vissa fall stå i strid med det stöd som prioriteras av prefekterna och institutionernas servicebehov i övrigt.

Prefekternas omdöme om stödet från fakulteten redovisas i nedanstående Figur 2.



Figur 2. Prefekternas omdöme om stödet från fakulteten.

Merparten av prefekterna är nöjda med stödet från dekaner och fakultetskanslier. Framförallt prefekter inom NL- och LTJ-fakulteterna är i stor utsträckning nöjda. Prefekterna inom VH är också nöjda med stödet från kansliet och en majoritet anger att stödet från dekanen är fungerar bra. Prefekterna inom S är mer kritiska både när det gäller stödet från dekan och från kansli.

Angående stödet från intendenturer bedömer merparten av prefekterna inom NL att det fungerar bra. Fakultetens intendenturorganisation etablerades i och med inflyttningen i Biocentrum och Mark-Vatten-Miljö. Vid övriga fakulteter har något sämre omdömen lämnats, men dessa omdömen är svårtolkade. VH:s intendentur är under uppbyggnad och ska tas i drift i och med färdigställandet av VHC. Inom S och LTJ finns inte motsvarande intendentur eftersom motsvarande tjänster i Alnarp och Umeå utförs av Avdelningen för infrastruktur (Infra).

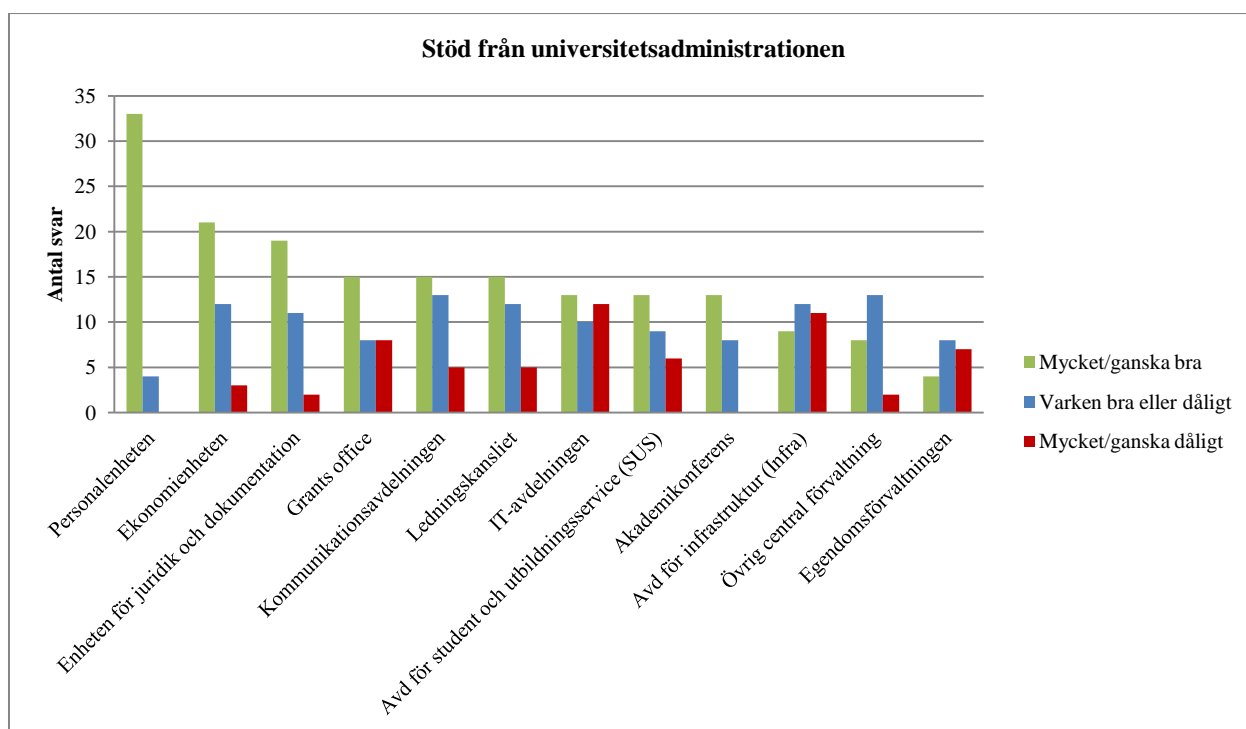
Prefekterna har även tillfrågats om de i något avseende skulle vilja ändra på hur stödet från fakulteten fungerar. Majoriteten ger ett jakande svar och flera nämner i sina fria kommentarer att de önskar en tätare dialog, framförallt med dekan och fakultetsledning. Detta som ett led i att ge prefekten förbättrat stöd i sitt chefskap men också för att åstadkomma bättre utformade och förankrade beslut. Utöver utökad dialog med fakultetsledning nämner ett antal prefekter att även tätare dialog med fakultetskansliet i ekonomiska frågor skulle vara önskvärt.

Internrevisionen bedömer, utifrån de synpunkter som prefekterna framför, att det kan finnas anledning att se över hur kommunikationen mellan fakultetsledning/fakultetskansli och prefekt kan förbättras i syfte att förbättra det stöd som prefekt kan få i sitt uppdrag med att leda och styra institutionen.

Internrevisionen rekommenderar att universitetsledningen för diskussioner angående enkätresultatet med dekaner och fakultetsdirektörer. Inom ramen för dessa diskussioner bör även betonas vikten av god kommunikation mellan fakultetsledning/fakultetskansli och prefekter.

3.1.3 Universitetsadministrationen

Prefekternas uppfattning om stödet från olika områden inom universitetsadministrationen redovisas i Figur 3.



Figur 3. Prefekternas omdöme om stödet från universitetsadministrationen.

Här framgår att en mycket stor andel av prefekterna bedömer att stödet från personalenheten fungerar mycket eller ganska bra. Ingen av prefekterna upplever ett dåligt stöd från personalenheten. Andra områden som många upplever ger ett bra stöd är ekonomienheten samt enheten för juridik och dokumentation.

Liksom när det gäller dekaner och fakultetskanslier är det viktigt att påpeka att universitetsadministrationen inte bara har som mål att erbjuda kärnverksamheten goda servicenivåer till minimerad kostnad. Avdelningarna ska även vara ett stöd för en kvalitetssäkrad och effektiv myndighetsutövning inom SLU. Vissa avdelningars verksamhet är i huvudsak serviceverksamhet, i vissa fall även konkurrensutsatta. Andra avdelningar har ett långtgående ansvar att säkerställa universitetets interna styrning och kontroll. Avdelningars uppdrag kan i vissa fall stå i strid med de servicebehov som prioriteras av prefekt.

3.1.3.1 Avdelningen för infrastruktur (Infra)samt Egendomsförvaltningen

De områden som prefekterna upplever ger sämst stöd är avdelningen för infrastruktur (Infra) samt Egendomsförvaltningen (EF). När det gäller EF ha dock få omdömen lämnats. EF som inbegriper både lantbruksdrift och förvaltning av SLU:s fastigheter ingår sedan 2011 i Infra. Stödet från Infra får omdömet bra av 28 % och dåligt av 34 %. Motsvarande siffror för EF är 21 % respektive 37 %.

Av kommentarer som lämnats som särskilt berör Infrans inklusive EF:s område nämns bland annat att det i lokalförvaltningen kan bli fel och ”strul” samt att prefekterna önskar att SLU lokaler tar tag i frågor som ligger på deras skrivbord snabbare.

I den enkätundersökning som ledningskansliet genomför årligen är Infra delaktiga i sex processer⁶. Processerna posthantering och tryckeritjänster har bland de högsta omdömena av prefekter/stf prefekter osv. Lägst omdöme ges till de områden som handlar om lokalfrågor och hyresadministrationen.

⁶ Omdömena ges i en skala från 1 till 5 där 1 innebär mycket missnöjd samt 5 mycket nöjd.

Processerna samt medelvärdet av prefekternas omdöme under åren 2008-2011 redovisas i tabell 1 nedan.

Process/område	2008	2009	2010	2011
Hysesadministration	2,38	2,43	2,28	2,33
Lokalplanering	2,41	2,7	2,51	2,46
Säkerhetsfrågor	3,33	3,31	3,25	3,44
Lokalvård	3,81	3,76	3,78	3,69
Posthantering	4,22	4,25	3,97	4,03
Trycktjänster (Repro)	4,24	3,93	4,1	4,03

Tabell 1. Prefekternas omdöme i enkät om universitetsadministrationen utförd av ledningskansliet.

Av tabellen framgår att prefekternas omdöme om stödet från Infra är relativt lågt, framförallt är kritiken stor gentemot de olika delarna inom fastighetsområdet. Avdelningens verksamhet har tidigare varit föremål för granskning av internrevisionen samt Riksrevisionen som i rapporter framför liknande kritik. Enligt chefen för Infra pågår för tillfället ett arbete med att utveckla verksamheten.

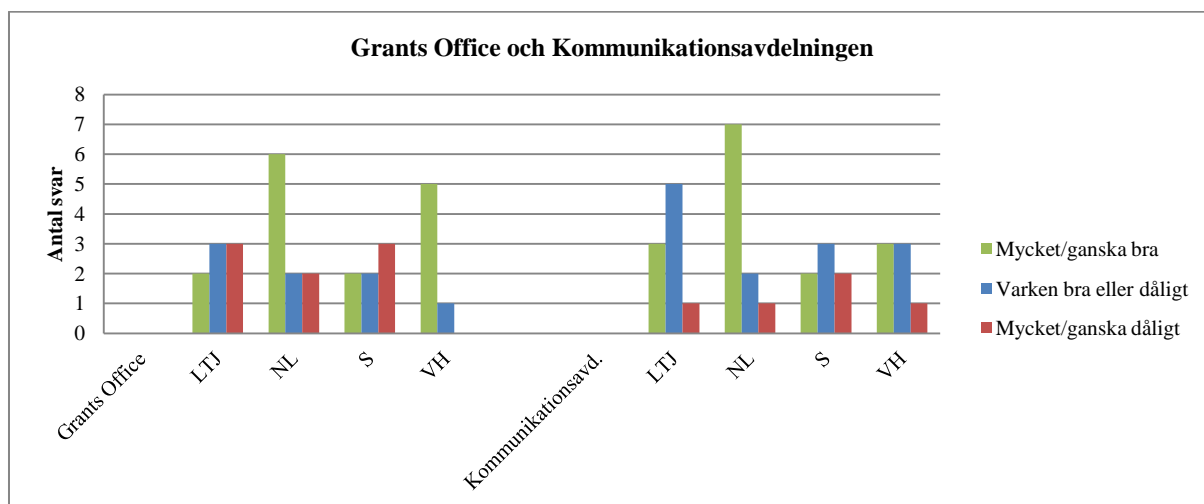
Organisationen har nyligen förändrats och arbete sker för att förbättra den interna kommunikationen samt att utarbeta tydligare yrkesroller som specialist respektive generalist (servicechefer) som jobbar närmare kund.

Internrevisionen rekommenderar att universitetsledningen säkerställer att pågående arbete fortsätter med att förbättra Infras arbete inom lokalområdet och att avdelningen inom ramen för detta förändringsarbete även beaktar de synpunkter som framförts av prefekterna

Uppföljning av att pågående förändringsarbete ger önskat resultat bör genomföras, lämpligen i samband med den enkät om administrativa processer som är planerad till 2013.

3.1.3.2 Grants Office och Kommunikationsavdelningen

Majoriteten av prefekterna anser att de får ett bra stöd från Grants Office och Kommunikationsavdelningen. Skillnaden är dock stor mellan fakulteterna. Se Figur 4 nedan.



Figur 4. Prefekternas omdöme av Grants Office uppdelat per fakultet.

Grants Office får bra omdömen från de prefekter som är verksamma vid NL samt VH fakulteten. Däremot anger fler prefekter vid både S och LTJ fakulteten att stödet de får är dåligt. Störst stöd från Grants Office får de prefekter som är verksamma vid institutioner med fler än 100 anställda, som samtliga anser att de erbjuds ett bra stöd. Kommunikationsavdelningen får ett liknande resultat där framförallt prefekter vid NL fakulteten anger att de får ett bra stöd.

Prefekter verksamma vid fakulteter som har större delen av sin verksamhet placerad i Uppsala är mer nöjda än de som är verksamma vid övriga orter i Sverige. Cheferna vid Grants Office och Kommunikationsavdelningen uppger att de i stor utsträckning känner till att de inte når ut till alla orter med det stöd som efterfrågas. Båda avdelningarna har under senare tid vidtagit åtgärder för att förbättra stödet till verksamheten i Umeå och Alnarp.

Internrevisionen bedömer att det är av stor vikt att alla institutioner oavsett verksamhetsort har ett likvärdigt stöd i sitt arbete. Det stöd med bidragsansökningar, kalkyler, avtal och annat som ges av Grants Office är synnerligen viktigt för att öka den externa finansieringen och stärka SLU:s forskning.

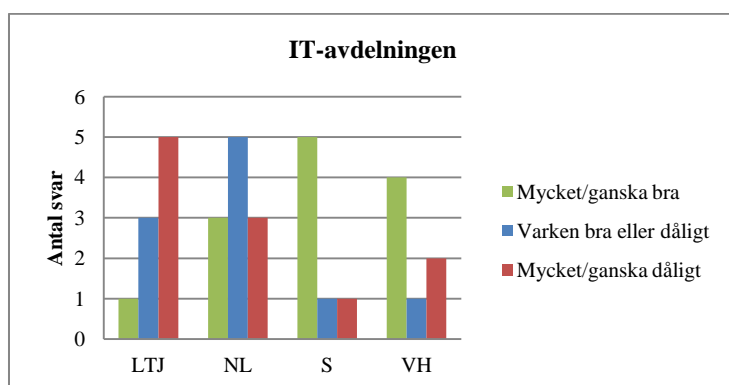
Internrevisionen rekommenderar att universitetsledningen säkerställer att pågående arbete fortsätter inom Grants Office och Kommunikationsavdelningen för att erbjuda ett likvärdigt stöd till samtliga fakulteter och att avdelningarna inom ramen för detta förändringsarbete även beaktar de synpunkter som framförts av prefekterna.

3.1.3.3 IT-avdelningen

IT-avdelningen sköter bland annat IT-stöd, systemutveckling och förvaltning, drift och tele. När det gäller IT-stödet har vissa av institutionerna vid SLU valt att anlita den centrala IT-avdelningen medan andra anställt egen IT-samordnare eller anlitar extern leverantör. Den centrala IT-avdelningen sköter IT-stödet vid ca 70 % av SLU:s institutioner, vid LTJ fakulteten är siffran något lägre, ca 50 %. Vid nybyggnationer har IT-stödet centraliserats för att effektivisera och minska kostnaderna. Av prefekternas svar i denna enkät går dock inte att särskilja de som anlitar det centrala stödet eller de som anordnar IT-stödet på annat sätt.

Stödet från den centrala IT-avdelningen anger 36 % är bra medan 32 % anger att det är dåligt. Däremellan finns en grupp om 27 % som anger att stödet varken är bra eller dåligt. I avsnitt 3.1.1 framgår att större delen av prefekterna upplever sig få ett bra stöd av institutionens egen IT/Systemadministrationen. Skillnaden i prefekternas upplevelse av stödet från den egna institutionen och den centrala IT-enheten är alltså stor. Resultaten är dock svårtolkade eftersom fler prefekter har lämnat omdömen om IT-stödet från den egna institutionen än det antal institutioner som har en anställd IT-samordnare.

Skillnader när det gäller stödet från IT-avdelningen finns även mellan fakulteter vilket åskådliggörs i Figur 5.



Figur 5. Prefekternas omdöme av IT-avdelningen uppdelat per fakultet.

I de fria kommentarerna omnämns IT-avdelningen flera gånger. Framförallt framförs synpunkter på att kostnaderna är för höga för den hjälp som erbjuds samt att verksamhetens behov inte till fullo matchar det stöd som erbjuds utan att verksamheten måste anpassa sig till servicefunktionen istället för tvärtom.

I de enkätundersökningar om administrationsprocesserna som ledningskansliet årligen genomför berörs IT-avdelningen av tre processer. Processerna samt medelvärdet av prefekternas omdöme under åren 2008-2011 redovisas i tabell 2 nedan.

Process/område	2008	2009	2010	2011
Datorstöd	3,16	3,19	3,5	3,29
Systemstöd	3,02	2,88	2,71	2,9
Tele	4,16	4,24	4,13	4,23

Tabell 2. Prefekternas omdöme i enkät om universitetsadministrationen utförd av ledningskansliet.

Processen tele har av prefekter/stf prefekter under hela perioden getts det högsta omdömet. Missnöjet är alltså störst inom processerna datorstöd och systemstöd. I resultatet i enkäten om prefektens arbetsituation blir en liknande omräkning av omdömen, där 1 är mycket dåligt stöd samt 5 är mycket bra stöd, att IT-avdelningen får medelomdömet 3,09 från prefekterna.

Som framgår av avsnitt 3.1.1 är prefekterna mer nöjda med institutionens egen IT/Systemadministration än med IT-avdelningens. Eftersom vissa delar av avdelningens verksamhet är konkurrensutsatt kan institutionerna välja mellan att anställa egen IT-samordnare, anlita IT-avdelningen eller köpa tjänsten av ett externt företag. Under senare år har fler institutioner valt att anlita IT-avdelningen.

Chefen för IT-avdelningen uppger att de är medvetna om den kritik som framförts, framför allt från LTJ. Till följd av kritiken har avdelningen bland annat förstärkt bemanning i Alnarp. Avdelningen ser allvarligt på den skarpa kritik som framförts i enkäten.

Avdelningen påpekar dock att de arbetar kontinuerligt med att förbättra datorstödet, bland annat har man kraftigt förkortat handläggningstiden av inrapporterade ärenden trots att antalet användare ökat samtidigt som antalet anställda har minskat. På senare år har datorstödet homogeniserats och effektiviserats, IT-avdelningen hanterar idag fler ärenden snabbare och med mindre bemanning. Dessutom pågår arbete med att förbättra systemförvaltning och drift. Internrevisionen bedömer dock att prefekternas omdömen ger anledning till att ytterligare förbättra stödet till institutionerna.

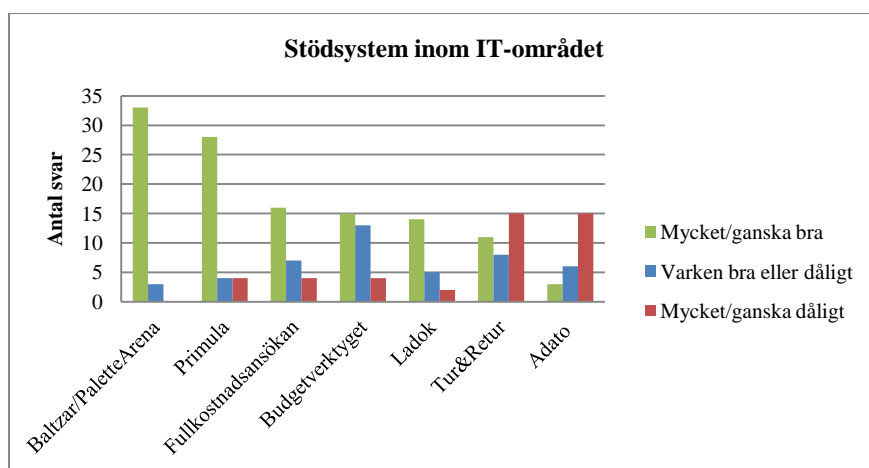
Internrevisionen rekommenderar att universitetsledningen säkerställer att pågående arbete fortsätter med att förbättra det stöd IT-avdelningen inom sitt uppdrag erbjuder institutionerna och att IT-avdelningen inom ramen för detta arbete även beaktar de synpunkter som framförts av prefekterna.

Uppföljning av att pågående förändringsarbete ger önskat resultat bör genomföras, om inte förr så i samband med den enkät om administrativa processer som är planerad till 2013.

3.1.4 Stödsystem inom IT-området

Med väl fungerande stödsystem in det IT-administrativa området underlättas och effektiviserar både det arbete som bedrivs på institutionsnivå och det arbete som bedrivs centralt inom SLU.

Hur prefekterna upplever de vanligaste systemen inom SLU redovisas i nedanstående Figur 6.



Figur 6. Prefekterna bedömning av stödsystem inom det IT-administrativa området.

Som framgår av diagrammet ovan bedömer merparten av prefekterna att fakturahanteringssystemet PaletteArena och Primula (personalärenden) fungerar bra. Dessa båda webbaserade system används dagligen av anställda och chefer vid attest av fakturor, vid sökning och beviljande av semester etc. De system som anses ge sämst stöd i deras arbete är Adato (rehab bevakningar) samt Tur&Retur (reseräkningar) där majoritet av prefekterna anger att de får ett mycket/ganska dåligt stöd.

Problemen och missnöje med Tur&Retur har varit välkänt under en längre tid och ett nytt reseräkningssystem driftsattes den 1 juni 2012.

När det gäller Adato finns för närvarande inga planer på förändring.

Internrevisionen rekommenderar att universitetsledningen överväger att genomföra en fördjupad analys av rehabiliteringssystemet Adato för att bedöma om det är ändamålsenligt och effektivt.

3.2 Prefektens arbetsförhållanden

3.2.1 Prefektuppdragets tidsåtgång

Samtliga prefekter utom en har heltidsanställning vid SLU. I genomsnitt beräknas 57 % av heltid avsättas åt prefektuppdraget. De allra flesta prefekter är anställda enligt lärartidsavtal och har då en årsarbetstid mellan 1700 och 1756 timmar per år.⁷ Efter att semester och helgdagar har räknats av ska veckoarbetstiden vara drygt 40 timmar. Prefekterna anger i enkäten att deras faktiska arbetstid i genomsnitt är 49 timmar per vecka. Av den faktiska arbetstiden ägnar de i genomsnitt 62 % åt prefektuppdraget vilket motsvarar ca 30,4 timmar per vecka.

3.2.2 Medarbetarsamtal samt psykisk och fysisk arbetssituation

81 % av prefekterna anger att de har haft medarbetarsamtal med sin närmaste chef någon gång de senaste två åren. De prefekter som inte haft något medarbetarsamtal är samtliga verksamma vid S-fakulteten, 7 av 8 medarbetare anger där att de inte haft något medarbetarsamtal de senaste två åren.

Prefekterna blev tillfrågade hur de upplever sin psykiska respektive fysiska arbetssituation. Den fysiska arbetssituationen anser 11 % är ansträngande. När det gäller den psykiska arbetssituationen däremot svarar en övervägande majoritet (78 %) att de upplever sin psykiska arbetssituation som ansträngande. Flertalet prefekter anger i de fria kommentarerna att mer tid till prefektuppdraget samt

⁷ Lokalt kollektivavtal 2001-01-16 om arbetstid och arbetstidsberoende ersättningar för lärare m fl.

ökat stöd från både dekan, fakultet och universitetsadministrationen skulle kunna förbättra den psykiska arbetsituationen. Men även en ökad förståelse bland kollegor för vad prefektuppdraget innebär samt ett ökat utbyte prefekter emellan, exempelvis i nätverk, uppges vara något som skulle bidra till en förändring. På frågan om egen kompetens gör 78 % av prefekterna bedömningen att de har tillräcklig kompetens för att kunna hantera sitt uppdrag som prefekt på det sätt de önskar.

Ett väl fungerande ledarskap på institutionerna är en förutsättning för att SLU:s verksamhet bedrivs effektivt, med en god kvalitet och mot fastställda mål. Av prefekternas enkätsvar framgår att den psykiska arbetsmiljön upplevs som ansträngande. Förutom att detta kan leda till svårigheter att fullgöra uppdraget med att leda och styra institutionerna så kan det även göra det svårare att rekrytera och behålla lämpliga personer till prefektuppdrag. Vid Uppsala universitet har prefekterna vid två tillfällen fått uttala sig om huruvida de finner sin arbetsituation som psykiskt ansträngande⁸, 2002 angav 64 % att deras arbetsituation var psykiskt ansträngande och 2011 hade siffran sjunkit till 58 % vilket är avsevärt lägre än vad prefekterna vid SLU anger.

Ett chefskap må alltid innebära en viss psykisk ansträngning men möjligheterna att hantera denna ansträngning kan variera beroende på i vilken miljö och under vilka förutsättningar chefskapet utövas. Internrevisionen bedömer att det är av stor vikt att prefekterna vid SLU ges goda förutsättningar att genomföra sitt uppdrag, bland annat genom att regelbundet erbjudas medarbetarsamtal i ett led att kartlägga den enskilda arbetsituationen. Det är även viktigt att tillräcklig tid avsätts, både för prefektuppdraget och ställföreträdande prefekt, samt att andra behövliga resurser tillhandhålls, exempelvis inom SLU:s arbete med utbildningar för chefer och ledare.

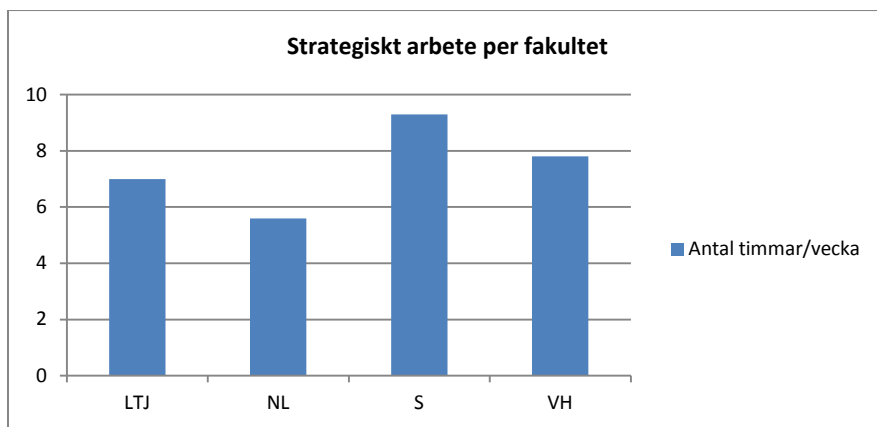
Internrevisionen rekommenderar att universitetsledningen säkerställer att samtliga medarbetare med uppdrag som prefekt regelbundet har medarbetarsamtal med sin närmaste chef.

Internrevisionen rekommenderar att universitetsledningen säkerställer att åtgärder vidtas för att förbättra möjligheterna att hantera den psykiska ansträngning som prefektuppdraget utgör samt att uppföljning görs av att dessa åtgärder ger önskat resultat.

3.2.3 Strategiskt arbete

Prefekterna ombads ange hur många timmars arbete per vecka som de lägger ner på strategiskt arbete. Frågan lades till enkäten med anledning av att universitetsledningen betonat vikten av att jobba strategiskt. Prefekternas svar varierar mellan 1 – 20 timmar per vecka med ett genomsnitt på 7 timmar per vecka. De allra flesta, 73 %, bedömer att de lägger ner för lite tid på strategiskt arbete medan 22 % anser att det är tillräckligt med tid.

⁸ Prefekternas administrativa stöd – sammanfattning enkätresultat 2011 och 2002. Rapport från internrevisionen. UFV 2011/1953.



Figur 7. Omfattningen av prefekternas strategiska arbete uppdelat per fakultet.

Skillnader finns mellan fakulteterna, se ovanstående Figur 7. Prefekterna vid NL fakulteten lägger ned mindre tid på strategiska frågor, ca 5,6 timmar per vecka, medan prefekterna vid S fakulteten lägger ner mer tid, ca 9,3 timmar per vecka. Störst andel prefekter som anger att de lägger för lite tid på strategiskt arbete finns det vid VH fakulteten tätt följt av S fakulteten. Störst andel prefekter som anser att de lägger tillräckligt med tid på strategiskt arbete återfinns på LTJ samt NL fakulteten.

Antalet timmar som prefekterna anger att de lägger på arbete med strategiska frågor ökar inte med institutionsstorlek. Flest antal timmar lägger prefekterna vid institutioner med 36-65 anställda ner.

Som orsak till att inte mer tid läggs på strategiska frågor anges i kommentarer framför allt brist på tid, att löpande administrativa arbetsuppgifter upptar allt för stor del av arbetstiden. Prefekterna framför också att utökad tid till ställföreträdande prefekt alternativt ökad möjlighet till delegering av arbetsuppgifter till administrativ chef skulle öka deras möjlighet att arbeta med strategiska frågor.

Internrevisionen noterar att den tid som prefekterna ägnar åt strategiskt arbete skiljer sig väsentligt åt. Internrevisionen gör ingen bedömning av vilken mängd arbete som ska ägnas åt strategiskt arbete men arbete med strategiska frågor torde vara nödvändigt för att SLU ska nå uppsatta mål. Prefekternas svar ger en möjlighet för universitetsledningen att driva diskussioner kring vilket strategiskt arbete, samt omfattningen av strategiskt arbete, som är önskvärt på institutionerna vid SLU.

3.2.4 Krav på uppföljning

I enkäten finns tre frågor som behandlar hur prefekterna upplever de krav som ställs på institutionen vad gäller uppföljning, utvärdering och återrapportering. De allra flesta prefekter anger här att de anser att kraven är rimliga, både vad gäller omfattning och frekvensen. Majoriteten av prefekterna instämmer helt eller delvis i att kraven på uppföljning är både ändamålsenliga och relevanta samt att de är väl motiverade. De anser dock att återkopplingen till institutionen på de uppgifter de lämnar ut kan förbättras. Prefekterna vid S-fakulteten avviker dock här där 75 % instämmer helt eller delvis i att återkoppling sker.

4 Jämförelse med Uppsala universitet

Som tidigare nämnts har internrevisionen vid Uppsala universitet (UU) genomfört en liknande granskning av prefektens arbetssituation, både 2002 och 2011⁹. Vid en jämförelse framför allt med den senaste granskningen 2011 noteras vissa likheter och skillnader.

⁹ Prefekternas administrativa stöd – sammanfattning enkätresultat 2011 och 2002. Rapport från internrevisionen. UFV 2011/1953.

Den egna institutionen får överlag bra omdömen från prefekterna både vid SLU och UU. Prefekterna vid SLU anger att de har minskat antal anställda inom administrationen, medan merparten av kollegorna vid UU anger att antalet snarare har ökat. Trots denna minskning saknar prefekterna vid SLU i mindre grad kompetens bland den administrativa personalen.

Prefekterna vid SLU upplever i mindre grad att de administrativa arbetsuppgifterna för prefekten har förändrats de senaste 3 åren. Arbetet för administrativpersonal har däremot ökat vid både SLU och UU. Samtliga prefekter som upplever en ökning av arbetsuppgifterna för den administrativa personalen vid SLU anger att ökningen skett inom området ekonomi. Motsvarande siffra på UU är 50 %.

Prefekterna vid UU är mer nöjda med stödet från dekan, fakultetskansliet samt intendenturen än prefekterna vid SLU. När det gäller de krav som ställs på uppföljning och återrapportering anger majoriteten av prefekterna vid SLU att de är av rimlig omfattning och kommer lagom ofta. Denna uppfattning skiljer sig markant från UU där 82 % av prefekterna anser att de krav som ställs inte är ändamålsenliga och 89 % att kraven inte är väl motiverade.

Som tidigare redovisats uppger en större andel av prefekterna vid SLU än på UU att de upplever arbetssituationen som psykiskt ansträngande.

5 Internrevisionens uppföljning

Internrevisionen avser följa upp lämnade rekommendationer inför internrevisionens årsrapport för 2013. Utfallet av de åtgärder som vidtas inom universitetsadministrationen förutsätts i stor utsträckning kunna följas upp i resultatet av ledningskansliets enkät rörande de administrativa processerna som är planerad till 2013.

Inga Astorsdotter
Internrevisionschef

Anne Nilsson
Internrevisor

Bilaga 1. Lista över respondenter

Fakultet	Institution	Titel
LTJ- Fakulteten för landskapsplanering, trädgårds- och jordbruksvetenskap		11 st
Institutioner	Växtförädling och bioteknik	Områdeschef
	Växtskyddsbiologi	Områdeschef
	Hortikultur	Områdeschef
	Agrosystem (tidigare Jordbruk odlingssystem, teknik och produktkvalitet)	Områdeschef
	Lantbrukets byggnadsteknik	Områdeschef
	Landskapsarkitektur	Områdeschef
	Landskapsutveckling	Områdeschef
	Arbetsvetenskap, ekonomi och miljöpsykologi	Områdeschef
Enheter	Omvärld Alnarp	Enhetschef
	Movium	Enhetschef
	POM (Programmet för odlad mångfald)	Enhetschef
NL- Fakulteten för naturresurser och lantbruksvetenskap		16 st
Institutioner	Ekologi	Prefekt
	Ekonomi	Prefekt
	Energi och teknik	Prefekt
	Kemi	Prefekt
	Livsmedelsvetenskap	Prefekt
	Mark och miljö	Prefekt
	Mikrobiologi	Prefekt
	Molekylärbiologi	prefekt
	Norrländsk jordbruksvetenskap	Prefekt
	Skoglig mykologi och patologi	Prefekt
	Stad och land	Prefekt
	Vatten och miljö	Prefekt
	Växtbiologi och skogsgenetik	Prefekt
	Växtproduktionsekologi	Prefekt
Centrumbildningar	ArtDatabanken	Chef
	Centrum för biologisk mångfald (CBM)	Föreståndare
VHC- Fakulteten för veterinärmedicin och husdjursvetenskap		7 st
	Anatomi, fysiologi och biokemi	Prefekt
	Biomedicin och veterinär folkhälsovetenskap	Prefekt
	Husdjurens miljö och hälsa – Skara	Prefekt
	Husdjurens utfodring och vård	Prefekt
	Husdjursgenetik	Prefekt
	Kliniska vetenskaper	Prefekt
Intendentur	VH- Intendenturen	Föreståndare
S- Fakulteten för skogsvetenskap		10st
Institutioner	Enheten för biomassateknologi och kemi	Föreståndare
	Enheten för skoglig fältforskning	Föreståndare
	Skogens ekologi och skötsel	Prefekt
	Skogens produkter	Prefekt
	Skoglig genetik och växtfysiologi	Prefekt
	Skoglig resurshushållning	Prefekt

	Skogsekonomi	Prefekt
	Skogsmästarskolan	Prefekt
	Sydsvensk skogsvetenskap	Prefekt
	Vilt, fisk och miljö	Prefekt
TOTALT		44 stycken

Bilaga 2. Enkätens utformning

1. Vid vilken fakultet är du anställd?

Fakulteten för landskapsplanering, trädgårds- och jordbruksvetenskap
Fakulteten för naturresurser och lantbruksvetenskap
Fakulteten för skogsvetenskap
Fakulteten för veterinärmedicin och husdjursvetenskap
Annand enhet

2. Hur många personer är anställda på din institution/motsv. (omräknat till heltider)?

Färre än 20 anställda
20-35 anställda
36-65 anställda
66-100 anställda
Fler än 100 anställda

3. Omfattning och arbetstid

Hur omfattande är din nuvarande anställning vid SLU? (%)
Hur stor del av denna arbetstid är beräknad för prefektuppdraget/motsv.? (%)
Hur stor är din faktiska veckoarbetstid (uppskattning)? (Timmar per vecka)
Hur stor del av din faktiska arbetstid går åt för prefektuppdraget/motsv.? (%)

4. Hur länge har du haft prefektuppdraget/motsv. uppdrag?

Mindre än 3 år
3-5 år
Mer än 5 år

5. De administrativa uppgifterna

Följande sex frågor belyser förändringar av det administrativa arbetet de senaste 3 åren; först för dig som prefekt och därefter motsvarande frågor för institutionens administrativa personal.

6. Bedömer du att omfattningen av administrativa uppgifter har förändrats för dig som PREFEKT/MOTSV. de senaste tre åren?

Ja
Nej
Vet inte

7. Hur bedömer du att omfattningen av administrativa uppgifter förändrats för dig som prefekt?

De har ökat mycket
De har ökat något
De har minskat något
De har minskat mycket

8. Inom vilket/vilka områden inom administrationen har förändringen varit störst för dig som prefekt?

Utbildning på grundnivå och avancerad nivå
Forskarutbildning
Forskning
Fortlöpande miljöanalys
Ansökning av externa medel
Personalfrågor/lärare
Personalfrågor/övriga anställda (ex.doktorander, assistenter, amanuenser)
Ekonomi
Lokalfrågor
Remisser/utlåtanden
Nya uppgifter/annat

Om du svarat "nya uppgifter/annat", vänligen ange vad. Kommentarer:

9. Bedömer du att omfattningen av administrativa uppgifter för DEN ADMINISTRATIVA PERSONALEN på institutionen/motsv. har förändrats de senaste tre åren?

Ja
Nej
Vet inte

10. Hur bedömer du att omfattningen av de administrativa uppgifterna förändrats för den administrativa personalen?

De har ökat mycket
De har ökat något
De har minskat något
De har minskat mycket

11. Inom vilket/vilka områden inom administrationen har förändringen varit störst för den administrativa personalen?

Utbildning på grundnivå och avancerad nivå
Forskarutbildning
Forskning
Fortlöpande miljöanalys
Ansökningar av externa medel
Personalfrågor/lärare
Personalfrågor/övriga anställda (ex. doktorander, assistenter, amanuenser)
Ekonomi
Lokalfrågor
Remisser/Utlåtanden
Nya uppgifter/annat

Om du svarat "nya uppgifter/annat" var vänlig ange vad

Kommentarer:

12. Stöd till dig som prefekt

Följande frågor belyser hur stödet till dig som prefekt fungerar från fakulteten, från universitetsadministrationen och slutligen från institutionen/motsv.

13. Hur bedömer du att stödet för dig som prefekt/motsv. fungerar från följande funktioner/områden INOM FAKULTETEN?

	Fungerar mycket dåligt	Fungerar ganska dåligt	Fungerar varken bra eller dåligt	Fungerar ganska bra	Fungerar mycket bra	Ej tillämpligt
--	---------------------------	---------------------------	-------------------------------------	------------------------	------------------------	-------------------

Dekan
Intendenturområdet
Fakultetskansliet

Kommentarer

14. Skulle du i något avseende vilka ändra på hur stödet fungerar från fakulteten?

Ja
Nej
Vet inte

15. Vad vill du förändra?

16. Hur bedömer du att stödet för dig som prefekt/motsv. fungerar från följande funktioner/områden INOM UNIVERSITETSADMINISTRATIONEN?

	Fungerar mycket dåligt	Fungerar ganska dåligt	Fungerar varken bra eller dåligt	Fungerar ganska bra	Fungerar mycket bra	Ej tillämpligt
--	---------------------------	---------------------------	-------------------------------------	------------------------	------------------------	-------------------

Ekonomienheten
Personalenheten
Enheten för juridik och dokumentation
Infra
Grants office
Egendomsförvaltningen
IT-avdelningen
Kommunikationsavdelningen
Avdelningen för student- och utbildningsservice (SUS)
Akademikonferens
Ledningskansliet
Övrig central förvaltning

Kommentarer

17. Skulle du i något avseende vilja ändra på hur stödet fungerar från universitetsadministrationen?

Ja
Nej
Vet inte

18. Vad vill du förändra?

19. Hur bedömer du att stödet för dig som prefekt/motsv. fungerar från följande funktioner/områden INOM INSTITUTIONEN/MOTSV?

Jag tycker att stödet från:

Fungerar mycket dåligt	Fungerar ganska dåligt	Fungerar varken bra eller dåligt	Fungerar ganska bra	Fungerar mycket bra	Ej tillämpligt
---------------------------	---------------------------	-------------------------------------	------------------------	------------------------	-------------------

Ställföreträdande prefekt/motsv.
Föregående prefekt/motsv.
Studierektor/er
Administrativ chef/motsv.
Ledningsgrupp/motsvarande
Ekonomiadministration
Personaladministration
IT/Systemadministration
Kurs/utbildningsadministration
Övrig administration

Vänlig ange vad du avser i gruppen "övrig administration".
Kommentarer

20. Saknar du någon kompetens bland de administrativa funktionerna på din institution/motsvarande?

Ja
Nej
Vet inte

21. Inom vilket/vilka områden skulle du vilja ha bättre/mer aktuell kompetens hos de administrativa funktionerna?

Juridik
Ekonomi och budget
Personaladministration
Arbetsmiljö
Internationalisering
Kommunikation
Kursadministration
Miljöfrågor
Annat

Om du svarat "Annat", vänligen ange vad:
Kommentarer:

22. Har institutionen/motsv. lika många administratörer anställda idag som när du tillträdde som prefekt/motsv.?

Ja
Nej
Vet inte

23. Vilka förändringar i antal administrativ personal har gjorts sedan du blev prefekt/motsv.?

24. Skulle du i något avseende vilja ändra på hur administrationen fungerar på din institution/motsv.?

Ja
Nej
Vet ej

25. Vad vill du förändra?

26. Är det något som förhindrar att du genomför denna förändring? I så fall vad?

Nej
Ja, ekonomi
Ja, tidsbrist
Ja, trygghetslagstiftning
Ja, annat
Vet inte

Kommentarer

27. Prefektens arbete

Du kommer nu slutligen få besvara några frågor om ditt arbete med strategiskt ledarskap, uppföljning/utvärdering samt hur du generellt upplever din arbetssituation.

28. Hur mycket tid lägger du på arbete med strategiska frågor?

Timmar per arbetsvecka

29. Hur bedömer du omfattningen av den tid du lägger ner på strategiskt arbete?

För mycket tid
Tillräckligt med tid
För lite tid
Kan inte bedöma

30. Vad hindrar dig från att lägga mer/mindre tid på strategiska frågor?

31. Bedömer du att du själv har tillräcklig kompetens för att kunna hantera uppdraget som prefekt/motsv. på det sätt du önskar?

Ja
Nej
Vet inte

32. Inom vilket/vilka område skulle du vilja ha ökad/förbättrad kompetens?

Juridik
Ekonomi och budget
Personaladministration
Arbetsmiljö
Internationalisering
Ledarskap
Kommunikation
Kursadministration
Miljöfrågor
Annat

Om du svarat "Annat", vänligen ange vad:

Kommentarer:

33. Hur upplever du de krav som ställs på institutionen/motsv. vad gäller uppföljning, utvärdering och återrapportering?

Ange i vilken utsträckning du instämmer i följande påståenden.

Instämmer helt Instämmer delvis Instämmer inte alls Kan ej bedöma

De är relevanta
De är väl motiverade
De återkopplas till institutionen
De begärs in från rätt befattningshavare
De borde kunna hämtas på annat håll/ i annat system

Kommentarer:

34. Hur upplever du OMFATTNINGEN på de krav som ställs på institutionen/motsv. gäller uppföljning, utvärdering och återrapportering?

De är alltför omfattande
De är rimliga i omfattning
De är inte tillräckligt omfattande
Kan inte bedöma

Kommentarer

35. Hur upplever du FREKVENSEN på de krav som ställs på institutionen/motsv. vad gäller uppföljning, utvärdering och återrapportering?

De är alltför frekventa
De har rimlig frekvens
De kommer alltför sällan
Kan inte bedöma

Kommentarer

36. Hur bedömer du att följande stödsystem fungerar?

	Fungerar mycket dåligt	Fungerar ganska dåligt	Fungerar varken bra eller dåligt	Fungerar ganska bra	Fungerar mycket bra	Ej tillämpligt
Primula (personalärenden)						
Baltzar/PaletteArena (fakturor)						
Fullkostnadsansökan (excelmall)						
Budgetverktyget (excelmall)						
Adato (rehab bevakning)						
Tur&Retur (reseräkningar)						
Ladok (studiedokumentation)						

37. Upplever du din arbetssituation idag som fysiskt ansträngande?

Ja
Nej
Vet inte

38. Vad anser du kan förändras för att förbättra din fysiska arbetssituation?

39. Upplever du din arbetssituation idag som psykiskt ansträngande?

Ja
Nej
Vet inte

40. Vad anser du kan förändras för att förbättra din psykiska arbetssituation?

41. Har din närmaste chef genomfört något medarbetarsamtal med dig de senaste två åren?

Ja
Nej
Vet inte

Kommentarer

42. Slutliga kommentarer

Du har nu svarat på samtliga frågor i denna enkät. Om du har några ytterligare kommentarer är du välkommen att lämna dem här.

Tack för din medverkan!