

Attityder till älgstammens storlek

Fredrik Widemo

Inledning

Älgen var nära att utrotas i Sverige genom oreglerad jakt under tidigt 1800-tal (Danell & Bergström 2016). Sedan dess har stammen vuxit, framför allt under andra hälften av 1900-talet (Svenska Jägareförbundets viltövervakning, 2021). Återhämtningen förklaras av en kombination av faktorer. Ursprungligen var total fredning följt av starkt reglerad jakt avgörande. Stammens tillväxt tog verklig fart då omfattande skogsbete med tamboskap upphörde, och ökat trakthyggesbruk gav ytterligare tillgång till foder. Under samma period anpassade jägarkåren förvaltningen, så att andelen vuxna hondjur i avskjutningen halverades. Stammens reproduktiva potential ökades kraftigt genom att jägarna sparade kor och istället ökade kalvavskjutningen. Samtidigt fanns det gott om föda för att realisera potentialen (Widemo m.fl. 2019).

Älgar och tillgång till tallfoder är två resurser som begränsar varandra, åtminstone i viss utsträckning. Älgens bete på växande tallskog har därmed varit en källa till många och stora konflikter mellan skogsbruket och jägarkåren sedan ”älgexplosionen” under slutet av 70- och början av 80-talet (SOU 2009: 54). Att få till stånd en fungerande samförvaltning av de två resurserna är tveklöst en av de större utmaningarna inom svensk viltförvaltning.

Under 2012 infördes en helt ny ekosystembaserad älgförvaltning, med fokus på att förvalta älgar och foder i balans. Utredningen som lade grunden till den nya förvaltningen fick namnet *Uthållig älgförvaltning i samverkan* (SOU 2009: 54), och betonar behovet av ökad samverkan mellan markägar- och jägarintressena. För att nå en fungerande samverkan och förvaltning är det av central betydelse att känna till attityderna hos de olika intressenterna (Widemo m.fl. 2019).

Här undersöker jag jägarkårens och skogsägarnas attityder till älgstammens storlek innan och efter att den nya älgförvaltningen infördes.

Metoder

Uttag och datainsamling

För att undersöka jägarkårens attityder till vilt och viltvård utfördes attitydundersökningar i juni 2013 och juni 2021. För skogsägare genomfördes motsvarande undersökningar 2014 och 2021 och för lantbrukare 2021. Naturvårdsverket bistod undersökningarna 2013 och 2021 genom att låta ta ut 300 slumpmässigt valda jaktkortslösare per län från jaktkortsregistret, och utskicket omfattade därmed sammanlagt 6300 jaktkortslösare vardera året. Statistiska Centralbyrån tog fram 300 slumpmässigt utvalda skogsägare med minst 10 hektar skogsmark belägen i Götaland, Svealand, Nedre Norrland (X, Y + Z-län) respektive Övre Norrland (AC + BD-län) 2014, och Lantmäteriet utförde samma uppdrag 2021 med tillägg av 300

motsvarande skogsägare från Kronobergs, Gotlands, Södermanlands respektive Västerbottens län. Sammanlagt gjordes 1200 utskick 2014 och 2400 utskick 2021 till skogsägare. För lantbrukare tog Jordbruksverket 2021 fram 1200 slumpmässigt utvalda brukare från hela landet som ansökt om gårdsstöd för minst 10 hektar 2020, samt ytterligare 300 motsvarande individer för pilotlänen Kronobergs, Gotlands, Södermanlands och Västerbottens län. Därutöver valdes ytterligare 100 brukare som brukat 1-100 ha, 100 lantbrukare som brukat 101-200 hektar och 100 lantbrukare som brukat mer än 200 hektar ut. Sammanlagt omfattade utskicket därmed 2700 lantbrukare.

År 2013 (jaktkortslösare) och 2014 (skogsägare) genomförde SLU hela datainsamlingen, som byggde på fyra postala kontakter med de utvalda individerna. Svarsfrekvensen för jaktkortslösare 2013 var 64,3 % och för skogsägare var svarsfrekvensen 54,8 % 2014. År 2021 genomfördes insamlingen av data av Institutet för kvalitetsindikatorer på uppdrag av SLU, som utarbetade frågeformulär och genomförde alla analyser av materialet. Insamlingen byggde på tre postala kontakter och två SMS-påminnelser. År 2021 erbjöds även en möjlighet att besvara frågeformuläret digitalt, och ungefär hälften av dem som besvarade undersökningarna utnyttjade denna möjlighet. Svarsfrekvensen 2021 var 50,9 % för jaktkortslösare, 52,1 % för skogsägare och 53,6 % för lantbrukare.

Undersökningarna omfattade en stor mängd frågor om attityder till vilt och viltförvaltning, samt bakgrundsfrågor som bland annat tog upp respondenternas utbildningsnivå, boende och bakgrund. Här redovisas dock endast analyser av attityder till älgstammens storlek och attityder till skador på skog på fastlandet. Följaktligen har data från Gotland uteslutits ur analyserna, och det gäller även de lantbrukare som valts ut för att de brukar en areal av en viss storlek. I analyserna av pilotlän har respondenter som valts ut slumpmässigt i det regionala (skogsägare) respektive nationella (lantbrukare) uttaget lagts till de länsvisa uttagen för att öka stickprovsstorleken. Däremot ingår inte de länsvisa uttagen för skogsägare respektive lantbrukare i de nationella analyserna.

Statistiska analyser

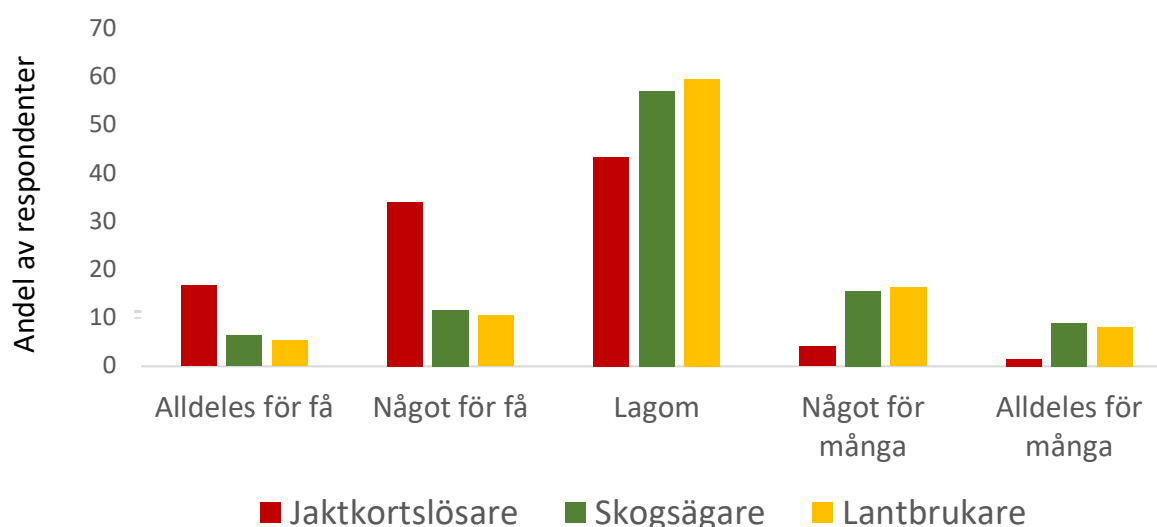
Ickeparametriska tester användes genomgående vid analyser av enskilda attityder. Stickprovsstorlekarna varierar mellan de olika analyserna, beroende på hur många respondenter som besvarat de olika frågorna. Analyserna av attityderna till älgstammens storlek har utförts på en femgradig svarsskala, där alternativen givits numeriska värden från -2 ("Alldeles för många") till 2 ("Alldeles för få"), och svarsalternativet "Lagom" följaktligen motsvaras av värdet 0. En medelattityd på 1 skulle följaktligen exempelvis innebära att respondenterna i medeltal anser att det finns något för få älgar, medan ett värde på 0 skulle innebära att de i medeltal anser att stammen är lagom.

De statistiska analyserna har utförts i Statistica 13.5 (TIBCO 2018).

Resultat

Attityder till älgstammens storlek

Attityderna till älgstammens storlek skilde tydligt mellan grupperna (Kruskal-Wallis; $n=3767$; $H=448,1$; $p<0,0001$), där jaktkortslösare oftare uttryckte att de ville ha en större älgstam än skogsägare (Mann-Whitney U-test; $n=2665+530$; $Z=14,45$; $p<0,0001$) respektive lantbrukare (Mann-Whitney U-test; $n=572+530$; $Z=16,81$; $p<0,0001$) gjorde. Det fanns dock inte någon skillnad mellan skogsägare och lantbrukare (Mann-Whitney U-test; $n=572+530$; $Z=0,32$; $p=0,75$). Mer än 50 % av jägarna ville ha en större älgstam än idag, medan mer än 50 % av skogsägarna respektive brukarna ansåg att stammen var lagom (Figur 1).



Figur 1. Jämförelse av genomsnittliga, nationella attityder till älgstammens storlek bland jaktkortslösare, enskilda skogsägare och lantbrukare.

Bland jaktkortslösarna var 37 % markägare, och markägande jaktkortslösare var signifikant mindre intresserade av en större älgstam än jaktkortslösare som inte var markägare (Mann-Whitney U-test; $n=1556+1041$; $Z=9,56$; $p<0,0001$). Bland jaktkortslösare som inte var markägare ville 57,2 % öka stammen, 39,7 % ansåg att stammen var lagom och 3,0 % ville ha färre älgar; för markägande jaktkortslösare var motsvarande siffror 40,8 %, 48,5 % respektive 10,5 %.

Inom gruppen jaktkortslösare var 74,9 % med i någon jägarorganisation; 58,3 % var enbart med i Svenska Jägareförbundet (SJF), 8,3 % var enbart med i Jägarnas Riksförbund (JRF) och 8,3 % var med både i SJF och JRF. Det fanns ingen signifikant skillnad i attityder till älgstammen mellan dem som var organiserade i något förbund och dem som inte var det (Mann-Whitney U-test; $n=658+1966$; $Z=-1,21$; $p=0,19$). Dock ville medlemmar i JRF ha signifikant fler älgar än de som inte var medlemmar i JRF (Mann-Whitney U-test; $n=2188+436$; $Z=-4,83$; $p<0,00001$), medan det inte fanns någon skillnad mellan medlemmar i SJF och övriga (Mann-Whitney U-test; $n=876+1748$; $Z=-0,82$; $p=0,41$). Den grupp jaktkortslösare

som var med i bägge organisationerna vill ha fler älgar än de som enbart var med JRF (Mann-Whitney U-test; $n = 218 + 218$; $Z = -3,41$; $p = 0,0006$), dem som var med i SJF (Mann-Whitney U-test; $n = 218 + 1530$; $Z = -5,94$; $p < 0,00001$) och dem som inte var med i någon jägarorganisation (Mann-Whitney U-test; $n = 218 + 658$; $Z = -5,24$; $p < 0,00001$). Det fanns inga andra signifikanta skillnader mellan grupperna (Mann-Whitney U-test; $Z < 1,14$; alla $p > 0,28$).

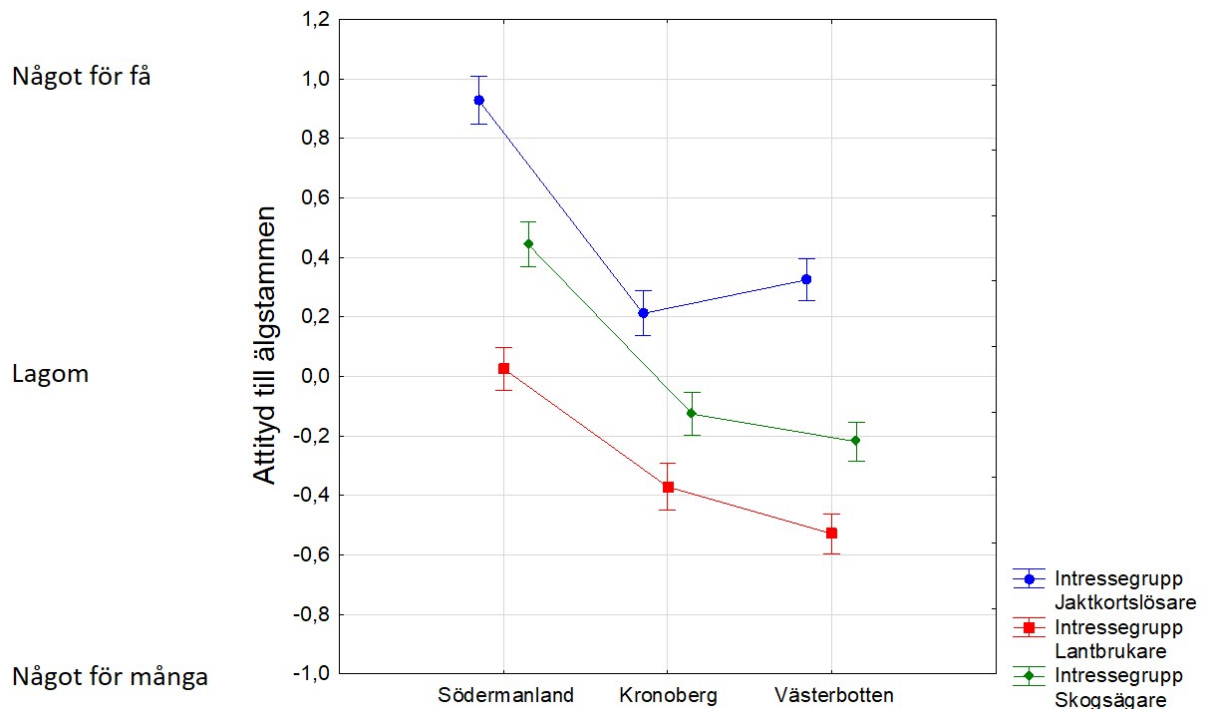
Bland skogsägarna var 37 % jaktkortslösare och motsvarande siffra för lantbrukare var 44 %. Skogsägare som även var jaktkortslösare uppvisade mer positiva attityder till en stor älgstam jämfört med dem som inte löst jaktkort (Mann-Whitney U-test; $n = 229 + 287$; $Z = -1,98$; $p < 0,05$). Bland skogsägare som inte löst jaktkort ville 15,2 % öka stammen, 48,2 % ansåg att den var lagom och 26,5 % ville minska stammen. För skogsägare med jaktkort var motsvarande siffror 22,4 %, 55,6 % respektive 22,0 %. På motsvarande vis var lantbrukare som löst jaktkort mer positiva till fler älgar än de som inte gjort det (Mann-Whitney U-test; $n = 304 + 257$; $Z = -2,16$; $p = 0,03$). Bland lantbrukare som inte löst jaktkort ville 11,8 % öka stammen, 63,2 % ansåg att den var lagom och 25,0 % ville minska stammen. För lantbrukare med jaktkort var motsvarande siffror 19,8 %, 58,4 % respektive 21,8 %.

Skogsägare som var med i en skogsägareförening eller i LRF ville ha en mindre älgstam jämfört med dem som inte var medlemmar (Mann-Whitney U-test; $n = 287 + 229$; $Z = 1,98$; $p < 0,05$). De som både var medlemmar i en skogsägareförening och i LRF ville ha en mindre älgstam än skogsägare som bara var med i en skogsägareförening (Mann-Whitney U-test; $n = 90 + 110$; $Z = 1,98$; $p = 0,03$), de som bara var med i LRF (Mann-Whitney U-test; $n = 90 + 87$; $Z = 1,98$; $p < 0,05$) och de som inte var med i någondera (Mann-Whitney U-test; $n = 90 + 229$; $Z = 2,95$; $p = 0,003$). Däremot fanns det inga signifikanta skillnader mellan övriga grupper skogsägare (Mann-Whitney U-test; $Z < 0,68$; alla $p > 0,50$).

På motsvarande vis som för skogsägare så ville lantbrukare som var med i en skogsägareförening eller i LRF ha en mindre älgstam jämfört med dem som inte var medlemmar (Mann-Whitney U-test; $n = 435 + 129$; $Z = 2,64$; $p = 0,008$). Lantbrukare som både var medlemmar i en skogsägareförening och i LRF ville ha en mindre älgstam än de som bara var med i LRF (Mann-Whitney U-test; $n = 158 + 233$; $Z = 4,3$; $p = 0,00002$), och de som inte var med i någondera (Mann-Whitney U-test; $n = 158 + 129$; $Z = 4,18$; $p = 0,00003$). Det fanns en tendens till en signifikant skillnad mellan lantbrukare som var med i bägge och dem som bara var med i en skogsägareförening (Mann-Whitney U-test; $n = 158 + 44$; $Z = 1,79$; $p = 0,07$). Det fanns inga signifikanta skillnader mellan övriga grupper skogsägare (Mann-Whitney U-test; $Z < 1,14$; alla $p > 0,25$).

Det fanns tydliga skillnader i jaktkortslösarnas attityder till älgstammens storlek på länsnivå (Kruskal-Wallis; $n = 2646$; $H = 196,00$; $p < 0,00001$) (Tabell 1 i bilaga). Skogsägarnas attityder till älgstammens storlek skilde däremot inte mellan landsdelar (Kruskal-Wallis; $n = 530$; $H = 4,25$; $p = 0,24$). I jämförelsen av pilotlänen Kronoberg, Södermanland och Västerbotten fanns ett gemensamt mönster för alla intressentgrupper, där respondenter ville ha fler älgar i Södermanland jämfört med respondenterna i Kronoberg respektive Västerbotten (Kruskal-Wallis; $H > 42,0$; alla $p < 0,00001$) (Figur 2). För jaktkortslösare respektive skogsägare fanns

det ingen skillnad i attityder mellan Kronoberg och Västerbotten, men för lantbrukare så fanns det en svag men signifikant skillnad i attityd mellan respondenterna i Kronoberg jämfört med Västerbotten (Mann-Whitney U-test; $n = 132 + 172$; $Z = 1,98$; $p = 0,05$). I Södermanland ansåg jaktkortslösarna i genomsnitt ungefär att älgarna var *Något för få*, skogsägarna låg ungefär mitt emellan *Lagom* och *Något för få* och lantbrukarna ansåg att stammen var *Lagom* (Figur 2).

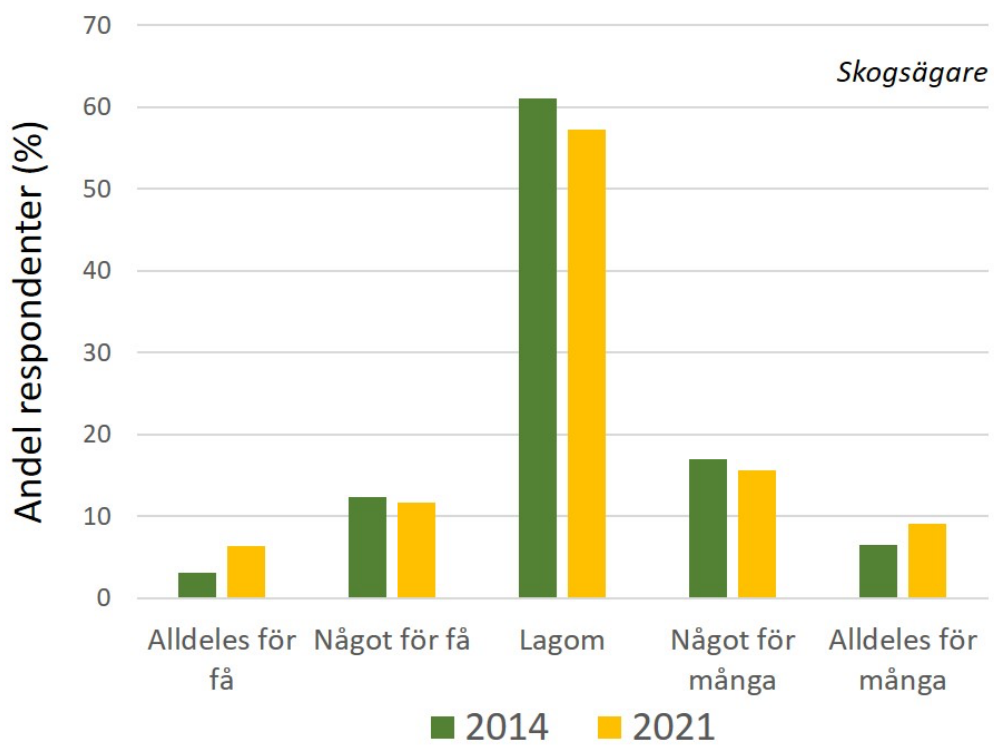
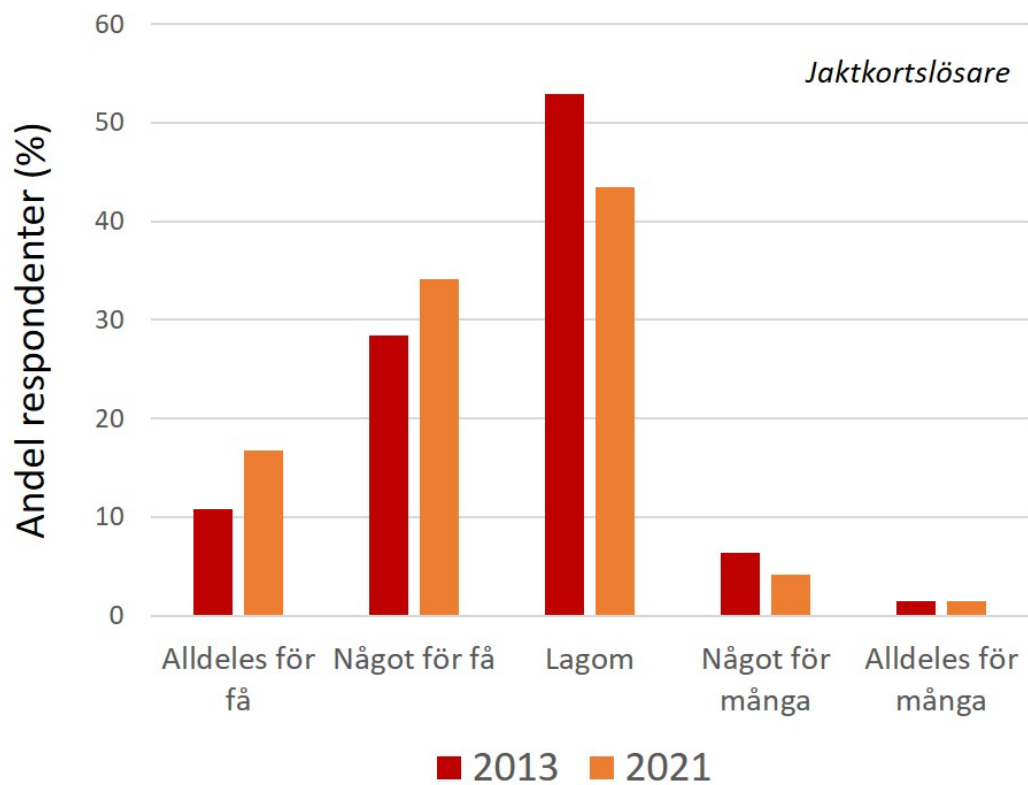


Figur 2. Respondenternas attityder till älgstammens storlek 2021 för pilotlänen Södermanland, Kronoberg och Västerbotten. Punkterna visar medelattityden och spridningsmättet standardfelet.

Jämfört med 2013 har det skett en tydlig förskjutning mot att vilja ha en större älgstam bland jaktkortslösarna (Mann-Whitney U-test; $n = 3518 + 2665$; $Z = 8,90$; $p < 0,00001$), medan det inte fanns någon signifikant skillnad för skogsägare mellan 2014 och 2021 (Mann-Whitney; $n = 617 + 530$; $Z = 0,31$; $p = 0,75$)(Figur3). Lantbrukarnas syn på älgstammens storlek undersöktes inte på motsvarande sätt 2013 och kan därför inte jämföras med 2021.

Diskussion

Nationellt sett ansåg den största gruppen jaktkortslösare att älgstammen var lagom 2013 och på motsvarande vis ansåg den största gruppen skogsägare att älgstammen var lagom 2014. Efter att den nya älgförvaltningen infördes jaktåret 2012-13 har älgstammen reducerats med c:a 20 % (Älgdata.se; Naturvårdsverket 2021), och under samma period har det skett en relativt kraftigt förskjutning i jaktkortslösarnas attityder. Idag är det enstaka procent av jägarna som anser att stammen bör minskas och mer än femtio procent anser att älgstammen är för liten. För skogsägarna har det inte skett någon motsvarande förskjutning, utan majoriteten anser fortfarande att älgstammen är lagom.



Figur 3. Förändringen i attityder till älgstammens storlek 2013-2021 för jaktkortslösare och 2014-2021 för enskilda skogsägare.

Gruppen jägare och markägare överlappar i stor utsträckning. I undersökningen av jaktkortslösare visade de jägare som även var markägare i genomsnitt mindre intresse för en större älgstam än de som inte var markägare, medan skogsägare som själva jagar älg visade större intresse för en större älgstam än de som inte jagade i undersökningen av skogsägare. Dessa mönster kan förklaras av att markägande jaktkortslösare i större utsträckning ser till betetrycket och skogsskadorna än andra jägare, samtidigt som jagande skogsägare sätter ett större värde på älgen som resurs än de skogsägare som inte jagar. Det fanns även en del skillnader i attityder mellan respondenter som var medlemmar i olika jägar- respektive markägarorganisationer. Sammantaget var det dock fortfarande genomgående mer än 50 % av respondenterna som ville ha fler älgar bland jaktkortslösare och mer än 50 % som ansåg att stammen var lagom bland skogsägare och lantbrukare i alla grupper.

Även om samsynen är stor nationellt så fanns det förhållandevis stora skillnader i jaktkortslösarnas attityder mellan olika län. Här kan exempelvis faktorer som stammarnas storlek, begränsad naturlig förekomst av älg eller förekomst av varg spela in. För pilotlänen fanns även motsvarande relativa skillnader för skogsägare och lantbrukare, men på en lägre nivå. I resultaten från 2021 är det slående att de tre länen med störst förekomst av andra klövvilt ligger bland de fyra länen med starkast attityder för en ökad älgstam. Resultaten visar på betydelsen av att förvaltningen utgår från lokala och regionala förhållanden. För att särskilja mellan betydelsen av olika faktorer för attityderna krävs ytterligare undersökningar.

En ökad samsyn mellan jägare och enskilda markägare om mål för älgstammen och skadeläget öppnar upp för minskade konflikter och ökade möjligheter för samarbeten för att nå olika förvaltningsmål. För en fungerande förvaltning krävs dock acceptans för såväl mål som åtgärder. Det finns en risk för minskande acceptans på sikt om målen för förvaltningen inte sammanfaller med de ingående aktörernas attityder. Med dagens attityder till älgstammens storlek kan vi närma oss en nivå där jägarna inte längre vill uppfylla mål om en fortsatt sänkt älgstam. Än så länge finns dock inga uppenbara skillnader i synen på konflikter mellan intressentgrupperna.

Tabell 1. Jaktkortlösares attityder till älgstammens storlek, och genomsnittlig attityd för varje län. En medelattityd på 0 motsvarar att jägarna i genomsnitt anser att stammen är lagom och en attityd på 1 motsvarar att en genomsnittlig jägare anser att det finns något för få älgar.

Jaktlän	Alldeles för få (%)	Något för få (%)	Lagom (%)	Något för många (%)	Alldeles för många (%)	Attityd
Kronoberg	4,4	29,2	54,7	6,6	5,1	0,21
Jönköping	7,9	25,0	52,9	11,4	2,9	0,24
Västerbotten	9,4	26,9	55,0	4,4	4,4	0,33
Halland	9,4	30,2	50,9	9,4	0,0	0,40
Jämtland	10,1	27,3	57,1	4,0	1,5	0,40
Norrbottn	15,0	25,7	49,3	6,4	3,6	0,42
Västernorrland	9,8	31,5	51,7	6,3	0,7	0,43
Dalarna	9,2	37,5	48,7	3,3	1,3	0,50
Kalmar	15,4	37,7	37,7	8,0	1,2	0,58
Stockholm	14,6	34,1	48,8	2,4	0,0	0,61
Värmland	12,2	45,9	35,8	6,1	0,0	0,64
Västra Götaland	12,0	47,9	38,7	1,4	0,0	0,70
Västmanland	14,7	48,6	31,2	3,7	1,8	0,71
Blekinge	23,7	28,9	44,7	2,6	0,0	0,74
Uppsala	20,6	38,3	40,2	0,0	0,9	0,78
Örebro	25,6	38,5	31,6	3,4	0,9	0,85
Södermanland	31,7	33,3	30,9	4,1	0,0	0,93
Östergötland	31,5	36,4	27,3	4,2	0,7	0,94
Gävleborg	31,1	37,9	29,5	0,8	0,8	0,98
Skåne	41,4	21,8	34,5	1,1	1,1	1,01