

Kostnader och vinster med gott djurskydd — för djur, lantbrukare och samhälle

Samhällets krav på god djurvelfärd har lett till diskussioner om kostnaderna för att uppnå och upprätthålla en sådan. Detta är relevant för svensk djurbaserad livsmedelsproduktion, eftersom producenter i Sverige i många avseenden har hårdare krav än i andra länder. De möter därför konkurrens från importerade livsmedel som producerats med mindre strikta djurskyddsbestämmelser. Samtidigt kan gott djurskydd ha ett värde i sig och ge fördelar för djur, lantbrukare och samhälle.

Varför djurskydd är viktigt

Djurvelfärd speglar djurets perspektiv, hur djuret mår, fysiskt och mentalt, och hur det lever sitt liv. Det handlar inte bara om frånvaron av smärta, lidande, hunger, törst eller skador och sjukdomar, utan också om positiva upplevelser. Produktionsdjurens välfärd är djurhållarens ansvar. Genom att ge bra djurskydd och vård kan den som ansvarar för djuren minimera riskerna för välfärdsproblem.

För att utvärdera djurens välfärd är det nödvändigt att kombinera olika resurs-, skötsel- och djurbaserade indikatorer. Resurser och skötsel – såsom boxutformning, utrymme, strömedel, utfodring, ventilation och veterinärvård – är viktiga för att minimera välfärdsriskerna.

Huvudbudskap

Djurvelfärd är hur djuret mår och trivs och den säkerställs genom djurskydd. Djurvelfärden är viktig för djuret, djurägaren och samhället.

Djurskyddsinsatser kan minska den ekonomiska avkastningen på gårdar med nötkreatur. Produktkvaliteter som kan marknadsföras, alternativt politiska åtgärder och subventioner, kan dock bibehålla eller till och med förbättra lönsamheten på gårdsnivå utan att ge avkall på djurskyddet.

Mer forskning behövs för att förstå sambandet mellan lantbruksdjurens välfärd och gårdens lönsamhet. Sekundära och långsiktiga effekter av djurskyddsstrategier och det upplevda värdet av djurvelfärd måste beaktas.

Genom politiska beslut och reglering kan det vara möjligt att omvandla funktionella djurskyddsvärden till monetära termer utan att förlora respekten för de inneboende värdena (för djuret självt).





Nära kontakt mellan mor och avkomma anses vara fördelaktigt för båda.

Foto: Emma Tegler, SLU

Djurbaserade indikatorer – om djuret mår bra och är i gott skick, friskt, rent och utan beteendeproblem – är användbara för att följa upp resultatet av inhysning och skötsel.

Även om produktionsdjurens välbefinnande naturligtvis är viktigt för dem själva, är det också relevant för oss människor och samhället i stort. Många lantbrukare vittnar om att det är mer givande att arbeta med djur som mår bra och att det skapar stolthet och glädje i det dagliga arbetet. Om djuren inte ständigt behöver hantera stress eller sjukdomar växer och producerar de bättre. Med lägre sjukdomsnivåer och mindre köttkassation vid slakt blir produktionen mer hållbar. Ett gott hälsotillstånd

gör också att mindre antibiotika behöver användas. Det minskar risken för att utveckla resistenta bakterier, vilket är viktigt för både djur och människor. Bete är också gynnsamt för landskapet och den biologiska mångfalden. Slutligen kommer god djurvälstånd sannolikt att bibehålla allmänhetens acceptans för djurproduktion.

Att förbättra djurvälstånd kan leda till förbättrad lönsamhet för lantbrukarna genom till exempel högre priser på mer efterfrågade produkter eller högre produktion från friskare djur. I andra fall medför åtgärder för att uppnå en god djurvälstånd istället extra kostnader.

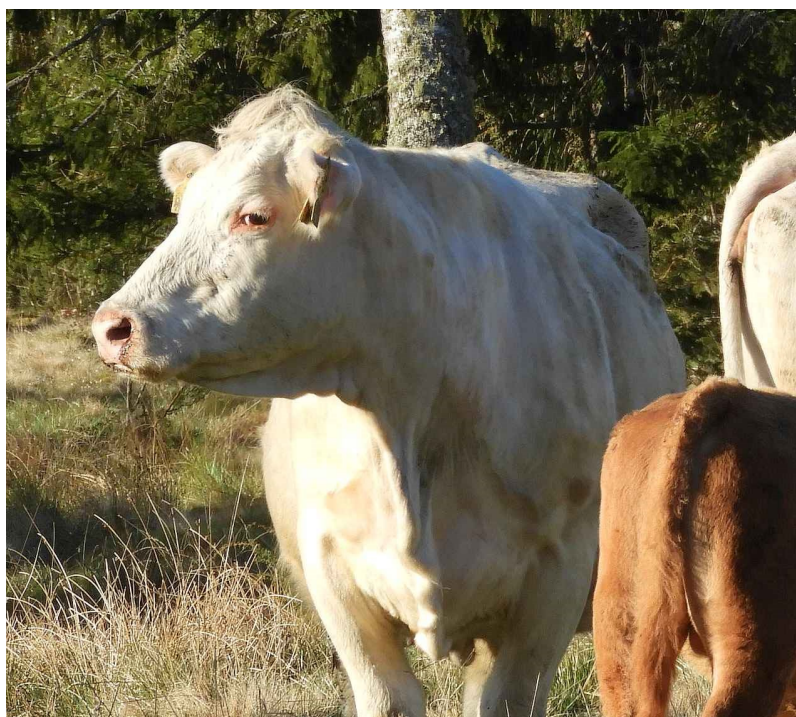
Gårdens ekonomiska resultat

Djurskyddsåtgärder kan påverka gårdens ekonomiska resultat på flera sätt. I ett kortsiktigt perspektiv kan sådana åtgärder i de flesta fall medföra ökade kostnader genom till exempel behov av att bygga om stallar och en ökad efterfrågan på arbetskraft. För att förstå hur åtgärderna påverkar gårdarnas ekonomi på medellång till lång sikt måste dynamiska effekter beaktas, det vill säga hur åtgärder samverkar med varandra och påverkar effekterna.

Förbättrad djurvälstånd kan innebära friskare djur och att veterinärkostnader och arbetet med att behandla sjuka djur därmed minskar. Likaså kan förbättrad djurvälstånd göra produktionen smidigare, vilket i sig också har en positiv inverkan på gårdens ekonomiska resultat.

Inte bara kostnadssidan på gården utan även intäkterna påverkas av förbättrat djurvälstånd. En förbättrad produktionsprocess leder sannolikt till att större volymer produceras och därmed till högre intäkter. En annan intressant möjlighet är om det är möjligt att marknadsföra djurskyddsåtgärder som ett produktattribut, vilket kan leda till högre priser i

försäljningsledet. Slutligen kan djurskyddsåtgärder fungera som en möjlighet att upprätthålla efterfrågan, vilket i sig skapar långsiktiga förutsättningar för marknadsföring av produkter.



Djurvälstånd speglar hur djuret mår, fysiskt och mentalt, och hur det lever sitt liv.

Foto: Charlotte Berg, SLU

Lönsam svensk nötköttsproduktion

Med hjälp av scenarioanalys har vi funnit att ett antal djurskyddsåtgärder är förknippade med lägre bruttomarginaler på gårdar med nötköttsproduktion. Detta innebär en åtminstone kortsiktigt försämrad lönsamhet för lantbrukaren. Våra resultat tyder på att ökat stallutrymme och mer grovfoder är förenade med betydande direkta produktionskostnader, även om sådana åtgärder kan bidra till förbättrad djurvälstånd. Den främsta orsaken till den negativa påverkan på bruttomarginalen är lägre totalproduktion.

Analyserna bekräftar även att ökad användning av frivilliga djurskyddsåtgärder kan leda till ökade kostnader för lantbrukarna. En relevant fråga är då varför sådana åtgärder ändå tillämpas. Att lantbrukare av rationella skäl till synes överanvänder produktionsinsatser för att uppnå ett gott djurskydd trots att de ekonomiska resultaten påverkas negativt har av forskare kallats *rationell ineffektivitet*, det vill säga att medvetet acceptera en produktion som inte är effektiv i ett strikt produktionsekonomiskt perspektiv.

En noggrann analys av kostnader och nytta behöver göras innan beslut om utökade

Mjölkkor och kalvar tillsammans

På de flesta mjölkgårdar separeras kor och kalvar under kalvens första levnadsdag. Att tillåta kontakt mellan ko och kalv under en längre tid kan övervägas för att förbättra djurens välbefinnande, men kan samtidigt påverka gårdens lönsamhet. Tre olika strategier jämfördes med den vanliga rutinen att separera ko och kalv under den första dagen. I den vanliga rutinen matades kalvar som separerats manuellt med 8 liter helmjolk per dag. De alternativa strategierna var:

Ko-kalvkontakt med restriktiv digivning. Ko och kalv hölls åtskilda större delen av dagen. De fick vara tillsammans i 15 minuter två gånger om dagen, före mjölkning. Kalven kunde då dia sin mor.

Initial ko-kalvkontakt följd av manuell mjölkutfodring. Ko och kalv hölls tillsammans dygnet runt under de första tre veckorna, varefter de skildes åt. Kalven hölls sedan tillsammans med

djurskyddsåtgärder fattas. I avsaknad av jordbruksstöd som ersättning för de ökade kostnaderna kan åtgärderna annars bidra till att mindre kostnadseffektiva gårdar lämnar branschen. Således kan stränga djurskyddsnormer ha bredare ekonomiska effekter på landsbygdens sysselsättning och utveckling.

I framtiden bör de ekonomiska effekterna av olika djurskyddsstrategier utforskas mer. Politiken bör bidra till att upprätthålla djurvälstånd när lantbrukarnas egna incitament för gott djurskydd är mindre starka och marknadsmekanismerna inte kan förväntas vara tillräckliga.



Under rätt förutsättningar är betande boskap till nytta för många vilda arter och för den biologiska mångfalden.

Foto: Jenny Svinnäs-Gillner, SLU

andra kalvar och utfodrades enligt den vanliga rutinen under resten av mjölkutfodringsperioden.

Mixad uppfostring med full kontakt. Kalven hölls tillsammans med sin mor de första nio dagarna, varefter de skiljdes åt. Kalven flyttades sedan till en amko, det vill säga en annan lakterande ko.

Foderkonsumtion, sjuklighet och dödlighet skilde sig åt mellan strategierna, men det var mjölkkonsumtionen som påverkade gårdens ekonomi mest. Som väntat minskade mjölkintäkten när kalvarna fick en större mjölktilgång, vilket var fallet i den andra och tredje strategin. Med den första strategin konsumerade kalvarna däremot mindre än 8 liter helmjolk per dag eftersom tiden med modern var begränsad. Denna strategi var ekonomiskt mest fördelaktig för gården.

Det kan också finnas långsiktiga och indirekta effekter av ko-kalvkontakt, till exempel att kalven kan bli mer robust eller produktiv som ko, men detta har ännu inte studerats.

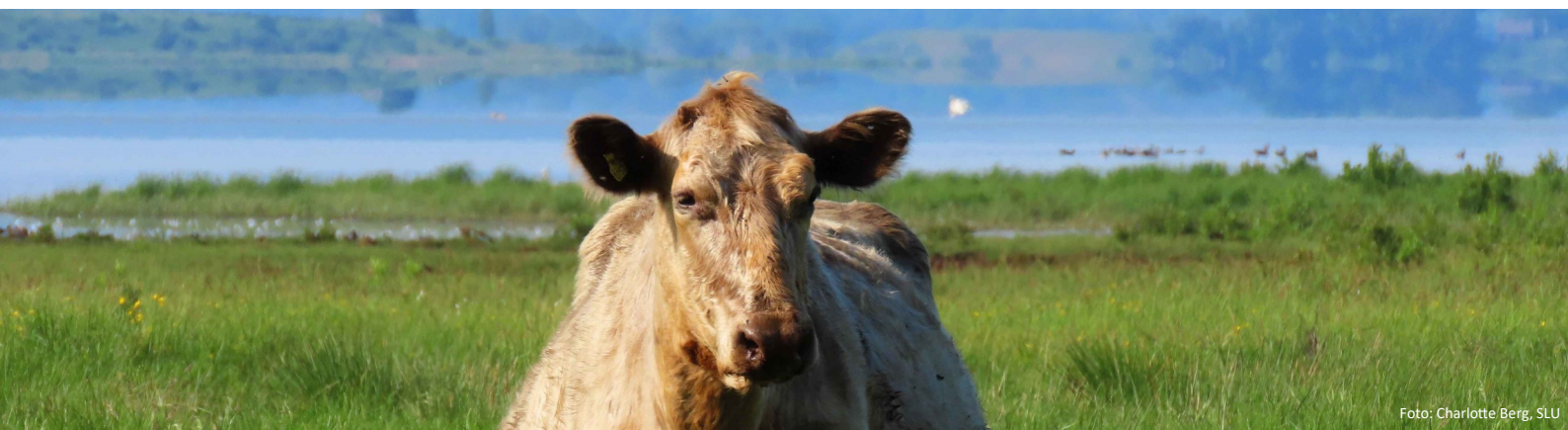


Foto: Charlotte Berg, SLU



På bete kan nötkreatur utföra viktiga naturliga beteenden.

Foto: Charlotte Berg, SLU

Etiska aspekter

Det finns många etiska frågor relaterade till djurvälstånd och djurskydd. Vi fokuserade på några utmaningar i relationen mellan djurskydd och gårdsekonomi, såsom definitionen av kärnbegrepp som välfärd och ekonomisk vinst, och att hitta gemensamma formuleringar över vetenskapliga discipliner.

En annan fråga är hur man avgör utifrån vilka kriterier dessa begrepp ska bedömas och om det överhuvudtaget är möjligt att omvandla ett etiskt värde som djurskydd – som sträcker sig från "mycket bra" till "mycket dåligt" – till monetära termer. Det brukar hävdas att sådan omvandling av etiska värderingar inte är lätt att göra, om den alls är möjlig, åtminstone inte om det gäller inneboende värden (avseende något som är värdefullt i sig). Frågan är då först om djurskydd är ett egenvärde och i så fall hur man omvandlar det till monetära termer. Vidare skiljer det sig hur lantbrukare, konsumenter, organisationer eller politiker värderar det, och beroende på om man relaterar det till ett överordnat mål såsom högre produktion eller förbättrad lönsamhet.

Djurvälstånd handlar om hur djuret mår och trivs. *Djurskydd* är vad människor gör för att uppnå en god djurvälstånd. På engelska benämns både djurvälstånd och djurskydd för *animal welfare*.

Det kan vara möjligt att omvandla funktionella djurskyddsvärden till monetära termer samtidigt som de inneboende värdena respekteras som okränkbara. Däremot kan intressenter betona olika dimensioner vilket gör det nödvändigt att besluta om vilka dimensioner av djurskydd som bör omvandlas. På det sättet kan respekten för inneboende värden vara möjlig att upprätthålla genom politiska beslut och lagstiftning.

Dygdetik, som betonar en ansvarsfull och dygdig karaktär för att uppnå kloka beslut, kan vara användbar för att förstå djurens välfärdsvärderingar ytterligare, genom att ge den svagare parten (djuret) företräde när det är oklart om något riskerar påverka dess välfärd negativt.

Referenser

- Alvåsen, K. m.fl., 2015. *Ekonomiska konsekvenser av krav på bete för mjölkkor*. SLU, Uppsala. Rapport, <https://pub.epsilon.slu.se/13055>.
- Ahmed, H., Alvåsen, K., Berg, C., Hansson, H., Hultgren, J., Röcklinsberg, H. & Emanuelson, U., 2020. Assessing economic consequences of improved animal welfare in Swedish cattle fattening operations using a stochastic partial budgeting approach. *Livestock Science* 232, 103920, <https://doi.org/10.1016/j.livsci.2020.103920>.
- Ahmed, H., Alvåsen, K., Berg, C., Hansson, H., Hultgren, J., Röcklinsberg, H. & Emanuelson, U., 2021. Assessing animal welfare and farm profitability in cow-calf operations with stochastic partial budgeting. *Animals* 11, 382, <https://doi.org/10.3390/ani.11020382>.

Författare: Haseeb Ahmed, Karin Alvåsen, Charlotte Berg, Ulf Emanuelson, Helena Hansson, Jan Hultgren och Helena Röcklinsberg

Kontakt: ulf.emanuelson@slu.se

© Författarna, februari 2022, CC BY-NC-ND

Projektet *God djurvälstånd* genomfördes 2018-2021 av Institutionen för kliniska vetenskaper, Institutionen för husdjurens miljö och hälsa och Institutionen för ekonomi, med finansiering från Forskningsrådet Formas (2017-00611 och 2017-00625).



SCIENCE AND EDUCATION **FOR SUSTAINABLE LIFE**