



Ängskastellets innersta rum, genom portalen skymtas Evighetens Ö. I mitten finns smykningsplatsen för blommor och ljus, med en vattenspegel i mitten. Öppningen upptill skapar ett atriumlikt rum där ängen utanför skymtas.

Ängskastellet

Inspirerad av minnesmonument och äldre tiders gravkullar strävar förslaget efter ett kraftfullare uttryck för askgravlunden, ett minnesobjekt som ger intryck och avtryck. Förslaget tar fasta på behovet av en mindre anonym plats och behovet av en särskild plats, där minnet görs beständigt och döden kanske mer greppbar. I ängens mitt återfinns kastellet med ett stenbelytt innersta rum som blir en symbol för det beständiga och en slags försäkran om att minnet av den avlidne kommer att finnas kvar. Utanför återfinns ängen och vittnar om att livet fortsätter, att det finns något bortom detta.

I förslaget skulpteras askgravlunden fram och förstärker det redan befintliga, lätt böljande landskapet som karaktäriserar den södra delen av S:t Sigfrids griftegård. Omsluten av ängsmark upplevs formen mjuk och på håll påminner den om en forntida gravkulle. I förslaget blir kullen en vall som varsamt omsluter den sörjande i det innersta rummet, där smykningsplats och bänkar finns placerade. Tiltaget är stort för att döden och sorgen som följer den både behöver ta och ges plats, på samma gång är förslaget subtilt och i samklang med landskapet. Förslaget består av två delar: kastellet med det innersta rummet och ängsmarken utanför.

Entréerna blir en viktig koppling mellan de båda delarna. Entréerna tydliggör passagen in och ut från platsen, inträdet och utträdet i sorgen. Genom entréerna avslöjas det innersta rummet successivt och likt en processionsgång blir den en

slags förberedelse för att möta sorgen, men också för att senare lämna den. Det innersta rummet blir på så sätt en plats där sorgen förvaltas. Genom entréerna ramar omgivande landskap in och förstärks, deras riktning styr blicken mot Evighetens Ö, samtidigt som de lånar in en bit av landskapet bakom. De två fönstergluggarna skapar ett fint ljusspel och gör det möjligt att blicka utåt, bortom platsen.

Minnesbrickor i mässing placeras på väggarna i kalksten, det ljusa stencyklet mjukar upp och avger ett fridfullt ljud när man rör sig genom rummet. Det innersta rummets beständiga material ger en försäkran om att minnet av den döda består. Bänkarna är det innersta rummets starkaste element, utförade i sten blir det skulpturer och en stabil plats för reflektion. Bänkarnas generösa storlek och tyngd betonar vikten av sorgearbetet genom att ge plats för den i sorg. När de står

tomma blir de samtidigt en symbol för den som lämnat sin plats på jorden. Bänkarnas antal och placering tillåter avstånd och gemenskap på samma gång.

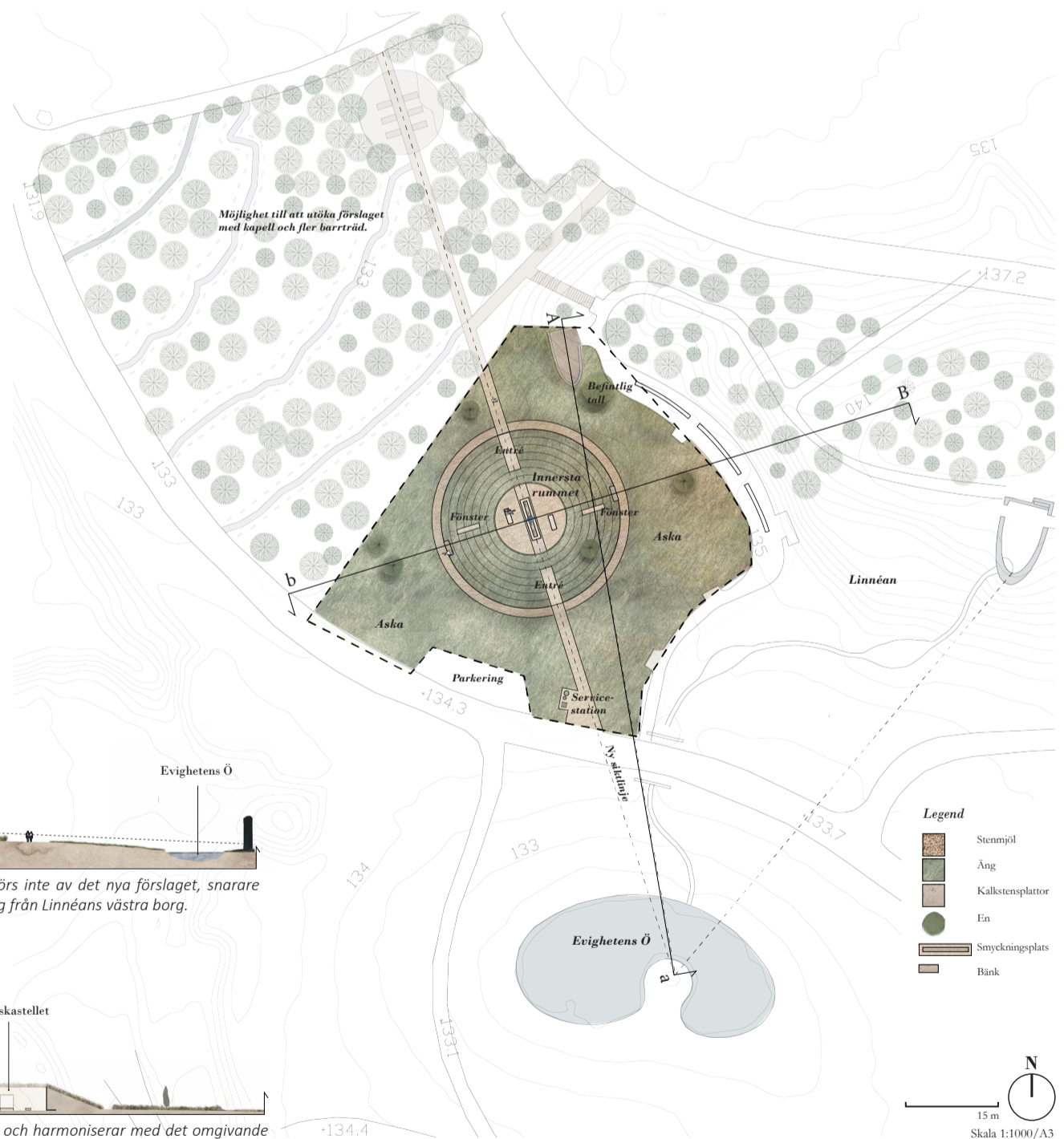
En 3,5 meter hög vall definierar rummet både inifrån och utifrån. Utifrån skapas en tydlig plats för den sörjande. Högvuxen äng som mjukt omsluter platsen skapar skydd samtidigt som den gör omgivningen överblickbar. I ängen sänks askan ned och blir en symbol för hur livets cirkel slutar.

Genom att använda få element blir de som finns starkare. Naturliga material hjälper till att tona ned förslagets bombastiska anslag så att det inte blir för påträngande eller stör tanken, samtidigt som den monumentala karaktären ger rymd och skänker plats åt tanken.

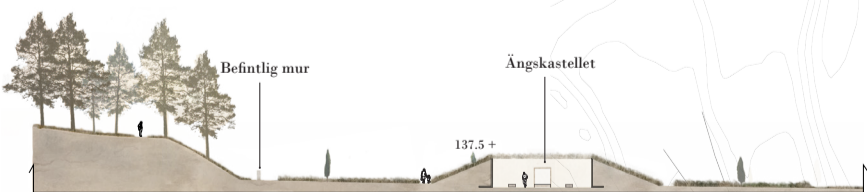


Höstdbild över S:t Sigfrids griftegårds nya askravlund där det innersta rummet går att ana genom entrén. Høgt gräs omsluter formationen och på håll ser den ut som en naturlig kulle. Gräset skapar en mjuk och omfamnande känsla.

PLAN. Ångskastellet omgärdas av ängen där askan sänks ned. Askgravlunden är placerad för att inte skymma siktlinjen från Linnéans västra borg mot Evighetens Ö. Istället skapas nya siktlinjer mot Evighetens Ö genom att en gångväg anläggs i dess riktning. Det finns potential att utveckla området intill med möjlighet att utöka förslaget med ett kapell, där gången kan förlängas till en processionsväg. Utomhuskapellet kan ses som en kompletterande ceremoniplats till S:t Sigfrids befintliga kapell som ligger långt ifrån tävlingsområdet och som av vissa kan anses vara för religiöst präglad. I en möjlig utveckling av förslaget planteras en mindre barrskog som kopplas samman med befintligt tallbestånd.



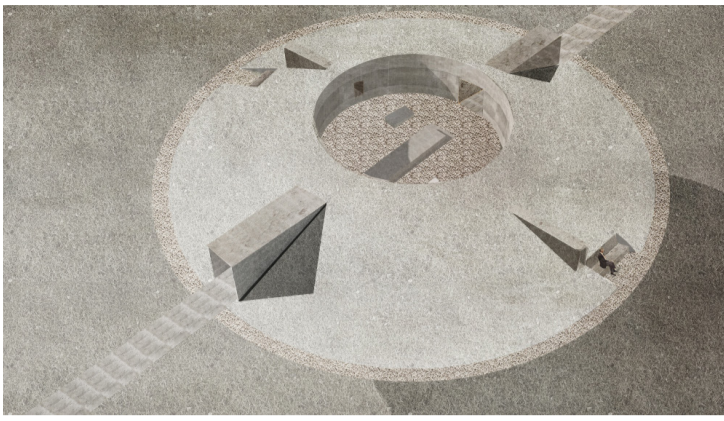
SEKTION A-a. Utblicken från Linnéan mot Evighetens Ö störs inte av det nya förslaget, snarare samverkar de båda då Ångskastellet skapar ett nytt blickfång från Linnéans västra borg.



SEKTION B-b. Ångskastellet anpassas till befintlig topografi och harmoniserar med det omgivande landskapet.



PRINCIPSEKTION. Visar hela S:t Sigfrids griftegård, från norr till söder. Den norra delen är mer kuperad än griftegårdens södra område. Ångskastellets mjuka form stämmer därför fint överens med den södra delens mer öppna, böljande karaktär.



MODELL. Visar den nya askgravlunden i sin helhet. Utkiksgluggar i öst-västlig riktning ger ett varierat ljusspel under dagen och erbjuder utblick mot ängen utanför. De båda entréerna förstärker riktningen mot Evighetens Ö och öppnar upp rummet mot omgivningen. Bänkar både inne och ute erbjuder den sörjande olika typer av platser.



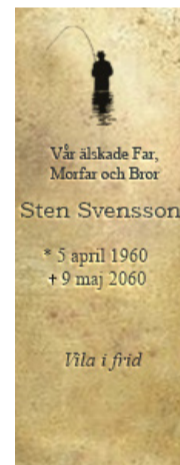
VEGETATION / MATERIAL. En torräng anläggs som är väl anpassad till de sandiga markförhållandena som är rådande på platsen. Ängens låga skötselanspråk gör den också funktionell ur både ett praktiskt och ekonomiskt perspektiv. Ängen består av en rad växter såsom backsippa, kattfot, rödklint och styvmorsviol som ger blomning från april till oktober. Övrig tid blir gräsets dova toner mer framträdande. Ängen kompletteras med ett fåtal enar, som både efterliknar det naturliga ängslandskapet samtidigt som enarnas upprätta form påminner om den för många kyrkogårdar

klassiska cypressen. Med ängens artrikedom och intressanta årstidsvariation bidrar den till ekologiska värden och attraherar pollinatörer samtidigt som den genom sina skiftningar blir en symbol för livets gång.

Kalkstensens varma ton och matta yta tillsammans med ängens mjukhet och årstidsvariation skänker platsen värme och tydliggör naturens närvaro. Naturen som en påminnelse om livets kretslopp och stenen som det beständiga där minnet av den avlidne alltid kommer finnas kvar.

BÄNK. Skymning över S:t Sigfrids griftegård, där kvällsljuset letar sig in genom Ångskastellets västra fönster. Den generösa bänken ger möjlighet att sitta åt två håll och bänken föreslås ha integrerad värme för att göra den användbar året om.

MINNESBRICKOR. Minnesbrickorna görs mer personliga genom att text och symbol kan anpassas efter önskemål. Genom att brickorna ges samma format som dödsrunorna i dagstidningen kan dessa praktiskt samordnas.



VÄGGAR. Väggarna i innersta rummet består av gotländska kalkstensplattor i normalslipad Norrvange i stående format, 400x640 mm. På väggarna finns plats för över 4 500 stycken minnesbrickor à 30x70 mm.

