



Sveriges lantbruksuniversitet
Swedish University of Agricultural Sciences

Fakulteten för landskapsarkitektur,
trädgårds- och växtproduktionsvetenskap

ICECAP – Increasing Collaborative Capacities

Slutrapport LTV-fakulteten, 2016

Hållbara samverkansmetoder inom grundutbildningen vid LTV-fakulteten, SLU Alnarp

Förord

Under åren 2015-2016 genomfördes det Vinnovafinansierade projektet Increasing Collaborative Capacities. Projektkonsortiet utgjordes av sju lärosäten och projektet omfattade fyra arbetspaket varav det tredje och största arbetspaketet (WP3) innebar konkret implementering av samverkansarenor för utbildning.

Varje lärosäte har haft ansvar för var sitt lokalt projekt eller best practice, och föreliggande rapport är resultatet av SLU:s lokala projekt som genomfördes vid fakulteten för landskapsarkitektur, trädgårds- och växtproduktionsvetenskap i Alnarp.

Det lokala projektet med titeln Hållbara samverkansmetoder inom grundutbildningen vid LTV-fakulteten, SLU Alnarp, har drivits av en arbetsgrupp bestående av Helena Karlén (projektledare), universitetsadjunkt vid institutionen för biosystem och teknologi, Lisa Germundsson, koordinator för Partnerskap Alnarp, Jan Larsson, universitetsadjunkt vid institutionen för arbetsvetenskap, ekonomi och miljöpsykologi, Bengt Persson, samverkanslektor vid institutionen för landskapsarkitektur, planering och förvaltning samt Boel Sandskär, utbildningshandläggare vid LTV-fakulteten.

Styrgruppen i projektet har bestått av: Catharina Alwall Svennefelt, universitetsadjunkt institutionen för arbetsvetenskap, ekonomi och miljöpsykologi, Erland Liljeroth, professor vid institutionen för växtskyddsbiologi, Kristine Kilså, utbildningsledare vid LTV-fakulteten, Karl Lövré, universitetslektor vid institutionen för landskapsarkitektur, planering och förvaltning samt Niklas Nordquist, forskningssekreterare vid Planeringsavdelningen; Enheten för forskning, samverkan och fortlöpande miljöanalys, SLU Ultuna.

Alnarp 2017-03-13

Helena Karlén

Innehåll

1. Bakgrund.....	5
1.1 Huvudprojektet	5
1.2 Samverkan inom och med grundutbildningen	6
1.3 Delprojekt: Hållbara samverkansmetoder inom grundutbildningen vid LTV-fakulteten, SLU Alnarp	8
1.4 Modell för samverkan på yrkesexamensprogram vid LTV-fakulteten	10
1.5 Omvärldsspaning	11
1.6 Utbildningsprogram med yrkesexamina som fakulteten ger kurser på.....	12
1.7 Samverkansarenor på campus Alnarp.....	13
1.8 Samverkanslektorer.....	15
2. Ramar	16
2.1 Styrdokument	16
2.2 Utbildnings- och fakultetsorganisationen	17
3. Resultat av genomgång av utbildnings- och kursplaner, enkäter, intervjuer, samt piloter kring examensarbeten och trainee-kurs	19
3.1. Resultat av genomgång av utbildnings- och kursplaner	19
3.2. Resultat av enkät till kursledare och samverkansaktiviteter på kurser.....	20
3.3 Resultat av intervjuer och fokusgrupper med externa yrkesverksamma, lärare/kursledare respektive studenter	23
3.3.1 Fokusgrupper yrkesliv	23
3.3.2 Fokusgrupper lärare/kursledare.....	25
3.3.3 Fokusgrupp kursledare för Projektkurs trädgård samt praktikkurser (obligatoriska respektive fristående) på olika program.....	27
3.3.4 Fokusgrupper programstudenter	29
3.3.5 Diskussion med kåraktiva studenter (ASK och SLUSS)	31
3.3.6 Resultat av pilottest kring examensarbeten.....	31
3.3.7 Trainee-kurs i företagsledning inom lantbruks- och trädgårdsföretag	32
4. Diskussion.....	32
4.1 Utvidgad roll för samverkansarenor	32
4.2 Aktiviteter med potential att utvecklas inom samverkansarenor är:	32
4.2.1 Bättre exjobbflöde från idé till genomfört examensarbete	34
4.2.2 Alumnverksamhet	34
4.2.3 Branschdagar.....	35
4.2.4 Praktikkurser och koppling till samverkansarenorna	36
4.2.5 Mentorsprogram.....	36
4.2.6 SLU Studentpool och SI-ledare	36
4.3 Samverkansinslagen i utbildningarna	37
4.4 Systematisk uppföljning och progression för samverkan	37
4.5 Sammanfattningsvis tyder projektresultaten på att:	38
5.Referenser	39
6. Bilagor	39

Bilaga 1 ICECAP – projektplan WP3- LTV-fakulteten	40
Bilaga 2 Idékatalog för samverkansaktiviteter.....	46

1. Bakgrund

1.1 Huvudprojektet

Projekt ICECAP (Increasing Collaborative Capacities) finansieras av VINNOVA och omfattar sju universitet och högskolor; Högskolan i Jönköping, Borås högskola, Halmstad högskola, Högskolan Väst, Högskolan i Skövde, Lunds universitet och SLU. Projektet koordineras av Högskolan i Jönköping.

I ansökan till Vinnova ges följande projektsammanfattning:

”ICECAP fokuserar på utveckling av strategiska samverkansaspekter på kärnprocesserna för forskning och utbildning. Det behandlar tre huvudteman:

1. utveckling av samverkansaspekter på strategier för forskning och utbildning,
2. generering av kunskap om bästa praxis för användning av samverkansarenor som verktyg för samverkan inom utbildning, samt
3. faktisk etablering av samverkansarenor med fokus på utbildning.

ICECAP bygger på och utvidgar det arbete om arenor för samverkan och samproduktion med fokus på forskning, som genomförs inom två tidigare VINNOVA-finansierade projekt om strategiska samarbeten. Effektmålen för projektet är att utveckla de deltagande universitetens samarbetsförmåga och förmåga att bilda långsiktiga relationer med sina strategiska samarbetspartners, att naturligt integrera samhällliga och externa partners perspektiv i utbildning och forskning, att göra samarbete till ett mera använt verktyg för utveckling, på alla nivåer inom de deltagande lärosätena, och att möjliggöra utvärdering av framgången av samarbeten med avseende på de strategier och mål som fastställts för de enskilda lärosätena.”

Huvudprojektet omfattar fyra arbetspaket och dessa är:

WP1 Ta fram samverkansstrategi för forskning och utbildning, inklusive SMART:a mål. Målen ska handla om effekter för både universitetet och externa aktörer och vara möjliga att utvärdera i framtiden. Detta är tänkt att utgöra bas för bildande av samarbetsarenor

WP2 Utveckla långsiktiga planer för implementering av samverkan kopplat till utbildning.

WP3 Utveckla och implementera en modell för samverkan mellan externa aktörer och grundutbildningarna vid SLU Alnarp. Samla in erfarenheter av vilka delar av modellen som funkar bra eller mindre bra, för att föreslå förbättringar av modellen.

- Ta fram resultat- och effektmål som kan följas upp (obs, inte påbörja uppföljning/utvärdering, det kommer i nästa projekt) (Alnarp)
- Modellen bör vara långsiktigt hållbar över tid och säkerställa former för kommunikation mellan involverade aktörer (Alnarp)
- Utbyta erfarenheter med de andra deltagande universiteterna.

WP4 Utbyta erfarenheter med de andra deltagande universiteterna.

Det tredje arbetspaketet, WP3, innebär att samtliga sju lärosätena har ansvar för var sitt delprojekt. För SLU:s del ligger delprojektet vid LTV-fakulteten eftersom samverkansarenor finns etablerade på Alnarp.

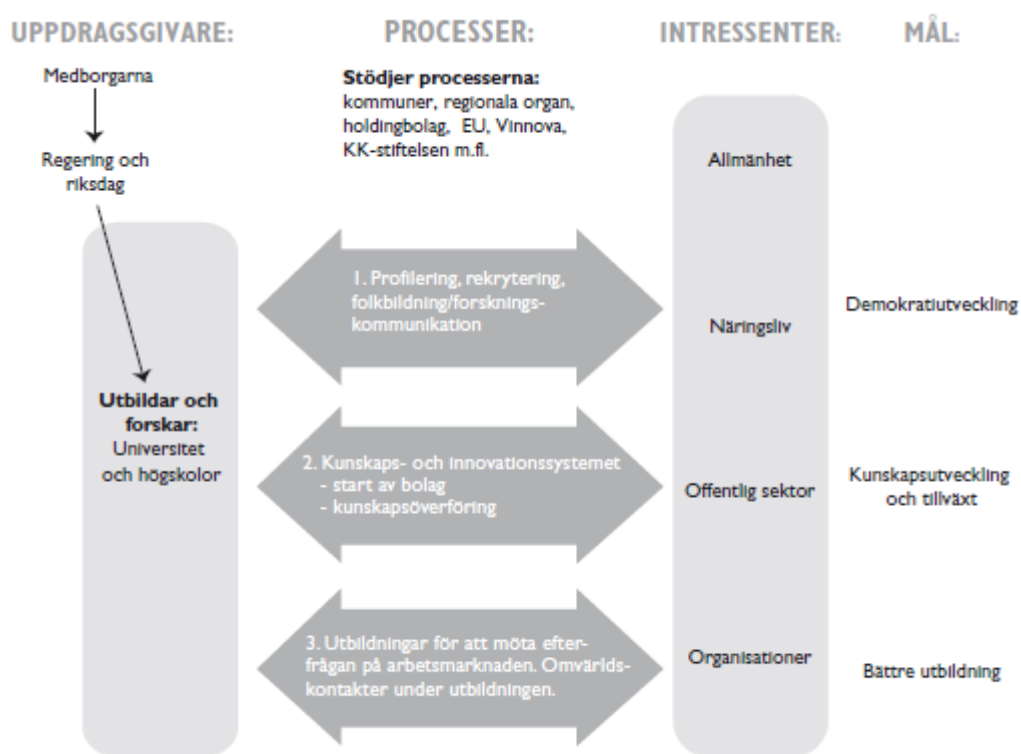
1.2 Samverkan inom och med grundutbildningen

Samverkan är ett vardagligt begrepp som egentligen har en svårgripbar betydelse. När begreppet har använts inom ICECAP-projektet som inledning till intervjuer eller vid presentationer har många, för att inte säga de flesta, haft svårt att fånga innebörden. Det har därför känts angeläget att snarare kommunicera *innebörden av samverkan* vid kommunikationen om hur yrkeslivet ska involveras i grundutbildningen.

Begreppet samverkan vid SLU

Samverkan definieras i SLU:s strategi 2017-2020 som: ”Samverkan är ett medel eller en process som krävs för att två eller flera parter ska uppnå ett gemensamt mål som man inte kunnat uppnå på egen hand. I samverkan är människor den främsta resursen.” Strategidokumentet ger fullt stöd för att samverkan ska genomsyra alla delar av universitetets verksamhetsområden inklusive utbildning.

En mer specifik beskrivning av samverkansbegreppet i form av en bild görs av Högskoleverket i deras rapport 2008:10R. Se figur 1.



Figur 1. Samverkansuppdragets tredelning enligt Högskoleverkets rapport 2008:10R, Högskolan samverkar vidare.

Enligt Högskoleverket 2008 består samverkan av tre uppgifter för universiteten:

- att stödja demokratiutvecklingen (genom folkbildning)
- att stödja kunskapsutveckling och tillväxt (genom att föra ut forskningsresultat i samhället)
- att bidra till bättre utbildning (genom att föra in samhället och yrkeslivet i utbildningarna)

Denna tredelning av samverkansuppdraget ger ett direkt incitament till det uppdrag som ICECAP åtagit sig, att utveckla samverkan mellan utbildningarna och samhället/yrkeslivet.

Denna tredelning av samverkansuppdraget är dock inte självklar i alla sammanhang. Det mer fördjupade syfte som formulerats i SLU:s inriktningsdokument för samverkan säger att: ”SLU ska genom samverkan mellan akademi och samhälle bidra till en hållbar utveckling. Genom att sammanföra vetenskapligt baserad kunskap med praktisk erfarenhet skapas nya lösningar som

möjliggör hållbart nyttjande och förvaltning av de biologiska naturresurserna, inklusive värnande av människors och djurs livskvalitet och hälsa, samtidigt som SLU höjer kvaliteten på utbildning, forskning och miljöanalys.” Denna uttolkning av samverkansuppgiften är tämligen starkt inriktad på att föra ut SLU:s forskning i samhället och innebär mer indirekt att utbildningskvaliteten höjs.

Vi har i delprojektet utgått ifrån Högskoleverkets bild som vi uppfattar som tydligare, dvs uppdraget är att höja kvaliteten i utbildningarna genom att öka kontakterna med samhället och yrkeslivet.

Utbildningsprogram med yrkesexamen

Inom SLU finns en rad utbildningsprogram som ger yrkesexamen (SFS 1993:221). Inom SLU Alnarp¹ och LTV-fakulteten² genomförs sju utbildningsprogram som ger fem olika yrkesexamina. Därutöver finns generella utbildningsprogram på grundläggande- och avancerad nivå. Inom vårt delprojekt i ICECAP uppehåller vi oss i första hand vid utbildningsprogrammen med yrkesexamina då det är mest uppenbart inom dessa att det finns ett starkt behov av samverkan med yrkeslivet. Dock har de förslag och förbättringar som kommer fram i projektet även bäring för de generella programmen.

Vi har inom delprojektet ställt oss flera grundläggande och problematiserande frågor som;

- vad tillför olika samverkansaktiviteter?
- vilka kvalitativa mål uppnås egentligen genom samverkan?
- vilka faktorer har betydelse för att uppnå dessa mål?
- hur vet vi att målen har uppfyllts?

Redovisningen i denna rapport kommer att genomsyras av dessa frågor och vi återkommer till dem i vår avslutande diskussion.

Betydelsen av samverkan för utbildningskvalitet

I delprojektet har vi inom projektgruppen identifierat en tredelad nytta av samverkan inom utbildning som vi benämner: yrkesidentitet, kunskap om yrkeslivet och yrkeskompetens/praktiknära kompetens/evidensbaserad kompetens.

1. *Yrkesidentitet* är det första steget i studenternas utveckling mot yrkesexamen. Yrkesidentiteten definierar vi som att studenten får en förståelse för vilket/vilka yrke/n det är som väntar därute efter examen. Den är en viktig del i motivationen för att genomföra och ta del av utbildningen, för att motverka avhopp och resultera i en identitets- och vi-känsla. Inom yrkesprogrammen ser detta mycket olika ut från den ena ytterligheten lantmästare där i princip alla studenter har en mycket stark känsla för vilket yrke det är som väntar efter examen och där vi-känslan och identiteten är mycket stark (och det är ytterst få avhopp från programmet) till hortonomprogrammet där yrkesidentiteten är svag och svårfångad och många studenter inte får någon bild av vilka yrken som väntar utöver möjligheten till en akademisk karriär.
2. *Kunskaper om yrkeslivet* är nästa steg i studentens utveckling och mognad. När studenten har en känsla för vilka yrken som finns så blir det möjligt att börja förmedla kunskap om arbetsuppgifter, vilka krav på kunskaper och färdigheter yrkeslivet ställer och börja ge studenterna en känsla för vad som är viktigt att tillägna sig under utbildningen för att få en bra bas för yrkeslivet.
3. *Yrkeskompetens* är det tredje steget i studentens progression på väg mot yrkesexamen. Kompetens är ett komplicerat begrepp och är ytterst en kontextberoende förmåga att lösa en arbetsuppgift.

¹ SLU Alnarp används som begrepp i denna rapport när vi sammanfattat talar om verksamheten inom SLU:s campus Alnarp. Inom SLU Alnarp finns verksamhet som hör till alla SLU:s fyra fakulteter. När vi använder begreppet *SLU Alnarp* avser vi verksamheter i Alnarp för alla fakulteterna utom skogsfakulteten.

² LTV-fakulteten är Fakulteten för landskapsarkitektur, trädgårds- och växtproduktionsvetenskap som har sitt säte i Alnarp men som också har verksamhet i Ultuna genom avdelningen för landskapsarkitektur som är en del av Institutionen för stad och land.

Det utbildningarna kan utveckla hos studenterna är således inte yrkeskompetensen i sig utan förmågan att snabbt kunna utveckla en tillräcklig yrkeskompetens när de väl kommer ut i arbete.

1.3 Delprojekt: Hållbara samverkansmetoder inom grundutbildningen vid LTV-fakulteten, SLU Alnarp

Delprojektet som genomförs vid LTV-fakulteten i Alnarp har avgränsats till att vara ett steg i att bättre sammanlänka två betydelsefulla delar i SLU:s arbete: grundutbildning och samverkan med externa parter.

Enligt projektplanen syftar delprojektet till generering av: kunskap om bästa praxis för användning av samverkan som resurs inom utbildning, faktisk test av former för samverkan med fokus på utbildning, samt stöd till utveckling av strategier för samverkan med avseende på forskning och utbildning.

Det tredje temat för huvudprojektet har inte varit aktuellt för delprojektet eftersom det redan finns etablerade samverkansarenor på Alnarp. Däremot är det en central fråga inom SLU Alnarp att se hur samverkansarenorna kan användas för utvecklad samverkan med utbildningarna.

Fyra projektmål för delprojektet

1. Att utifrån **inventering av befintliga samverkansaktiviteter** inom yrkesexamensprogrammen vid LTV-fakulteten, och erfarenheter av dessa, ha tagit fram exempel på vad som fungerar bra eller mindre bra.
2. Att med hjälp av samverkansarenor (t.ex. SLU Partnerskap Alnarp, Tillväxt Trädgård, Tankesmedjan Movium, Kompetenscentrum Företagsledning) ha **utvecklat konkreta förutsättningar och ramar** för samverkan inom yrkesexamensprogrammen vid LTV-fakulteten som tar **hänsyn till kursmål och pedagogik**.
3. Att ha **identifierat och formulerat mål för uppföljning** av samverkansaktiviteter inom utbildning.
4. Att ha utvecklat förslag på **långsiktiga planer för implementering** av samverkansaktiviteter mellan arenor och utbildning, dvs. vad som behövs i termer av kontinuerlig förankring och resurser, för att initiativet ska kunna fortleva efter projektets slut.

Genomförande av delprojektet

a. Genomgång av styrdokument för grundutbildning

En genomgång av mål i utbildningsplaner och lärandemål i kursplaner har gjorts i syfte att klargöra på vilka sätt dessa har koppling till samverkan mellan det externa yrkeslivet och grundutbildningen vid fakulteten.

b. Enkät till kursledare

För att få en översikt av bl.a. omfattningen av pågående samverkansaktiviteter på kurser vid fakulteten, valdes enkät som metod.

Enkäten omfattade tre frågor och skickades ut per e-post direkt efter läsårsavslutningen 2015 till kursledare med ansvar för totalt **108 kurser**. Praktikkurser (38 stycken) och ”exjobbsskurser” (9 stycken) ingick inte bland dessa. De tre frågorna var:

1. Försök att uppskatta *antalet schemalagda timmar* som studenter träffar yrkesverksamma personer på din kurs/dina kurser. Det kan röra träffar på campus/utanför campus, i grupp/ensilt, på initiativ av studenter/yrkesverksamma/ lärare osv.

2. Vilket är syftet bakom varje schemalagt moment som innebär en direktkontakt mellan studenter och yrkesverksamma?
3. Beskriv hur den schemalagda aktiviteten går till, dvs hur upplägget är. Vilket ansvar har läraren, vilket ansvar ligger på studenten? Hur sker kommunikation, uppföljning och en ev. utvärdering?

c. Kontakt med företrädare för samverkansarenorna i Alnarp

Dessa har per e-post ombetts att bidra med uppgifter om hur kopplingen ser ut idag mellan arena och grundutbildningen och hur denna skulle kunna se ut framöver.

d. Fokusgrupper

Fokusgrupper är den intervjuemetod som framför allt har använts. Metoden innebär att respondenterna får samtala under 1-1,5 timme i grupp runt ett tema, i detta fall samverkan mellan grundutbildning och yrkesliv. Det främsta skälet till val av metod, var att istället för fråga och svar, kunna föra ett samtal också mellan gruppdeltagare. Metoden, som tillåter en låg insats av styrning, leder därför till att olika intressenters syn kommer fram på ett mer nyanserat sätt. Utöver deltagarna har en eller två samtalsledare medverkat samt ytterligare en person som noterade vad som sades. Intervjuerna spelades in och noteringar togs löpande under samtalet.

- Intervjuer med externa yrkesverksamma

I projektet genomfördes fem fokusgruppsmöten med totalt 17 deltagare representerande olika positioner i yrkeslivet. Träffarna varade ca 1 timme vardera.

- Intervjuer med programstudenter

Sex samtal har genomförts i fokusgrupper. Trädgårdsingenjörer: odling och design intervjuades tillsammans medan de övriga studentgrupperna intervjuades programvis (hortonom, landskapsingenjör, landskapsarkitekt Alnarp, landskapsarkitekt Ultuna och lantmästare), se 1.6. Kontakt togs med programstudierektorer samt ordföranden i studentkårer och programråd för att få hjälp med att rekrytera studenter. I de flesta fall genomfördes fokusgruppsamtalen med 2-5 studenter som gick i åk 2-3.

- Intervjuer med lärare

Samtal i fokusgrupper har också genomförts med lärare. En fokusgrupp bestod av lärare (7 stycken) på olika utbildningsprogram och med olika ämnesområden, en fokusgrupp utgjordes av lärare (3 stycken) från institutionen för Stad och Land, SLU Ultuna och en fokusgrupp med kursledare för praktikkurser från såväl SLU Alnarp som SLU Ultuna (4 stycken).

e. Temadiskussioner

- Temadiskussion om exjobbflöde och alumnverksamhet:

Kursledare för enskilda arbeten + programstudierektorer kallades vid två tillfällen för att diskutera exjobbflöde från idégenerering till publicerat och sökbar arbete. Alumnverksamhet diskuterades vid ett annat tillfälle i en blandad grupp bestående av bl.a. programstudierektorer och samverkanslektorer.

- Diskussion med kåraktiva studenter:

Vid två tillfällen har arbetsgruppen träffat kåraktiva studenter för att fördjupa förståelsen för hur studenter ser på hur samverkan kan utvecklas som t.ex. att bygga upp en alumnverksamhet. Studenterna tillfrågades också om hur problem kan lösas som har identifierats i projektet, t.ex. hur studenter ska få reda på och bli motiverade att delta i campusförlagda samverkansaktiviteter som inte är inlagda i kursschemat.

- Möte med representanter för EPU, Enheten för pedagogisk utveckling, SLU Ultuna.

Erfarenhetsutbyten och input till projektet har skett vid: nätverksmöten inom huvudprojektet, lärarlunch på campus Alnarp, konferens på Malmö högskola på temat samverkan (Samverkanssäkrad

högskoleutbildning) samt presentationer på LTV-konferensen i Alnarp respektive högskolekonferensen NU2016 i Malmö (projektet presenterades i form av rundabordssamtal).

1.4 Modell för samverkan på yrkesexamensprogram vid LTV-fakulteten

Inom delprojektet har arbetsgruppen tagit fram en enkel modell som beskriver de grundläggande aktörerna och deras relation till mål och metoder för studenternas lärande, se figur 2. Tidigare integrerades de akademiska lärandemålen och yrkeslivets lärandemål på utbildningsprogram som ger yrkesexamina genom att praktik krävdes för att bli antagen och/eller att praktik gavs under utbildningstiden. Anpassningen till det europeiska högskolesystemet, Bologna-processen, har lett till förändringar som innebär att det framför allt är de akademiska lärandemålen som styr innehållet i utbildningarna. Yrkeslivets lärandemål har för den skull inte försvunnit och inte heller behovet av att kunna rekrytera nyutexaminerade med goda insikter om yrkeslivets villkor och som är väl förberedda för att utveckla sin yrkeskompetens när de börjar arbeta.

I modellen nedan finns tre grupper av aktörer som har betydelse för hur lärande om yrkeslivet kan utvecklas i utbildningsprogrammen. Dessa är:

- lärare vid universitetet och högskolorna
- yrkeslivet med sina yrkesverksamma
- studenterna

För lärandet om yrkeslivet ser vi tre principiellt olika former, som vi återkommer till i presentationen av den enkät som riktades till kursledare inom vid LTV-fakulteten. Formerna är att:

1. lärarna känner till yrkeslivet och lär ut om det,
2. yrkesverksamma medverkar i utbildningarna på olika sätt och lär studenterna om yrkeslivet och
3. studenterna tar själva del av yrkeslivet på olika sätt och lär sig genom att bearbeta och diskutera det de upplever med varandra, med yrkesverksamma och/eller med lärare.



Figur 2. Akademiska lärandemål, yrkeslivets lärandemål och former för lärande om yrkeslivet.

1.6 Utbildningsprogram med yrkesexamina som fakulteten ger kurser på

Historiskt sett har yrkesprogram inom högskolan haft en stor yrkeslivs- och praktikförankring genom obligatorisk praktik, praktik som antagningskrav etc. Under senare årtionden har yrkesprogrammen blivit i högre grad akademiserade. För SLU Alnarps utbildningsprogram med yrkesexamina kan nämnas som exempel utvecklingen/ändringen av antagningskraven för landskapsingenjörprogrammet. Programmet var fram till 1993 ettårigt som ett avslutande år i en integrerad utbildning med olika grundläggande kurser och mellanliggande praktik. Från 1994 blev programmet tvåårigt och då blev också relevant yrkeserfarenhet ett inslag i den särskilda behörigheten för de sökande. Det kravet togs bort 2001 och programmet förlängdes till ett treårigt yrkesprogram. Den särskilda behörigheten utgörs sedan dess endast av krav på vissa kurser i gymnasieskolan.

Landskapsarkitektprogrammet blev ett självständigt program 1970 och omfattande fram till 2004 180 poäng plus sex månaders praktik. Fram till 1993 fanns ett utbildningsprogram som inleddes på Ultuna och avslutades på Alnarp. Från 1993 finns två utbildningsprogram, ett på vardera ort. De har numera olika utbildningsplaner, men ger samma examen.

Yrkesexamensprogram som ingår i delprojektet

Delprojektet omfattar sju utbildningsprogram som samtliga leder till eller möjliggör en yrkesexamen, definierad i bilagan till förordning för Sveriges lantbruksuniversitet. De ingående programmen i undersökningen är: landskapsingenjör (180 hp), landskapsarkitekt, Alnarp (300 hp), landskapsarkitekt, Ultuna (300 hp), trädgårdsingenjör: design – kandidat (180 hp), trädgårdsingenjör: odling – kandidat (180 hp), hortonom (300 hp) och lantmästare – kandidat (180 hp). Generella examina är också möjliga att erhålla om kraven för dessa uppfylls. Två av våra yrkesexamina motsvarar inte den nuvarande längden av programmen. Både lantmästarprogrammet och de båda trädgårdsingenjörprogrammen har förlängts till kandidatprogram (180 hp) efter Bologna-processen, medan yrkesexamina endast omfattar 120 hp för dessa program.

På **landskapsingenjörprogrammet** utbildas studenterna mot ett yrkesliv på kommuner, kyrkogårdsförvaltningar och privata företag inom planering, anläggning och skötsel av utemiljöer. Valbar praktikkurs om 15 hp finns.

Landskapsarkitektprogrammen leder till arbetsuppgifter som att skapa och utveckla såväl urbana miljöer som landskapsmiljöer. Det kan röra sig om befattningar vid arkitektkontor, teknikkonsultföretag eller inom kommunal eller statlig förvaltning. Obligatorisk praktikkurs, 15 hp krävs för examen.

En **trädgårdsingenjör: design** läser baskurser i trädgårdsvetenskap och profilerar sig sedan med kurser i färg- och formlära, växtanvändning och trädgårdsdesign. Arbetsmarknaden finns inom plantskolor, rådgivning eller egenföretag. Det finns ett antagningsprov till programmet som används för att göra urval till programmet. En valbar praktikkurs, samt en projektkurs i trädgårdsdesign finns om 15 hp.

En trädgårdsingenjör utbildad på **trädgårdsingenjör: odling – kandidatprogrammet**, kan arbeta inom trädgårdsbranschen som exempelvis odlingsansvarig, marknadsförare, företagare eller inköpare. Valbar praktikkurs och projektkurs i trädgårdsvetenskap finns.

Hortonomprogrammet är specialiserat på hållbar produktion av trädgårdsväxter som grönsaker, blommor, frukt och bär. Hortonomer kan arbeta inom Hushållningssällskap, Jordbruksverket, LRF/GRO, forskning, SIDA m.fl. En praktikkurs är valbar inom programmet.

Lantmästarprogrammet fokuserar på lantbruk och ger en tvärvetenskaplig utbildning med både biologisk, ekonomisk och teknisk grund. Befattningar kan vara driftsledare på en gård,

ekonomirådgivare, bank- eller försäkringsanställd. För att bli behörig till programmet krävs relevant arbetslivserfarenhet om 12-24 månader i kombination med specifika kurser från gymnasieskolan.

1.7 Samverkansarenor på campus Alnarp

En central fråga för hela ICECAP-projektet är utveckling av samverkansarenor för kontakterna mellan yrkeslivet och utbildningarna/studenterna. Inom LTV-fakulteten finns sedan tidigare samverkansarenor i form av partnerskap med en modell som är unik i svenskt universitetsliv, så även inom SLU där det endast är inom LTV-fakulteten som denna modell finns.

Den partnerskapsmodell som tillämpas inom Alnarp baserar sig på en partnerkrets som hämtas från företag, myndigheter, intresseorganisationer och andra organisationer som mot en årlig avgift får möjlighet att initiera och medverka i forsknings- och utvecklingsprojekt tillsammans med forskare från LTV-fakulteten. De enskilda projekten finansieras till högst 50 % av LTV-fakulteten och den delen kan i princip endast finansiera medverkan från fakultetens forskare. En eller flera partners medfinansierar med minst lika stor andel som den som kommer från fakulteten. För medlems/partnerskapsavgiften får parterna också ta del av seminarier, nyhetsbrev och andra aktiviteter för samverkan mellan forskningen inom SLU och parterna.

Inom LTV-fakulteten finns fyra partnerskap som är lite olika uppbyggda och som arbetar på lite olika sätt, men som bygger på samma grundprincip:

- SLU Partnerskap Alnarp,
- Tankesmedjan Movium/Partnerskap Movium,
- Tillväxt trädgård och
- Kompetenscentrum företagsledning (KCF)

Ett par av partnerskapen inom Alnarp driver idag en viss samverkan mellan yrkeslivet och utbildningarna, huvudsakligen examensarbeten. Det vore intressant att pröva att utveckla Alnarps olika partnerskap till samverkansarenor för utvecklad kontakt mellan och involvering av yrkeslivet i utbildningarna. Hur det skulle kunna fungera illustreras i figur 4 nedan som är en utveckling av figur 2 ovan. Samverkansarenorna skulle kunna utvecklas till en tydlig kontaktyta för företag och organisationer för involvering av yrkeslivet i utbildningarna och fungera som en motsvarande kontaktyta inåt universitetet mot studenter och lärare



Figur 4. LTV-fakultetens partnerskap som samverkansarenor för utvecklad kontakt och utbyte mellan yrkeslivet och utbildningarna/studenterna.

SLU Partnerskap Alnarp

SLU Partnerskap Alnarp (PA) startade år 2004 med syftet att stärka näringens konkurrenskraft, stärka och utveckla forskning och utbildning vid SLU, samt bidra till ett mer hållbart samhälle. Inför starten fördes en ingående diskussion mellan dåvarande LTV-fakulteten och näringen om hur PA skulle formas för optimal ömsesidig nytta. Idag deltar över 80 partners från näringsliv, branschorganisationer och myndigheter inom jordbruk, animalieproduktion, skog och trädgård. Aktiviteter:

- Forskning för konkurrenskraft: Initiering och gemensam finansiering av FoU-projekt från fakulteterna och partners tillsammans.
- Seminarier, workshops och exkursioner: skapar nya mötesplatser för identifiering av angelägna FoU-områden, grogrund för samverkan och kunskapsutbyte.
- Utvecklar studentkontakten genom examensarbeten och mentorprogram.
- Kunskapskommunikation via e-nyhetsbrev, hemsida, faktablad, vetenskapliga artiklar, sociala medier

Uppbyggnaden av PA:s externa kontaktnät har sedan år 2004 bidragit till att öka mängden och kvalitén på externa inslag i utbildningarna, såsom gästföreläsare, studiebesök med mera. Examensarbete och mentorprogram med PA:s externa partners har varit den mest påtagliga samverkansaktiviteten riktad mot grundutbildningarna. Båda dessa aktiviteter är uppskattade, men det finns potential till ökning och förbättring.

Kompetenscentrum Företagsledning

Kompetenscentrum Företagsledning, KCF är en nationell SLU-gemensam satsning tillsammans med näringslivet som etablerades 2015. Etableringen har skett i samarbete med Center for Family Enterprise and Ownership vid Jönköping International Business School samt andra berörda delar av SLU i Skara, Ultuna och Umeå.

KCF är ett initiativ med tre fokusområden:

- a) Forskning om företagsledning (gästprofessor, doktorander samt forskare vid AEM)
- b) Utbildning (utveckling och förstärkning av SLU:s utbildningar inom företagsekonomi, ledarskap osv, uppdragsutbildningar)
- c) Samverkan och utvecklingsarbete med sektorns aktörer (projektledare, Informatör)

Genom att kombinera forskning, utbildning och samverkan inom området företagsledning (t ex strategisk företagsledning, personal & arbetsmiljö, marknad & försäljning) är **syftet** ytterst att:
-bidra till förbättrad lönsamhet, utveckling och hållbar tillväxt för företag inom de gröna näringarna
-stärka samarbetet mellan akademi och näring och
-fånga upp behovet av utveckling hos målgrupperna

Målgrupperna är gröna sektorns företag, rådgivnings-och branschorganisationer, utbildning, forskning

KCF har ett målgruppsanpassat utbud av traditionella kurser, del av studentkurser, webbaserade föreläsningar, nyhetsbrev, faktablad, nätverkande, seminarier och workshops, ERFA-grupper Inom området Utbildning, pågår t.ex. en kartläggning inom företagsledning av kompetensbehov och synen på fortbildning, bl.a. intervjuer av studenter och yrkesverksamma 10 år efter examen. På initiativ från Jordägarförbundet gavs som pilotkurs en trainee-kurs, 15 hp under sommaren 2016. KCF arrangerar studentaktiviteter med företagare och arbetar aktivt med att företagsledning ska komma in redan under åk 1 och åk 2 på Lantmästarprogrammet.

Tankesmedjan Movium

Tankesmedjan Movium arbetar med stadsutvecklingsfrågor och utemiljön i våra städer. Den samlar ett knappt 100-tal aktörer inom denna bransch och har goda möjligheter att vara en naturlig mötesplats för studenter och yrkesverksamma. I nuläget finns inte en uttalad strategi för hur detta sker, däremot

ett antal aktiviteter som understödjer mötet dem emellan. Designtävling för studenter är en sådan aktivitet, där partners inom kyrkogårdsförvaltning arrangerar tävlingen tillsammans med Tankesmedjan Movium. Denna sker årligen sedan ett antal år tillbaka. Tillsammans med samma partners samlas också fortlöpande in förslag på teman för examensarbeten vilka läggs upp på Moviums hemsida och ur vilka studenter kan hämta inspiration. Ytterligare ett exempel på möte mellan yrkesverksamma och studenter är ”släppfesterna” för Tidskriften STAD, vilken ges ut av Tankesmedjan Movium fyra gånger per år. I samband med varje släpp arrangeras ett panelsamtal. Dessa är öppna för deltagande och brukar samla upp till 100 personer från båda grupperna.

Tillväxt Trädgård

Tillväxt Trädgård är ett samarbete mellan universitet och näringsliv med syfte att skapa tillväxt och hållbar utveckling i svensk trädgårdsnäring. Tillväxt Trädgård arbetar med tre målområden:

1. Företag och marknader: Syftet är att stärka företagens utveckling och konkurrenskraft inom svensk trädgårdsnäring.
2. Forskning och utbildning: Syftet är att stärka forskning och utbildning inom svensk trädgårdsnäring.
3. Hållbar samhällsutveckling: Syftet är att bidra till uthålliga produktionssystem och en hållbar samhällsutveckling.

Tillväxt Trädgårds arbete har pågått sedan 2008 och har inom ramen för resurserna bidragit till ökad samverkan i branschen, ett stort antal nya FoU-projekt och kompetensutveckling, till gagn för forskning, utbildning och samverkan. Verksamheten har också skapat förutsättningar för en kunskapsbaserad utveckling av trädgårdsbranschen, regionala samarbeten, nya företag, nya produkter och nya marknader.

1.8 Samverkanslektorer

En annan unik SLU-satsning, förutom partnerskapen, är samverkanslektorer. Inom hela SLU finns 18 sådana (någon tjänst är vakant för tillfället). Samverkanslektorerna är decentraliserade och anställda på olika institutioner inom universitetets fyra fakulteter. Universitetet centralt står för halva lönekostnaden och den andra halvan finansieras genom egen forskning, undervisning etc. Denna satsning inleddes 2010 och uppdraget till samverkanslektorerna baserar sig i princip på alla tre samverkansuppgifterna enligt Högskoleverkets sammanställning, se Figur 1:

- samverkan för *kunskapsutveckling och tillväxt*, dvs lärosätens medverkan i kunskaps- och innovationssystemet,
- samverkan för bättre *utbildning*, dvs lärosätets dialog med det omgivande samhället kring utbildningens innehåll och dimensionering samt studenternas omvärldskontakter i utbildningen och
- samverkan för *demokratiutveckling*, dvs lärosätets arbete med forskningskommunikation för folkbildning. (SLU, 2010)

Detta uppdrag har förändrats en del under de gångna åren och blivit mer fokuserat på den första uppgiften – att få forskningen använd i samhället. Men samverkanslektorerna arbetar ändå i olika utsträckning med uppdraget att samverka för bättre utbildning och att bidra till studenternas omvärldskontakter. Inom LTV-fakulteten finns tre samverkanslektorer, en inom landskapsplanering, en inom trädgårdsvetenskap med inriktning på livsmedelskedjan, och en inom växtskyddsbiologi. Vi hade en fjärde tidigare som arbetar med stallar och djurhållning men som bytte fakultet i samband med en fakultetsomläggning för några år sedan.

Samverkanslektorerna rör sig till stor del i samma omgivningar och med samma kontaktytor som partnerskapen och är ofta involverade i utvecklings- och innovationsprojekt som samfinansieras av partnerskapen och branschpartners. Men till dels har lektorerna egna kontaktytor som kan utnyttjas för att öka samverkan mellan utbildningarna och omvärlden.

Det har nyligen gjorts en sammanställning av samverkansverksamheten inom LTV-fakulteten och då gjorde samverkanslektorerna en självvärdering av sin hittillsvarande verksamhet (LTV, 2016). Samverkanslektorn inom trädgård har utvecklat läromedel som vänder sig till såväl gymnasieskolan som de grundläggande kurserna inom SLU och arbetar med ett projekt som kallas Studentpoolen där SLU-studenter ges möjlighet att komma ut och undervisa i gymnasieskolan. Samverkanslektorn inom landskap har gjort en del explicita ansträngningar för att föra in yrkeslivet i utbildningarna genom att till exempel anordna yrkeslivsluncher där olika branscher får komma och presentera sig för studenterna, bjuder in studenter att presentera sina examensarbeten vid konferenser som vänder sig till yrkesverksamma, att ordna diskussion om utbildningarnas kontakter med yrkeslivet för studenter, lärare och yrkesverksamma etc.

Det finns ytterligare potential att utvinna ur samverkanslektorerna vad gäller att stärka kontakterna mellan yrkeslivet och utbildningarna/studenterna och det ingår i uppdraget för lektorerna. Detta bör koordineras med en eventuell utveckling av Alnarps samverkansarenor som gränssnitt för utvecklade kontakter mellan yrkeslivet och studenter/kursansvariga/lärare.

2. Ramar

2.1 Styrdokument

SLU:s styrelse har nyligen beslutat om en ny strategi, SLU:s strategi 2017-2020. I den finns fem fokusområden beskrivna, av vilka två har relevans för vårt delprojekt. Det ena är *Studenter och utbildning* och det andra fokusområdet är *Samverkan med omgivande samhälle*. Under dessa fokusområden finns olika delmål som ska uppnås 2020, ett av dessa är: ”Alla utbildningsprogram på grund- och avancerad nivå har fått en starkare forskningsanknytning och koppling till samhällets behov både nationellt och globalt”.

Flera prioriterade åtgärder har identifierats som viktiga för att uppnå delmålen som att stärka färdighetsträningen inom utbildningarna, och att göra planer för extern samverkan för samtliga utbildningsprogram vid SLU. Det påpekas att SLU har en lång tradition av samverkan med det omgivande samhället och att SLU:s sektorsroll har breddats, vilket kan ställa andra krav på utbildningarna. Den gröna sektorn önskar mer samverkan och kontakt med SLU än vad som nu är fallet. Ett övergripande strategiskt mål för samverkan med det omgivande samhället är: ”SLU:s samverkan skapar samhällsnytta och uppskattas av intressenterna samtidigt som kvaliteten på vår utbildning, forskning och fortlöpande miljöanalys höjs”.

I de prioriterade föreslagna åtgärderna nämns stöd för kompetensutveckling inom samverkan för medarbetare vid SLU, och att meritvärdet av samverkan bör stärkas vid rekrytering och karriärutveckling.

I de prioriterade föreslagna åtgärderna nämns stöd för kompetensutveckling för medarbetare vid SLU, och att kommande meriteringssystem även bör ta hänsyn till aktiviteter inom samverkan.

I ett kompletterande *Inriktningsdokument för utbildning på grund- och avancerad nivå 2017-2020* utvecklas fokusområdet *Studenter och utbildning*. Vårt att lyfta fram är att yrkesprogram fortsatt ska ha en framträdande plats i vårt utbud och att yrkesexamina är starka varumärken inom vår sektor. Under avsnittet kvalitetshöjande insatser slås fast att alla utbildningsprogram ska ha en långsiktig plan för extern samverkan. Vidare poängteras vikten av att studenterna under utbildningen får tillfälle att träna färdigheter som bidrar till att övergången till yrkeslivet blir smidig.

De övergripande *riktlinjerna för utbildning på grund- och avancerad nivå vid SLU* (dnr SLU ua 2013.1.1.1-4639) innehåller ett avsnitt om profil och extern samverkan. På basis av att avnämarna upplevde att balansen mellan teori och praktik i yrkesexamina inte är optimal bör de praktiska delarna

i utbildningen stärkas (UKÄ:s kvalitetsutvärdering av examina inom jord, skog och trädgård). I princip 17 i dessa riktlinjer, anges att samtliga program ska ha ett genomtänkt koncept för samverkan och att program som börjar på grundnivå bör innehålla minst 15 hp praktikkurser, studieresor eller liknande aktiviteter som genomförs i samverkan med extern part.

Utbildningsplaner utgör styrdokument som anger mål och innehåll samt examenskrav för ett utbildningsprogram. Här anges allmänna mål enligt högskolelagen samt mål för en viss examen i enlighet med bilagan till förordning för Sveriges lantbruksuniversitet.

Kursplaner innehåller mål för kursen och under rubriken Innehåll beskrivs kortfattat hur kursen genomförs och vilka moment som ingår. Här beskrivs exempelvis om kursen innehåller studiebesök, projekt eller uppgifter som utförs i samverkan med yrkeslivet. Även praktikkurser, examensarbeten och projektkurser har efter Bolognaprocessen kursplaner. Kursplanerna finns i en kursdatabas och går att nå via SLU:s sökmotor på studentwebben.

Programutvärdering görs efter att studenten gått klart sitt utbildningsprogram. De görs elektroniskt på frivillig basis. Tyvärr har övergången från pappersformulär till elektroniska formulär inneburit att svarsfrekvensen sjunkit drastiskt.

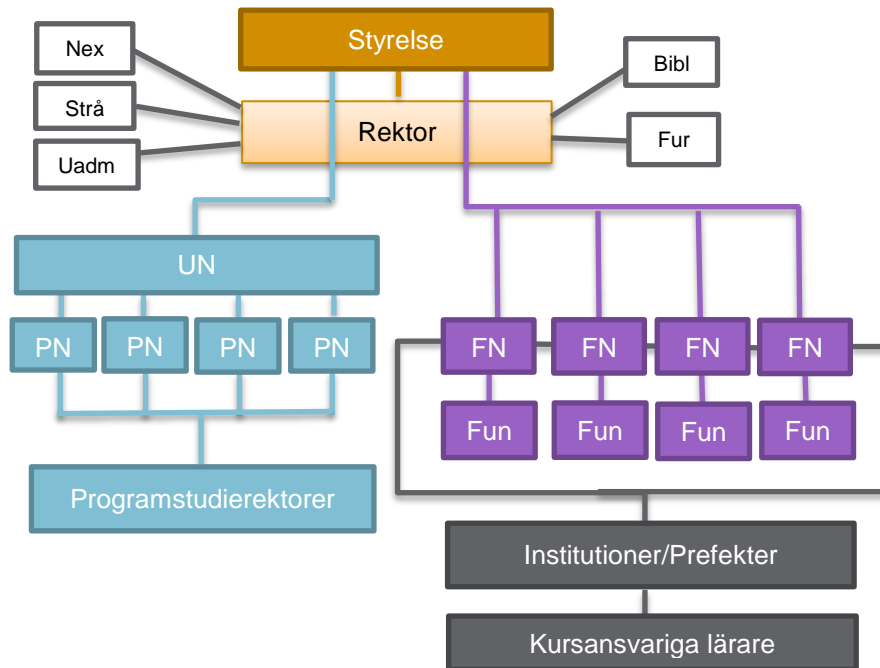
Kursutvärdering görs elektroniskt efter varje kurs i systemet EVALD, som nås via kurshemsidor. Både lärare och studentrepresentant har möjlighet att lämna kommentarer till resultatet av kursvärderingen. Statistikuppföljning finns att tillgå för anställda via ledningsinformationssystemet LINS på medarbetarwebben.

2.2 Utbildnings- och fakultetsorganisationen

I de båda styrande dokumenten *Organisation och ansvarsfördelning avseende styrelsen för SLU och organ som är direkt underställda denna* (dnr SLU ua.Fe.2013.1.1.1-4911) samt *Organisation och ansvarsfördelning avseende rektor vid SLU och organ som är direkt underställda rektor* (SLU ID.ua 2016.1.1.1-1309) finns all information om utbildningsorganisationen vid SLU.

Utbildningsnämnden (figur 5) är en central struktur för beslut och ansvar inom SLU där ordföranden utses av rektor. Utbildningsnämnden beslutar om utbildningsplaner, riktlinjer och policydokument för utbildning på grund- och avancerad nivå. Nämnden ansvarar även för strategiska frågor och ger uppdrag till de fyra programnämnderna. Programnämnderna i sin tur ansvarar för vissa utbildningsprogram och fristående kurser. De beslutar om kurstillfällen, kursplaner och ersättningsnivåer för programkurser och fristående kurser. Programnämnderna utser programstudierektorer som bland annat har i uppdrag att utveckla programmets akademiska progression och kvalitet.

Programnämnden för utbildning inom landskap och trädgård (PN-LT) ansvarar för sex av de ingående utbildningsprogrammen i studien – fem stycken i Alnarp och ett i Ultuna. Programnämnden för utbildning inom naturresurser och jordbruk (PN-NJ) ansvarar för lantmästarprogrammet i Alnarp.



Figur 5. Utbildningsorganisationen vid SLU

Förkortningar: **UN**= Utbildningsnämnden, **PN**= Programnämnd, **FN**: Fakultetsnämnd, **Fun**: Forskarutbildningsnämnd, **Nex**: Nämnden för antagning av excellenta lärare, **Strå**: Studiesociala rådet, **Uadm**: Universitetsadministrationen, **Bibl**: Biblioteket, **Fur**: Forskarutbildningsrådet.

Resursfördelning

Beslut om fördelning av resurser sker efter förslag av PN-LT till fakultetsnämnden vid LTV-fakulteten. Fakulteten fördelar därefter medel till institutionerna (fem institutioner i Alnarp och en i Ultuna). Fakultetsnämnderna planerar för tjänstetillsättningar av läraranställningar som lektorer och adjunkter. De utser ledamöter i programnämnderna. Fakultetsnämnden kan yttra sig exempelvis över förslag på utbildningsutbud och är ansvariga för genomförande av utbildningarna. Den kan samråda med programnämnden om förslag till strategi för utbildningen när denna ska revideras.

3. Resultat av genomgång av utbildnings- och kursplaner, enkäter, intervjuer, samt piloter kring examensarbeten och trainee-kurs

3.1. Resultat av genomgång av utbildnings- och kursplaner

Nedan ges två exempel på hur samverkansaktiviteter anges i några utbildningsplaner. För hortonom finns exempel på samverkan under samtliga rubriker medan det för landskapsingenjör främst är angivet under rubriken *Värderingsförmåga och förhållningssätt*. Vi har markerat samverkansmoment i **fet stil**.

Landskapsingenjörsexamen	Hortonomexamen
<p><i>Kunskaper och förståelse</i></p> <ul style="list-style-type: none"> -visa kunskap om områdets vetenskapliga grund och kännedom om aktuellt forsknings- och utvecklingsarbete, -visa kunskap om relevanta metoder inom området, och -visa förståelse för interaktionen mellan material, projektering och anläggning. 	<p><i>Kunskap och förståelse</i></p> <ul style="list-style-type: none"> - visa såväl bred kunskap inom området som väsentligt fördjupade kunskaper inom vissa delar av området, inbegripet insikt i områdets mångvetenskapliga grund samt insikt i aktuellt forsknings- och utvecklingsarbete, och - visa fördjupad kunskap om trädgårdssektorns förutsättningar, funktion och interaktion med miljön och samhället, såväl nationellt som internationellt.
<p><i>Färdigheter och förmåga</i></p> <p>visa förmåga att inom givna ramar och med adekvata metoder självständigt identifiera, analysera och lösa problem som rör projektering, anläggande och förvaltning av tätortens utemiljö och det tätortsnära landskapet samt utvärdera lösningar,</p> <p>visa förmåga att kritiskt granska, bedöma och använda relevant information för att hantera situationer, företeelser och frågeställningar inom området, och</p> <p>visa förmåga att muntligt och skriftligt redogöra för och diskutera information, problem och lösningar i dialog med olika grupper.</p>	<p><i>Färdighet och förmåga</i></p> <ul style="list-style-type: none"> - visa förmåga att självständigt identifiera och formulera kvalificerade problem relaterade till trädgårdssektorns komplexa system av resurser och värdeskapande processer, samt att med adekvata metoder och inom givna ramar analysera, genomföra och kritiskt utvärdera olika lösningar, - visa förmåga att kritiskt och systematiskt integrera kunskap från relevanta områden samt analysera, bedöma och hantera komplexa situationer, företeelser och frågeställningar, särskilt angående trädgårdssektorns hållbara utveckling, - visa förmåga att, i såväl nationella som internationella sammanhang, muntligt och skriftligt, klart redogöra för och diskutera sina slutsatser samt den kunskap och de argument som ligger till grund för dessa, i dialog med olika målgrupper, och - visa sådana färdigheter som krävs för att delta i forsknings- och utvecklingsarbete eller självständigt arbeta med andra kvalificerade uppgifter inom trädgårdssektorn och angränsande områden och därmed bidra till utveckling av yrket och verksamheten.
<p><i>Värderingsförmåga och förhållningssätt</i></p> <p>visa förmåga att göra bedömningar av människans förhållande till och nyttjande av tätortens utemiljö och det tätortsnära landskapet med hänsyn till relevanta vetenskapliga, samhälleliga, ekonomiska, miljömässiga och etiska aspekter samt kunna göra avvägningar mellan olika aspekter,</p> <p>visa förmåga till lagarbete och samverkan i grupper med olika sammansättning, och</p> <p>visa förmåga att identifiera sitt behov av ytterligare kunskap och att fortlöpande utveckla sin kompetens.</p>	<p><i>Värderingsförmåga och förhållningssätt</i></p> <ul style="list-style-type: none"> - visa förmåga att med helhetssyn göra bedömningar rörande trädgårdssektorns nyttjande för olika ändamål med hänsyn till relevanta, vetenskapliga, samhälleliga, ekonomiska, miljömässiga och etiska aspekter samt kunna göra avvägningar mellan olika aspekter, - visa förmåga till lagarbete och samverkan i grupper med olika sammansättning, och - visa förmåga att identifiera sitt behov av ytterligare kunskap och fortlöpande utveckla sin kompetens.

Kopplingen till yrkeslivet är generellt sett inte lika synlig i kursplanerna som i utbildningsplanerna. I ett fåtal kursplaner finns kursmål med direkt koppling till yrkesrollen som LK0169 *Grundläggande växtkännedom samt landskapsarkitektens yrkesroll*, 10 hp där ett av kursmålen är:

- översiktligt återge vad landskapsarkitektens yrkesroll består av och vilka ansvarsområden yrket riktar sig mot.

3.2. Resultat av enkät till kursledare och samverkansaktiviteter på kurser

Av 108 möjliga kurser, täckte enkätsvaren 92 stycken kurser, dvs 85%. Av svaren att döma är det endast 9 kurser som helt saknar schemalagda samverkansmoment, se tabell 1. Den vanligaste kategorin av kurser är de som har samverkansaktiviteter motsvarande 1-20 schemalagda timmar per kurs. Exempel på moment som anges som samverkansinslag är: gästföreläsningar, studiebesök, seminarier, studieresor, övningsuppgifter utanför campus, workshop m.m.

Den första frågan löd enligt följande:

Enkätfråga 1 *Försök att uppskatta antalet schemalagda timmar som studenter träffar yrkesverksamma personer på din kurs/dina kurser. Det kan röra träffar på campus/utanför campus, i grupp/enskilt, på initiativ av studenter/yrkesverksamma/ lärare osv. Svaren grupperades i intervaller och presenteras i tabell 1.*

Tabell 1. Omfattningen av samverkansinslag på kurser

Antal timmar	0	1-20	21-40	41-60	61-80	> 80	Okänt	Summa
Antal kurser	9	49	14	6	6	5	3	92

Enkätfråga 2 *Vilket är syftet bakom varje schemalagt moment som innebär en direktkontakt mellan studenter och yrkesverksamma?*

Motiven som angavs rörde i huvudsak:

Yrkesidentitet (yrkeskultur). Ge studenter en uppfattning om viktiga yrkesroller som programmet utbildar för. Besök på arbetsplatser, höra om problem och hur yrkesverksamma resonerar och löser arbetsuppgifter m.m.

Branschkännedom (nätverk). Studenter får kontakt med branschen och med potentiella arbetsgivare.

Praktisk referensram. Visa på hur verkligheten kan se ut, på konkreta och goda exempel, på hur teori används i praktiken, på nytänkande...

Lärande om och av praktiken. Inom projekt eller motsvarande; studenter samlar in och bearbetar data från praktiken, yrkesverksamma anlitas för handledning och feedback eller för att delta i examinationen.

Specialkompetens och "praktiknära kompetens". På kurser som komplement till ordinarie undervisning eller för att kompetensområdet saknas vid SLU. Huvudskälet kan också vara att lärarkapacitet helt enkelt saknas.

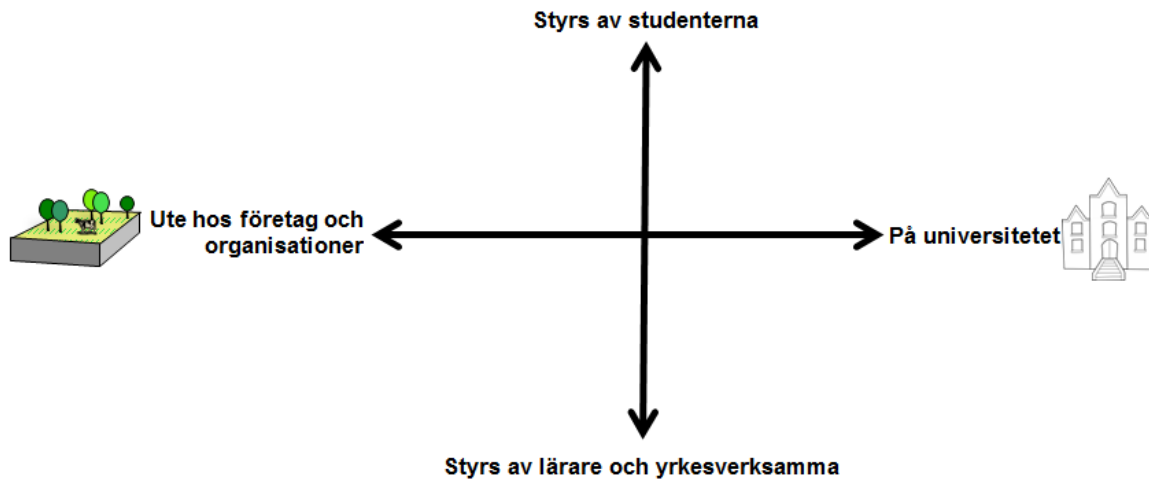
Enkätfråga 3 *HUR? Beskriv hur den schemalagda aktiviteten går till, dvs hur upplägget är. Vilket ansvar har läraren, vilket ansvar ligger på studenten? Hur sker kommunikation, uppföljning och en ev. utvärdering?*

Svaren innehöll många exempel och beskrivningar av metoder där ett urval av de bästa exemplen presenteras i bilaga 2.

De metoder som angavs kunde huvudsakligen sorteras efter två skalor:

- På campus ↔ utanför campus: Undervisningen är i sin helhet campusförlagd (t.ex. handledning av övningsuppgifter på sal) ↔ undervisningen är så gott som helt förlagd utanför campus ute hos företag och organisationer (t.ex. praktikkurser).

- Lärarstyrkt ↔ studentstyrkt: Läraren ensam eller tillsammans med den externa yrkesverksamma, styr innehåll och upplägg i undervisningen (t.ex. gästföreläsning) ↔ studenterna hämtar utan lärarmedverkan kunskapen genom att ha kontakt med yrkesverksamma (t.ex. skuggar en yrkesverksam på jobbet).



Figur 6. Analysverktyget är en fyrfältsfigur för plottning av olika modeller för samverkan och pedagogiska metoder/exempel

Modeller för samverkan eller pedagogiska metoder/exempel som förekommer i enkäten till kursledare är ofta inte så renodlade att de enkelt kan placeras in på ett ställe i fyrfältaren. De omfattar t.ex. moment där studenterna är ute i företag eller organisationer och tar reda på något som sedan diskuteras på seminarier eller används som underlag för presentationer på universitetet. Likaså kan metoderna innebära en blandning av lärarstyrning och studentstyrning och att externa yrkesverksamma kan ha helt olika roller på kurser.

I tabell 2, presenteras olika metoder/exempel som har identifierats utifrån enkätsvaren. En del av dessa kan tyckas vara snarlika men har ändå principiella skillnader, som till exempel att bjuda in yrkesverksamma som kritiker vid en redovisning av ett studentarbete eller att bjuda in journalister som publik och kritiker till en simulerad pressinformation. Huruvida detta betraktas som två olika metoder eller som en metod med varianter är mest en akademisk fråga.

I rapportens diskussion, avsnitt 4, under rubriken *Utvidgade roll för samverkansarenor*, diskuteras på vilka sätt samverkansarenorna på Alnarp kan bidra till eller involveras i de modeller för samverkan och pedagogiska metoder, som har identifierats.

Tabell 2. Metoder/exempel på samverkansinslag baserade på enkätsvar.

Modeller och pedagogiska metoder för samverkan inom kurser	Varianter, exempel
1. Yrkesverksammas roller i kurser på campus (olika grad av styrning från kursledare)	
a. Externa yrkesverksamma kommer in <i>som gästföreläsare</i> (fåtal timmar)	- Branschkännedom och yrkesidentitet - Specialkompetens
b. Externa yrkesverksamma kommer in <i>som lärare</i> (ett flertal timmar, betydelsefulla för genomförandet av kurs)	- Best Practice-projektet på LAPF- Hur ska praktiktäna kompetens säkras på landskapsprogrammen? Yrkesverksamma knyts närmre till universitetet, ingår i kursplanering och får pedagogisk utbildning? - Motiveras antingen av kompetens- eller resursförstärkning
c. Externa yrkesverksamma kommer in <i>som handledare</i> under studenternas arbete med projekt och uppgifter	
d. Externa yrkesverksamma deltar <i>som diskussionsledare</i> vid slutredovisning av studentarbeten genomförda i grupp	
e. Externa yrkesverksamma medverkar vid projektredovisningar <i>som kritiker</i>	- Yrkesverksamma har ingen annan roll i kursen än att dyka upp som kritiker - Journalister bjuds in av lärare för att ge kritik på studenters "pressvisning" - Studenterna bjuder in personer de haft kontakter med under projektarbetet som kritiker vid presentationen
2. Studenters tidigare yrkeserfarenheter tas tillvara i kurser (studentmixen avgörande)	
	- Studenter med yrkeserfarenhet på kurser/program är "mentorer" för övriga studenter - Så gott som alla studenter har tidigare yrkeserfarenhet från olika områden och har gemensamt en utvecklande diskussion om tillämpningar av kursinnehållet. (- Fortbildningskurser på halvfart för yrkesverksamma).
3. Övningsuppgifter, case, projekt (konstruktion, genomförande, redovisning)	
a. Övningsuppgift, lärarkonstruerad	- Studenter intervjuar yrkesverksamma som del av uppgift i kursen - Olika företag/organisationer är värddar för tillämpningar av olika slag på en kurs och medverkar i vissa eller alla delar fram till slutredovisning och kritik - Företagen har en omfattande roll och medverkar från planering till studentredovisning i Alnarp eller ibland ute på företagen - Studenter genomför tillämpade arbeten typ kampanjplaner, växtodlingsplaner etc i direkt samverkan med företag/organisationer
b. Övningsuppgift konstruerad i samarbete med praktiken	
c. Verklighetsbaserat eller autentiskt projekt (konstruerat i samarbete med praktiken)	- Inga fabricerade exempel utan ett verkligt projekt baserat på faktiska förhållanden, studenterna identifierar problem och bidrar till lösningar - Presentation av projektarbeten för projektvärden för projektarbetet med förvaltningschefer, politiker m.fl. närvarande

4. Yrkesroll/yrkesutövning/arbetsmarknad/nätverkande (på eller utanför campus)		
- utanför campus		
Skuggning av yrkesverksamma på jobbet - auskultering	- Studenten bara följer, muntlig och/eller skriftlig redovisning - Studenten deltar även i arbetet och bidrar efter bästa förmåga	
Studiebesök i organisationer och på arbetsplatser	- Förberedelser - Efterarbete - Studenter väljer/föreslår platser för studiebesök - Gästföreläsare medverkar vid studiebesök och sätter in besöken i sitt sammanhang	
Studieresa	- Yrkesverksamma är guider vid studieresa	
- på campus		
Branschdagar på campus arrangeras av lärare och bransch och studenterna medverkar i publiken som del av kursen		
Studenter arrangerar och genomför en branschdag på campus	- Branschdagar har delar av obligatoriska moment i olika kurser	
Seminarium på campus med yrkesverksamma, professionell organisation	- "Jämbördigt" seminarium där studenter och yrkesverksamma möts för en diskussion av frågor där båda parter kan medverka aktivt	
Studenterna deltar i seminarier för yrkesverksamma på campus		

3.3 Resultat av intervjuer och fokusgrupper med externa yrkesverksamma, lärare/kursledare respektive studenter

3.3.1 Fokusgrupper yrkesliv

I fokusgrupperna med näringslivsrepresentanter, totalt fem olika möten, ställdes frågor kring vilken samverkan man har, syftet med att involveras, metoder, vilka förändringar man skulle vilja se, kontaktytor mot SLU, hur man vill bli informerad och uppföljning av samverkan.

Här är några citat kopplat till de enskilda frågorna:

1. *Vad är samverkan med studenter för er?*
 "Att branschen är involverad i studenternas lärande".
 "Samverkan måste ju vara att båda vinner på det".
 "Att bidra som gästföreläsare, studiesök, praktikvärd etc.".
 "Vi har varit med genom att ge förslag på och finansiera examensarbeten".
 "Samverkan är att vi ska lyssna lika mycket på studenterna som de ska lyssna på oss".
 "Vi hjälper studenter med faktauppgifter"

2. *Vad är ert syfte med att involveras i utbildningarna?*
 Engagemanget kan beskrivas som att det sker på grundval av nedanstående två nivåer
 - a. Man samverkar därför att man får tillbaka minst lika mycket som man satsar
 "Dubbelriktat – även jag har nytta av det, men det kunde varit mer"
 "Man träffar studenter, pratar med dem och får lite insikter i ungdomens värld"
 "Vi ser det som varumärkesbyggnad gentemot studenterna"
 "Vi vill ju samverka för att få studenterna att senare jobba för oss"
 "Varje år inför föreläsningarna måste jag repetera det grundligaste, väldigt bra för en

- konsult, vad har hänt på området?”
- ”Det är viktigt att studenterna känner till vår organisation”
- ”Vi får nya friska ögon att se på vår verksamhet”
- ”Att belysa problematiken inom vår bransch, att öka medvetenheten”
- ”Vi måste lyssna på unga människor eftersom utvecklingen idag går så fort”
- ”För oss är det en imagegrej, att positionera sig mot framtidens aktörer”
- ”Det är inte alltid man kan mäta just i nuet fördelar av vad man gör, man får försöka ge något och hoppas på att man får något tillbaka på sikt”
- b. Man samverkar därför att man upplever att man tidigare fått så mycket av SLU och detta är ett sätt att betala tillbaka
- ”Man gör det ju för att man själv har läst här och nu kan hjälpa till”
- ”Samverkan är vårt sätt att bjuda tillbaka, vi gör det gratis och för att synas”
- ”Som företagare måste man ge tillbaka”
3. *Vilken medverkan i utbildningarna har ni idag och hur nöjda är ni med det?*
- ”Föreläsningar, deltar i branschdagar”
- ”Jag har ett stort block i en kurs med 18 timmar föreläsning + examination, i stort sett nöjd”
- ”Jag har en trettimmarsföreläsning, fungerar med det är ett skrap på ytan”
4. *Vad skulle ni vilja uppnå ytterligare utöver det som ni idag uppnår i förhållande till era syften?*
- ”Vi skulle gärna hålla fler föreläsningar inom andra ämnesområden”
5. *Vilka kontaktytor finns? Mellan er och studenter på yrkesexamensprogrammen? Mellan er och lärare/utbildningsansvariga vid SLU?*
- ”Jag hade aldrig kommit hit om inte *nn* hade frågat”
- ”Kontaktytorna kunde vara bättre strukturerade, idag är det mer ad hoc”
- ”Samverkan är mycket personrelaterat och riskerar att gå förlorat när vissa personer inte arbetar kvar längre”
- ”Jag hade mycket kontakt med *nn*, men nu har han gått i pension. Det var inte så strukturerat”
- ”Det är skönt att slippa ha kontakt med flera personer från SLU, enkelt och lätt”
- ”*Nn* är navet i samarbetet, vi vill gärna ha en fortsättning även om *nn* skulle sluta”
6. *Hur vill ni ha information/kommunikation om de möjligheter till samverkan med utbildningar som finns/nu utvecklas*
- ”Jag får information från Partnerskap Alnarp, det är väldigt bra tycker jag”
- ”Det finns alldeles för få mötesplatser, vi är med på Ling-dagen, men det behövs mer”
7. *Hur ser ni på uppföljning, vad vore bra sätt att följa upp samverkan i utbildningarna?*
- ”Ofta hör studenter av sig och har ytterligare frågor. Någon ytterligare utvärdering är jag inte intresserad av.”
- ”Varje student och lärare borde årligen besvara frågan: Hur många näringslivsaktörer har du haft kontakt med det senaste året?”
- ”Det hade varit jättebra om studenterna direkt fick utvärdera gästföreläsningar”
- ”De flesta studenterna säger inget utom de som är väldigt nöjda eller missnöjda”
- ”Jag skulle behöva mer feedback, ni har säkert massor av kunskap och skulle kunna hjälpa mig pedagogiskt”

”Jag är lite allergisk mot utvärderingar som ofta tar alldeles för mycket tid”
”Kanske skulle man kunna göra så att alumner bjuds in till redovisningar av projektarbeten”

3.3.2 Fokusgrupper lärare/kursledare

Vad är samverkan för er?

”I första hand tänker jag att det är när man fysiskt möts ute i verkligheten. Sen breddade jag till och tänkte på när gamla studenter kommer och berättar om sitt yrkesliv och sin utbildning. Men främst när man fysiskt möts, när man lämnar själva campus”.

”Samverkan tycker jag är varje gång man träffar någon som inte har en anställning på SLU, läser om någon som kan ge en slags identitet”.

”Hela programmet handlar om en socialisering in i ett sammanhang utanför skolan. Var verkar jag i som LARKare (landskapsarkitekt) i samhället? Inte endast enstaka punkter, utan hela programmet ska nå en förståelse av en identitet som man ska ta på sig efter examen”.

”Vi använder externa föreläsare väldigt mycket. Då är vi ute efter deras kompetens, men samtidigt så blir det alltid att dom presenterar sig, vad dom har för bakgrund var dom jobbar osv. Det ger studenterna en bild av vad man kan göra efter utbildningen

”Ni pratar mycket om att vi ska söka oss utåt, men jag tror att man ska tänka andra hållet också. Att dom som kommer utifrån ska få ut något av att vara delaktiga i vårt arbete”.

”Inte bara att studenterna ska få ut något av det utan att det ska vara ett gemensamt lärande. Ett gott exempel är ”bransch- brunch” där visar vi upp oss men yrkesverksamma får också ut något av det”.

”Vi har pratat om att ha skrivarkurser, där lärarna tar med sina skrivarkurser. Då kan man läsa varandras projekt och på så sätt få information om varandra. Även att ta fram skrivarkurser mellan yrkesverksamma och studenter”.

Att balansera olika krav

Exemplen nedan är tagna från Landskapsarkitekt Ultuna

”Vi lärare är yrkesnära”, många med en bakgrund från branschen. Konsulter på gott och ont, kostar för mycket och deltar ej i planeringsarbetet.

”Yrkesprogrammet är vårt flaggskepp och då måste vi ha professionsnära människor... utmaningen kanske just nu är att få in forskarna mer”. Vi har kanske inte så många doktorander...men vi har höjt nivån på de akademiska studentarbetena jättemycket”.

Fakultetsdag ”lära ut saker som studenter ska ha nytta av om 20 år samtidigt som branschens behov idag ska tillgodoses”.

Studenter som är ute och jobbar kommer ”fräscha och idealistiska med nya grejor och dessa studenter lär ut saker. Dom säger- jaha gör ni inte det här, kommer med nya begrepp osv. Det där måste vi ta tag i har vi hört från flera externa yrkesverksamma”.

Samverkansaktiviteter och uppföljning

”Kursutvärderingar har vi för att ta reda på vad studenterna tycker, men vi har inget bra sätt att ta reda på var de externa tycker. Säkert så att var och en av oss har våra egna samtal med de externa parterna men inte så har vi har något sammanställt”.

”Tring- design är ett ungt program, där har det inte varit lika givet vilken bransch man vänder sig till. Jag är ansvarig för en projektkurs och där har jag använt mig av olika projekt. Rehab- projekt och konstprojekt, där har jag hittat att bostadsgården är det mest ultimata för hur programmet ser ut idag. Projekten får inte vara allt för komplexa. Jag tycker att vi har landat där rätt bra”.

”Jag tycker att det är relativt enkelt att se att studenterna får med sig något av samverkan. Att dom växer när dom presenterar sina projekt. Att dom får en identitet, att dom får kontakt med verkligheten.

Studenterna kommer in i en annan roll än vad dom är vana vid. Eftersom jag själv har suttit ute i yrkeslivet så kan jag känna igen mig i deras situation. Det är viktigt att lära sig att man pratar på ett annat sätt som yrkesverksam än vad man gör som privatperson. Men det är svårare att veta vad de externa aktörerna får med sig, är det endast själva förslaget på design. Det hade varit spännande att se mer vad dom får ut av det”.

”Praktikkurserna är det bästa exemplet på samverkan, speciellt när det gäller landskapsingenjörer. Många praktikvärdar har fått upp ögonen för den kompetensen och att de behöver en sådan i sitt företag. För några år sedan var det många som inte visste vad en LINGare (landskapsingenjör) gjorde eller kunde.

Vi brukar intervjua praktikvärdarna noga och frågar vad dom tycker varit kunskapsmässigt bra och mindre bra. Är det någon kunskap som verkar saknas? Sen sammanställer Åsa som är GU- ansvarig”.

Examensarbeten

”Jag tycker att examensarbeten är ett bra exempel på samverkan. Jag kan använda mig själv som exempel. När jag skrev detta ville jag att någon annan skulle ha nytta av mitt arbete. Då gjorde jag ett projekt om sallad. Bra för mig var att då var att jag fick träffa odlare och dom var intresserade av att träffa mig. Det blev utbyte från båda håll. Jag fick kanske inte fram jättetydliga resultat, men odlarna finansierade ytterligare tid och det var så jag fick fast jobb på Alnarp”.

”Det är alltid många som gör exjobb i samverkan, men det kan ibland bli problematiskt också. Att man kommer fram till något som uppdragsgivaren inte blir nöjd med”.

”Eftersom ämnena är så spridda vet jag inte hur många som är i samverkan med externa parter men jag tror att studenter uppskattar mycket om dom kan göra ett arbete som är till nytta för andra. Ofta är det gästföreläsare som säger till studenterna att dom har ett projekt och att intresserade kan höra av sig. Vi får även in förslag som vi förmedlar till studenterna. Det kan även vara att studenterna har en gård eller känner någon som har en gård, då gör dom ibland fallstudier där.

På lantmästarprogrammet är redovisningarna samlade. Redovisningstillfällena är samlade och det brukar vara välbesökt. Besökare från årskursen under brukar ofta komma, men lärarna har ofta inte tid att komma och lyssna en hel dag. Men om det är ett specifikt ämne man själv är intresserad av brukar man gå och lyssna och så klart om man själv är handledare”.

”En del av exjobbet måste vara akademiskt inriktat, kan inte bara vara konsultjobb. Jag har råkat ut för att delar av exjobbet inte kan redovisas för att kritiken mot den externa parten har blivit för stor. Då är det risk att studenterna inte kan få jobb efter utbildningen och då har vi plockat bort det från redovisningarna och skött den kritiska delen diskret”.

”Examensarbetena kan ha en väldigt stor spännvidd, så det är inte helt enkelt att betygssätta. Men det är något vi diskuterar hela tiden. Man ser bra/dåliga exjobb i både samverkan och utan. Men bedömningen i akademien av vad som är bra och dåliga är svårt”.

”Exjobb används utifrån men dom är svåra att söka efter i Epsilon. Där har vi en idé kring vad gäller kunskaper inom utemiljö och barn. Att samla dessa på ett ställe så att de blir lättillgängliga”.

Hur vet vi att vi att utbildningarna utvecklas i rätt riktning?

”När vi gjort om någon kurs skickade vi ut frågor till olika företag och bad om input på specifika frågor. Men tyvärr var det inte så många som svarade, men dom som svarade, svarade utförligt.

Ganska mycket generiska kunskaper som efterfrågades, skriva och sammanställa.

Jag tycker att det hade varit bra med en plattform mellan yrkeslivet och lärare- kontinuerligt”.

”Vår yrkesorganisation har ett aktivt arbete ”framtidens arkitekt”, dom sitter och formulerar vad som kan behövas i framtiden. Men det är väldigt svårt att veta. Men var tar informationen vägen? Det hade varit bra att ha en organisation här på SLU som tar tillvara på den informationen som kommer fram.

”Framtiden arkitekt”, det är viktigt, men när vi har tagit fram nya kurser har vi haft möten med praktiker där vi har frågat vilka kunskaper som saknas. Men det är bara vid vissa tillfällen”.

”Jag tänker- vart är TRING design på väg? Många studenter går vidare till master och det är intressant eftersom det är en yrkesutbildning i botten. När studenterna kommer in tycker jag ofta att dom vet att dom vill gå vidare med sina studier. Jag tror att detta är något som förändrats i samhället”.

”Samma med LINGarna, när dom presenterade sig första dagen så visste många redan vilka masterkurser dom ville gå efter kandidatexamen”.

”Vi gjorde för rätt länge sedan en undersökning bland studenter som gått ut för 5 år sedan, vilken information och kunskap dom saknade. Var länge sedan och skulle vara bra att göra igen”.

”Att ha en översiktlig plan där man beskriver (inte i detalj) utbildningarna. Så att studenterna kan se vad dom kommer lära sig, att lärarna kan se så att man inte överlappar varandra osv. Även att plocka bort det som är ålderdomligt”.

Ingen av er har varit inne på samverkansarenorna, känner ni till dom, använder ni dom?

”Vi har sökt pengar från PA till branschdag, gris- mjölk- och nötdagar. Bjuder in föreläsare och dagarna är obligatoriska för studenterna. Det är ett sätt som vi utnyttjar PA”.

”Jag har faktiskt inte haft dom i tanken, att jag inte tänker på att använda dom, men varför vet jag inte, men faktablad från Movium använder vi såklart i våra utbildningar”.

”Dom känns som ett eget spår, det ligger utanför och känns inte som en del av utbildningarna. Movium informerar jag om i vissa kurser”.

3.3.3 Fokusgrupp kursledare för Projektkurs trädgård samt praktikkurser (obligatoriska respektive fristående) på olika program

TD0004 Projektkurs Trädgård

Kursen är fristående och ges i ämnet trädgårdsvetenskap. Initiativtagare till kursen är LRF Trädgård. ”Kursen skall ge inblick i metoder som kan användas för problemlösning samt ge träning i att planera, genomföra och redovisa ett projektarbete. *Genom att arbeta med konkreta problemställningar i samarbete med trädgårdsföretag får studenten kunskap om aktuella frågor inom trädgårdsnäringen.* Studenterna arbetar individuellt eller i grupp med verkliga problemställningar och under projekttiden för studenterna dialog med det företag/den organisationen som har levererat problemställningen. Vid den muntliga redovisningen deltar de externa yrkesverksamma.

Projektkurs Trädgård är resultatet av en ansökan till Partnerskap Alnarp om att få göra en kurs i samarbete med trädgårdsbranschen. Kursen gavs första gången 2009. Första veckan är inriktad på olika kommunikationsmetoder (bl.a. deltagardriven forskningsmetodik) och i andra veckan träffar studenterna sina värdföretag och får info om frågeställning och om företaget. Tillsammans med värdföretaget tas mål fram för projektet. Studenterna skriver en projektplan och arbetar sedan självständigt men kan ta kontakt med företaget när dom behöver. Träff med kursledaren en gång per vecka för avstämning. Resultatet är en rapport som redovisas muntligt, ibland på företaget och ibland på Alnarp. Någon från värdföretaget lyssnar alltid på redovisningen. Någon systematisk utvärdering av företagen förekommer inte. Kursen har få deltagare, under 10 stycken, och kursbudgeten täcker inte de verkliga kostnaderna.

De obligatoriska praktikkurserna på landskapsarkitektprogrammen LARK U och LARK A skiljer sig åt på gott och ont.

SoL, institutionen för stad och land, som är ansvarig institution för den obligatoriska praktikkursen på Ultuna, tillhandahåller en uppdaterad lista på praktikplatser efter påtryckningar från branschen 2006 att institutionen skulle ta över kontakten. Kursansvarig påpekar att ”jag tror det är väldigt bra för studenten att hitta sin egen praktikplats. Kan vara en nackdel att bli serverad. Länken mellan student och arbete kan gå förlorad när jag ger praktikplatsen”. Upplägget kräver mycket kommunikation och är resurskrävande. Kursansvarig ”kartlägger” de aktuella studenterna (önskemål, körkort, förkunskaper m.m.), kontaktar ca 150 företag och lägger ner mycket tid på att få till en bra matchning mellan studenter och företag. Listan med praktikplatser är klar ca 3 veckor före kursstart och sedan ska studenterna acceptera förslaget. Vid kursen början är det en obligatorisk introduktion på två dagar med föreläsare om genusfrågor, stress, fackligt arbete och om rättigheter och skyldigheter. Efter fyra veckor är det ett seminarium om hur det går. Alla studenter presenterar sina arbetsplatser och hur man arbetar där. Det finns ett avtal om vad SLU ansvarar för respektive praktikplatsen. Kursansvarig får veta när något inte fungerar (mycket sällan) både från studenter eller företag. Minikursutvärdering efter fyra veckor och kursutvärdering på slutet ger också feedback på hur det har varit.

För godkänd kurs krävs minimum 80 % närvaro på arbetsplatsen (8 veckors heltid gäller). Vidare ett godkänt PM samt att ha deltagit på obligatoriska moment vid tre tillfällen på Ultuna. ”Vi uppmanar studenterna att ha samtal med sin handledare varje måndag, så man kan utvärdera hur det känns för både studenten och företaget. Det handlar om skuggning av en arbetsverksam larkare. Hur arbetar denna person? Inte om en producerande praktik, utan för att veta hur en larkare arbetar”.

På LARK A daterar sig kursplanen för praktikkursen tillbaka till tiden för Bologna-processen (2006/2007). Studenterna letar själva upp sin praktikplats och handledare. Det är inte ovanligt att praktiken görs utomlands. Kursansvarig får in en blankett med uppgifter om praktikplatsen och godkänner alltid praktikplatsen på förhand. Kravet är minimum 45 dagars arbete på en arbetsplats som lämpar sig för landskapsarkitekter. På arbetsplatsen ska det finnas en kvalificerad handledare, inte nödvändigtvis en landskapsarkitekt. För godkänd kurs krävs en rapport som inte endast är en loggbok, utan ska innehålla reflektioner om yrkes- och samhällsroll för landskapsarkitekter. Utöver godkänd rapport krävs intyg från arbetsplatsen.

”Vår praktikkurs är inte så resurskrävande. Positivt är att studenten själv kan bestämma. Det kan bli mer inspirerande för studenten. . . . Men sen händer det naturligtvis att studenter inte tycker att dom har haft en bra praktik”. ”Vi har haft väldigt liten uppföljning, vi har ingen kursutvärdering och heller ingen uppföljning med praktikvärdarna. Det kan jag se som en brist och svårighet”.

Fristående praktikkurser på Trädgårdsingenjörs- och landskapsingenjörsprogrammen (TRING Odling, TRING Design, LING)

Denna typ av praktikkurser tillkom efter att praktikkravet för behörighet till programmen försvann. Det finns kurstillfällen i alla perioder under läsåret, men också under sommaruppehållet. Praktik kan göras i hela landet och utomlands. LING-studenter kan numera ta två olika praktikkurser. Det är ovanligt och som regel inte önskvärt att ha mer än en student i samma företag och inte heller att göra praktik på mer än ett ställe. Samma sak med praktiklön som inte uppmuntras. ”Får man betalt kan man inte kräva att få lika diversifierade arbetsuppgifter, få handledning osv”. Ett arbetsintyg och kanske en anställning så småningom är viktigare.

Upplägget på kurserna är likartat. Det ställs krav på att studenterna själva ska hitta och kontakta sina praktikplatser. ”Detta för att de ska få ut så mycket som möjligt av sin praktik. . . . Jag tycker det är ett bra sätt att få reda på att de (studenterna) verkligen menar allvar med att de vill göra praktik”. Kursledaren hjälper till, branschdag, studiebesök, mässor är viktiga och äldre kursare tipsar. ”När praktikplatsen är godkänd skickar jag mail (med cc till studenten) till företaget där jag informerar om hur jag kan kontaktas, information om mina förväntningar på praktikplatsen, t.ex. 40h arbetsvecka. Jag tycker det är viktigt att praktikarbetsplatsen vet att våra studenter inte är en ersättning för sommarjobbarna. Jag försöker också att komma ut till alla praktikplatser, ibland andra lärare också. Sedan är det muntlig redovisning”.

Under praktikkursen besöker kursledaren praktikplatsen och det är studenten som visar runt. Studenterna skriver tre stycken PM och dessa tar inte praktikvärdarna del av utan innehållet stannar mellan kursledaren och studenterna. ”PM fungerar som en försäkring att studenten har möjlighet att lägga fram sin åsikt utan att praktikhandledaren är involverad”.

Det finns exempel på att det inte alltid fungerar. Studenter kan känna sig utnyttjade och ibland är det praktikhandledaren som hör av sig och då är det studenter som redan har haft problem på utbildningen. ”Då är det viktigt att jag svarar direkt och finns där för dom. Vi har alltid löst det, ibland genom att avbryta praktiken”. ”Jag har haft 3 eller 4 incidenter. . . .sköter dom sig inte blir dom inte godkända på kursen. Då har de fått avbryta praktiken”. Det upplevs vara en svår avvägning att bedöma när en praktikplats inte håller måttet. När är arbetsuppgifter för enkla och hur länge är det acceptabelt att göra samma sak?

På LING och TRING Design används ett separat papper med frågor som studenten ska besvara tillsammans med handledaren på praktikplatsen.

1. Arbetsplatsens namn
2. Namn och gärna arbetstitel/funktion på arbetsplatsen på den tillfrågade (OBS! Frivilligt!)
3. Finns det eller har det funnits någon landskapsingenjör/trädgårdsingenjör anställd på arbetsplatsen?
4. Var dessa yrkestitlar helt nya för dig innan du fick en praktikant från Alnarp?
5. Vilka kunskaper och/eller färdigheter har jag kunnat bidra med under min praktikperiod på er arbetsplats? Vilka av dessa tycker du att ni saknar idag inom ert företag idag?
6. Vilka kunskaper tycker du att vi saknar idag, som skulle göra oss (lingare/tringare) mer attraktiva inom er bransch? Egentligen, vilka kunskaper och färdigheter behöver jag mer av/komplettera med för att ni skulle vilja anställa mig i framtiden?

3.3.4 Fokusgrupper programstudenter

Synen på yrkesroll och arbetsmarknad. Om studenters förväntningar på utbildningen och problem som lyfts fram

Vad är samverkan för er?

”Samverkan ger ömsesidig vinst. Innebär att det externa yrkeslivet värnar om utbildningen, inser att studenter är framtiden, kan tillföra ett helt nytt perspektiv.....”(LARK A)

”Samverkan är att faktiskt göra något tillsammans. T.ex. Projektkurs Trädgård, kurs Forskningsprojekt. ” (HORT). ”Samverkan är mötet mellan elever och yrkesverksamma” (LARK U)

Att balansera olika krav

Balans teori-tillämpning. Svår balans, känsla av konflikt (LARK A)

”Det är ju en ingenjörsutbildning och det är mycket teori, men man förväntar sig att man praktiskt får göra det man har lärt sig i teorin” (TRING Odling)

”Identitetskris- svårt att gå från student till yrkesverksam”. ”Man har teorin men inte erfarenheten”.

”Tillämpningen saknas”. ”Det känns obehagligt att tänka sig ett yrke inom ett företag” (HORT).

”Tydligare koppling till yrkeslivet men inte på bekostnad av kontakten med forskarvärlden eller att begränsa bredden på programmet” (HORT)

Vad kan samverkan tillföra?

Stärka varumärket (LMP, LING), viktigt för kontaktnätet (LMP), kvalitetssäkring av utbildningsinnehållet (LARK A). Yrkesförberedande ” inte en massa hundår som för andra utbildningar, ... ”. Jag tror vi kommer att bli en del av laget direkt” (LARK A).

Öka konkurrenskraften (HORT), SLU-utbildning slår högre jämfört YH-utbildningar (TRING Odling)

Öka motivationen (HORT). Kompletterande kompetens till den som akademien ger (HORT, LMP)

Lära sig möta människor i yrkeslivet. Mötet med yrkeslivet, att man kommunicerar på delvis olika språk. Krocken är intressant”. (LARK U)

Stärka forskningsanknytningen för externa yrkesverksamma (LARK U)

Kännedom om Alnarps samverkansplattformar? Kontaktytor med yrkeslivet?

Studenter på trädgårds- och landskapsprogrammen har knappt någon kännedom om Alnarps samverkansplattformar (SA). Påpekar att inga lärare nämner dessa på sina kurser. Publikationer från Movium används på vissa kurser inom landskap

LMP däremot lyfter fram att PA är aktivt i deras utbildning. ”Mouth to mouth” är viktigt och personer som fyller den funktionen som lyfts fram är Jan Larsson, PA och Ove Karlsson KCF.

Ämnet spelar också roll och på ekonomikurser som *Interacting Strategic Management* förekommer ett nära samarbete med PA. (Eller avser studenten KCF?)

Metoder för samverkan

Studiebesök är överlag uppskattade. Kan vara schemalagda eller ligga utanför schemat och vara studentinitierade, t.ex. på initiativ av programråden och Hortomförbundet.

LING gör nästan bara exkursioner för att titta på miljöer och inte arbetsplatser, Skånefokus, ej utomlands. ”Studiebesök har vi knappt gjort, men många exkursioner” LARK A

Skugga en yrkesverksam kurs på LMP

Student tar kontakt med externa yrkesverksamma- (LARK U, särskild uppgift att kontakta yrkesverksamma i kommuner runt om i landet, på de flesta program ett vanligt sätt att inhämta information för att lösa till uppgifter/case).

Gästföreläsare:

- Bra och viktigt komplement
- Av varierande kvalitet
- Personpresentation bra att få vid introduktionen, negativt om syftet är att göra reklam

Case- konstruerade case används på LING, medan case baserade på verkliga företag på LMP

Extern handledning i projektkurser (LARK A, LARK U)- uppskattat, men av varierande kvalitet. Bär utvärderas och handledare som inte håller kvaliteten bytas ut.

Externer som ger kritik i samband med examination - tveksamt om inte dessa är ordentligt insatta (LARK A, LARK U)

Introduktionskurser. LK0148 *Landskapsarkitekt - en introduktion*, 7 hp. Första kurs på LARK U. Får mycket beröm!

Praktikkurser (se sid...)

Exjobb med extern handledning (ca 50% Lark A, Lark U, över 50% LMP, Tring Design).

Branschdagar anses vara mycket värdefulla (alla program) och engagerar studenter som är mer eller mindre engagerade i att arrangera dessa. Kan utvecklas mer.

Mässor- SLU satsar för lite (LMP)

Alumnkvällar- TRINGrådet har sk ”karriärmånad” med inbjudna alumner och LARKrådet Ultuna har arrangerat en Alumnkväll som var mycket uppskattad.

Yrkesförbund- olika typer av aktiviteter som studiebesök, t.ex. Arkitektförbundet (arrangemang som arkitekturfrukostar som studenter kan delta i), Lantmästarförbundet, Sveriges hortonomförbund

Vad kan bli bättre?

Kurser över programgränser (LARK A och LING) i syfte att arbeta bort attitydproblem (LARK A) ”Träffa tekniska kåren som också blir våra arbetskamrater i framtiden”, ”sambällsbyggarspekten och mer input från samhällsplanerare, stadsplanerare, landsbygdsutvecklingsagronomer.... landskaps- och trädgårdsingenjörer” (LARK U)

Ökad valfrihet. Små möjligheter att läsa kurser utanför programmet. ”Jag ville läsa många tringkurser, men då kunde man inte få en master. (HORT)

”Yrkesprogram borde ha obligatorisk praktik och SLU hjälpa till med praktikplatser. Speciellt för att få ihop yrkeslivets krav med akademins. För att stärka studenters självförtroende”. (HORT)

Teori + tillämpning. Önskvärt att föreläsningar kombineras med olika former för tillämpning som t.ex. efterföljande studiebesök eller övning. Tillämpningarna är väderberoende vilket kan vara svårt att lösa.

Skugga en yrkesverksam efterfrågas på LARK A

Case efterfrågas (HORT).

Interaktiva gästföreläsningar och branschdagar (HORT).

Samverkan mellan SLU Ultuna och SLU Alnarp för att utnyttja resurser bättre (djursidan)

Programråden. Kontakt mellan programråden formaliseras (HORT)

Förebilder på utbildningarna, mentorer och externa handledare av examensarbeten kan fungera som sådana (TRING O)

Mentorskap- mellan årskurser och med yrkesverksamma (LING)

Enklare mötesplatser behövs och kan kanske skapas genom PA (HORT)

Plattformar för diskussioner, debattforum för bl.a. samhällsfrågor (HORT)

Knyta in företag i utbildningarna. Lärdom kan dras av skogsutbildningarna som är duktiga på detta. (HORT)

Använda Skype i större utsträckning, t.ex. samarbeten mellan studenter i Alnarp och Ultuna eller med studenter utomlands

Facebooksida för kommunikation med studenter

Uppföljning av utbildningskvalitet, LARK-rådet i Alnarp tittar på ”hur man mer kontinuerligt kan utvärdera”

Studentengagemanget behöver öka. Som det är nu är det alldeles för lågt (TRING O)

Sommarjobb. LARK U föreslår att studenter ges möjlighet att lära sig ”verktyg” som efterfrågas på kontoren och kan ge studenterna relevanta sommarjobb (”cadda ritningar eller göra vissa illustrativa saker”).

Kvinnligt nätverk i yrkeslivet där det råder en gubbig jargong (LING)

Påverkan på utbildningarna. ”Kan man inte få in några studenter och några företag i en ledningsgrupp? Som kan ge åsikter om utbildningen?” (TRING O)

Feedback på utbildningen från utexaminerade (TRING D)

3.3.5 Diskussion med kåraktiva studenter (ASK och SLUSS)

Studentkommunikation. Vid två separata möten med studentrepresentanter från ASK och SLUSS fick arbetsgruppen i projektet bekräftat att studentmail inte fungerar som kommunikationskanal. Det är en viktig förklaring till att få studenter deltar på en campusförlagd aktivitet utanför schemat som riktar sig till dessa och har ett relevant innehåll.

Studenternas förslag är att:

- ”studentkalendarium” upprättas för årligen återkommande aktiviteter som Alnarps Jordbruks- och trädgårdskonferens, branschdagar, seminarier arrangerade av SA som riktar sig till studenter, lärare/kursledare/forskare och externa yrkesverksamma. Kalendariet läggs ut både på Alnarps hemsida och på studentwebben där studenterna ofta är inne.

- SMS fungerar bra men används i nuläget bara av kursledare till kursdeltagare via kurshemsidan

- facebook använder kårerna till sina medlemmar, programråden till programstudenter i alla årskurser och studenter sinns emellan som går på samma kurs. Facebook-sidor kan därför användas för att marknadsföra evenemang som rör samverkan och studenternas förslag är att rutiner utarbetas tillsammans med SA och att kårstyrelserna (Lantmästarkåren, Alnarps studentkår) inrättar en särskild post som innebär att den student som innehar denna, får i uppgift att hålla en nära kontakt med SA för att kunna ta emot och sprida information om samverkansaktiviteter till berörda studentgrupper.

3.3.6 Resultat av pilottest kring examensarbeten

Att studenter gör examensarbeten tillsammans med externa parter är något som SLU Partnerskap Alnarp (PA) har arbetat för under många år. Som vi beskrivit ovan, finns dock en potential att förbättra och utveckla detta arbete. En konkret aktivitet var att vid två av de näringslivsdagar som arrangeras av studenterna under år 2015, testa en ny programpunkt ”Examensarbete- din språngbräda till karriären”. Syftet var att öka intresset för examensarbete hos både företag och studenter.

Lantmästardagen är en näringslivsdag som anordnas av Lantmästarkåren varje år. Drygt 200 personer var anmälda till 2015 års upplaga, varav drygt 100 studenter och resten företagsrepresentanter, lärare med flera. Branschdag Trädgård är en årlig näringslivsdag för studenter på hortonom- och trädgårdsingenjörsprogrammen. De har ungefär samma antal deltagare, och arrangeras av en grupp studenter på dessa program. Båda dagarna hölls i november 2015. Vi genomförde samma koncept på de båda dagarna, men med olika företag och andra studenter.

Genomförandet innebar att fyra (före detta) studenter och fyra företag gjorde varsin presentation. Studenterna presenterade examensarbeten de gjort med externa aktörer, och företagen presenterade sig själva och områden där de var intresserade av examensarbeten. Programpunkten var kort och rappt hållen och tog ungefär en timme.

Efteråt var feedbacken från studenterna att det var en intressant och bra programpunkt. De ville att den skulle återkomma nästa år. Många hade fått bättre kännedom om vad ett examensarbete kan vara,

exempelvis med avseende på omfattningen. Flera hade fått inspiration av föredragen; även om man inte valde att kontakta något av de åtta företag som presenterade, så valde man andra företag som man själv tog kontakt med.

Det är svårt att säga om antalet examensarbeten som vi hanterar inom PA blivit fler, eftersom tiden är för kort. Däremot är vi i full färd med att genomföra samma koncept på de båda näringslivsdagarna i november 2016.

3.3.7 Trainee-kurs i företagsledning inom lantbruks- och trädgårdsföretag

Lantbruks- och trädgårdsbranschen har ett stort och uttalat behov av att kunna anställa personer i ledande ställning. Under 2015 och 2016 fördes diskussioner mellan representanter för företagen kring hur SLU skulle kunna bidra till att något mildra denna situation. Dessa diskussioner landade i en trainee-kurs som genomfördes första gången sommaren 2016. Upplägget var en vecka teori, en omgång med praktik hos en företagsledare på fyra veckor, ytterligare en fyraveckors praktikperiod hos en annan företagsledare och sedan avslutades kursen med en vecka med uppsamling, reflektion etc. på campus. I framtagandet av kursen har de två samverkansplattformarna KCF och Partnerskap Alnarp varit mycket aktiva. Utvärdering av kursen har varit positiv, dock fanns önskemål om förändringar, främst att det hade varit önskvärt med mer utspridda praktikperioder.

4. Diskussion

Styrdokument som Strategidokument 2017-2020 och Inriktningsdokumenten klargör med önskvärd tydlighet att samverkan är ett prioriterat område vid SLU (se 2.1). Inventeringen har resulterat i en lång lista över värden för SLU och för det externa yrkeslivet som genereras av samverkansaktiviteter.

4.1 Utvidgad roll för samverkansarenor

Projektet har visat att den potential som finns i att använda befintliga samverkansarenor i utbildningarna är underutnyttjad. Skälet till detta är bland annat att den interna kommunikationen brister mellan programstudierektorer, lärare/kursledare, programstudenter å ena sidan och samverkansarenorna å andra sidan. Samverkansinslag på campus är antingen inte kända av lärare/studenter eller dessa grupper uppfattar inte att de tillhör målgruppen. Samverkansarenorna skulle därför kunna få en utomordentligt viktig roll för att just stärka kommunikationen mellan olika aktörer.

4.2 Aktiviteter med potential att utvecklas inom samverkansarenor är:

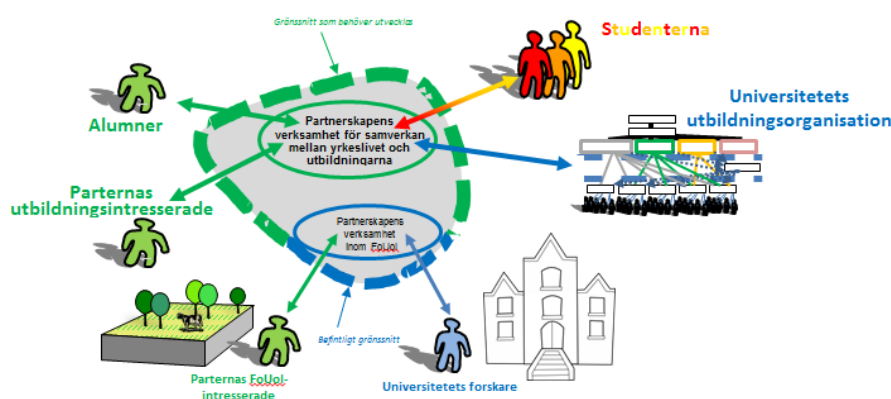
1. Examensarbeten där hela ”flödet” ska fungera från idégenerering till ett färdigt examensarbete som är känt av yrkeslivet och sökbart dvs externa yrkesverksamma kan också hitta dessa i bibliotekets databas,
2. Alumnverksamhet för ömsesidig nytta där yrkesidentitet och varumärke utgör en grundförutsättning,
3. Seminarier/workshops där forskare, lärare, studenter samt externa aktörer diskuterar aktuella frågor/ämnen,
4. Branschdagar som drivs av studenter och på vilka bl.a. exjobbsidéer och gjorda exjobb redovisas och marknadsförs,
5. Mentorsprogram utvecklas och blir mer känt,
6. Praktikkurser och traineekurser där studenter och externa aktörer involveras i uppföljningen

En grundläggande idé för ICECAP-projektet som helhet är att utveckla samverkansarenor för utvecklade kontakter mellan högskolorna och yrkeslivet. Inom LTV-fakulteten finns fyra etablerade partnerskap (varav ett även har verksamhet inom skogs fakultetens områden) som är sådana

samverkansarenor men som, vilket framgår av denna slutrapport, hittills haft litet eller inget fokus på att utveckla samverkan mellan parterna och utbildningarna. Partnerskapen har istället haft huvudfokus på att utveckla samverkan inom forskning, utveckling och innovation. Partnerskapen arbetar lite olika, men har i större eller mindre utsträckning seminarier och andra aktiviteter där representanter för parterna medverkar tillsammans med forskare från fakulteten.

Partnerskapen har således byggt upp kontaktytor mot och kanaler till fakultetens forskare och forskning och mot parternas representanter som arbetar med forskning, utveckling och innovation. Det finns parter allt från stora organisationer med specialister inom olika områden till enmansföretag.

En slutsats av delprojektet är att LTV-fakultetens partnerskap har för högskole-Sverige unika förutsättningar att utvecklas till samverkansarenor för utbildningarna, men att det kräver en utveckling och ett arbete för att kunna få en sådan roll. Partnerskapen måste utveckla relationer till och nätverk inom utbildningsorganisationen, till studenterna och till de inom parterna som arbetar med och/eller intresserar sig för utbildningsfrågor och kontakter med studenter och utbildningar. Partnerskapen måste sedan också ta in detta som ett nytt område i sin verksamhet och profilering. De befintliga verksamhetsformerna behöver anpassas och det behöver utvecklas särskilda aktiviteter som är inriktade mot utbildningsfrågor. Denna utvidgade och förändrade roll är illustrerad i figur 7.



Figur 7. Partnerskapen inom LTV-fakulteten är idag huvudsakligen inriktade mot samverkan inom forskning, utveckling och innovation. För att utvecklas till samverkansarenor för utbildningarna behöver nya kontaktytor skapas såväl inåt mot universitetet och studenterna som utåt mot parterna och alumnerna.

Tre av partnerskapen inom LTV-fakulteten hör organisatoriskt till en fakultetsgemensam enhet för samverkan och utveckling och det fjärde (KCF) ligger inom en av institutionerna. Som framgår av figur 5 har inte fakulteten någon formell roll eller inflytande över utbildningarnas och kursernas innehåll och institutionerna har bara inflytande över innehållet i de kurser de själva är ansvariga för. En utökad roll för partnerskapen inom utbildningarna får således byggas på informella kontakter och strukturer och framförallt på kontakter med programstudierektorer, kursansvariga och institutionernas grundutbildningsansvariga. Ett viktigt bidrag till att få samverkansarenor för utökad kontakt mellan yrkeslivet och utbildningarna är att det ställs tydliga krav från universitetsledningen på att samverkan med yrkeslivet ska vara en del av utbildningsprogrammen och att det också ställs krav på uppföljning och redovisning. Det ökar motivationen hos kursansvariga och underlättar etablering av relationer mellan samverkansarenorna och de kursansvariga.

Alumnerna är en viktig och relativt sett lättutnyttjad resurs för utvecklade samverkan mellan yrkeslivet och utbildningarna och för studenternas yrkesidentitet och kunskap om yrkeslivet. SLU har en viss alumnverksamhet idag, men den är inte särskilt väl spridd och används inte direkt som en väg till ökad involvering av yrkeslivet i utbildningarna. Partnerskapen har ingen roll idag inom alumnverksamheten men förmodligen är det bra om en framtida samverkansarena är engagerad i alumnverksamheten och bidrar till alumnernas kontakter med studenterna och utbildningarna.

4.2.1 Bättre exjobbflöde från idé till genomfört examensarbete

Syftet är att stödja att fler examensarbeten som utförs av studenter med handledare och examinator vid SLU Alnarp, görs i samarbete med en extern aktör, exempelvis företag och myndigheter.

Förslag på förbättringar:

- Idégenerering och generell info. Marknadsföring och information vid alla seminarier och konferenser. Där så är möjligt: Ta med en student som presenterar sitt exjobb vid seminarier/konferenser. Detta kräver att PA bättre följer upp vilka exjobb som görs. Flyer bör tas fram elektroniskt och på papper. Tydlig info på Alnarps hemsida, så att externa lätt hittar relevant info och kontaktpersoner; detta finns redan.
- Programstudierektorer: Vid praktikkurserna ska studenterna identifiera frågeställningar som skulle kunna bearbetas vidare i exjobb. Dessa ska presenteras vid praktikkursernas slutseminarier, dit även andra studenter bjuds in så att de får ta del av idéer.
- Näringslivsdagar: Programpunkt ”Examensarbete – din språngbräda till framtiden” med både studenter och företag. Se genomförd pilotaktivitet under punkt 3.1.3. ovan.
Kommunikation av uppslag/idéer: Exjobbskurserna lägger på sin hemsida länk till Jans exjobbshemsida.
- Programstudierektorer: Två gånger per år ges information om kurser att välja för kommande termin, och där ska exjobb och exjobbshemsida också marknadsföras.
Matchning idé – student – handledare. Idéer behöver marknadsföras för att studenter ska nappa, men det behövs också handledare vid SLU som klarar att hantera ämnet. Externa handledare är också en möjlighet.
- Idéerna bearbetas till genomförbara exjobb. Viktigt för kvalitén på exjobbet är att en god grund läggs här. Det ska vara relevant ämne, frågeställning och omfattning. Inga konsultuppdrag.
Exjobbskurs genomförande: Viktigt med god kvalitet. Detta grundläggs vid starten, när frågeställning och ramarna sätts.
Presentationer av färdiga exjobb: Alla redovisningar är öppna och det är därför möjligt att annonsera ut till externa. Men det är oftast inte klart vilka exjobb som presenteras när, tidigare än en vecka innan. Kursansvariga mailar info till PA, så lägger vi det på PA:s hemsida och, om det är genomförbart i tid, i nyhetsbrev.
- Lärare/forskare som önskar exjobbbara till sina projekt bjuds in till exjobbsredovisningar, för att få en uppfattning om krav som ställs, men också för att knyta kontakt med kursledare som i sin tur kan hjälpa till.(bättre förstå realistisk omfattning).
Rapporten publiceras sökbar: Viktigt med återkoppling till externa personer, idégivare till exjobb, så att de förstår att idéerna blir till exjobb, om än inte varje idé. Kräva av studenterna att de skriver exempelvis 4 meningar som sammanfattar exjobbet. Dessa används i kommunikationen i alla kanaler. Exjobb gjorda inom ramen för PA läggs ut på PA:s hemsida och notis i nyhetsbrev. Utöka kontakterna med branschtidskrifter, sända exjobb till dem.
- Kommunikationsplan: För en fungerande extern och intern kommunikation och återkoppling skulle en sådan behöva tas fram.

4.2.2 Alumnverksamhet

Alumnverksamhet är förvånansvärt svagt utvecklad inom SLU. Vid många andra universitet är alumnverksamheten (kontakt med tidigare studenter) mycket central och mycket omfattande. Vid SLU har man kunnat anmäla sig som alumn till alumndatabasen, men har inte direkt fått något tillbaka.

Inom projektet har det framkommit att alumnerna är en resurs som måste lyftas fram till nytta för såväl alumnerna själva som universitetet (anställda och studenter). Dessutom har framkommit att det

är relativt billigt att förse alumnerna med intressant och aktuellt material från universitetet. Flera samverkansorganisationer och universitetet själv skickar ut nyhetsbrev till olika intressentgrupper och att använda delar av detta material till nyhetsbrev till alumner är relativt enkelt samtidigt som det ligger i samverkansorganisationernas intresse att t.ex. bjuda in till seminarier till en vidare krets.

Under arbetets gång har finansiering av alumnverksamhet motsvarande 25 % av en tjänst under 2017 beviljats.

Som en första aktivitet har det bjudits in till en alumnträff för trädgårdsingenjörer och hortonomer i samband med Branschdag Trädgård 30 november 2016. Detta datum har i skrivande stund inte varit, varför önskemål, resultat m.m. från denna alumnträff inte kan redovisas. Ca 60 deltagare är anmälda, vilket är betydligt mer än förväntat och många positiva kommentarer har framförts i olika sammanhang, vilket antyder att detta är en verksamhet att gå vidare med.

4.2.3 Branschdagar

På campus Alnarp arrangeras branschdagar för samtliga yrkesprogram: Lantmästardag, Landskapsingenjörstag, Landskapsarkitekttag, Agroecology Day och Branschdag Trädgård (trädgårdsingenjör- och hortonomstudenter), se även 3.3.6. Upplägget i samtliga fall är att det arrangeras av studenter, som bjuder in ett antal organisationer inom branschen till en ”mässa”, ofta i kombination med andra aktiviteter. Agroecology Day är något annorlunda med mer inslag av föreläsningar och gästande studenter från t.ex. Lunds universitet. I flertalet fall är kopplingen till studentkåren inte helt klar, vilket kan tyckas något förvånande. Detta gäller inte Lantmästardagen, där kopplingen till kåren är stark. I övriga branschdagar utses arrangerande studenter i huvudsak av de som senast genomförde branschdagen och detta är en riskfaktor. Samtidigt kan detta sätt att organisera verksamheterna innebära ett större engagemang bland de involverade studenterna. Orsaken till detta är att studentkårsfunktionärer väljs vid ett kårmöte, ofta långt innan branschdagen arrangeras och med relativt låg andel medlemmar i Alnarps Studentkår samtidigt som man kanske inte vill binda sig för något som händer långt fram.

I tre av de fem branschdagarna, Lantmästardagen, Branschdag Trädgård och Agroecology Day, är, som nämnts i avsnitt 3.1.3., SLU Partnerskap Alnarp involverade dels genom att dels sponsra arrangemanget och dels genom att ha en egen programpunkt där examensarbeten i samverkan med externa aktörer promotas (programpunkt om examensarbeten gäller inte Agroecology Day).

Utvärderingar av branschdagar visar tydligt att det är populära inslag i utbildningen – i vart fall bland de som besökt ”sin” branschdag. Det förekommer diverse synpunkter på detaljer, men i det stora hela upplevs branschdagar mycket positivt. Dock verkar det behövas en del branschinsikter bland studenter för att de över huvud taget ska närvara vid branschdagen. Av vikt är därför en tidig insikt i sin kommande yrkesroll.

Utvärderingar av branschdagarna visar vidare att inslaget med examensarbeten är mycket uppskattat både av studenter och de organisationer som söker studenter till examensarbeten. En naturlig fortsättning att ha detta inslag även i de resterande branschdagarna, förslagsvis med Tankesmedjan Movium som medhjälpande SLU-representant alt. att studenterna påverkas att själv ha denna programpunkt.

SLU Partnerskap Alnarp är även ytterligare aktiv i arrangerandet av Branschdag Trädgård, då detta är ett relativt nytt arrangemang. Branschdagar är studentaktiviteter och engagemang mer än i begränsad omfattning från universitetets sida är sannolikt inte nödvändigt eller önskvärt mer än i en uppstartsfas.

4.2.4 Praktikkurser och koppling till samverkansarenorna

I olika kurser, praktikkurser i synnerhet, finns behov av koppling till verksamheter i samhället. Denna koppling vilar i flertalet fall på att enskilda lärare har och bygger på sitt kontaktnät. Det finns fördelar med detta tillvägagångssätt, men även tydliga nackdelar:

- a. det är mycket personberoende och därmed ett känsligt tillvägagångssätt
- b. urvalet tenderar att bli begränsat med en klar övervikt av verksamheter inom de fält läraren själv är mest intresserad, av personer i den tidigare bekantskapskretsen, ofta i ungefär samma ålder som läraren etc.

De samverkansplattformar som finns kan i viss mån råda bot på dessa problem genom det omfattande och mer varierade nätverk som finns. I samverkansplattformarna finns många medlemsorganisationer som ofta finner det intressant med studentkontakter. Ofta arrangeras olika seminarier och bland deltagarna på utvalda seminarier kan i sammanhanget intressanta organisationer identifieras. I den alumnverksamhet som förhoppningsvis successivt byggs upp finns mer möjligheter till väl matchande personer/organisationer.

Nuläget kan beskrivas enligt följande:

Lantbruk: SLU Partnerskap Alnarp har ett omfattande kontaktnät med många möjligheter.

Trädgård: Även här har SLU Partnerskap Alnarp ett omfattande kontaktnät, dock något mindre än på lantbruk.

Landskap: inom vissa områden finns uppbyggda kontakter via Tankesmedjan Movium, men här finns det en potential för utveckling.

4.2.5 Mentorsprogram

Under ca 10 år genomförs ett relativt enkelt och därmed billigt men uppskattat mentorsprogram i SLU Partnerskap Alnarps regi. Tillvägagångssättet är att studenter anmäler sitt intresse via SLU Partnerskap Alnarps hemsida. Studenten fyller i intresseområde. Utifrån dessa önskemål letar personal vid SLU Partnerskap Alnarp upp en matchande mentor. Ett kontrakt upprättas mellan mentor, adept och SLU Partnerskap Alnarp och därefter träffas mentor/adept i egen takt och utan inblandning utifrån. Normalt pågår mentoraktiviteten under en termin och man hinner träffas ca fem gånger.

4.2.6 SLU Studentpool och SI-ledare

Studenter intar rollen som föreläsare eller rent av lärare för andra studentgrupper.

SLU Studentpool är en studentdriven organisation knuten till Sveriges lantbruksuniversitet (SLU) som erbjuder kostnadsfri, tvärvetenskaplig undervisning om i första hand lantbruk och livsmedelsproduktion riktad till gymnasieskolan. Studenterna har ett nära samarbete med forskare, mentorer, inom SLU och gymnasielärare för att säkerställa kvaliteten på föreläsningarna.

Vid SLU Alnarp har studenter på Lantmästarprogrammet utbildats till SI-ledare vid Lunds Universitet i syfte att vara extra stöd till kurskamrater som läser kemi. Detta har fallit mycket väl ut, dvs tillvägagångssättet har lett till en ökad insikt om lärandeprocesser och en höjd motivation för ämnet hos studenterna med bl.a. effekter som en högre genomströmning som resultat.

Supplemental Instruction (SI) eller Samverkansinläring som är den svenska benämningen är en metod för att stimulera till lärande och problemlösning och för att stärka samverkan mellan högskola, gymnasium och grundskola i syfte att främja breddad rekrytering och ökad genomströmning i hela utbildningssystemet.

Det är ett akademiskt stödprogram med stor internationell spridning med syftet att motverka avhopp och generellt förstärka studieförmågor och studieresultat. SI bygger på samverkansinläring i grupper om ca 5-15 studenter som möts veckovis under ledning av en äldre förebildsstudent med god insikt i kursen, SI-ledaren hjälper studenter att lyckas på utvalda inledande ”svåra” kurser. Mötena är

frivilliga och präglas av en avslappnad stämning, inre motivation och ett kollektivt studiesocialt lärande.

Den regionala SI-plattformen skulle kunna fungera som ett verktyg inom ett av de områden som SLU verkligen behöver utveckla - rekrytering av nya studenter och en större mångfald bland studenter som söker till SLU.

4.3 Samverkansinslagen i utbildningarna

En programspecifik plan för progression av samverkan inom grundutbildning förutsätter att:

- Betydelsen av samverkan synliggörs för alla parter som är involverade i utbildningen
- Studenternas behov av orientering om yrkesroller och yrkesidentitet, insikt i yrkeslivets villkor och en praktknära kompetens tillgodoses
- Identifierar vad som är en önskad balans mellan akademins krav och yrkeslivets behov samt skapar förutsättningar för systematisk uppföljning
- Kvalitativ utvärdering av samverkansinslag blir möjlig på sikt (kräver att det går att identifiera *vad* som ska utvärderas och utifrån vilket *syfte*)

4.4 Systematisk uppföljning och progression för samverkan

Det kan konstateras att samverkansaktiviteter med koppling till professionskunskap och framtida yrkesliv är svåra att utvärdera, särskilt den långsiktiga effekten! Utvärdering kräver ett svar på de centrala frågorna: Vad ska utvärderas och vilket syfte fyller utvärderingen? Ett sätt att hantera detta på är att koppla samverkansaktiviteten till studenters lärande.

Det finns inget som säger att antalet samverkansinslag är ett mått på utbildningars kvalitet eller relevans och det är svårt för att inte säga omöjligt att utifrån gjorda inventeringar, uttala sig om vad som fungerar bra och mindre bra för studenter, lärare och externa yrkesverksamma. Det beror på en rad omständigheter som kursernas ämne, nivå, om det är en programkurs eller fristående, antal studenter på kursen, typ av samverkansaktivitet, kommunikation mellan kursledare, studenter och externa yrkesverksamma.

Det finns indikatorer för attraktionskraft, (nybörjare på förstahandsval och kvarvaro) effektivitet (prestationsgrad), forskningsanknytning (disputerade lärare och professorers andel av undervisningen), jämställdhet och mångfald (kurser med jämn könsfördelning, studenternas sociala bakgrund (föräldrars utbildning) och studenter med utländsk bakgrund (SLU ID: SLU.ua.2016.1.1.1-3471). Kanske kan effektmål EFTER examen mätas, dvs bli en fråga för yrkeslivet att ta sig an?

Allt tyder på att samverkan bör integreras i kurser och kopplas till lärandemål. Ett förslag är att styrdokument som utbildningsplaner (mål som rör samverkan) och kursplaner (kursmål och examination) kompletteras med *kursbeskrivningar* enligt en given mall, bl.a. i syfte att säkerställa progression av i detta fall samverkansaktiviteter (också aktuellt för t.ex. generiska kompetenser och hållbar utveckling). En kursbeskrivning som kan ändras lättare än en kursplan ska förklara kursupplägget och på ett enkelt sätt beskriva hur kursen är tänkt att genomföras. Denna information underlättar vid byte av kursledare och när resultatet av kursutvärderingen ska tolkas. Förslag att Enheten för pedagogisk utveckling, EPU kontakts för att diskutera hur en mall kan se ut.

Förankring och kontinuitet.

Utbildningsorganisationen. Klargörande av ansvar och ekonomi. Uppföljning årligen av samverkansaktiviteter inom GU (PN-LT och PN-NJ). Utifrån befintlig organisation för utbildning, fakultet, samverkan, förslå nya ”mötesplatser” (SA har här en roll) och kommunikationskanaler. Peka på initiativ som programnämnderna och fakulteten faktiskt kan ta.

4.5 Sammanfattningsvis tyder projektresultaten på att:

- Det vore angeläget att öppna för ”mötesplatser” och tvärgående kanaler på olika nivåer mellan utbildnings- och fakultetsorganisationerna. Utöver att ansvar och resurser tydliggörs, behöver nya initiativ uppmuntras och det operativa samarbetet utökas.
- Samverkansarenor kan bli den tydliga ingång till utbildningarna som det externa yrkeslivet efterfrågar. Den funktion som inrättas blir en typ av projektledare/kommunikatör som också fungerar internt mot lärare, studenter och andra vid universitetet. Examensarbeten, seminarier/workshops, branschdagar, mentorprogram, stöd till case, praktikkurser och traineeskurser är exempel på aktiviteter som kan utvecklas ytterligare.
- Lärare/kursledare är en nyckelgrupp med ansvar att integrera samverkansinslag på kurser på ett meningsfullt sätt. Rekrytering och meritering av dessa är därför av stor betydelse. Det behöver finnas ett stöd till lärare som saknar ett relevant nätverk och själva har en svag koppling till yrkeslivet.
- Bland externa yrkesverksamma är alumner en prioriterad grupp eftersom dessa utgör en naturlig brygga mellan universitet och yrkesliv. De kan bidra till utvecklingen av programmen och ett relevant innehåll på kurser, men kan också få en positiv inverkan på studentrekrytering, studiemotivation med färre avhopp till följd och att kvaliteten på samverkansinslag blir god som exjobb, praktikplatser och mentorskap.
- Det bör även undersökas hur campusförlagda företag, ämnesplattformar, personer i samverkansorganisationen som samverkanslektorer vid SLU, via samverkanplattformarna kan få direktkontakt med studenter/lärare för ömsesidig nytta.

5. Referenser

- Bienenstock, Arthur, Sylvia Schwaag Serger, Mats Benner och Anne Lidgard, 2014, *Utbildning, forskning och samverkan*, Stockholm: SNS Förlag.
- Högskoleverket, 2008, *Högskolan samverkar vidare*, Rapport 2008:10 R.
- LTV, 2016, *LTV-fakultetens strategiska satsningar på samverkansresurser*, utkast till rapport 2016-09-29.
- Persson, B., 1997, *Kunskapsöverföring till yrkesverksamma inom landskapsarkitektens arbetsfält*, Acta Universitatis Agriculturae Sueciae, Agraria 33, Sveriges lantbruksuniversitet, Alnarp.
- SFS 1993:221, *Förordning för Sveriges lantbruksuniversitet* (t.o.m. SFS 2016:746).
- SLU, 2007, *Ingång landskap*, utredning 2007-04-20.
- SLU, 2010, *Samverkan och samverkansanställningar inom SLU*, Styrdokument vicerektor samverkan 2010-11-17.
- SLU, 2016A, *SLU:s strategi 2017-2020*, Beslut i SLU:s styrelse 2016-06-16. Dnr SLU.ua 2015.1.1.1-409.
- SLU, 2016B, *Inriktningsdokument för samverkan*, arbetsversion 2016-10-20
- SLU, 2016C, *Inriktningsdokument för utbildning på grund- och avancerad nivå 2017-2020*. SLU ID: ua 2016.1.1.1-3768.
- Vinnova, 2016, *Protokoll från gemensamt bedömningsmöte av värdering av samverkan, pilot 2, den 19-20 maj 2016*. Stockholm: Vinnova Dnr 2014-06326, 2015-06401.

6. Bilagor

Bilaga 1 Lokal projektplan

Bilaga 2 Idékatalog för samverkansaktiviteter

Bilaga 1 ICECAP – projektplan WP3- LTV-fakulteten

Hållbara samverkansmetoder inom grundutbildningen vid LTV-fakulteten, SLU Alnarp

Bakgrund

Projektet ICECAP syftar i korthet till att utveckla lärosätets strategiska samverkan inom kärnprocesserna utbildning och forskning. Projektet baseras på tre huvudteman; utveckling av samverkansaspekter på strategier för forskning och utbildning, utveckla kunskap om användning av samverkansarenor som verktyg inom utbildning, samt faktisk etablering av samverkansarenor med fokus på utbildning. I projektet deltar flera högskolor i Sverige och projektet finansieras av Vinnova under 2015-2016.

Syfte

Det här projektet är ett steg i att bättre sammanlänka två betydelsefulla delar i SLU:s verksamhet; grundutbildning och samverkan med externa parter. SLU:s utbildningsutbud har en tydlig inriktning på yrkesprogram där en hög grad av samhälls- professions- och näringslivsanknytning i undervisningen är en förutsättning. Ett övergripande syfte med genomförandet av detta delprojekt inom ICECAP är därför att utveckla förbättrade metoder och modeller för näringslivsanknytning i utbildningarna som är hållbara över tid.

I ansökan till Vinnova har SLU beskrivit hur man avser att utveckla praktiska exempel på hur befintliga samverkansarenor kan användas för att stärka samverkan mellan näringslivsintressenter och utbildningarna.

Development of an educational arena within horticulture and agriculture

The LTV-faculty of SLU, situated in Alnarp, is located in the centre of Sweden's most dynamic region for agriculture, horticulture and food industry. Two examples of the faculty's network activities with business and other organizations outside the University are Partnership Alnarp and Tillväxt Trädgård. They are both collaborative organizations at the Swedish University of Agricultural Sciences in Alnarp, and have about 85 partners altogether, who are businesses, authorities and sector organizations in the South Sweden area. They both make up a good forum for producing ideas for development opportunities within different production areas and for making suggestions on changes and solutions to problems. Hitherto, these collaborative organizations (arenas) have had only minor activities related to students, mainly consisting of supporting student thesis projects in cooperation with partners, and a small mentorship programme. However, the potential for involving students in many different ways in collaboration with partners is of course significant.

The scope of this case study would be to develop an arena for education by integrating student activities in already well-established collaborative arenas for research and innovation within horticulture and agriculture. The suggested arena will aim at facilitating the involvement of students in collaborative activities between SLU and partners. Our experiences so far from involving students in collaboration between the university and other stakeholders are clearly positive. The responses that we get from e.g. business representatives are that students are free-thinking, non-judgmental, not locked into loyalties with any stakeholder and quick-to-adapt group workers. This positive feed-back is one of the reasons that we see an interesting potential in the further development of student-involvement into collaborative efforts.

Important stakeholders would be persons responsible for the educational programmes, representatives for student unions, coordinators of *Partnership Alnarp* and *Tillväxt Trädgård*, as well as a number of interested partners within *Partnership Alnarp* and *Tillväxt Trädgård*. e.g., businesses within the horticultural and agricultural sectors.

The case study will include the following perspectives i) jointly develop aim and results- and effects goals for this effort, ii) identify and develop attractive and stable concepts for collaboration activities, iii) establish organization and long-term funding, and iv) develop processes and structures for communication between involved stakeholders and persons

Mål

Delprojektets övergripande mål sammanfaller framförallt med två av huvudprojektets tre huvudteman:

- Generering av kunskap och bästa praxis för användning av samverkansarenor med fokus på utbildning
- Faktisk etablering av samverkansarenor med fokus på utbildning.

I anslutning till dessa finns följande specifika mål inom delprojektet:

- Att utifrån inventering av befintliga samverkansaktiviteter inom yrkesexamensprogrammen vid LTV-fakulteten, och erfarenheter av dessa, ha tagit fram exempel på vad som fungerar bra eller mindre bra.
- Att med hjälp av samverkansarenor (t.ex. Partnerskap Alnarp, Tillväxt Trädgård, MOVIUM, Kompetenscentrum Företagsledning) ha utvecklat konkreta förutsättningar och ramar för samverkan inom yrkesexamensprogrammen vid LTV-fakulteten som tar hänsyn till kursmål och pedagogik.
- Att ha identifierat och formulerat mål för uppföljning av samverkansaktiviteter inom utbildning.
- Att ha utvecklat förslag på långsiktiga planer för implementering av samverkansaktiviteter mellan arenor och utbildning, dvs. vad som behövs i termer av kontinuerlig förankring och resurser, för att initiativet ska kunna fortleva efter projektets slut.

Aktiviteter

Inventera vilken samverkan som redan förekommer mellan externa aktörer och lärare och studenter på yrkesprogrammen, samt vad samverkansarenorna redan bidrar med i detta sammanhang.

Definiera vad man vill åstadkomma med samverkan på yrkesprogrammen

Undersöka det teoretiska kunskapsläget vad gäller samverkansmodeller och utvärderingsbara mål i syfte att ge förslag på hur effekter av samverkan på utbildningskvaliteten på yrkesprogrammen ska kunna följas upp.

Utveckla förslag på implementering och i något fall testa dessa i verkligheten.

Undersöka hur externa parter ser på en aktiv samverkan med utbildningarna och utforma förslag på kommunikation/involvering av externa parter.

Ovanstående föreslås göras inom ramen för tre utbildningstraditioner och kunskapsfält vid fakulteten; Ekonomi- och ledarskapsutbildning för lantmästare med flera (vid Inst f AEM), starka traditioner inom utbildningen för landskapsarkitekter (Inst f LAPF/SoL) samt inom teknik/biologi-gränssnittet (Inst f BT).

Samband och gränssnitt

Viktigt att relatera till både lärandemål i kursplaner och till examensmål i utbildningsplanerna.

Projektet ska samordnas med institutionernas strategier för hur LTV-Fakultetens Best-practice medel ska användas för att stärka grundutbildningen.

Samverkanslektorerna har en anknytning till detta i och med att en av de tre samverkansuppgifterna handlar om samverkan kopplat till utbildningarna. Samverkanslektorerna föreslås knytas till såväl lokal styrgrupp som projektets arbetsgrupp.

Avgränsning

Delprojektet avgränsar sig till de yrkesexamensprogram som LTV-fakulteten har ansvar för.

Projektorganisation

Styrgrupp

Karl Lövrje (ordförande), Kristine Kilså, Niklas Nordqvist, Erland Liljeroth och Catharina Alwall-Svennefelt. Projektledaren adjungeras till styrgruppen och för minnesanteckningar.

Arbetsgrupp

Projektledare – *Helena Karlén*

Gränssnitt biologi/teknologi - *Helena Karlén*

Ekonomi/ledarskap - *Jan Larsson*

Landskapsarkitektur - *Bengt Persson*

Samverkan med externa parter - *Lisa Germundsson*

Utbildningsledare - *Kristine Kilså/ Boel Sandskär*.

Flera personer kan komma att involveras i projektet, exempelvis för att testa koncept i verkliga kurser kan ansvariga kursledare, berörda lärare m fl behöva involveras. Dock är arbetsgruppen ansvariga för sina respektive områden.

Referensgrupper

LTV-fakultetens Ledningsgrupp.

Kontaktperson Ida Andersson.

GUS-gruppen, grundutbildningsansvariga på institutionerna.

Kontaktperson Kristine Kilså.

Partnerskap Alnarps styrgupp.
Kontaktperson Lisa Germundsson.

Movium-grupp med externa parter.
Kontaktperson Anders Rasmusson.

Tidplan

Projektet omfattar två hela år, 2015- 2016.

Ekonomi och budget

Lokal styrgrupp förväntas delta inom ramen för sina ordinarie tjänster (Niklas deltar inom ramen för sina delar av Icecap, de återfinns inte i denna budget).

Utbildningsledare Kristin Kilså deltar i arbetsgruppen inom ramen för sin ordinarie arbetstid.

Preliminär tids- och resursåtgång för genomförandet per år:

Projektledare 15%
Ekonomi/ledarskap 10%
Landskapsarkitektur 10%
Teknik/biologi gränssnitt 10%
Samverkan med externa parter 10%
Summa 55% tjänst, inklusive omkostnader.

Räknat på 100% tjänst inkl OH => 1,2 mkr, blir 55% => 660 tkr/år

Observera; för posterna Ekonomi/ledarskap, Landskapsarkitektur, Teknik/biologi gränssnitt samt Samverkan ovan, innefattar de tio procenten (=120 tkr/år) såväl tid som omkostnader. Detta kan dessutom innefatta flera personer, t ex ansvariga kursledare, berörda lärare m fl vid test av koncept i verkligheten. Det ska alltså ses som totalbelopp till området.

Handlingsplan (tidsatta aktiviteter)

Kommunikation - förankring inom LTV-fakulteten och informationsspridning

Mål:

Utbyta information och erfarenheter inom SLU och med de universitet och högskolor som ingår i ICECAP. Spridning av resultat till intressenter såväl inom som utanför akademien.

Aktiviteter:

Fortlöpande under projektperioden:

- Arbetsmöten
- Styrgruppsmöten
- Nätverksmöten

- PN Landskap Trädgård oktober
- Pedagogisk lunch 21 oktober
- NU 2016, 15-17 juni 2016
- Utbildningskonferensen 2016

Kartläggning av extern samverkan på kurser vid LTV-fakulteten

a. Enkät till kursledare (ej exjobbs- och praktikkurser)

Mål:

- Kvantifiering av schemalagd undervisning som rör mötet mellan studenter och yrkesverksamma utanför akademien
- Identifiering av bakomliggande syften till denna typ av undervisning
- Klarläggande av tillvägagångssätt inklusive sätt att följa upp resultatet

Genomförande:

- Utskick av frågor till kursledare per e-post fr.o.m. maj/juni
- Sammanställning av svar klar september.
- Analys klar i november-december

b. Intervjuer

Respondentgrupper:

- Kursledare (bl.a. för praktikkurser)
- Studenter i åk 3 (en fokusgrupp per yrkesexamensprogram)
- Verksamhetsledare eller motsvarande för befintliga samverkanplattformar
- Externa aktörer/externa yrkesverksamma (bl.a. praktikvärdar)

Mål:

- att fördjupa kunskapen om vilka behov som finns av extern samverkan på yrkesprogrammen vid LTV-fakulteten utifrån olika perspektiv och att få förslag på hur dessa kan tillgodoses
- att undersöka vilka effekter i betydelsen utbildningskvalitet och samhällsnytta, som grundutbildning vid LTV-fakulteten (studenter och lärare) och externa aktörer (= näringsliv, kommuner, organisationer och ev myndigheter) har av att samverka.

Genomförande:

- principer för urvalet av respondenter samt antalet respondenter inom varje respondentgrupp klart i november

- För varje respondentgrupp preciseras fokusområde och utarbetas en intervjuguide med kvantitativa och kvalitativa frågor. Klart i december.
- Intervjuerna startar i januari- februari
- Sammanställning av intervjusvar april

c. Diskussion av resultaten från enkätundersökningen och intervjuerna

Mål:

- Att utifrån behov och förslag som framkommit, prioritera former för samverkan som stärker professionskunskapen och utbildningskvaliteten
- Att integrera extern samverkan i grundutbildningen på ett systematiskt och ändamålsenligt sätt (progression) som fungerar långsiktigt
- Att utveckla förslag på uppföljning och utvärderingsbara mål för samverkan på grundutbildningarna

Genomförande:

- Att temat på utbildningskonferensen 2016 blir Samverkan på yrkesexamensprogrammen. Till konferensen inbjuds bl.a. styrgruppen, samverkanslektorer och personer med koppling till samverkansarenorna på Alnarp.
- Diskussion- om samverkansarenornas involvering yrkesexamensprogrammen, om förutsättningar och ramar för samverkan inom yrkesexamensprogrammen vid LTV-fakulteten och om hur uppföljning av samverkansaktiviteter bäst ska följas upp.

d. Implementering av förslag

Mål:

- Ha utvecklat förslag på långsiktiga planer för implementering av samverkansaktiviteter mellan arenor och utbildning

Genomförande:

- Diskussion med företrädare för GU vid fakulteten respektive representanter för samverkansarenorna
- Under höstterminen 2016

Rapportskrivning inkl åtgärdsplan

- Hösten 2016

Helena Karlén, projektledare

Bilaga 2 Idékatalog för samverkansaktiviteter

Nedanstående exempel är hämtade ur de svar som erhålls på en enkät till kursanordnare. Tyvärr medger inte projektets ramar en djupare studie, exemplen här är i första hand utvalda utifrån att den kursansvarige skrivit så mycket text i enkäten att det blir meningsfullt att läsa denna text isolerat.

Projektkurs trädgård, TD0004

Studenterna träffar ”yrkesverksamma” personer under 10-25 timmar, beroende på antalet studenter och vem som föreläser på kursen; antalet timmar varierar även från student till student. Syftet med mötet mellan student och värd företag är att studenten skall få kunskap om företagets förutsättningar och problem och att student och värd företag tillsammans skall komma fram till frågeställning och prioriteringar för det projekt som studenten skall utföra i kursen. Det varierar från projekt till projekt hur mycket kontakt student och företag har under projektets gång.

Mötet mellan student och värd företag börjar vanligen med att studenten och företaget bestämmer en tidpunkt (datum är schemalagd). Studenten har förberedd sig genom att fundera igenom ett antal kommunikationsverktyg som skulle kunna användas vid mötet för att underlätta informationsinhämtning och prioriteringar. Efter mötet skriver studenten en reflektion över hur mötet och användningen av verktygen har fungerat och vanligen har vi även en särskild träff för att diskutera detta. Det ämnesmässiga innehållet (projektets syfte och mål) diskuteras med studentgrupp och handledare.

Syftet med redovisningarna är att värd företag och studentgrupp skall få kännedom om projektets resultat samt möjlighet för diskussion kring frågeställning och alternativa lösningar.

Vid redovisningen av projektet presenterar studenten sitt projekt och sina resultat för värd företag och studentgrupp i 20-30 minuter, därefter opponerar en av de andra studenterna på arbetet. Därefter får vanligen företagaren ordet för att kommentera arbetet och lösningsförslagen innan det går över i en allmän diskussion kring projektet och företaget. Redovisningen sker antingen i Alnarp eller i företaget.

Syftet med den aktuella undervisningen är att studenterna skall lära metoder för samverkan mellan olika grupper av intressenter; aktörssamverkan/deltagardriven forskning.

Vid undervisningen i kommunikationsverktyg varvas genomgång av teori och verktyg med gruppövningar. Utvärderingen sker genom muntlig och skriftlig kursvärdering för studentgruppen samt ett frågeformulär som skickas till företagen.

Hälsoträdgårdar, LK0206

Syftet med 20-40 timmar schemalagda timmar med yrkesverksamma är i linje med kursernas syften och lärandemål och direktkontakten ger studenterna möjlighet att se och förstå verkliga exempel och ta del av erfarenheten hos personer som på olika sätt jobbar med kursens aktuella frågeställningar.

Vid studiebesök och föreläsningar berättar de yrkesverksamma och visar exempel och studenterna är välkomna att interagera i undervisningen, komma med tankar och idéer och ställa så mycket frågor de vill. Vid redovisningstillfällen och seminarier ges direkt input från lärarnas och de andra studenternas näringslivserfarenhet. Övrigt: Dessutom tillkommer det att de flesta av studenterna har egen aktuell och relevant yrkeserfarenhet som vi aktivt arbetar för att ska tas till vara genom kursernas upplägg: ”Kursen är en mötesplats för olika yrkeskategorier med intresse för hälsoträdgårdars utformning och innehåll. Kursträffarna i Alnarp och på projektplatsen och de diskussioner och utbyten som sker under dagarna är en viktig del av kursen. Därför har vi en regel på 80 procents närvaro under kursträffarna.” (Citat från kurshandledning, 2015)

Formlära 2 – Att skapa en plats, LK0176

2 dagar exkursion i stadsdelsområde. Studenterna studerar en stadsdels platsspecifika betingelser, det gäller frågor om platsens historia och rumsliga uppbyggnad men studiet inbegriper också sociala aspekter där mötet med olika aktörer i området bidrar till resonemang av kontextuell betydelse. Den första dagens exkursion genomfördes med en gemensam rundvandring där studenterna blev guide med både historisk och nutidsorienterad information om området.

En dag, gästhandledning av arkitekt och stadsdelsplanerare. Gästhandledare kommenterar och diskuterar konceptuella studentarbeten utförda som grupparbete vilka söker fånga essenser i problematiken kring miljonprogramområden. Gästhandledarna går runt i ateljén och tar del av grupparbeten och för en dialog med studenterna.

1 halvdag, besök av journalister. Journalister ger sin bild om vilka aspekter av studenternas arbete som kan tänkas fånga allmänheten. I samband med att studenterna gör en utställning med sina arbeten vid slutet av kursen, bjuds journalister in till pressvisning.

Trädgårdsmarknaden, FÖ0352

My students had approximately 10 hours contact with practitioners. If I include the project work they did in groups, I would guess another 3 hours. The general idea is to allow practitioners to present the main problems they face as well as their solutions to them. Our students are they asked to reflect on the problems and solutions with the theories and tools they are given in lectures, seminars, and cases.

There are usually three different kinds of meetings between students and practitioners. The first is where a practitioner comes and presents an overview of their business and the sector they operate in. Following this, they usually relate how their company/organization deals with the problems, challenges, and opportunities. Following this, the course leader (me) facilitates questions and answers between the students and the practitioner. What I normally try to do is steer the discussion so we cover some of the theory and tools we have worked with in the class. In that way I give students an opportunity to reflect on and test out their knowledge. The second thing we do (and it is in part connected with the first point) is have projects that are connected to the problems or opportunities presented by the practitioner. Here again, students attempt to address real problems companies have through the tools they have acquired in the classroom. The third thing is feedback by the practitioners- this is made possible by their presence at student project presentations (and subsequent comments by practitioners and through seeing how other groups in the class solved similar case problems)

Övergripande företagsledning, verksamhetsutveckling och ekonomistyrning, FÖ0417

Syftet är att få en verklig inblick i företagarnas utmaningar. Företagarna har öppnat helt sina företag med att delge resultat o balansräkningar på kontonivå tre år tillbaka, samt berätta om deras produktionssystem, ledarskap, marknad och strategiska utmaningar.

Studiebesök till företagen i två dagar. Studenterna har i förväg fått göra en strategisk analys och startat med att fylla i en strategisk plan som kartlägger de företagsledande områdena. Lärarens ansvar är att studenterna får ut så mycket som möjligt av besöken samt att företagaren får en bra feedback på att studenterna hanterat helheten.

Syftet i nästa del, en tre timmars expertföreläsning inom marknads- och produktutveckling, är att få inblick av vilka utmaningar företagarna har och hur denna expert stöttar företagarna i produktutvecklingsprocessen och varumärkesbyggande samt marknadsföring o marknadskanaler.

Syftet i denna del, 12 timmar redovisning av projektarbete för företagarna, är att studenterna ska för företagarna redovisa en utredning nuläget, utreda en investering som kan utveckla företaget (kan vara en fysisk investering, investering i lärande för personal och ledare, produktutveckling eller marknadssatsning mm). De ska identifiera en handlingsplan för ett lyckat genomförande av satsningen. De ska även redovisa förbättringsförslag på nuläget. Sist ska studenterna delta i en beslutsfattande-process som ska jämföras med hur företagaren skulle ha fattat för beslut.

Kommunikationen av informationen är löpande och helt öppen mellan studenter och företagaren. Studenten har ett ansvar att ta fram underlaget för ett beslut om satsning samt att kommunicera den så det blir ett bra beslutsfattande. Vi kommer att utvärdera hur studenter och företagare uppfattade processen.

Företagsekonomi tillämpad i den agrara näringen, del 1, FÖ0368

Detta är första kursen för studenterna och studieresor handlar mycket om yrkesroll, vad gör lantmästare, vilka typer av jobb har de haft under karriären efter utbildningen etc. kombinerat med special-kompetens. Gästföreläsningarna handlar om specialkompetens som saknas på SLU.

Föreläsarna och studieresor är inbokade av kursledaren. Inget speciellt ansvar vilar på studenterna utom att de förutsätts vara frågvisa och nyfikna.

Studieutflykt nr 1 sker på fyra mycket varierande företag med den gemensamma nämnaren att det är mycket lantmästare som tar emot. Yrkesroll, företagsledning, helhet, vad syftar lantmästarutbildningen till. Besöken nyttjas som case i kursen.

Studieutflykt nr 2 är en studieresa till Danmark med syftet att få lite internationellt inslag och företagsledarperspektivet ur en delvis annorlunda vy.

Studieutflykt nr 2 är en heldagsutflykt som varierar efter vad som finns tillgängligt, exempelvis Elmia. Sponsras 100 % av Swedbank, ett obligatoriskt inslag är att varje deltagare ställer en skriftlig fråga kring bank-företagande som besvaras i bussen och syftet är bl.a. fortsatt yrkesroll men även finansierings-kunskap som inte kan komma fram som föreläsning.

Utöver detta brukar det finnas ett eller ett par seminarier i Partnerskap Alnarps regi som sätts upp på schemat. Syftet är att inhämta kunskap, inhämta en metod för framtida kunskapsinhämtning samt att delta i diskussionen tillsammans med andra i branschen

Växtodlingens styrmedel, BI1167

2 dagar studiebesök, dessa är både på myndighet, kommersiellt företag samt lantbruksföretag. Syftet är att visa hur det faktiskt går till i t.ex. växtförädling av nya sorter. Studenterna får också träffa på potentiella arbetsgivare och yrken.

1 dag, student åker med rådgivare. Syftet är att studenterna skall se hur en icke säljande växtodlingsrådgivare arbetar. Studenterna följer med rådgivaren under en hel dag och får testa sina teoretiska växtskyddskunskaper i praktiken och delta i diskussion med både rådgivare och lantbrukare. Studenterna kontakter en icke säljande rådgivare och avtalar tid med denna. Kursledaren har före kursstart gjort en överenskommelse med organisationen ifråga. Studenterna skriver en reseberättelse samt utformar ett växtskyddsbrev utifrån sina erfarenheter från dagens problem.

6 ggr i kursen, valfri längd. Studenterna följer ett fält på Alnarps egendom och noterar växtskyddsproblem och vilka åtgärder som skall göras. De har då också löpande kontakt med Leif Bengtsson som ansvarar för driften. Studenterna lär sig att diskutera växtskyddsproblem och åtgärder. Studenterna kontakter driftsansvarige på eget initiativ, dvs frekvensen på kontakt varierar mellan

grupperna. Studenterna gör veckorapportering på Fronter, samt muntlig presentation vid 3 tillfällen. Sedan gör de en individuell slutrapport om fältet och dess växtskyddsproblem.

Projekt 3 – Stora landskap, LK0179

10 h gemensamt besök på kommun. Ca 3 h studentkontakt med diverse kommunala tjänstemän. 26 h handledning, veckokritik samt slutkritik av grupparbeten med kommunföreträdare/privata konsulter. En veckas studieresa till Hamburg inkl. ca 24 h kontakter med kommunföreträdare, privata konsulter, universitetsföreträdare m.m.

Syftet är att lyssna på kommunföreträdarens syn på kommunens fysiska planering, redovisa och diskutera förslag på kommunal utveckling för kommunföreträdare. Få information om planeringsförutsättningar på kommun. Få externa/professionella perspektiv och synpunkter på förslag till kommunal utveckling. Få input om olika planeringsutmaningar och inspiration till egna planeringsöverväganden.

Besök bokad av kursledaren. Frågor förberedda av studenterna i grupp. Kontakter tagna av studenterna i grupp beroende på grupparbetets inriktning och karaktär. Externa personer bokade av kursledaren. Vid handledning diskuterar extern person med grupp enskilt. Vid vecko- och slutkritik sker en öppen dialog kring de presenterade förslagen mellan studenter och inbjudna externa. Besök bokade av kursledaren. Besök på konsultföretag. Vid besök på universitet presenterar studenterna sina projekt för lokala lärare/studenter (sker dock inte alltid).

Animalieproduktion 2, BI1169

Halvdags studiebesök för att inhämta information och underlag för projektarbeten. Gårdarna är utvalda av kursledare. De studerande kontaktar lantbrukaren och besöker gruppvis en gård vid ett tillfälle, samlar information vid detta besök och utformar därefter ett förslag på bl.a. nya foderstater, foderstyrning, skötselrutiner och framtida strategier. Projektarbeten redovisas skriftligt och muntligt.

En dag med yrkesverksam. I uppgiften ingår att följa en yrkesverksam inom ett arbetsområde som är relevant för kursen – och som student själv kanske är intresserad av att jobba som, dock inte lantbrukare eller driftsledare på djurgårdar. Det kan vara en rådgivare inom animalieproduktion (husdjur, ekologiskt, bygg, ekonomi, etc.), men också andra typer av yrken: veterinär, säljare, lärare, läkemedelsrepresentant, m m. Studenten tar själv kontakt och bestämmer lämplig dag med yrkesverksam. Studenterna får exempel på lämpliga frågeställningar att reflektera över. De lämnar in skriftlig rapport samt redovisar muntligt för studenter i kursen.

Halvdags studiebesök med övning på gård med mjölkproduktion. Objekt för genomförande av övning (inhysning och djurvälstånd). Besöket bokad av kursledaren. Förberedande föreläsningar inför övningen har genomförts. Efter en inledande beskrivning om gården och driften av mjölkproducenten genomför studenterna övningen. Därefter avslutas besöket med en diskussion mellan studenter och mjölkproducent om vad deras resultat och förslag till förbättringar.

2 dagars företagsbesök(DeLaval, Skånemejerier och en större grisproducent). Ge studenterna en vidare inblick i primär produktion samt i företag med nära anknytning till primärproduktionen. Studiebesöken bokas av kursledare. Studenterna skriver enskilda rapport från några av studiebesöken och där gör reflektioner och analys. I andra fall diskuteras studiebesöken i kursen efteråt.

Företagsekonomi tillämpad i den agrara näringen, del 2, FÖ0382

Gästföreläsningarna handlar om specialkompetens som saknas på SLU. På den första studieutflykten besöks två gårdar som sedan används i ett stort projektarbete med återkoppling på så sätt att studiovärdarna kommer till Alnarp dels mitt i projektarbetet och dels på slutredovisningen. De andra utflykterna görs för att få mer holistisk syn på företagande. Utöver detta gör studenterna gruppväs besök på en bank för att få projekten värderade.

Utöver detta brukar det finnas ett eller par seminarier i Partnerskap Alnarps regi som sätts upp på schemat. Syftet är att inhämta kunskap, inhämta en metod för framtida kunskapsinhämtning samt att delta i diskussionen tillsammans med andra i branschen

Planering och förvaltning av det hållbara stadslandskapet – teorikurs, LK0204

Vi arbetar med fallstudier, 1/v och har kanske 3-7 representanter per vecka, ca 30 personer totalt. Bidra med sina berättelser och sina erfarenheter. Helst träffas vi utanför campus på aktuell persons hemmabana. Ofta är det kommunala tjänstemän. Politiker, konsulter... Syftet är att ge studenterna möjlighet att förstå vilken information/vilka aktörer som är relevant i vilken kontext. Att olika stadsutvecklingsprojekt har olika sorters finansiering, olika grad av medial uppmärksamhet, olika många intresserade medborgare.... etc. etc.

Kursledaren tråcklar samman ett schema för varje fallstudievecka, tar kontakt med relevanta aktörer som bjuds in att berätta om hens uppdrag i just det projektet med drömmar, farhågor och egna upplevelser. Uppföljning.... varje fallstudievecka skriver studenterna en reflektion med ”planeringsperspektiv, förvaltningsperspektiv samt ett upplevelseperspektiv”. Feedback får vi lärare i kursvärdering, våra externa får feedback genom att vi oftast kommer tillbaka följande år. Allt om de ber att få ta del av studenternas reflektioner.

Energisystem och energihushållning för landsbygdsföretag, TN0311

Studiebesök/Företagsbesök, ger en bild av hur olika energisystem fungerar i praktiken och få en bild av erfarenheter och synpunkter hos yrkesverksamma och vad som man behöver ta hänsyn till.

Projektarbete Del av projektarbete ca 3 dagar, syftet att kunna bedöma och analysera olika energihushållande åtgärder på landsbygdsföretag och användningen av förnybara energislag såsom bioenergi, värmepumpar, vindkraft, solenergi, småskalig vattenkraft, m.m., samt att bedöma jord- och skogsbrukets möjligheter att producera bränsleråvara. I projektarbetet som totalt omfattar ca 75 timmar utgör en del av arbetet en inventering av energiförbrukning på ett landsbygdsföretag och diskussioner förs med brukarna om hur energihushållningen kan förbättras liksom ökning av mängden förnybar energi. Studenterna tar i arbetet kontakt med ett företag som analyseras. Vidare kontakter studenterna ofta även företag som säljer utrustning för energieffektivisering. Projektarbetet redovisas muntligt och skriftligt.

Odling och användning av trädgårdsprodukter, BI1234

0,5 dag studiebesök med syfte att komma i kontakt med fröodling, frökontroll och verksamhet på Campus utanför universitetet. Introduktion av frölaboration som sedan följs upp med besök på Nordgen - Nordiskt Genresurscenter - nordisk institution för bevarande och hållbart nyttjande av växter, husdjur och skog. Samarbete om bevarande av genetiska resurser (för mat och lantbruk) i Norden har pågått i mer än 30 år. NordGen bildades den 1 januari 2008 efter en sammanslagning av

Nordiska Genbanken, Nordisk Genbank Husdyr och Nordiska skogsbrukets frö- och plantråd. NordGen finansieras av Nordiska Ministerrådet.

1-2 dagar studiebesök med syfte att få kontakt med representativa företag inom trädgårdsnäringens olika sektorer. Program läggs upp av kursens lärare, ansvar hos studenterna ligger i att delta och vara aktiva vid studiebesök och att kunna återknyta till dessa under olika moment i kursen som t ex projektarbete och vid föreläsningar.

Postharvest - kvalitet och hållbarhet efter skörd, BI0927

TVå heldagsexkursioner 2 x 8 timmar =16 timmar samt under ett tillfälle med case-studier, då de självständigt kontaktar företrädare för trädgårdsbranschen för intervjuer; en mycket ungefärlig uppskattning 4 timmar.

Exkursionerna har som syfte att visa praktiken i trädgårdsbranschen, t.ex. hur sker hantering efter skörd vid sortering och lagring, men också att studenterna skall få tillfälle att få kontakter med företrädare för branschen, och få tillfälle att ställa sina egna frågor. Exempelvis har studenter frågat om hur det gick till när en personal på ett företag fick arbete på just detta företag. Studiebesök har även resulterat i att studenter har fått kännedom om att företaget söker personal till sommararbete, dvs praktik, och i några kända fall har detta resulterat i senare anställning på företaget.

Case-studierna har haft som syfte att studenterna själva, efter att studerat teoretiskt olika metoder och tekniker, samt en internationell utblick, själva skall ta reda på hur den praktiska verkligheten ser ut inom ett visst område. Exempelvis, hur sker hantering, lagring och distribution ut av bladgrönsaker i Sverige?

Läraren har ansvar att planera och kontakta företagen för studiebesök. Ibland kommer önskemål från studenter, som man försöker tillgodose. Studenterna har ansvaret för att det skall bli ett aktivt studiebesök, och ställa frågor.

Beträffande case-studier, så ansvarar studenten helt för kontakten.